

Esi- ja perusopetuksen tuen uudistaminen

Sivistyksen ajankohtaistunti

28.3.2025 Mari Sjöström, Minna Antila, Irmeli Myllymäki, Jarkko Lahtinen, Minna Lindberg

Ohjelma klo 9-10

- Tervetuloa sivistyksen ajankohtaistuntiin /Mari Sjöström
- **Mistä tuen uudistuksessa on kyse? Mikä muuttuu nykyisestä?**
 - Käymme läpi keskeiset huomiot lakimuutoksesta ja aikataulusta
Minna Antila, Mari Sjöström
- **Rahoitus ja uudistuksen resursointi**
Mari Sjöström
- **Miten muuttaa painopiste varhaiseen ja ennaltaehkäisevään tukeen?**
Irmeli Myllymäki, Jarkko Lahtinen

Program kl. 10-11

- Välkommen till Bildning i fokus /Minna Lindberg
- **Vad är det frågan om i förnyandet av stöd? Vad ändras från nuläget?**
 - Vi går igenom de mest betydande ändringarna i lagen och tidtabellen för förnyandet av stöd
Minna Lindberg
- **Finansiering av reformen och resurser för verkställandet**
Mari Sjöström
- **Fokus ändras till tidigt och förebyggande stöd**
Minna Lindberg, Mari Sjöström

Viestiseinän käyttö:



Noudatamme Kuntaliiton tapahtumissa ja tilaisuuksissa turvallisemman tilan periaatteita.

Otamme mielellämme vastaan kommentteja ja palautetta. Voit myös jakaa hyviä käytänteitä tai kertoa mikä juuri nyt pohdituttaa.

Kysymyksiin emme tilaisuuden aikana pysty vastaamaan.

FCG webinaari
2.4. klo 9–13
Oppimisen ja
koulunkäynnin tuki
uudistumassa –
perusopetus,
esiopetus ja
varhaiskasvatus



4.10.2024

Kunnille jäämässä maksettavaa opetuksen tuen uudistuksessa – ryhmäkokosäännös huolettaa



KUNTA
LIITTO

On hyvä, että oppimisen tuen uudistukseen on varattu rahaa. Iso kysymys on, riittävätkö rahat kaikkeen hyvään, mitä tavoitellaan.

Erityisasiantuntija Mari Sjöström
Sivistystoimen neuvottelupäivillä

Lukijalta | Kouvolalle tuleva valtionosuus oppimisen tuen uudistukseen



Opettajat hämmentyneitä lakiuudistuksesta, jonka pitäisi parantaa työrauhaa: ”Tähän nyt vain mennään, hurlum hei”

Koulut | Oppimisen tuen lakimuutos tulee voimaan elokuussa. Opettajat epäilevät, tuoko se rauhaa luokkiin.

📌 Tilaa jille



Kuvituskuva. TOM

18.3.2025 7:30

Uutta lakia oppimisen tuesta ei ehditty testaamaan kouluissa. Kuva: Markku Ulander / Lehtikuva

Maija Kansanen HS
13.3. 7:30

Luetuimmat

Tuen uudistuksen eteneminen

Tuen uudistuksen eteneminen



Hallituksen esitys (114/2024 vp)

Lakimuutokset voimaan
pääsääntöisesti 1.8.2025

Osa lakimuutoksista voimaan
viiveellä 1.8.2026

Opetushallituksen määräys 13.2.2025

Esi- ja perusopetuksen
opetussuunnitelman perusteiden
päivitykset.

Lisäksi perusopetuslain mukaisen
aamu- ja iltapäivätoiminnan
perusteet päivitetty

Valmistelussa
asetusmuutokset
Opetuksen järjestäjän
lakisääteiset tiedonkeruut



Voimassa oleva
tehostetun tuen
oppimissuunnitelma,
päätös erityisestä tuesta
ja HOJKS on saatettava
perusopetuslain 4 a
luvun mukaisiksi
viimeistään 31.8.2026.

Muutokset ns.
pidennettyyn
oppivelvollisuuteen
tulevat voimaan 1.8.2026.

Päivitetyt paikalliset esi-
ja perusopetuksen
opetussuunnitelmat
tulee ottaa käyttöön
viimeistään 1.8.2025.

Perusopetuksen
lukuvuosisuunnitelmassa
huomioitava mm.
ryhmäkohtaisia
tukimuotoja koskeva
resursointikerroin.

Uudistuksessa tehdyt muutokset lainsäädäntöön

Muun muassa...

- Perusopetuslaki (1090/2024, 14/2025)
- Oppivelvollisuuslaki (1091/2024)
- Opetus- ja kulttuuritoimen rahoituslaki (1092/2024)
- Laki kunnan peruspalveluiden valtionosuuksista (1093/2024)
- Laki tutkintokoulutukseen valmentavasta koulutuksesta (1097/2024)

Huom! Lakia alemman asteen sääntely valmistelussa

- Perusopetusasetus
- Ns. tuntijakoasetus
- Asetus opetustoimen henkilöstön kelpoisuusvaatimuksista

Opetushallitus 13.2.2025



MÄÄRÄYS
velvoittavana noudatettava 1 (1)
13.2.2025 OPH-531-2025

Perusopetuksen järjestäjät

Voimassaoloaika toistaiseksi 1.8.2025 alkaen
Säännökset, joihin toimivalta määräyksen antamiseen perustuu:
Perusopetuslaki (628/1998) 14 § (muutettu 477/2003) 20 b §, 20 c §, 20 d §, 20 e §, 20 h § (1090/2024 voimaan 1.8.2025)

Muuttaa määräystä nro 104/011/2014

Perus-
opetus

Perusopetuksen opetussuunnitelman perusteiden 2014 muuttaminen

Opetushallitus on tänään päättänyt muutoksista perusopetuksen opetussuunnitelman perusteiden seuraaviin 2014 lukuihin

- Luku 1 Paikallisen opetussuunnitelman merkitys ja laadinta
- Luku 2 Perusopetus yleissivistyksen perustana
- Luku 3 Perusopetuksen tehtävä ja yleiset tavoitteet
- Luku 4 Yhtenäisen perusopetuksen toimintakulttuuri
- Luku 5 Oppimista ja hyvinvointia edistävä koulutyön järjestäminen
- Luku 6 Oppimisen arviointi
- Luku 7 Oppimisen ja koulunkäynnin tuki
- Luku 8 Oppilashuolto

Tämän päätöksen mukaan tarkistettu paikallinen opetussuunnitelma tulee ottaa käyttöön viimeistään 1.8.2025. Perusopetuslain 20 i §:ä koskevilta osin muutokset paikallisiin opetussuunnitelmiin tulee kuitenkin tehdä 1.8.2026 mennessä.



MÄÄRÄYS
velvoittavana noudatettava 1 (2)
13.2.2025 OPH-533-2025

Esiopetuksen järjestäjät

Voimassaoloaika toistaiseksi 1.8.2025 alkaen.
Säännökset, joihin toimivalta määräyksen antamiseen perustuu:
Perusopetuslaki (628/1998) 14 § (muutettu 477/2003) 20 b §, 20 c §, 20 d §, 20 e §, 20 h § (1090/2024 voimaan 1.8.2025)

Muuttaa määräystä nro 102/011/2014

Esiopetus

Esiopetuksen opetussuunnitelman perusteiden 2014 muuttaminen

Opetushallitus on tänään päättänyt muutoksista esiopetuksen opetussuunnitelman perusteiden seuraaviin 2014 lukuihin

- Luku 1 Opetussuunnitelman perusteet ja paikallinen opetussuunnitelma
- Luku 2 Esiopetuksen tehtävä ja yleiset tavoitteet
- Luku 3 Esiopetuksen toimintakulttuuri (luvun nimi päivitetty)
- Luku 5 Oppimisen ja esiopetukseen osallistumisen tuki (luvun nimi päivitetty)
- Luku 4 Esiopetuksen toteuttamisen periaatteet
- Luku 6 Opiskeluhoito
- Luku 7 Erityiseen maailmankatsomukseen tai kasvatusopilliseen järjestelmään perustuva esiopetus

Tämän päätöksen mukaan tarkistettu paikallinen opetussuunnitelma tulee ottaa käyttöön viimeistään 1.8.2025. Varhennettua oppivelvollisuutta koskevien määräysten osalta muutokset paikallisiin opetussuunnitelmiin tulee kuitenkin tehdä 1.8.2026 mennessä.

Opetuksen järjestäjä ei voi jättää noudattamatta tätä määräystä tai poiketa siitä.

Mikä muuttuu?

Yleiskatsaus

Mikä muuttuu - koulunkäynnin ja oppimisen tuki

- Oppimisen ja koulunkäynnin tuen uudistuksessa perusopetuslaista kumotaan 1.8.2025 lukien
 - 16 § tukiopetus ja osa-aikainen erityisopetus,
 - 16 a § tehostettu tuki,
 - 17 § erityinen tuki ja
 - 17 a § henkilökohtaisen opetuksen järjestämistä koskeva suunnitelma.
- Uudistuksessa perusopetuslakiin lisätään uusi 4 a luku, jossa säädetään oppimisen ja koulunkäynnin tuesta ja perusopetuksen oppimäärästä ja tavoitteista poikkeamisesta.
- Uuden 4 a lukuun sisältyvät 20 a - 20 h §:t tulevat voimaan 1.8.2025 lukien.
- Luvun 20 i §, jossa säädetään perusopetuksen järjestämisestä oppilaan oppimiskykyyn vaikuttavan vamman, sairauden tai toimintakyvyn rajoitteen perusteella, tulee voimaan vasta 1.8.2026.

Perusopetuslaki 4 a luku - Sisältö

- Perusopetuslaki 4 a luku - **Oppimisen ja koulunkäynnin tuki ja perusopetuksen oppimäärästä poikkeaminen**
- 20 a § Oppilaan oikeus oppimisen ja koulunkäynnin tukeen
- 20 b § Oppimisen edellytyksiä tukevat opetusjärjestelyt ja ryhmäkohtaiset tukimuodot
- 20 c § Oppilaskohtaiset tukitoimet ja niiden järjestäminen
- 20 d § Oppilaskohtaisen tuen tarpeen arviointi
- 20 e § Oppilaskohtaisen tuen toteuttamista koskeva suunnitelma
- 20 f § Tukea koskeva päätös
- 20 g § Opetusryhmien muodostaminen
- 20 h § Perusopetuksen oppimäärästä tai opetussuunnitelman tavoitteista poikkeaminen
- 20 i § Perusopetuksen järjestäminen oppilaalle oppimiskykyyn vaikuttavan vamman, sairauden tai toimintakyvyn rajoitteen perusteella

Oppimisen edellytyksiä tukevat opetusjärjestelyt ja ryhmäkohtaiset tukimuodot (perusopetuslaki 20 b §)

- 20 b § 1 mom.: Opetuksen järjestäjän on varmistettava oppimisen edellytyksiä tukevat opetusjärjestelyt esi- ja perusopetuksessa sekä järjestettävä ryhmäkohtaisia tukimuotoja osana perustoimintaa. Ryhmäkohtaisia tukimuotoja on annettava suunnitelmallisesti oppimisen edellytyksiä tukevien opetusjärjestelyiden lisänä. Ryhmäkohtaisten tukimuotojen toteuttamisessa tulee tehdä opettajien välistä yhteistyötä.
- 20 b § 2 mom.: Ryhmäkohtaisia tukimuotoja ovat opettajan antama yleinen tukiopetus ja opetuskielen tukiopetus sekä erityisopettajan antama opetus muun opetuksen yhteydessä.

Oppilaskohtaiset tukitoimet ja niiden järjestäminen (perusopetuslaki 20 c §)

- 20 c § 1 mom.: Oppilaalla on oikeus saada oppilaskohtaisia tukitoimia viipymättä, jos 20 b §:n 2 momentissa tarkoitettut ryhmäkohtaiset tukimuodot ovat riittämättömiä. Oppilaskohtaisia tukitoimia annetaan yksilöllisiin tarpeisiin perustuen ja säännöllisesti. Oppilaskohtaisten tukitoimien toteuttamisessa tulee tehdä opettajien välistä yhteistyötä.
- 20 c § 2 mom.: Oppilaskohtaisia tukitoimia ovat oppilaskohtainen erityisopettajan opetus osittain pienryhmässä ja muun opetuksen yhteydessä, erityisopettajan tai erityisluokanopettajan opetus pienryhmässä, erityisluokanopettajan opetus erityisluokassa ja 31 §:n 1 momentin nojalla oppilaalle annettavat oppilaskohtaiset tulkitsemis- ja avustajapalvelut sekä apuvälineet.
- 20 c § 3 mom.: Oppilaskohtaiset tukitoimet järjestetään 20 d §:ssä tarkoitetun arvion ja 20 f §:ssä tarkoitetun päätöksen perusteella oppilaan etu huomioon ottaen ensisijaisesti oppilaan omassa 6 tai 28 §:ssä tarkoitetussa koulussa tai esiopetuksen järjestämispaikassa.

Perusopetuksen oppimäärästä tai opetussuunnitelman tavoitteista poikkeaminen (perusopetuslaki 20 h §)

- 20 h § 1 mom.: Opetuksen järjestäjä voi päättää 20 f §:n nojalla siitä, että perusopetuksen oppimäärästä tai opetussuunnitelman tavoitteista voidaan poiketa, jos oppilas ei kykene ryhmäkohtaisista tukimuodoista ja oppilaskohtaisista tukitoimista huolimatta suoriutumaan hyväksytysti perusopetuksen oppimäärästä tai opetussuunnitelman mukaisista tavoitteista. Päätöksen tekeminen edellyttää 20 d §:n mukaista arviointia sekä 20 e §:n mukaista suunnitelmaa.
- 20 h § 2 mom.: Oppilaalle voidaan muodostaa opetussuunnitelman tavoitteista erilaajuisia tavoitekokonaisuuksia, joiden suorittaminen hyväksytysti on edellytyksenä opinnoissa etenemiseen kyseisessä oppiaineessa.

Perusopetuksen oppimäärästä tai opetussuunnitelman tavoitteista poikkeaminen (perusopetuslaki 20 h §)

- 20 h § 3 mom.: Perusopetuksen oppimäärästä ja opetussuunnitelman mukaisista tavoitteista voidaan poiketa rajaamalla oppiaineen oppimäärän tavoitteita ja sisältöjä. Perusopetuksen oppimäärän ja opetussuunnitelman mukaisten tavoitteiden rajaaminen voidaan tehdä vain sellaisen oppilaan kohdalla, joka saa oppilaskohtaisena tukitoimena erityisopettajan tai erityisluokanopettajan opetusta pienryhmässä tai erityisluokanopettajan opetusta erityisluokassa.
- 20 h § 4 mom.: Oppilas voidaan tilapäisesti vapauttaa suorittamasta oppiaineen oppimäärää, jos hän ei terveydellisistä syistä kykene oppiainetta opiskelemaan.
 - Perusopetuslaki 18 § - Opetuksen poikkeava järjestäminen 1.8.2025 lukien

Mikä muuttuu – koulunkäynnin ja oppimisen tuki

- Jos oppilaalla on uudistuksen voimaan tullessa 1.8.2025 tehostetun tuen oppimissuunnitelma, päätös erityisestä tuesta ja erityisen tuen henkilökohtainen opetuksen järjestämistä koskeva suunnitelma, kunnan ja muiden opetuksen järjestäjien on saatettava ne perusopetuslain 4 a luvun mukaisiksi viimeistään 31.8.2026.

Pidennetty oppivelvollisuus uudistuu 1.8.2026 lukien

- Uudistuksessa nykyinen pidennetty oppivelvollisuus on muutettu varhennetuksi oppivelvollisuudeksi, jota suoritetaan esiopetuksessa ja perusopetuksen järjestämiseksi 1-9 vuosiluokan oppilaalle, jolla on oppimiskykyyn vaikuttava vamma, sairaus tai toimintakyvyn rajoite.
- Oppivelvollisuuslain 2 § 3 momentin pidennetty oppivelvollisuus muuttuu varhennetuksi oppivelvollisuudeksi. Muutos tulee voimaan 1.8.2026 lukien.
- Varhennetulla oppivelvollisuudella tarkoitetaan tilannetta, jossa lapsi oppimiskykyyn vaikuttavan vamman, sairauden tai toimintakyvyn rajoitteen vuoksi ilmeisesti tarvitsee lisää aikaa esi- ja perusopetukselle asetettujen tavoitteiden saavuttamiseksi. Tällöin tehdään varhennetun oppivelvollisuuden päätös, jolla lapsen esiopetuksen alkamista varhennetaan ja hänen oppivelvollisuutensa alkaa vuotta oppivelvollisuuslaissa säädettyä aiemmin.

Pidennetty oppivelvollisuus uudistuu 1.8.2026 lukien

- Varhennettua oppivelvollisuutta koskevaa päätöstä ei voida tehdä tilanteessa, jossa oppilas on jo aloittanut perusopetuksen.
- Perusopetuksen järjestämisestä 1-9 vuosiluokan oppilaalle, jolla on oppimiskykyyn vaikuttava vamma, sairaus tai toimintakyvyn rajoite, säädetään perusopetuslain 20 i §:ssä. Perusopetuslain 20 i § tulee voimaan vasta 1.8.2026 lukien.
- Jos oppilaalle on ennen uudistuksen voimaan tuloa (1.8.2026) tehty päätös pidennetystä oppivelvollisuudesta, tulee päätös saattaa oppivelvollisuuslain 2 §:n 3 momentin mukaiseksi varhennettua oppivelvollisuutta tai perusopetuslain 20 i §:n mukaista opetusta koskevaksi päätökseksi viimeistään 31.8.2026.

Uusi konsultatiivinen sairaalaopetuspalvelu 1.8.2025 lukien

- Perusopetuslain 4 a §:ssä säädetään erikoissairaanhoidossa olevan esi- ja perusopetuksen oppilaan opetuksesta.
- Perusopetuslain 4 a §:n 2 mom. on lisätty sairaalan tai muun erikoissairaanhoidon toimintayksikön sijaintikunnan **velvollisuus järjestää** konsultatiivista sairaalaopetuspalvelua.
- Konsultatiivista sairaalaopetuspalvelua järjestetään oppilaan omassa koulussa tai esiopetusta saavan oppilaan esiopetuksen järjestämispaikassa.
- Palvelua on järjestettävä sellaisissa tilanteissa, joissa tarvitaan vaativaa monialaista osaamista ennalta ehkäisevien tai korjaavien toimenpiteiden suunnittelemiseksi tai toteuttamiseksi **myös muiden** kuin erikoissairaanhoidon potilaana olevien oppilaiden opetukseen.

Uusi konsultatiivinen sairaalaopetuspalvelu 1.8.2025 lukien

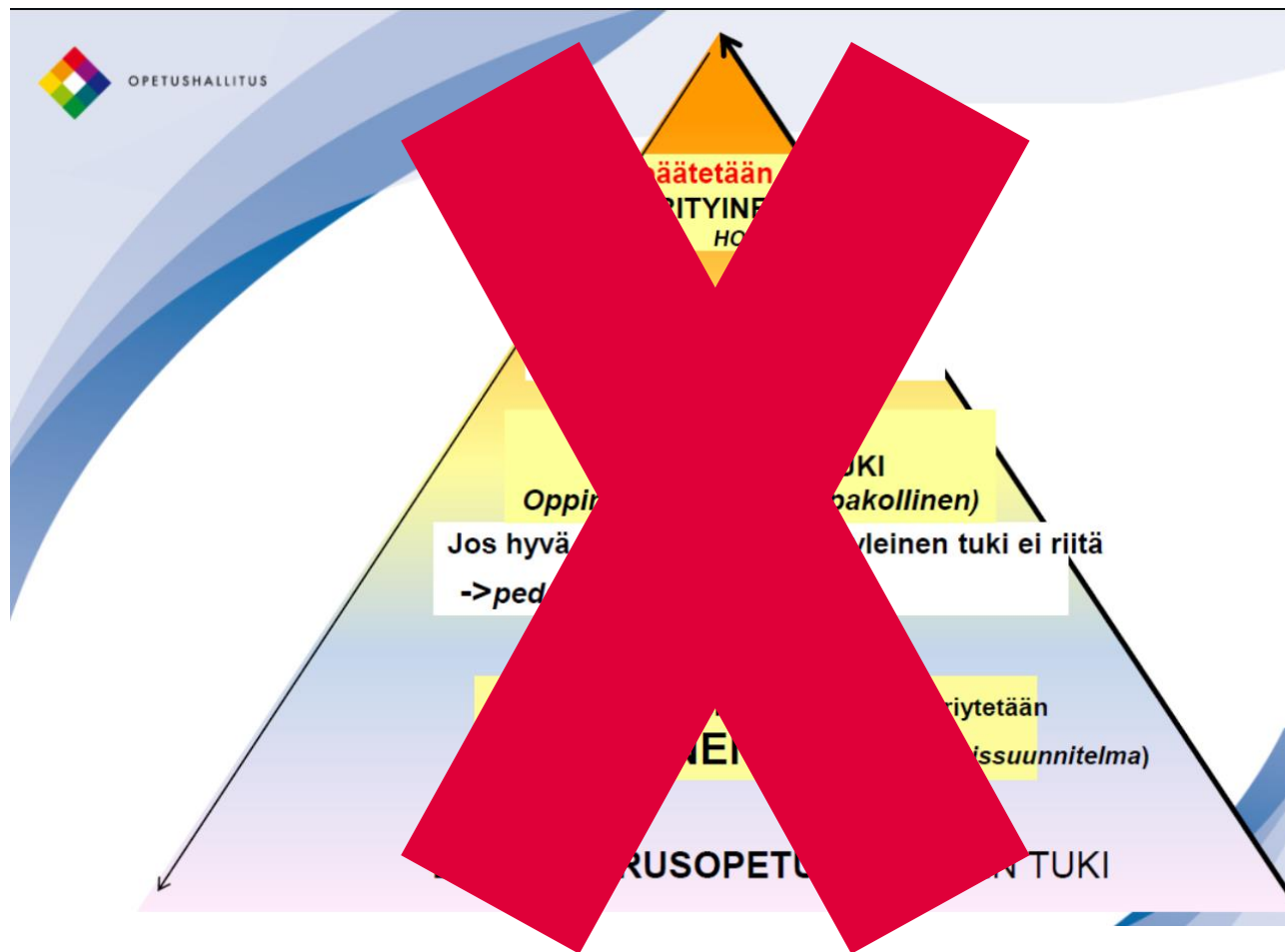
- Kunnan peruspalvelujen valtiosuudesta annetun lain 38 § 1 mom. on lisätty säännös **konsultatiivista sairaalaopetuspalvelua saavan oppilaan korvauksesta**.
- Konsultatiivista sairaalaopetuspalvelua saavan oppilaan kotikunta tai kotikunnattoman asuinkunta on velvollinen maksamaan tukitoimenpiteistä aiheutuneita kustannuksia vastaavan korvauksen tukea tarjoavan sairaalan tai muun erikoissairaanhoidon toimintayksikön sijaintikunnalle.
- Perusopetuslain 4 a §:n ja kunnan peruspalvelujen valtiosuudesta annetun lain 38 §:n muutokset tulevat voimaan 1.8.2025 lukien.

Perusopetuslain soveltaminen esiopetukseen

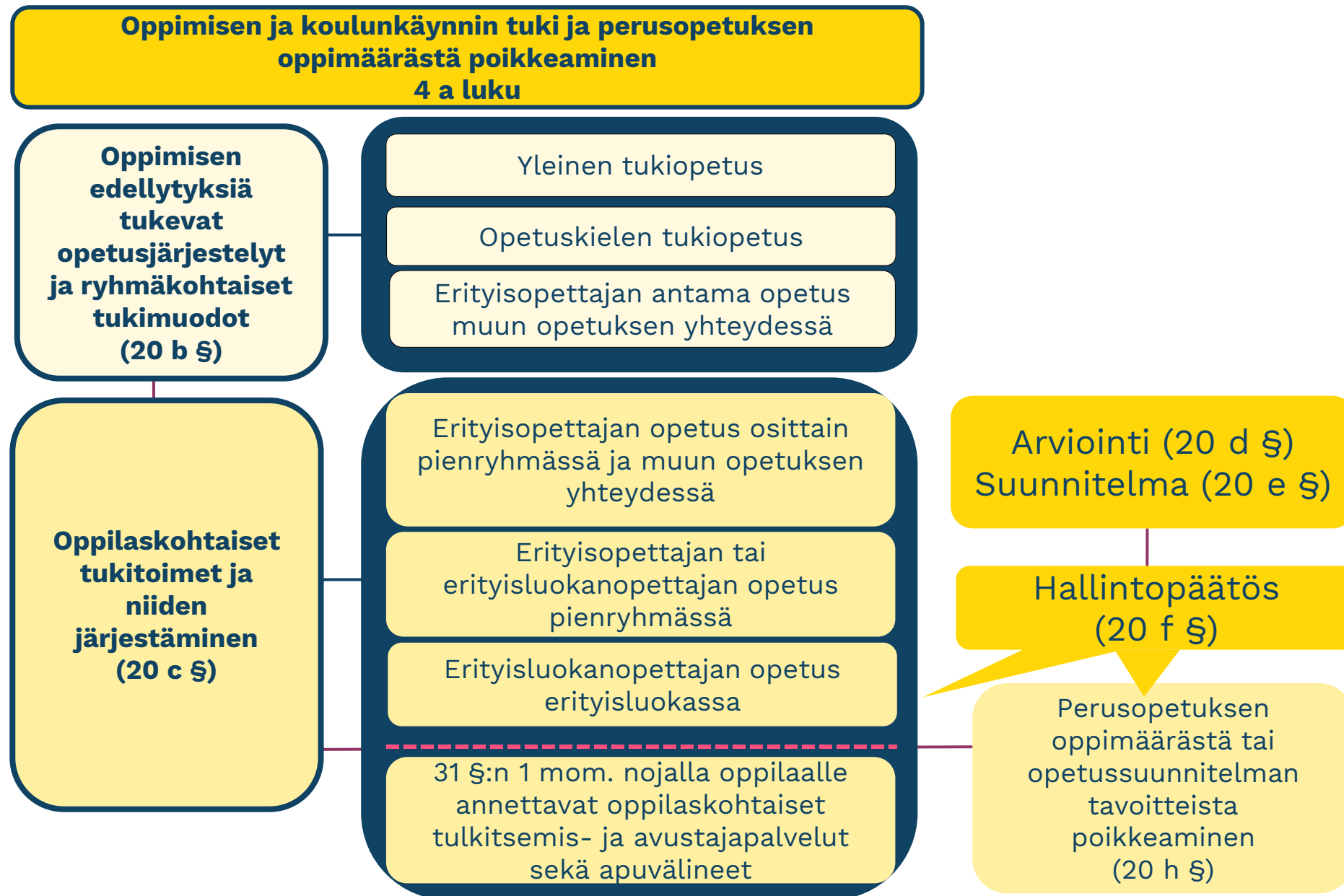
- Esiopetuksesta säädetään perusopetuslaissa. **Yleisesti esiopetukseen sovelletaan kaikkia perusopetuslain ja sen nojalla annetun asetuksen säännöksiä, jollei säännöksessä erikseen todeta, että sitä sovelletaan vain perusopetukseen** (HE 86/1997 vp)
- Laki perusopetuslain muuttamisesta (1090/2024) 1 § 2 mom.: Esiopetukseen **ei sovelleta** perusopetuslain
 - 18 a § Opiskelun poikkeava järjestäminen aikuisten perusopetuksessa
 - 20 g 2 mom. ” Opetusryhmät muodostetaan siten, että yhden opettajan opettamassa perusopetuksen ryhmässä on enintään viisi oppilasta, jotka saavat oppilaskohtaisena tukitoimena erityisopettajan tai erityisluokanopettajan opetusta pienryhmässä tai erityisluokassa. Viiden oppilaan enimmäismäärä voidaan ylittää tilapäisesti.”
 - 20 h § Perusopetuksen oppimäärästä tai opetussuunnitelman tavoitteista poikkeaminen
 - 20 i § Perusopetuksen järjestäminen oppilaalle oppimiskykyyn vaikuttavan vamman, sairauden tai toimintakyvyn rajoitteen perusteella

**”Esityksessä kyse ei ole kolmiportaisen
tuen mallin keventämisestä vaan
kokonaan uudesta
ajattelutavasta, joka ei perustu tuen
tasoihin vaan oppilaiden tosiasialliselle
tarpeelle
tukitoimiin, jotka kulloinkin edistävät
oppilaan oppimista.”**
(HE 114/2024 vp)

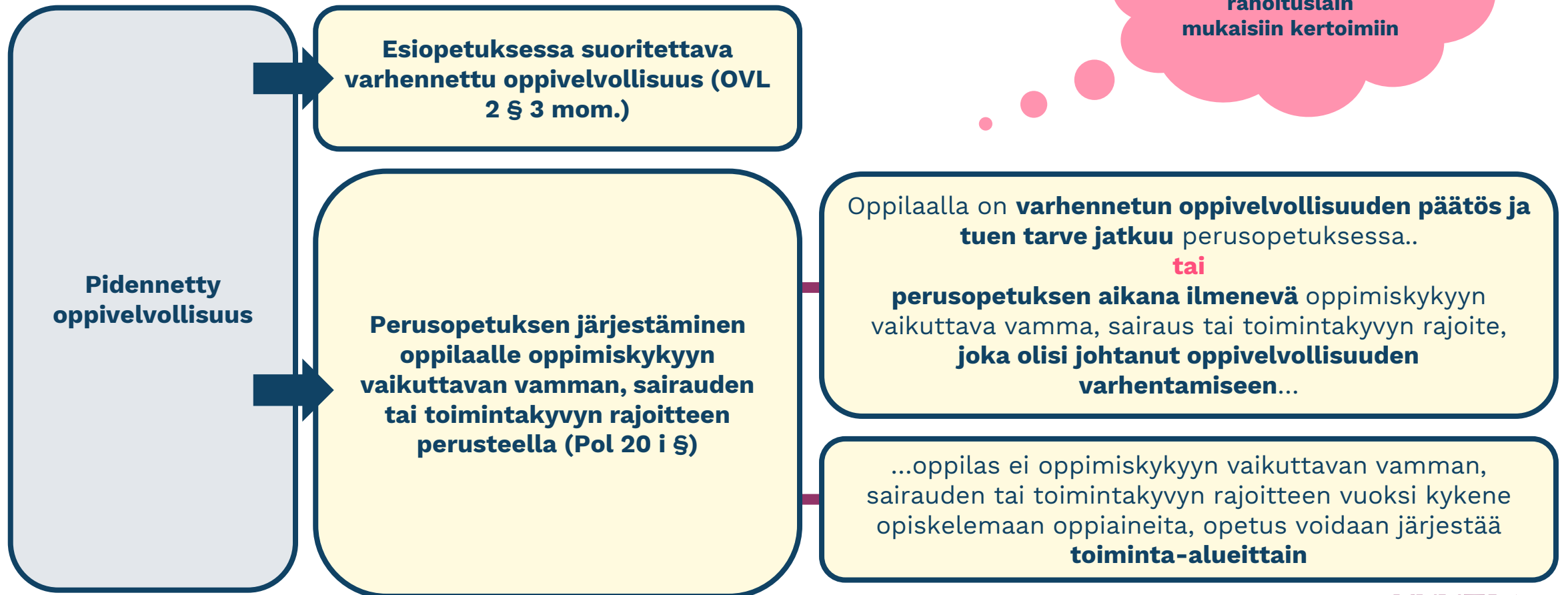
Kolmiportainen tuki poistuu esi- ja perusopetuksesta



Uudenlainen tuen malli – miten?



Pidennetty oppivelvollisuuden muutos - miten?



Rahoitus ja uudistuksen resursointi



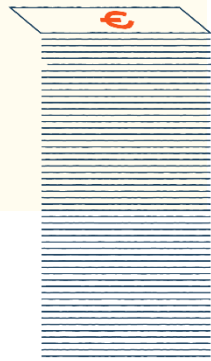
Huomioita kustannusvaikutuksista

Laskennalliset kustannusvaikutukset ja rahoitus

Laskennalliset kustannusvaikutukset mm.

- Ryhmäkohtaiset tukimuodoista (81,1 M€)
- Opetusryhmien muodostamisen tiukennuksen vaikutus (9 M€)
- Esiopetuksen tuen järjestäminen (1,3 M€)
- Konsultatiivinen sairaalaopetuspalvelu (3 M€)

HE 114/2024 vp



Vaikutus kunnan peruspalveluiden valtionosuuksiin

Huom! Yleiskatteellista, ei korvamerkintää

Vuonna 2025 38,2 M€

Vuonna 2026 91,7 M€

Vuonna 2027 94,4 M€



”Norminpurku” hallinnollisen työn vähentäminen

Vaikutus kunnan peruspalveluiden valtionosuuksiin

Vuonna 2025 – 0,42 M€

Vuonna 2026 - 1 M€



Valtion talousarvio 2025
Linkki: [VM:n VOS-laskelma](#)

Uudistuksen resursointi

Jatkossa ryhmäkohtaiset tukimuodot on resursoitava ennakolta

Perusopetuslaki 20 b 3 mom §

- Opetuksen järjestäjän **on varattava lukuvuosittain opetussuunnitelmaan perustuvassa suunnitelmassa yhteensä vähintään 0,122 opetustuntia koulun oppilasta kohden viikossa**
 - yleiseen tukiopetukseen,
 - erityisopettajan antamaan opetukseen muun opetuksen yhteydessä ja
 - opetuskielen tukiopetukseen.
- **Opetuksen järjestäjä päättää, kuinka resursseja on tarpeen kohdistaa eri tukimuotoihin.**
- **Huom!** Kertoimeen perustuva resursointivelvoite ei koske esiopetusta.



Resursointi monen liikkujan summa

Oppimisen edellytyksiä
tukevat opetusjärjestelyt
ja ryhmäkohtaiset
tukimuodot (kerroin 0,122)

Oppilaskohtaiset
tukitoimet

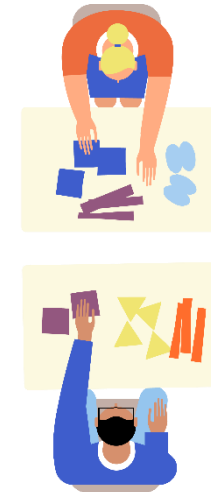
Ryhmäkokosäntelyn
vaikutukset
opetusryhmien
muodostamiseen.
(Pol 20 g §)

OPETUSRYHMIEN MUODOSTAMINEN (20 g §)

UUSI! Perusopetuslaki 20 g § 2 mom.
*Opetusryhmät muodostetaan siten, että **yhden opettajan opettamassa perusopetuksen ryhmässä on enintään viisi oppilasta, jotka saavat oppilaskohtaisena tukitoimena erityisopettajan tai erityisluokanopettajan opetusta pienryhmässä tai erityisluokassa.** Viiden oppilaan enimmäismäärä voidaan ylittää tilapäisesti.*

Opetuksen järjestäjällä
tulee olla opetuksen
järjestämismuoto
huomioon ottaen riittävä
määrä opettajan virkoja
sekä
koulunkäyntiavustajia.
(Pol 37 §)

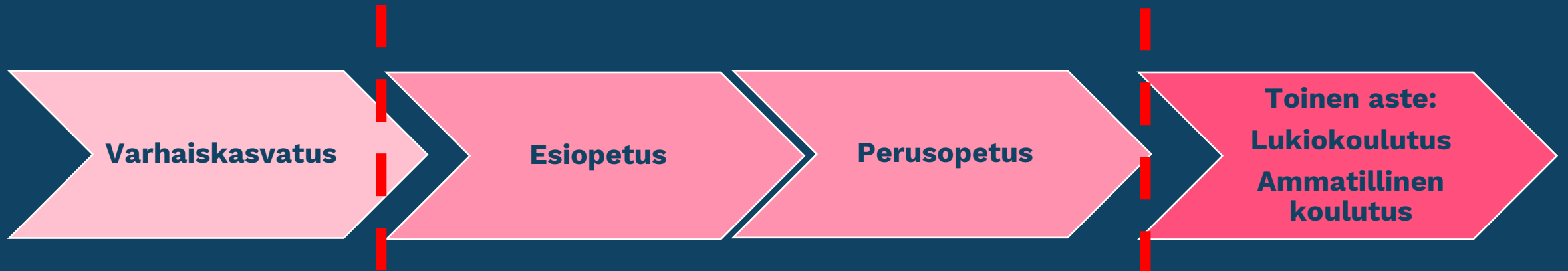
Huom! Opetustoimen
henkilöstön
kelpoisuusasetuksen
muuttamisesta ei ole
Valtioneuvoston
päättöä.



Miten muuttaa painopiste varhaiseen ja ennaltaehkäisevään tukeen?



Tuen jatkumo varhaiskasvatuksesta toiselle asteelle



Varhainen ja ennaltaehkäisevä tuki

- Aikaisemmin/varhemmin vai kokoajan arjen työn aikana eri tukea tarvitsevien lasten/oppilaiden osalta
- Mitä tämä tarkoittaa toimintakulttuurin osalta?
- Tuen tarve havaittu → miten reagoida ja miten toimitaan?
- Opettajan toiminta, osaaminen ja ratkaisut keskiössä
- Mihin resurssoinnin painopiste pitäisi kohdentaa
- Ryhmäkohtaisten tukimuotojen vaikuttavuus ja niihin panostaminen vai oppilaskohtaisen tuen päätösten lisääntyminen?
- Pitäisikö jotakin tehdä toisin?



Seuraa Kuntaliiton viestintää

- ✓ **Verkkosivut: Oppimisen tuen uudistus – kunta ota tilanne haltuun!**
- ✓ **Yleiskirje tulossa esi- ja perusopetuksen tuen uudistuksesta mm. hallintosääntömuutokset**
- ✓ **Seuraava Sivistyksen ajankohtaistunti uudella teemalla toukokuussa 2025! Lisätietoa tulossa.**

Kiitos.



Mari Sjöström
Erityisasiantuntija
mari.sjostrom@kuntaliitto.fi
Puh 050 575 8622



Minna Antila
Juristi
minna.antila@kuntaliitto.fi
Puh 050 560 3353



Jarkko Lahtinen
Kehittämispäällikkö
jarkko.lahtinen@kuntaliitto.fi
Puh 050 361 4526



Irmeli Myllymäki
Koulutusasioiden johtaja
Irmeli.myllymaki@kuntaliitto.fi
Puh 050 361 4526



Reformen av stödet inom förskoleundervisningen och den grundläggande utbildningen

Bildning i fokus

28.3.2025

Mari Sjöström, Minna Lindberg

Ohjelma klo 9-10

- Tervetuloa sivistyksen ajankohtaistuntiin /Mari Sjöström
- **Mistä tuen uudistuksessa on kyse? Mikä muuttuu nykyisestä?**
 - Käymme läpi keskeiset huomiot lakimuutoksesta ja aikataulusta
Minna Antila, Mari Sjöström
- **Rahoitus ja uudistuksen resursointi**
Mari Sjöström
- **Miten muuttaa painopiste varhaiseen ja ennaltaehkäisevään tukeen?**
Irmeli Myllymäki, Jarkko Lahtinen

Program kl. 10-11

- Välkommen till Bildning i fokus
Minna Lindberg
- **Vad är det frågan om i förnyandet av stöd? Vad ändras från nuläget?**
 - Vi går igenom de mest betydande ändringarna i lagen och tidtabellen för förnyandet av stöd
Minna Lindberg
- **Finansiering av reformen och resurser för verkställandet**
Mari Sjöström
- **Fokus ändras till tidigt och förebyggande stöd**
Minna Lindberg, Mari Sjöström



Meddelandeväggen:

Kommunförbundets evenemang följer principerna för tryggare rum

Du får gärna skicka kommentarer, dela med dig av god praxis eller berätta vad du funderar på just nu.

Vi har tyvärr inte möjlighet att besvara frågor under webinariet.

**FCG webinarium
(på finska)
2.4. klo 9-13
Oppimisen ja
koulunkäynnin tuki
uudistumassa –
perusopetus,
esiopetus ja
varhaiskasvatus**



Kunnille jäämässä maksettavaa opetuksen tuen uudistuksessa – ryhmäkokosäännös huolettaa

4.10.2025



On hyvä, että oppimisen tuen uudistukseen on varattu rahaa. Iso kysymys on, riittävätkö rahat kaikkeen hyvään, mitä tavoitellaan.

Erityisasiantuntija Mari Sjöström
Sivistystoimen neuvottelupäivillä

KUNTA
LIITTO

OPINION →

Minna Lindberg: Orimligt kort tid att bygga om stödet i grundskolan



Minna Lindberg

Minna är sakkunnig i bildningsfrågor vid Kommunförbundet.

Senaste av Minna

14.3.2025

Minna Lindberg: Lyssna på barn och unga

11.11.2024

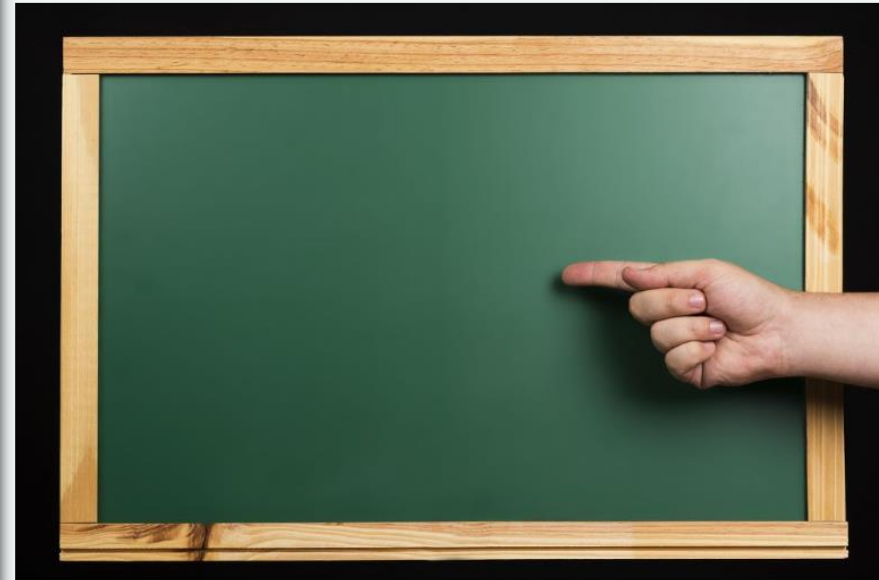
Minna Lindberg: Orimligt kort tid att bygga om stödet i grundskolan

12.8.2024

Minna Lindberg - hurdan är grundskolan 2.0?

22.3.2024

Minna Lindberg: Mobilanvändning i skolan handlar om balans, inte förbud



Det är betydande saker på gång, noterar skribenten Minna Lindberg. Det handlar om att ändra tankesättet och verksamhetskulturen, vilket kräver tid att lägga sig hos personalen, hos eleverna och hos föräldrarna. Bild: Pixabay.

Mera

Stödreformens olika skeden

Stödreformens olika skeden



Regeringens proposition (114/2024 rd)

De flesta lagändringarna träder i kraft 1.8.2025.

Vissa lagändringar träder i kraft först 1.8.2026.

Utbildningsstyrelsens föreskrift 13.2.2025

Uppdateringar av läroplansgrunderna för förskoleundervisningen och den grundläggande utbildningen.

Även grunderna för morgon- och eftermiddagsverksamheten enligt lagen om grundläggande utbildning har uppdaterats.

Förordningsändringar bereds

Utbildningsanordnarens lagstadgade insamling av uppgifter



Gällande planer för lärande inom intensifierat stöd, beslut om särskilt stöd och individuella planer ska göras förenliga med 4 a kap. i lagen om grundläggande utbildning senast 31.8.2026.

Ändringarna i fråga om s.k. förlängd läroplikt träder i kraft 1.8.2026.

De uppdaterade lokala läroplanerna för förskoleundervisningen och den grundläggande utbildningen ska börja tillämpas senast 1.8.2025.

Bl.a. resurskoefficienten för gruppsspecifika stödformer ska beaktas i läsårsplanen inom den grundläggande utbildningen.

Ändringar i lagstiftningen

Bland annat i...

- Lagen om grundläggande utbildning (1090/2024, 14/2025)
- Läropliktslagen (1091/2024)
- Lagen om finansiering av undervisnings- och kulturverksamhet (1092/2024)
- Lagen om statsandel för kommunal basservice (1093/2024)
- Lagen om utbildning som handleder för examensutbildning (1097/2024)

Obs! Bestämmelser på lägre nivå än lag ännu i beredning

- Förordningen om grundläggande utbildning
- Den s.k. timfördelningsförordningen
- Förordningen om behörighetsvillkoren för personal inom undervisningsväsendet

Utbildningsstyrelsen 13.2.2025



FÖRESKRIFT
lakttas som förpliktande
1 (1)
13.2.2025 OPH-531-2025

Anordnarna av grundläggande utbildning

Giltighetstid: fr.o.m 1.8.2025 tillsvidare

Befogenheten att meddela föreskriften följer av:
Lag om grundläggande utbildning (628/1998) 14 §
(ändrad genom lag 477/2003) 20 b §, 20 c §, 20 d §, 20 e §,
20 h § (1090/2024, träder i kraft 1.8.2025)

Ändrar Utbildningsstyrelsens föreskrift nr
104/011/2014

Ändring av Grunderna för läroplanen för den grundläggande utbildningen 2014

Utbildningsstyrelsen har idag beslutat om ändringar i följande kapitel i Grunderna för läroplanen för den grundläggande utbildningen 2014:

Kapitel 1 Den lokala läroplanens betydelse och uppgörandet av den
Kapitel 2 Den grundläggande utbildningen som grund för allmänbildning
Kapitel 3 Den grundläggande utbildningens uppdrag och allmänna mål
Kapitel 4 Verksamhetskulturen i en enhetlig grundläggande utbildning
Kapitel 5 Skolarbete som främjar lärande och välbefinnande
Kapitel 6 Bedömning av elevens lärande och kunskaper i den grundläggande utbildningen
Kapitel 7 Stöd för lärande och skolgång
Kapitel 8 Elevvård

En lokal läroplan som har reviderats i enlighet med denna föreskrift ska tas i bruk senast 1.8.2025. När det gäller 20 i § i lagen om grundläggande utbildning ska ändringarna i de lokala läroplanerna dock göras senast 1.8.2026.

Direktör Kurt Torsell

Direktör Jarkko Niiranen



FÖRESKRIFT
lakttas som förpliktande
1 (2)
13.2.2025 OPH-533-2025

Anordnarna av förskoleundervisning

Giltighetstid: fr.o.m 1.8.2025 tillsvidare

Befogenheten att meddela föreskriften följer av:

Lag om grundläggande utbildning (628/1998) 14 §
(ändrad genom lag 477/2003) 20 b §, 20 c §, 20 d §, 20 e §
(1090/2024, träder i kraft 1.8.2025)

Ändrar Utbildningsstyrelsens föreskrift
Ändrar Utbildningsstyrelsens föreskrift nr 102/011/2014

Ändring av Grunderna för förskoleundervisningens läroplan 2014

Utbildningsstyrelsen har idag beslutat om ändringar i följande kapitel i Grunderna för förskoleundervisningens läroplan 2014:

Kapitel 1 Grunderna för läroplanen och den lokala läroplanen
Kapitel 2 Förskoleundervisningens uppdrag och allmänna mål
Kapitel 3 Verksamhetskulturen inom förskoleundervisningen (kapitlets namn har uppdaterats)
Kapitel 4 Principer för förskoleundervisningen
Kapitel 5 Stöd för lärande och deltagande i förskoleundervisning (kapitlets namn har uppdaterats)
Kapitel 6 Elevvård
Kapitel 7 Förskoleundervisning som baserar sig på en viss världsåskådning eller pedagogisk princip

En lokal läroplan som har reviderats i enlighet med denna föreskrift ska tas i bruk senast 1.8.2025. När det gäller bestämmelserna om tidigarelagd läroplikt ska ändringarna i de lokala läroplanerna dock göras senast 1.8.2026.

Utbildningsanordnaren kan inte lämna denna föreskrift obeaktad eller avvika från den.

Direktör

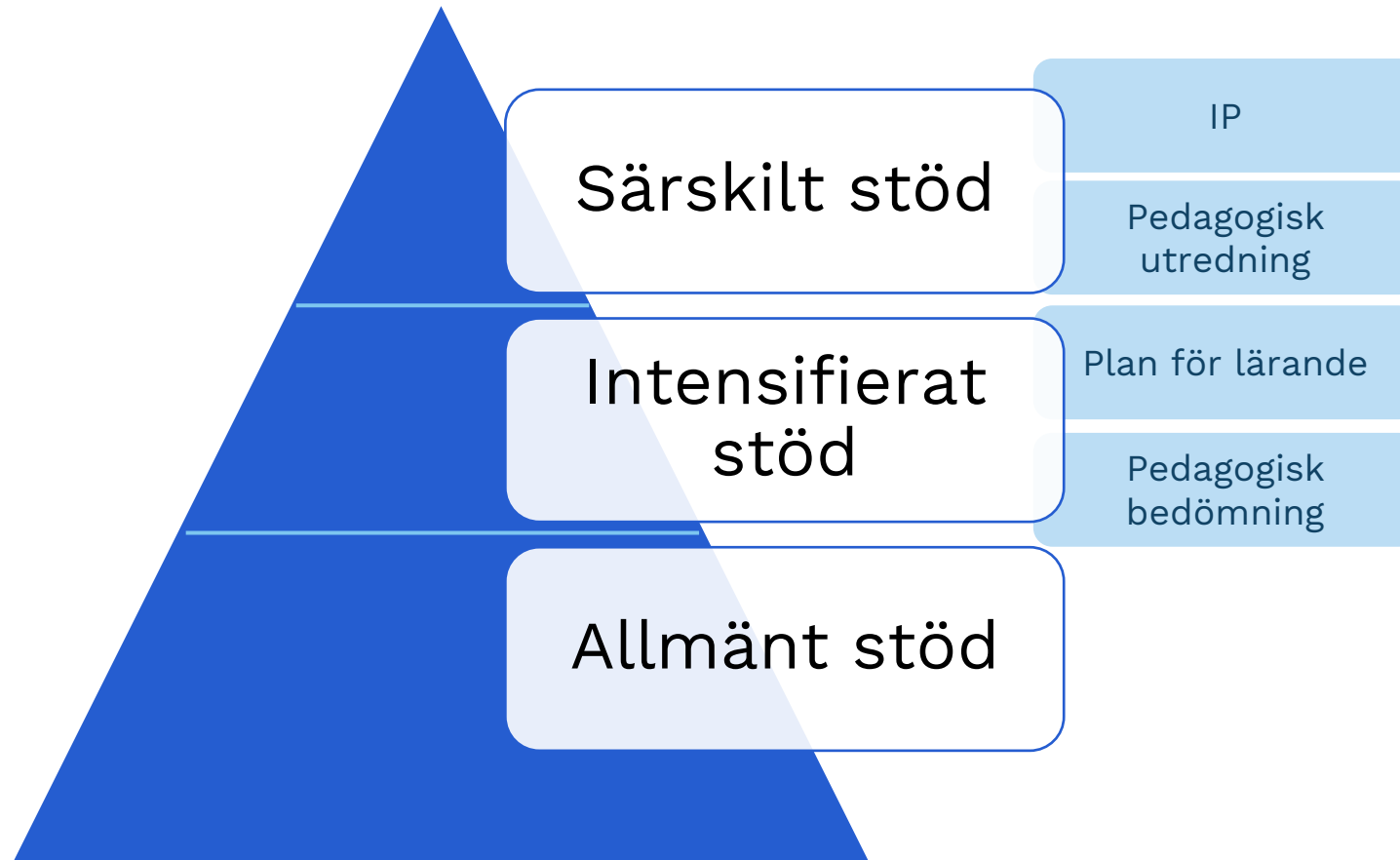
Kurt Torsell

Grundläggande utbildning

Reformen av stödet för skolgång och lärande

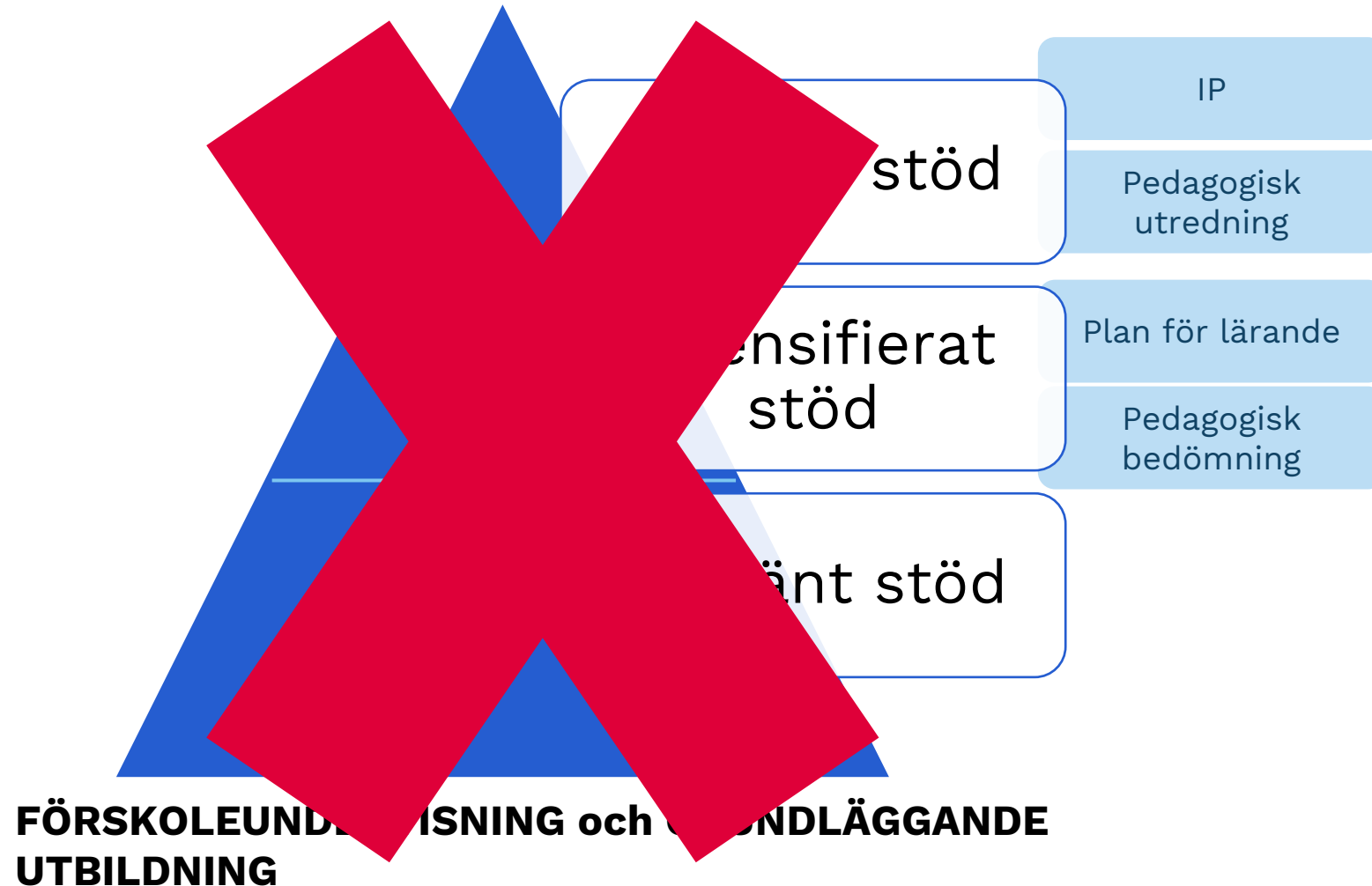
Vad förändras?

Trestegsstödet slopas i förskoleundervisningen och grundläggande utbildningen



**FÖRSKOLEUNDERVISNING och GRUNDLÄGGANDE
UTBILDNING**

Trestegsstödet slopas i förskoleundervisningen och grundläggande utbildningen



En ny modell för stödet – hur?

Stöd för lärande och skolgång och avvikelser från den grundläggande utbildningens lärokurs
4 a kap.

Undervisnings-
arrangemang som stöder
förutsättningarna för
lärande och
gruppspecifika
stödförmer
(20 b §)

Allmän stödundervisning

Stödundervisning i
undervisningsspråket

Speciallärarundervisning i samband
med annan undervisning

Elevspecifika
stödtåtgärder och
ordnande av sådana
(20 c §)

Undervisning som ges av en
speciallärare delvis i smågrupper
och i samband med annan
undervisning

Undervisning som ges av en
speciallärare eller
specialklasslärare i smågrupper

Undervisning som ges av en
specialklasslärare i en specialklass

Tolknings- och biträdestjänster
samt hjälpmedel som ges eleven
med stöd av 31 § 1 mom.

Bedömning (20 d §)
Plan för genomförande
(20 e §)

Beslut om stöd (20 f §)

Avvikelse från den
grundläggande
utbildningens lärokurs
eller målen i läroplanen
(20 h §)

Vad förändras?

Översikt

Vad förändras – stödet för lärande och skolgång

- I reformen av stödet för lärande och skolgång upphävs följande paragrafer i lagen om grundläggande utbildning 1.8.2025:
 - 16 § Stödundervisning och specialundervisning på deltid
 - 16 a § Intensifierat stöd
 - 17 § Särskilt stöd
 - 17 a § Individuell plan för anordnande av undervisning.
- I samband med reformen får lagen om grundläggande utbildning ett nytt 4 a kap. där det föreskrivs om stöd för lärande och skolgång och avvikelser från den grundläggande utbildningens lärokurs och målen i läroplanen
- 20 a–h §, som ingår i det nya kap. 4 a, träder i kraft 1.8.2025.
- 20 i §, som gäller grundläggande utbildning för en elev med en funktionsnedsättning, sjukdom eller begränsad funktionsförmåga som påverkar inlärningsförmågan, träder i kraft först 1.8.2026.

Lagen om grundläggande utbildning

4 a kap. – innehåll

- 4 a kapitel - **Stöd för lärande och skolgång och avvikelse från den grundläggande utbildningens lärokurs**
- 20 a § Elevens rätt till stöd för lärande och skolgång
- 20 b § Undervisningsarrangemang som stöder förutsättningarna för lärande och gruppspecifika stödformer
- 20 c § Elevspecifika stödåtgärder och ordnande av sådana
- 20 d § Bedömning av behovet av elevspecifikt stöd
- 20 e § Plan för genomförande av elevspecifikt stöd
- 20 f § Beslut om stöd
- 20 g § Bildande av undervisningsgrupper
- 20 h § Avvikelse från den grundläggande utbildningens lärokurs eller målen i läroplanen
- 20 i § Ordnande av grundläggande utbildning för en elev med en funktionsnedsättning, sjukdom eller begränsad funktionsförmåga som påverkar inlärningsförmågan

Undervisningsarrangemang som stöder förutsättningarna för lärande och gruppsspecifika stödformer (20 b § i lagen om grundläggande utbildning)

- 20 b § 1 mom: Utbildningsanordnaren ska säkerställa undervisningsarrangemang som stöder förutsättningarna för lärande inom förskoleundervisningen och den grundläggande utbildningen samt ordna **gruppsspecifika stödformer** som en del av den grundläggande verksamheten. Gruppsspecifika stödformer **ska ges planmässigt som ett tillägg till undervisningsarrangemang** som stöder förutsättningarna för lärande. Genomförandet av gruppsspecifika stödformer ska ske genom samarbete mellan lärarna.
- 20 b § 2 mom: **Gruppsspecifika stödformer är allmän stödundervisning** som ges av en lärare och stödundervisning i undervisningsspråket samt undervisning som ges av en speciallärare i samband med annan undervisning.

Elevspecifika stödåtgärder och ordnande av sådana (20 c §)

- 20 c § 1 mom: En elev har rätt att **få elevspecifika stödåtgärder** utan dröjsmål om de gruppspecifika stödformerna enligt 20 b § 2 mom. är **otillräckliga**.
Elevspecifika stödåtgärder ges utifrån individuella behov och regelbundet.
Genomförandet av elevspecifika stödåtgärder ska ske genom samarbete mellan lärarna.
- 20 c § 2 mom: Elevspecifika stödåtgärder är elevspecifik undervisning som ges av en speciallärare delvis i smågrupper och i samband med annan undervisning, undervisning som ges av en speciallärare eller specialklasslärare i smågrupper, undervisning som ges av en specialklasslärare i en specialklass och tolknings- och biträdestjänster samt hjälpmedel som ges eleven med stöd av 31 § 1 mom.
- 20 c § 3 mom: Elevspecifika stödåtgärder ordnas på **basis av en bedömning** enligt 20 d § och ett beslut enligt 20 f §, med beaktande av elevens bästa, **i första hand i elevens egen skola** eller plats för förskoleundervisning enligt 6 eller 28 §.

Avvikelse från den grundläggande utbildningens lärokurs eller målen i läroplanen (20 h § i lagen om grundläggande utbildning)

- 20 h § 1 mom: Med stöd av 20 f § kan utbildningsanordnaren besluta att avvikelse kan göras från den grundläggande utbildningens lärokurs eller målen i läroplanen, om eleven trots gruppspecifika stödformer och elevspecifika stödåtgärder inte med godkänt resultat klarar av den grundläggande utbildningens lärokurs eller målen i läroplanen. Beslutet förutsätter en bedömning enligt 20 d § och en plan enligt 20 e §.
- 20 h § 2 mom: För en elev kan det av målen i läroplanen bildas helheter av olika omfattning, som ska fullgöras med godkänt resultat för att studierna ska kunna framskrida i läroämnet i fråga.

Avvikelse från den grundläggande utbildningens lärokurs eller målen i läroplanen (20 h § i lagen om grundläggande utbildning)

- 20 h § 3 mom.: Avvikelse från den grundläggande utbildningens lärokurs och målen i läroplanen kan göras genom att avgränsa målen och innehållen i lärokursen i läroämnet. Avgränsning av den grundläggande utbildningens lärokurs och målen i läroplanen kan göras endast i fråga om en elev som får undervisning av en speciallärare eller specialklasslärare i en liten grupp eller undervisning av en specialklasslärare i en specialklass som en elevspecifik stödåtgärd.
- 20 h § 4 mom.: En elev kan tillfälligt befrias från att fullgöra lärokursen i läroämnet om eleven av hälsoskäl inte kan studera läroämnet.
 - 18 §: Avvikande ordnande av undervisning från 1.8.2025

Vad förändras – stödet för lärande och skolgång

- Om en elev när reformen träder i kraft 1.8.2025 har en plan för lärande inom intensifierat stöd, ett beslut om särskilt stöd eller en individuell plan för anordnande av undervisning inom särskilt stöd, ska kommunen och de övriga utbildningsanordnarna göra dem förenliga med 4 a kap. i lagen om grundläggande utbildning senast **31.8.2026**.



Lagen om grundläggande utbildning tillämpas i förskoleundervisningen

- På anordnandet av förskoleundervisning tillämpas lagen om grundläggande utbildning. **Allmänt taget skall alla bestämmelser i den föreslagna lagen och i den förordning som utfärdas med stöd av den tillämpas på förskoleundervisning** (RP 86/1997 rd)
- Lag om ändring av lagen om grundläggande utbildning (1090/2024) 1 § 2 mom.: I förskoleundervisning **tillämpas inte** bestämmelserna
 - **18 a §** Avvikande ordnande av studier inom grundläggande utbildning för vuxna
 - **20 g 2 mom.** ”Undervisningsgrupperna bildas så att det i en grupp inom den grundläggande utbildningen som undervisas av en lärare finns högst fem elever som får speciallärarundervisning eller specialklasslärarundervisning i en smågrupp eller en specialklass som en elevspecifik stödåtgärd. Maximiantalet med fem elever kan överskridas tillfälligt.”
 - **20 h §** Avvikelse från den grundläggande utbildningens lärokurs eller målen i läroplanen
 - **20 i §** Ordnande av grundläggande utbildning för en elev med en funktionsnedsättning, sjukdom eller begränsad funktionsförmåga som påverkar inlärningsförmågan

Den förlängda läroplikten ändras 1.8.2026

- I reformen har den nuvarande förlängda läroplikten ändrats så att den består av tidigarelagd läroplikt, som fullgörs i förskoleundervisningen, och grundläggande utbildning i årskurs 1–9 för elever som har en funktionsnedsättning, sjukdom eller begränsad funktionsförmåga som påverkar inlärningsförmågan.
- Den förlängda läroplikten enligt 2 § 3 mom. i läropliktslagen ändras till tidigarelagd läroplikt. Ändringen träder i kraft 1.8.2026.
- Tidigarelagd läroplikt tillämpas om barnet på grund av en funktionsnedsättning, sjukdom eller begränsad funktionsförmåga som påverkar inlärningsförmågan uppenbart behöver tilläggstid för att uppnå de mål som ställts för förskoleundervisningen och den grundläggande utbildningen. Då fattas ett beslut om tidigarelagd läroplikt, som innebär att barnets förskoleundervisning inleds tidigare och barnets läroplikt börjar ett år tidigare än vad som föreskrivs i läropliktslagen.

Den förlängda läroplikten ändras 1.8.2026

- Beslut om tidigarelagd läroplikt kan inte fattas om eleven redan inlett den grundläggande utbildningen.
- Ordnandet av grundläggande utbildning för en elev i årskurs 1–9 med en funktionsnedsättning, sjukdom eller begränsad funktionsförmåga som påverkar inlärningsförmågan regleras i 20 i § i lagen om grundläggande utbildning. Paragrafen träder i kraft först 1.8.2026.
- Om eleven innan reformen träder i kraft (1.8.2026) har fått ett beslut om förlängd läroplikt, ska beslutet senast 31.8.2026 ändras till ett beslut om tidigarelagd läroplikt enligt 2 § 3 mom. i läropliktslagen eller ett beslut om undervisning enligt 20 i § i lagen om grundläggande utbildning.

Tidigarelagd läroplikt – hur?



Ny konsultativ sjukhusundervisningstjänst från 1.8.2025

- I 4 a § i lagen om grundläggande utbildning bestäms om förskoleundervisning och grundläggande utbildning inom den specialiserade sjukvården.
- Den kommun där sjukhuset eller någon annan verksamhetsenhet inom den specialiserade sjukvården finns är enligt ett tillägg i 4 a § 2 mom. skyldig att ordna konsultativ sjukhusundervisningstjänst.
- Den konsultativa sjukhusundervisningstjänsten tillhandahålls i elevens egen skola eller plats för förskoleundervisning.
- Tjänsten ska ordnas i situationer där det behövs krävande sektorsövergripande kompetens för att planera eller vidta förebyggande eller korrigerande åtgärder också för undervisning av andra elever än elever som är patienter inom den specialiserade sjukvården.

Ny konsultativ sjukhusundervisningstjänst från 1.8.2025

- I 38 § 1 mom. i lagen om statsandel för kommunal basservice har man lagt till en bestämmelse om ersättning för elever som får konsultativ sjukhusundervisningstjänst.
- Hemkommunen för en elev som får konsultativ sjukhusundervisningstjänst eller boendekommunen för en elev som får konsultativ sjukhusundervisningstjänst som saknar hemkommun är skyldig att betala en ersättning som motsvarar kostnaderna för stödåtgärderna till den kommun där det sjukhus eller någon annan verksamhetsenhet inom den specialiserade sjukvården som tillhandahåller stödet finns.
- Förändringarna i 4 a § i lagen om grundläggande utbildning och i 38 § i lagen om statsandel för kommunal basservice träder i kraft fr.o.m. 1.8.2025.

Finansiering av reformen



Om ekonomiska konsekvenser

Kalkylmässiga ekonomiska konsekvenser

Kalkylmässiga kostnadseffekter

- Grupp-specifika stödformer (81,1 mn €)
- Bildande av undervisningsgrupper (9 mn €)
- Anordnande av stöd inom förskoleundervisningen (1,3 mn €)
- Konsultativ sjukhusundervisningstjänst (3 mn €)

RP 114/2024 rd



Inverkan på statsandelarna för kommunal basservice – **OBS!** icke öronmärkt finansiering

År 2025 38,2 mn€

År 2026 2026 91,7 mn€

År 2027 2027 94,4 mn€

”Normuppluckring” administrativt arbete

Inverkan på statsandelarna för kommunal basservice

År 2025 – 0,42 mn€

År 2026 - 1 mn€



STATSBUDGETEN 2025

Länk: [Kalkyler över statsandelar](#)

Resurser

I fortsättning ska resurser för gruppsspecifika stödformer reserveras på förhand

Lagen om grundläggande utbildning 20 b §

- Utbildningsanordnaren ska varje läsår i en plan som grundar sig på läroplanen **reservera sammanlagt minst 0,122 undervisningstimmar per skolelev per vecka för allmän stödundervisning, för undervisning som ges av en speciallärare i samband med annan undervisning och för stödundervisning i undervisningsspråket.**
 - Obs! Svenska översättningen avviker från ursprungliga formuleringen ”0,122 opetustuntia koulun oppilasta kohden...”
- Utbildningsanordnaren beslutar hur undervisningstimmar fördelas mellan olika stödformer.
- **OBS! I förskoleundervisningen tillämpas inte kalkyleringskoefficienten som sådan.**



Resurserna en summa av många faktorer

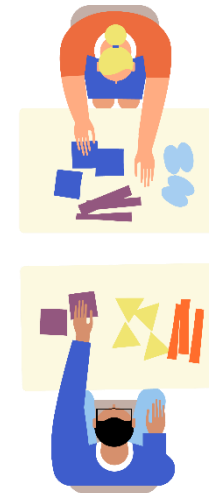
Undervisningsarrangemang som stöder förutsättningarna för lärande och grupp-specifika stödformer (koefficient 0,122)

Gruppstorleksbestämmelsernas inverkan på bildandet av undervisningsgrupper

NYTT! 20 g § 2 mom. i lagen om grundläggande utbildning
*Undervisningsgrupperna bildas så att **det i en grupp inom den grundläggande utbildningen som undervisas av en lärare finns högst fem elever som får speciallärarundervisning eller specialklasslärarundervisning i en smågrupp eller en specialklass som en elevspecifik stödåtgärd.** Maximiantalet med fem elever kan överskridas tillfälligt.*

En utbildningsanordnare ska med beaktande av den form i vilken utbildningen ordnas ha ett tillräckligt antal lärartjänster samt skolgångsbiträden. (GrundUtbL 37 §)

Obs! Statsrådet har ännu inte fattat något beslut om ändring av förordningen om behörighetsvillkoren för personal inom undervisningsväsendet



Ändringar i finansieringen

RP 114/2024 rd

Finansieringsgrund	Gällande koefficient	Ny koefficient (fr.o.m. 1.8.2026)	Finansieringsgrund
Förlängd läroplikt, förskoleundervisning för 5-åringar	1,41	2,6	5- och 6-åriga elever med tidigarelagd läroplikt enligt 2 § 3 mom. i läropliktslagen
Tilläggsfinansiering för den förlängda läroplikten, andra elever än elever med mycket svår utvecklingsstörning	2,97	2,75	Elever i årskurs 1–9 som studerar enligt 20 i § 1 mom. i lagen om grundläggande utbildning
Tilläggsfinansiering för den förlängda läroplikten, elever med mycket svår utvecklingsstörning	4,76	4,76	Elever i årskurs 1–9 som studerar enligt 20 i § 2 mom. i lagen om grundläggande utbildning

Ändringen finansieras med de nuvarande anslagen

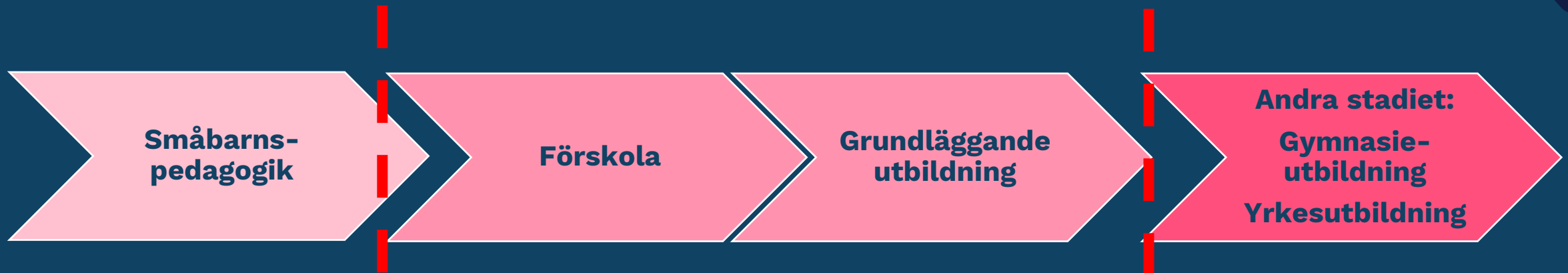
Eftersom finansieringen per elev är relativt stor kan redan små kast leda till en stor ändring i den totala finansieringen.

**Fokus ändras till tidigt och
förebyggande stöd**

”Propositionen går inte ut på att lätta upp modellen med stöd i tre steg, utan det handlar om ett helt nytt tankesätt som i stället för stödnivåer bygger på elevernas faktiska behov av stödåtgärder, som vid varje tidpunkt främjar elevens lärande.”

(RP 114/2024 rd)

Enhetlig stig för stödet från småbarnspedagogik till andra stadiet



Tidigt och förebyggande stöd

- Varför är verksamhetskulturen en viktig del i förnyandet av stöd?
 - Vågar vi tänka annorlunda?
- Ledningens roll, lärarnas verksamhet, kompetens och lösningar i fokus
- Hur borde satsningarna riktas t.ex. gällande resurser?
 - Grupp-specifika stödformer eller ökning av elevspecifika stödåtgärder



Kommunförbundets kommunikation

- ✓ **Webbsida: Stödet för lärande reformeras - har kommunen koll på läget?**
- ✓ **Cirkulär om reformen av stödet (inkl ändringar i förvaltningsstadgan) inom kort**
- ✓ **Nästa Bildning i fokus med nytt tema ordnas i maj 2025! Mer info inom kort**

Tack.

Minna Lindberg

minna.lindberg@kuntaliitto.fi

tfn 050 577 2243

Mari Sjöström

mari.Sjostrom@kuntaliitto.fi

Tfn 050 575 8622



www.kuntaliitto.fi

www.kommunforbundet.fi