

**KOMMUN-
FÖRBUNDET** *Kommunen*
FIXAR!



Invandring, internationell rekrytering och integration

Material för förtroendevalda 2026

Innehållsförteckning

- Dia 3–7** Inledning och materialets syfte
- Dia 8–11** Lagstiftnings- och finansieringsramar
- Dia 12–17** Lägesbild över invandringen
- Dia 18–29** Internationell rekrytering
- Dia 30–37** Integration
- Dia 38–43** Invandring, internationell rekrytering och integration som en del av kommunens livskraftsarbete
- Dia 44–45** Sammanfattning



Inledning och materialalets syfte



Internationell migration som en del av kommunernas verksamhetsmiljö

- Invandring är en del av den **globala verksamhetsmiljön** för kommuner och städer.
- Invandringen till Finland har ökat sedan 1990-talet. Även om majoriteten av de som flyttar fortfarande kommer från närliggande områden och andra delar av Europa, har också antalet personer som kommer längre bort ifrån ökat.
- Invandring eller bristen på den syns på olika sätt i kommunerna.
- För kommunerna är det viktigt att identifiera de **många olika orsakerna till invandring** och fenomenet internationell migration för att tjänsterna i anslutning till det ska kunna ledas effektivt.
- Invandrare är inte en homogen grupp. Det är viktigt att kommunen identifierar nyinflyttade invånare samt deras **mångskiftande behov och styrkor**.
- Att **sysselsätta och integrera invandrade i samhället är av central betydelse** både för individen och det mottagande samhället.
- Främjande av internationell migration kan vara **ett strategiskt sätt** att främja livskraften i regionen och locka till sig investeringar och kompetens, men det kan också vara ett värdebaserat val.



Varför är invandrings- och integrationsfrågor viktiga frågor för kommunerna just nu?

- **Befolkningsstrukturen förändras** – Nativiteten sjunker och försörjningskvoten försämras. Invandringen har balanserat upp utvecklingen.
- **Då lagstiftningen ändras krävs det att kommunerna vidtar åtgärder** – Kommunerna har det huvudsakliga ansvaret för att främja integrationen. Arbetskraftsmyndigheterna sköter också uppgifter inom den internationella arbetsförmedlingen.
- **Behov av kunnig arbetskraft och tillväxtåtgärder** – Internationell kompetens och fungerande integrationstjänster kan främja livskraften, stärka den lokala ekonomin och göra kommunen mer attraktiv så att invånarna också vill bo kvar.
- **Främjande av välfärd och förebyggande av marginalisering** – En lyckad integration är avgörande.



**Kommunen
FIXAR!**

**KOMMUN-
FORBUNDET**

Begrepp i anslutning till invandring

Invandrad/invandrare

Ett allmänt begrepp som avser en person som flyttar permanent eller på lång sikt till ett annat land. Termen anger inte orsaken till flytten eller personens rättsliga ställning – en invandrad kan till exempel vara en anställd, en studerande eller en flykting. I lagstiftningen används termen "invandrare".

Flykting

En utlänning som känner välgrundad fruktan för att bli förföljd i sitt hemland, till exempel på grund av religion, nationalitet eller politisk åsikt. Flyktingstatus ges åt en person som FN:s flyktingorgan UNHCR anser vara en flykting eller som beviljas asyl av en stat.

Kvotflykting

En person som av UNHCR betraktas som flykting och som har beviljats uppehållstillstånd inom ramen för flyktingkvoten. År 2025 var Finlands flyktingkvot 500 personer.

Asylsökande

En person som söker skydd och uppehållsrätt i en främmande stat. En asylsökande får flyktingstatus om hen beviljas asyl.

Integrationskund

Med integrationskund avses en invandrare som har en gällande integrationsplan.

Internationell rekrytering

Termen kan beroende på situation avse både rekrytering från utlandet eller sysselsättning av invandrare som redan är bosatta i Finland.

Arbets- och utbildningsrelaterad invandring

Termen avses invandring där orsaken till inresan är ett arbete i Finland eller studier vid en läroanstalt i Finland.

Internationella talanger

Ett brett begrepp som inte definierats i lag. Termen hänvisar till en person som har införskaffat specialkunskaper i en internationell miljö. Vem som helst kan ha internationell talang, t.ex. studerande, arbetstagare, flyktingar eller återflyttare. En internationell talang kan t.ex. ha nätverk i olika länder och förmågan att verka i olika kulturer.

Det är viktigt att kunna hantera olika begrepp för att förstå invandringens många orsaker och **de ansvar, rättigheter och tjänstebehov** som hör ihop med dem.
Läs mer: [Migrationsverkets ordlista](#) och [Integrationslagens vokabulär](#)

Lagstiftning och finansiering



Lagstiftning som styr invandring, internationell rekrytering och integration

Central lagstiftning:

- Lagen om främjande av integration [681/2023](#)
- Lagen om mottagande av personer som söker internationellt skydd och om identifiering av och hjälp till offer för människohandel [746/2011](#)
- Lagen om ordnande av arbetskraftsservice [380/2023](#)
- Lagen om hemkommun [201/1994](#)
- Diskrimineringslagen [1325/2014](#)
- Medborgarskapslagen [359/2003](#)
- Utlänningslagen [301/2004](#)
- Barnskyddslagen [417/2007](#)
- Språklagen [423/2003](#)
- [Mer information om integration: integration.fi](http://integration.fi)



Andra exempel på speciallagar om villkoren för inresa:

- Lagen om villkoren för tredjelandsmedborgares inresa och vistelse på grund av forskning, studier, praktik och volontärarbete [719/2018](#)
- Lagen om villkor för tredjelandsmedborgares inresa och vistelse för säsongsanställning [907/2017](#)

Vad består finansieringen av kommunernas invandrings- och integrationstjänster av?

Kommunens egna skatteinkomster	Statsandelar	Statliga ersättningar enligt integrationslagen	Projekt och specialunderstöd	Övriga finansieringskällor
<p>Största delen av kommunens tjänster, inklusive integrationstjänster och andra stödtjänster, finansieras med kommunens egna skatteinkomster. Kommunen beslutar själv om hur den använder sina skatteinkomster. Skatteinkomsterna är alltså övergripande inkomster, och har inte öronmärkts för att finansiera någon viss uppgift eller tjänst.</p>	<p>Kommunen finansierar i genomsnitt en femtedel av kostnaderna för sina tjänster med statsandelar. Statsandelarna är kalkylerade. Vid fastställandet av en statsandel används till exempel antalet personer i kommunen som har ett främmande språk som modersmål. Utöver skatteinkomsterna är även statsandelarna övergripande inkomster för kommunen som kan användas fritt.</p>	<p>Med hjälp av de kalkylerade kostnadsersättningarna enligt integrationslagen deltar staten bland annat i kostnadsersättningarna för mottagande och handledning av flyktingar samt integrationsutbildningar. Därtill får kommunen ersättningar för att täcka de faktiska kostnaderna för till exempel tjänster som ges till personer som blivit offer för människohandel.</p>	<p>Det är också möjligt att få projektfinansiering för projekt som stöder invandrings- och integrationsarbete som EU-finansiering, statligt specialunderstöd och via övriga som erbjuder projektfinansiering.</p>	<p>Gemensam finansiering och resurser till exempel genom samarbete med organisationer, företag eller läroanstalter.</p>



Finansiering av flerspråkighet

- Antalet invånare med ett främmande språk som modersmål återspeglas i kommunens tjänster.
- Flerspråkighet innebär ökade behov inom kommunernas servicestruktur och för tjänsternas innehåll, till exempel behov av mer personal inom småbarnspedagogiken, den grundläggande utbildningen och sysselsättningsfrämjandet.
- Antalet flerspråkiga tjänster är stor i kommuner som länge varit flerspråkiga och där det finns en relativt stor flerspråkig befolkning.
- Antalet personer med ett främmande språk som modersmål och tjänsterna för dem påverkar kommunens inkomster, utgifter och investeringar. Staten finansierar kostnaderna för flerspråkigheten genom flera olika finansieringskanaler.
- Flerspråkighet är svårt att separera från övrig tillväxt, internationalisering och stadsutveckling. På längre sikt har flerspråkighet även positiva effekter för den kommunala ekonomin.



Lägesbild över invandringen

Arbetskraftsinvandring och befolkning
med främmade språk som modersmål
i Finland



Folk flyttar till Finland främst på grund av familj, arbete och studier

Olika orsaker till invandring

Familjeorsaker

- Flytt till partner eller familj

Arbete och näring

- Arbete, säsongsarbete, utlandsuppdrag
- Entreprenörskap och startupföretag

Studier och forskning

- Studerande och forskare

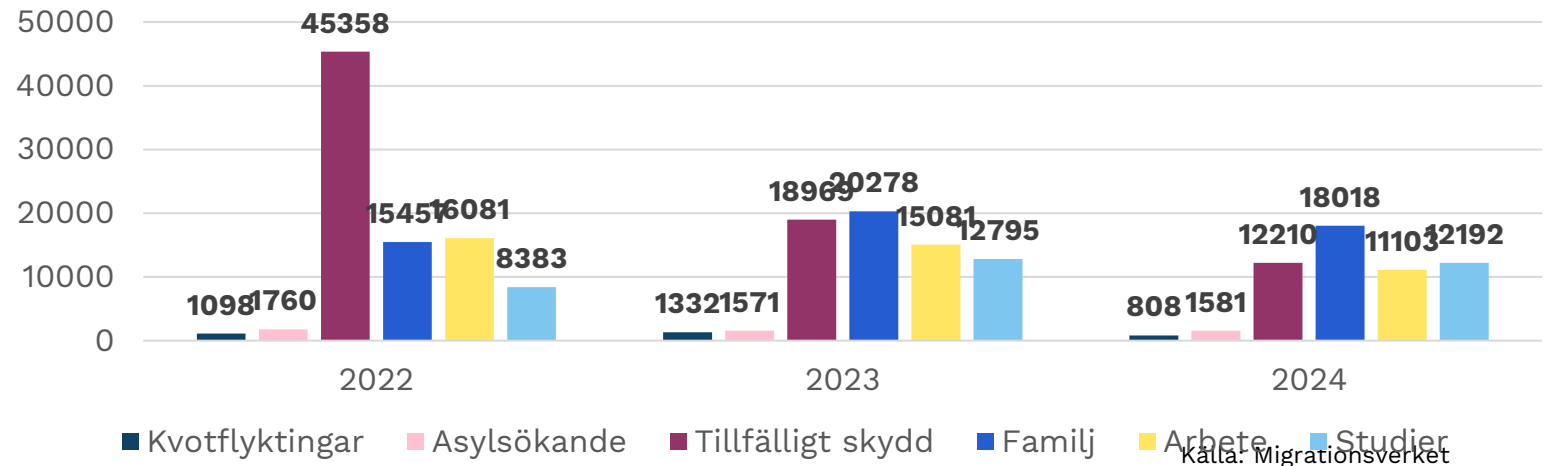
Internationellt skydd

- Kvotflyktingar, asylsökande, tillfälligt skydd

Återflyttning

- Tidigare medborgare och deras familjer som återvänder till Finland

Personer som fått sitt första uppehållstillstånd i Finland 2022-2024

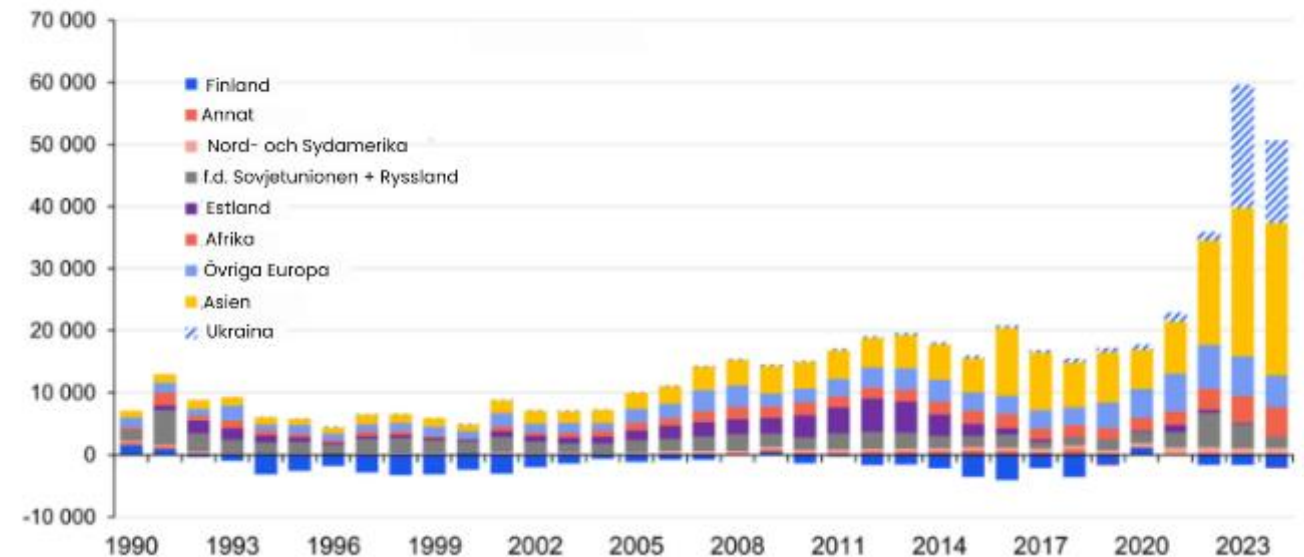


EU-medborgares migration till Finland har förblivit ringa
– allt fler immigrerar från länder utanför EU

Invandringens struktur har förändrats under 2020-talet

- Befolkningsökningen i Finland har berott på ett flyttningsöverskott från utlandet.
- Invandringen ökade kraftigt i Finland under 2022–2023. Siffrorna från 2023 förklaras i synnerhet av det höga antalet ukrainska flyktingar.
- Ökningen i invandring har avtagit 2024–2025.
- Invandringens struktur har förändrats under 2020 jämfört med invandringen på 2010-talet.
 - Andelen invandring från Europa och Mellanöstern har minskat (med undantag för Ukraina)
 - Andelen invandring från Ost- och Sydostasien samt Indiska halvön har ökat i motsvarande grad
- Det finns mycket stora kommunvisa skillnader i strukturen på invandringen.

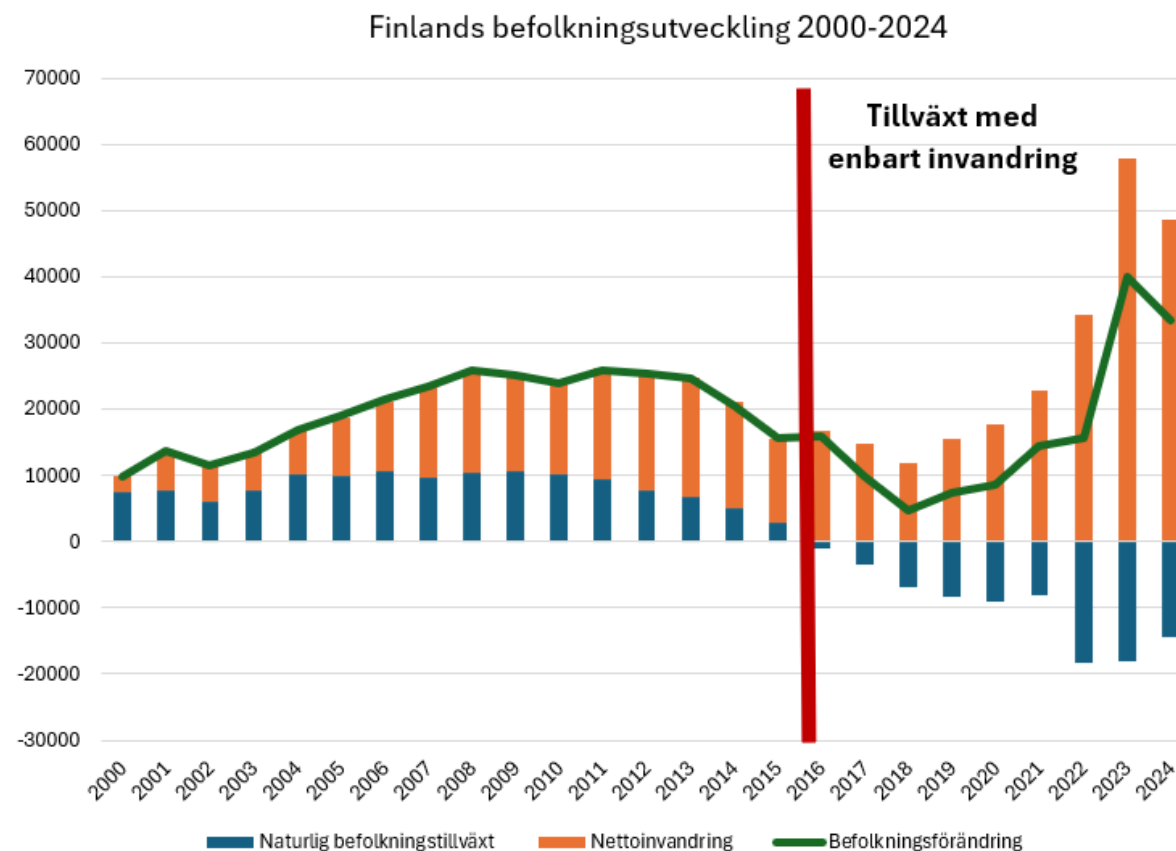
Nettoinvandring enligt medborgarskap 1990-2024



Källa: MDI:s befolkningsprognos 2024

Invandringens betydelse för Finlands befolkningsutveckling och arbetskraftens tillväxt

- I framtiden kommer den arbetsföra befolkningen inte att växa genom naturlig befolkningsökning
 - Utan invandring skulle det år 2080 finnas cirka 80 pensionärer för varje grupp på 100 personer i arbetsför ålder, om nativiteten förblev densamma.
- Inte ens full sysselsättning bland den nuvarande arbetsföra befolkningen skulle vara tillräckligt för att bibehålla arbetskraftens storlek under de närmaste 10–15 åren.
- Utan invandring och en ökning av sysselsättningsgraden kommer det fram till år 2038 att uppstå ett underskott på cirka 210 000 sysselsatta i Finland i förhållande till dagens situation. Detta kommer att bli uppenbart i synnerhet inom sektorer som inte kan anpassa sig till den minskande arbetskraften (t.ex. vården).



Källa: MDI

Asylsökande och flyktingar

- Finland har förbundit sig att ge internationellt skydd till skyddsbehövande i enlighet med internationella avtal.
- Kommunerna har en aktiv roll i mottagandet och integrationen i samarbete med bland annat NTM-centralerna, Migrationsverket, välfärdsområdena och andra aktörer.

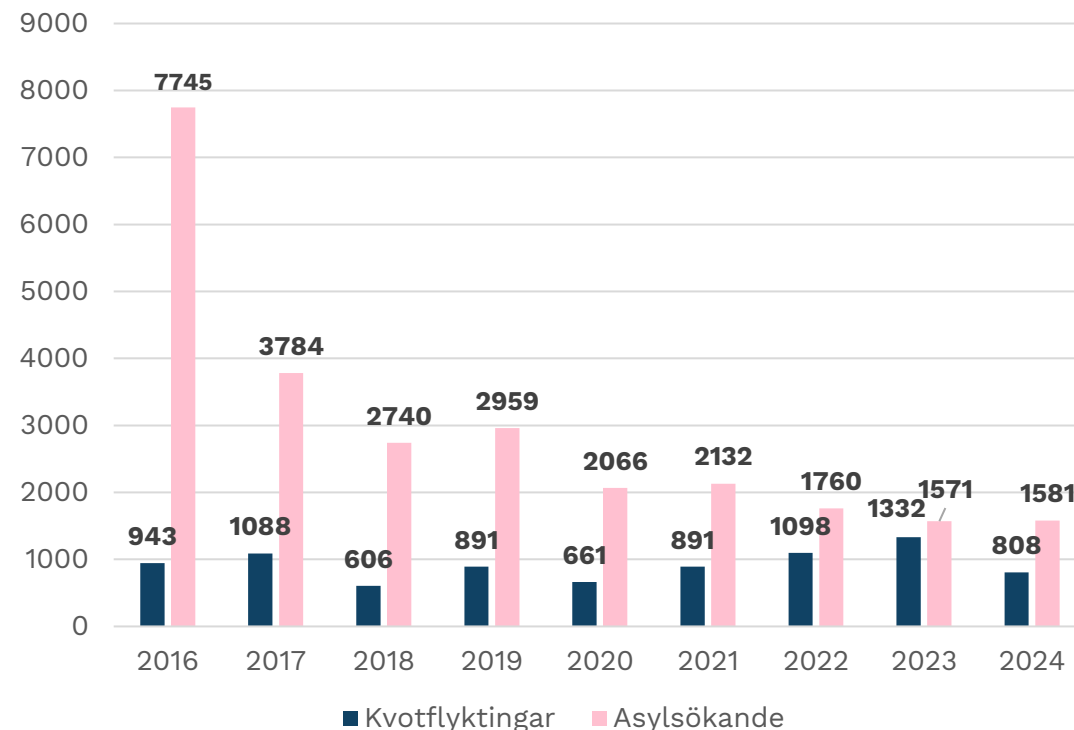
Kvotflyktingar

- Riksdagen beslutar om storleken på den årliga flyktingkvoten. År 2025 var flyktingkvoten 500 personer.
- Placeringen av flyktingar i kommunerna sker systematiskt och bygger på frivillighet. Flyktingarna anländer direkt till den kommun där de anvisats en kommunplats.

Asylsökande

- Under asyلفörfarandet bor asylsökande på en förläggning eller i privat inkvartering, och ensamkommande minderåriga bor i grupphem. Asylsökande får flyktingstatus om de beviljas asyl eller alternativt skydd, och därefter kan de överföras till en kommun.

Kvotflyktingar och personer som fått ett positivt asylbeslut i Finland åren 2016–2024

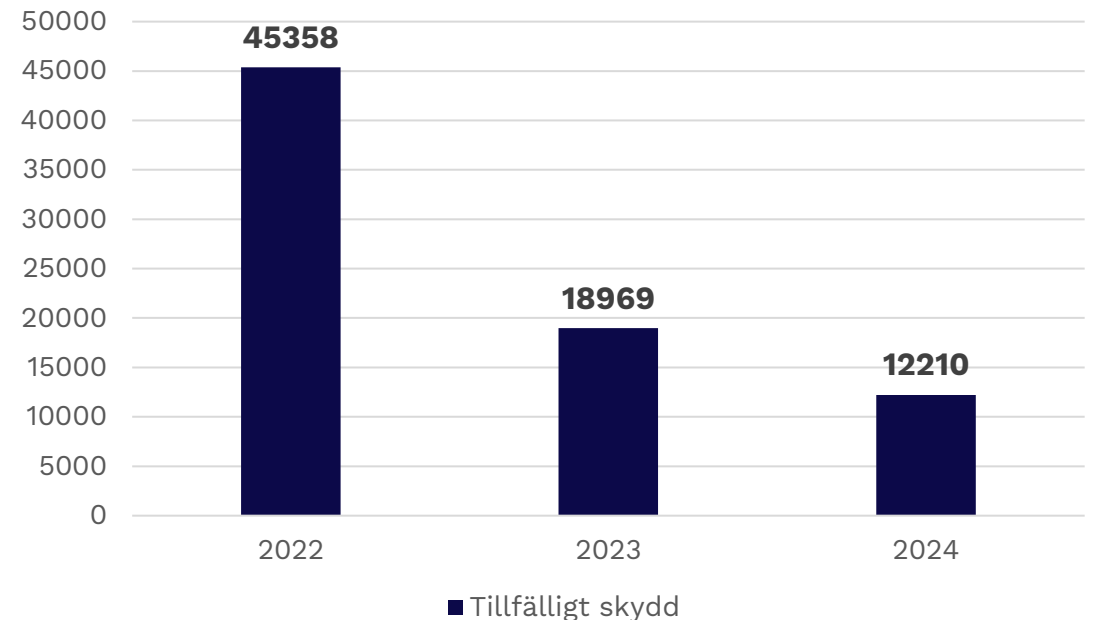


Källa: Migrationsverket

Personer som får tillfälligt skydd

- Tillfälligt skydd är avsett för personer som flyr kriget i Ukraina, så att de kan erbjudas skydd med en process som är enklare än den för asylsökande.
- Organiseringen av tjänster och förmåner för personer som får tillfälligt skydd delas mellan flera aktörer.
- En person som får tillfälligt skydd kan ansöka om hemkommun i Finland senast efter ett års oavbrutet boende. I och med att en person får en hemkommun upphör tillgången till tjänsterna enligt mottagningslagen och den som får tillfälligt skydd övergår till att omfattas av de tjänster som avses i integrationslagen.
- Tillfälligt skydd fortsätter tillämpas fram till 30.6.2026.

Personer som fått tillfälligt skydd i Finland



Läs mer: [Tillfälligt skydd | Migrationsverket](#)

Internationell rekrytering



Kommunen
FIXAR!

Kommunernas nya uppgifter från 1.1.2025

AN24-reformen: Arbetskraftsmyndighetens lagstadgade uppgift att svara för tjänsterna för de integrationskunder som söker arbete samt en ny uppgift inom internationell arbetsförmedling

KOTO24-reformen: Kommunens och arbetskraftsmyndighetens nya uppgifter inom främjande av integration



Arbetskraftsmyndigheternas uppgift inom internationell arbetsförmedling

- I och med AN24-reformen har Arbetskraftsmyndigheten fått en lagstadgad uppgift inom internationell arbetsförmedling (se figuren nedan).
- Kommunerna ordnar också andra internationella rekryteringsaktiviteter som en del av kommunens allmänna verksamhetsområde, t.ex. lockande av kompetent arbetskraft, coaching och stöd för internationella experter att etablera sig i landet.

Tjänster för enskilda kunder

- Allmän rådgivning och handledning i anslutning till arbetssökande
- EURES-rådgivning (det europeiska nätverket för arbetsförmedling)
- Enligt prövning: Rådgivning och vägledning vid jobsökning från eller utifrån EU-/EES-området

Tjänster för arbetsgivarkunder

- Allmän rådgivning och handledning i anslutning till internationell arbetsförmedling
- EURES-rådgivning (det europeiska nätverket för arbetsförmedling)
- Ändamålsenligt tillhandahållande av arbetskraftstjänster för arbetstagare utifrån eller utanför EU-/EES-området ¹⁾

Riksomfattande Work in Finland-tjänster (Business Finland och UF-centret), bl.a.

- Riksomfattande rådgivning, marknadsföringsarbete och främjande av Finlandsbilden, analyser, partnerskap i målländerna och övriga tjänster som stöd för kommuner och Arbetskraftsmyndigheter

1) Branscher där tillgången på arbetskraft från Finland eller EU-området har försvårats eller där det kan beviljas uppehållstillstånd utan Arbetskraftspolitisk prövning

En kommun kan ha olika typer av roller i den internationella rekryteringen, t.ex.

Strategisk ledare

Förutsägare av kompetensbehov

Operativ ledare för nätverk

Strategisk partner för t.ex. högskolor och andra läroanstalter

Arrangör och utvecklare av tjänster

Verksamhetsfinansiär

Arbetsgivarkund inom internationell rekrytering och arbetsgivare för arbetstagare med ett främmande språk som modersmål

Ledare för goda relationer mellan befolkningsgrupper och föregångare för en mångskiftande arbetsgemenskap

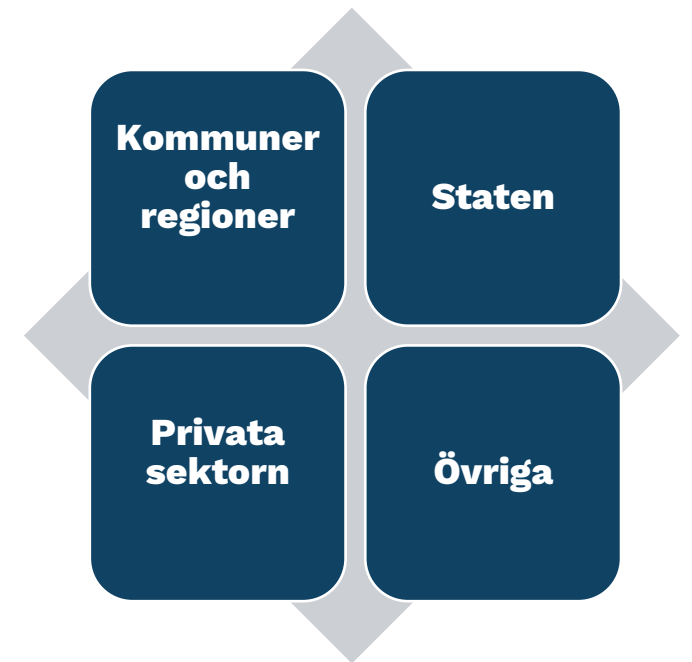


Kommunens roll inom den internationella rekryteringen

- Kommunerna kan ha flera olika roller inom internationell rekrytering. Kommunen kan bland annat vara arbetsgivare för arbetstagare som rekryterats från utlandet, eller genom aktiva åtgärder främja en framgångsrik internationell rekrytering för regionens företag.
- Arbetskraftsinvandring är ett av många sätt att främja tillgången till kompetent arbetskraft och komplettera arbetskraften i regionen. Internationell rekrytering kan riktas in på regionens strategiska toppsektorer **som en del av kommunernas strategiska program.**
- **Alla kommunens tjänster** är en del av den internationella rekryteringen. Bland annat småbarnspedagogiken, fritidstjänsterna och näringslivet är viktiga faktorer när det kommer till kommunens attraktionskraft; utländska arbetstagare söker efter en plats där hela familjen har goda möjligheter att integreras.
- Det handlar inte bara om rekrytering från utlandet. Även befolkningen med utländsk bakgrund som redan bor i området beaktas, liksom främjandet av deras sysselsättning.

Aktörer som stöder internationell rekrytering

- **Staten** ansvarar bland annat för styrningen av invandringpolitiken, uppehållstillstånd, analyser av arbetskraftsbehoven och utbudet av kompetent arbetskraft, främjandet av Finlandsbilden och marknadsföring samt partnerskap med målländerna. Även NTM-centralerna har uppgifter i anslutning till arbetskraftsinvandring. [Work in Finland](#)
- **Kommunerna** har en lagstadgad uppgift att sköta internationell arbetsförmedling som en del av arbetskraftsmyndighetens tjänster samt det huvudsakliga ansvaret för att främja integration. Kommunerna är också aktiva på andra sätt när det gäller att främja internationell rekrytering (International House-aktiviteter, företagstjänster, arbete med attraktions- och kvarhållningskraft osv.).
- **Privata aktörer** är bland annat rekryteringsföretag, utbildnings- och coachningsföretag samt konsulttjänster och tjänster som stöder utländska arbetstagares etablering, det vill säga företag som erbjuder så kallade relokationstjänster.
- **Övriga aktiva aktörer** är bland annat Handelskamrar, Företagarorganisationer och andra organisationer samt lokala och nationella projekt för internationalisering och invandring.



Strategiskt partnerskap mellan kommuner och yrkesläroanstalter vid internationell rekrytering

- Antalet utländska examensstuderande vid yrkesläroanstalter har under de senaste åren legat på en högre nivå än tidigare.
- Arbets- och utbildningsrelaterad invandring som riktar sig till sektorer med arbetskraftsbrist utvecklas i allt högre grad i nära samarbete mellan kommuner och läroanstalter.
- Kommunerna kan vara aktiva genom strategiskt partnerskap och ägarstyrning, t.ex.
 - Inriktning av läroanstalters internationella verksamhet till strategiskt viktiga områden i regionen
 - Identifiering av kompetenser bland internationella arbetstagare och utveckling av fortbildning
 - Samordning av nätverk för att möjliggöra rekrytering och integrering av internationella kompetenser. Till exempel samarbete mellan arbetsgivare, organisationer, kommunal basservice och utbildningstjänster



Dialog och strategiskt partnerskap mellan kommuner och läroanstalter kan bidra till regionens internationalisering, livskraft och tillgång till arbetskraft.

Global konkurrens om internationella experter

- Arbetsgivares rekryteringsnätverk sträcker sig allt oftare över nationsgränser. Tillgången till kompetent arbetskraft är dock **en global utmaning**.
- Finland är enligt olika indikatorer **ett relativt attraktivt land** för utländska experter.
 - De mest attraktiva länderna är bland annat Nya Zeeland, USA, Kanada, Tyskland, Sverige, Schweiz, Australien, Norge och Danmark. (OECD 2023)
 - Finland placerar sig på plats 14 när det kommer till att locka till sig specialkompetenser

Finlands styrkor:
Familmiljö,
livskvalitet,
kompetensmiljö

Finlands utmaningar:
Integration på arbetsmarknaden, svaga
möjligheter att tjäna pengar, hög
beskattning, dåliga framtidsutsikter, dålig
inklusion i samhället

Källa: OECD:s rapport år 2023



Figur: INSEAD [Global Talent Competitiveness Index](#). 2023

Ansvar och etik

- Under de senaste åren har förståelsen för **riskerna med arbets- och utbildningsrelaterad exploatering** ökat.
 - Internationell rekrytering är en stor global business med de många olika aktörerna inom fältet.
 - Arbets- och utbildningsrelaterad exploatering sker också i Finland, och bör identifieras.
- Internationell rekrytering ska ske i enlighet med **principerna för ansvarstagande och etik** och det ska finnas kunskap i hur man tar itu med missförhållanden.
 - Man måste beakta minimikraven i lagstiftningen, likabehandling, icke-diskriminering samt respekt för mänskliga rättigheter och grundläggande principerna i arbetslivet. Rekryteringen av utländsk arbetskraft ska också motsvara det verkliga behovet av arbetskraft.
 - Det finns stöd och handledning för rekrytering på ett ansvarsfullt sätt.
- För mer information, se t.ex. [Minneslista för internationell rekrytering för arbetsgivare](#)



Case-exempel på en kommuns internationella rekryteringsverksamhet

Case 1

Experience Tampere – en kampanj för att attrahera experter

- Kampanjen gav internationella experter möjlighet att bekanta sig med Tammerfors stad och dess företagsscen.
- **Genomfördes tillsammans med strategiskt viktiga sektorer i Tammerforsregionen** (startup, SoC, fotonik, health tech, automation, spelindustri).
- Kampanjen riktade in sig på intresserade deltagare från hela världen. Det ordnades ett **fem dagars program i Tammerfors** för finalister, experter och deras familjemedlemmar.
 - Välkomstillfälle, företagsbesök, jobbintervjuer, deltagande i tekniksektorns evenemang, stadsrundtur och bastukväll.
- Kampanjen koordinerades av Tammerfors stad (International House Tampere). Genomfördes i samarbete med lokala teknologiföretag , Business Finland, Visit Tampere , Business Tampere, startup-aktörer, sysselsättningstjänster samt hotell och restauranger i området.
- Företagen och Tammerfors stad fick fart på sin rekrytering och även god synlighet för sina lediga jobb. Också Tammerfors stad fick internationell och positiv synlighet i de viktigaste målländerna för rekrytering av experter.



Foton: Mirella Mellonmaa

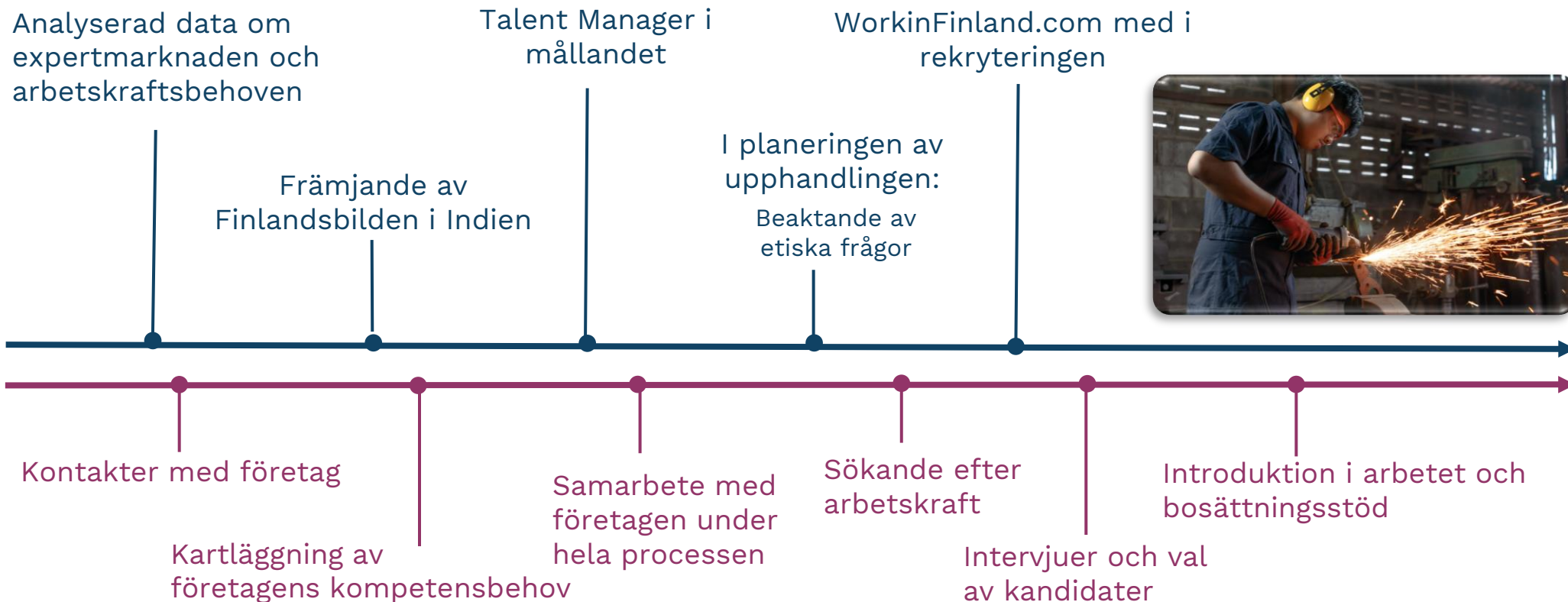
Case 2

CNC-maskinister från Indien

WORK IN
FINLAND



Projektet
REGIONSTADSrekry



I rekryteringsprocessen **sammanlänkades de riksomfattande Work in Finland-tjänsterna och de lokala företagstjänsterna** och bildade en helhet. Genom de riksomfattande tjänsterna fick man kontakter från Indien och Finlandsbilden utnyttjades vid marknadsföringen av arbetsplatserna.

KOMMUN-
FÖRBUNDET

Integration



Kommunen
FIXAR!

Kommunerna främjar integration med integrationsprogram och grundläggande tjänster

- Kommunen har en nyckelposition när det kommer till främjande av integration. I kommunerna främjas integration i synnerhet genom grundläggande tjänster. Invandrare behöver till exempel småbarnspedagogiska tjänster och utbildningstjänster på samma sätt som andra kommuninvånare.
- För att främja integrationen i det inledande skedet ordnar kommunen ett integrationsprogram enligt integrationslagen som omfattar bland annat bedömning av servicebehovet, utarbetande av en integrationsplan, flerspråkig samhällsorientering, integrationsutbildning och avslutande test av de språkkunskaper som ingår i den samt handledning och rådgivning under integrationsprogrammet.
- Främjandet av integrationen ska beaktas vid utarbetandet och uppföljningen av kommunens strategier och planer.



KOTO24- och AN24-reformerna träder i kraft 1.1.2025

- Kommunerna har det övergripande ansvaret för att främja integrationen.
- KOTO24- och AN24-reformerna gav kommunerna en allt större roll när det gäller att främja integrationen och sysselsättningen bland integrationskunder.
- I och med KOTO-reformen riktas tjänsterna förutom till invandrare som söker arbete också till **integrationskunder som står utanför arbetskraften** (såsom kvinnor som sköter barn hemma).
- En ny lagstadgad uppgift som kommunerna fått är att ordna **flerspråkiga kurser i samhällsorientering** för integrationskunder som nyligen flyttat till Finland.
- Främjande av integration förutsätter ett omfattande och sektorsövergripande samarbete mellan olika aktörer, bland annat med välfärdsområdet.



Kommunala tjänster enligt integrationslagen



➡ I bedömningen av kompetensen och behovet av integrationstjänster samt vid behov i den integrationsplan som görs på basis av bedömningen avtalas om övriga tjänster enligt integrationsprogrammet.

➡ Det nya kundinformationssystemet för integration KSFI tas i bruk av kommunerna

Finansiering av integrationsfrämjande tjänster



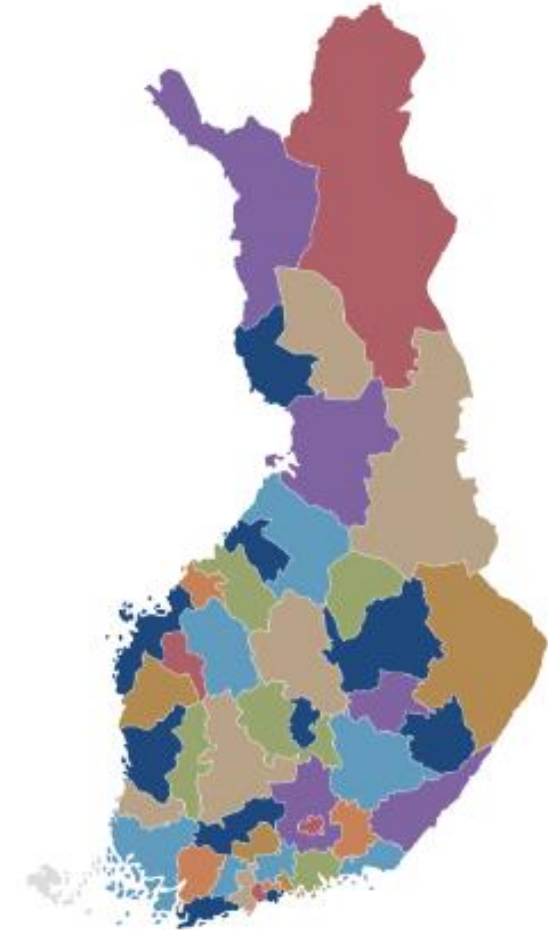
- **Finansiering med statsandelar:** Finansieringen av tjänster för integrationskunder som registrerats som arbetssökande genomförs som en del av statsandelsfinansieringen för arbetskraftsservice (med främmandespråskoefficienten).
- **Kalkylerad ersättning** betalas ut för personer som avses i 2 § 2 och 3 mom. i integrationslagen (bl.a. personer som får internationellt skydd). Dessutom kan det under vissa speciella omständigheter också betalas ut ersättningar som beräknats enligt de faktiska kostnaderna.
 - En förutsättning för att kommunens kostnader ska ersättas är att kommunen har gjort ett integrationsprogram och att kommunen har ingått ett avtal med NTM-centralen om anvisande om kommunplats och främjande av integration.

Kommunernas och samkommunernas finansiering består av flera källor, såsom skatteinkomster, olika verksamhetsinkomster och avgifter samt statsandelar.

Statsandelsfinansieringen, de kalkylerade ersättningar som betalas med stöd av integrationslagen och de ersättningar som söks separat med stöd av integrationslagen utgör bara en liten del av finansieringen av kommunernas tjänster.

Ordnande av tjänster för integrationskunder i kommunen och i sysselsättningsområdena

- Tjänster för integrationskunder som är **arbetslösa arbetssökande** ordnas av Arbetskraftsmyndigheten
 - I och med AN-reformen finns det i Finland [45 sysselsättningsområden](#) som ansvarar för den administrativa organiseringen av Arbetskraftstjänsterna.
- Ansvaret för att ordna tjänster för **personer utanför arbetsmarknaden** ligger i första hand hos kommunen.
 - Kommunerna har frihet att bestämma hur de tillhandahåller sina tjänster. Tjänsterna kan ordnas **självständigt eller i samarbete** med andra kommuner.
 - Kommunerna kan också komma överens med Arbetskraftsmyndigheterna om att kommunen ser till att integrationstjänster ordnas också för dem som står utanför Arbetskraften.
- Samarbete kan också ske mellan sysselsättningsområden samt tillsammans med välfärdsområdet, läroanstalter, näringslivet, organisationer och andra myndigheter



Integration på svenska

- En person som flyttar till Finland har rätt att integreras i det finländska samhället på finska eller svenska, enligt eget val.
- En invandrare kan välja svenska som integrationspråk till exempel om det bättre motsvarar hens behov och framtidsplaner.
- I det inledande skedet av integrationen är det viktigt att reda ut om personen vill integreras på finska eller svenska, och att stödja personens faktiska möjlighet att integreras på det språket.
- Tvåspråkiga kommuner uppmuntras att skapa tvåspråkiga integrationsstigar och myndigheternas kännedom om integration på svenska har stärkts.



Kommunen främjar goda relationer mellan befolkningsgrupper

- Med goda befolkningsrelationer avses positiv växelverkan och inkluderande relationer mellan olika befolkningsgrupper i kommunen (t.ex. språkliga minoritetsgrupper, religiösa grupper och grupper med funktionsnedsättning), vilket främjar säkerhet, trygghet och likabehandling.
- Kommunen har ansvaret för planeringen av dessa relationer och för utvecklingen av dem på lokal nivå.
 - Till exempel identifiering av handlingsätt som skapar ojämlikhet och avveckling av dem, samt utvecklingen av tjänster som är tillgängliga för alla.
 - Främjandet av goda relationer mellan befolkningsgrupper grundar sig på två lagar: Diskrimineringslagen och lagen om främjande av integration.



Mer information: Integration.fi

Goda befolkningsrelationer skapar en positiv miljö som främjar integration, ökar trivseln i kommunen och påverkar kommunens attraktionskraft.

**Invandring, internationell
rekrytering och integration
som en del av kommunens
livskraftsarbete**

Invandring är en livskraftsfråga för kommunen

- Invandring, internationell rekrytering och integration påverkar befolkningsutvecklingen, försörjningskvoten, tryggheten av tjänster samt näringslivets konkurrenskraft i regionen.
- Centrala frågor i kommunerna är också förebyggande av marginalisering och segregering samt främjande av befolkningens välfärd.
- Kommunerna har en viktig uppgift i arbetet med jämlikhet samt i främjandet av goda förhållanden och dialog mellan olika befolkningsgrupper.
- Allt fler nya kommuninvånare har ett främmande språk som modersmål, och kommunorganisationerna blir allt mer internationella. Kommunerna tar i bruk nya betjäningsspråk och verksamhetsätt som motsvarar kommuninvånarnas nya behov av tjänster.
- Det viktiga är informationsledningen och samarbetet mellan aktörer i frågor som rör invandring, så att livskraften kan främjas också med hjälp av invandring.



Kommunernas roll i invandringen har stärkts i och med AN- och KOTO-reformerna.

Som tillhandahållare och producent av service har kommunerna betydande möjligheter att påverka.

Invandringens betydelse för ekonomin,

Näringslivets forskningsinstitut (Etna), promemoria 141, 2024

- Invandring anses vara en av de viktigaste faktorerna när det kommer till att förbättra välfärdsstatens **ekonomiska hållbarhet** (särskilt med tanke på den åldrande befolkningen).
- Å andra sidan förekommer det också oro över invandrarnas svaga integration på arbetsmarknaden, vilket utmanar den ekonomiska hållbarheten.
 - **Invandringens skatteeffekter beror på om invandrarna är sysselsatta**
- Enligt undersökningar har arbetskraftsinvandring i allmänhet positiva effekter på företagens ekonomiska framgång, produktivitet och innovationer.

”Tillgången på arbetskraftsinvandring påverkar också företagens lokaliseringsbeslut, och undersökningar visar att begränsning av invandring ökar utkontrakteringen av arbetstillfällen”

Etna promemoria 141



Invandring, integration och internationell rekrytering är en del av kommunens servicesystem



Kommunens strategi- och programarbete

- Strategier för näringslivet
- Kommunens program för integrationsfrämjande
- Strategier för internationell kompetens
- Strategi för kommunal marknadsföring
- Övrigt strategi- och programarbete



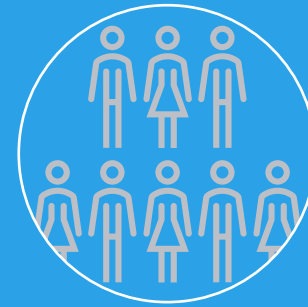
Arbetskraftsmyndigheternas uppgifter

- Lagstadgade integrationsfrämjande tjänster
- Lagstadgad uppgift inom internationell arbetsförmedling
- Arbetskraftsmyndighetens övriga tjänster



Kommunens integrationsfrämjande tjänster

- Integrationstjänster för andra än arbetssökande (t.ex. hemmaföräldrar, barn, pensionärer)
- Tjänster för mottagning av flyktingar
- Övriga integrationstjänster



Kommunens basservice

- Tjänster för alla kommuninvånare, med beaktande av främmande språk
- T.ex. småbarnspedagogik, grundläggande utbildning



Övrig verksamhet:

- Kommunens övriga verksamhet och samarbete inom olika nätverk
- T.ex. samarbete mellan kommuner och läroanstalter på andra stadiet inom arbets- och utbildningsrelaterad invandring, projektverksamhet osv.



Utflyttning och migration inom landet

- När man granskar kommunernas befolkningsutveckling bör man också beakta **personer med utländsk bakgrund som flyttar från Finland samt migration inom landet.**
- Det är inte ändamålsenligt att satsa på internationell rekrytering eller arbets- och utbildningsrelaterad invandring om utflyttningen är stor.
- Migrationen inom landet för personer med utländsk bakgrund är högre än för hela landets befolkning, och **vidareflyttning är mycket koncentrerad till** i synnerhet till huvudstadsregionen och centralorter.
- Den interna migrationen till större städer bland personer med ett främmande språk som modersmål påverkar i betydande grad kommunernas och regionernas livskraft samt planeringen av tjänsterna.

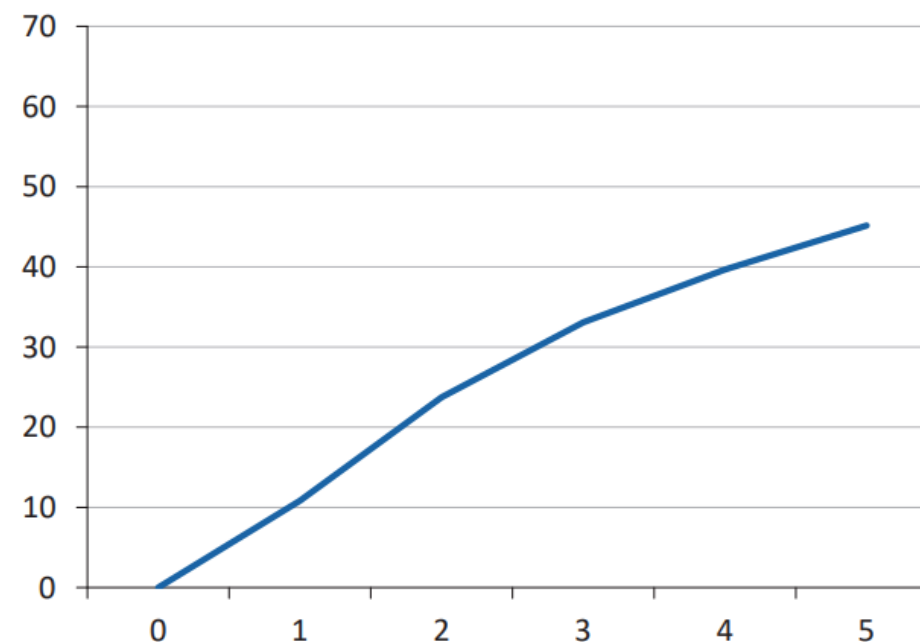


Bild: Antalet utländska experter som anlänt till Finland 2005–2015 och flyttat bort 0–5 år efter ankomsten
Källa: Etna Rapport 154/2024.

Hur kan kommunerna stärka sin attraktionskraft?

- **Stöd för att skapa en karriär**
 - Smidiga stigar till arbetslivet, återanställning och utbildning
 - Samarbete med arbetsgivare och andra aktörer i regionen
 - Fungerande tjänster för att lära sig språken. Språkstöd också på arbetsplatsen
- **Tryggande av en god vardag och ett bra boende**
 - Bostäder för olika livssituationer till rimliga priser
 - Lättillgänglig basservice och fungerande trafik
 - Flerspråkighet och språkmedveten verksamhet
- **Stöd för att integrera familjer och partner**
 - Kultur-, fritids- och hobbyutbud som motsvarar behoven
 - Integrering av hela familjen
- **Gemenskap och social förankring**
 - Mötesplatser med låg tröskel
 - Fadderfamiljer
 - Ett välkomnande samhälle



Huruvida invandrare stannar kvar i kommunen beror på arbetsmöjligheterna, hur väl vardagen fungerar, hur de tas emot av samhället och hurdana möjligheter de har att bygga en framtid för hela familjen
– Denna kvarhållningskraft är en gemensam handling av kommunen och närsamhället

Sammanfattning



Sammanfattning

- Kommunen har en viktig roll inom tjänsterna för invandring, internationell rekrytering och integration. Denna roll har vuxit i och med reformerna som trädde i kraft år 2025.
- Tjänsterna för integrationskunder som är arbetssökande ordnas genom kommunernas och Arbetskraftsmyndigheternas Arbetskraftstjänster.
- Kommunen ansvarar för de tjänster som ingår i integrationsprogrammet. Främjandet av integration är en del av kommunernas basservice. Invandrade behöver bland annat småbarnspedagogiska tjänster, utbildningstjänster samt social- och hälsovårdstjänster på samma sätt som alla andra kommuninvånare.
- Arbetskraftsmyndigheten har också en lagstadgad uppgift att sköta den internationella arbetsförmedlingen. Kommunerna ordnar också andra internationella rekryteringstjänster som en del av kommunens allmänna verksamhetsområde.
- Tjänster i anslutning till invandring finansieras via många olika finansieringskanaler.
- Att lyckas med invandringen och arbetet med att attrahera och hålla kvar kommuninvånare är viktigt för livskraften, befolkningsutvecklingen och välmåendet för hela kommunen.

Läs mer:
[Kommunforbundet.fi](https://kommunforbundet.fi)
[Integration.fi](https://integration.fi)

Kommunen
FIXAR!

KOMMUN-
FORBUNDET