

Bakgrundsmaterial till Kommunförbundets strategi:

Det stora hjulet

**Drivkrafterna för förändring i kommunerna och regionerna
2016–2030**

Introduktion

I detta dokument beskrivs de drivkrafter för förändring i verksamhetsmiljön som har formulerats i samband med översynen av Kommunförbundets strategi. Med drivkraft för förändring avser vi här en megatrend, en trend eller något annat fenomen som uppfattas *sannolikt ha en betydande inverkan* på kommunerna, regionerna och hela Finland idag och omkring 15 år framåt i tiden. En stor del av de drivkrafter som beskrivs visar sig inte bara på lokal, regional och nationell nivå utan också på global nivå.

Helheten drivkrafter för förändring benämner vi *det stora hjulet*: Det är fråga om både ett visuellt framställningssätt och ett begrepp som används för att betona drivkrafternas vidsträckta område och inverkan samt rörelser och inbördes beroendeförhållanden.

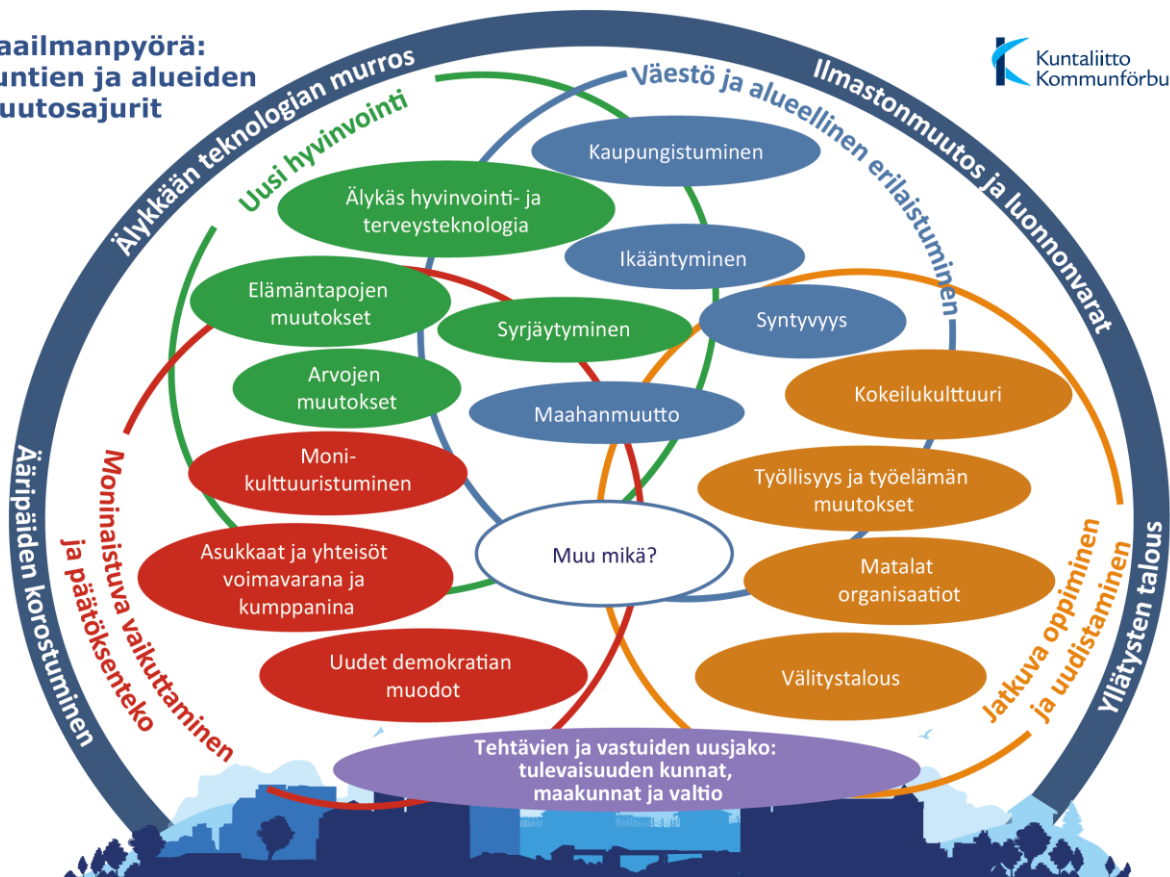
De finländska kommunerna och regionerna är aktiva aktörer som själva formar sin verksamhetsmiljö. Kommunerna och regionerna befinner sig alltså inte bara inom drivkrafternas influensområde, utan styr samtidigt utifrån sina premisser det stora hjulet med sina åtgärder och val. Det handlar om prognostisering, beredskap och satsningar. Kommunerna och regionerna kan påverka sina reaktioner på "vagnarna" i det stora hjulet; vill de avsiktligt stiga ombord, vill de öka eller minska farten eller kanske undvika att hamna i kontakt med vagnarna åtminstone tillsvidare?

Hur som helst är det viktigt att identifiera och tänka på drivkrafterna när vi formar framtiden och stakar ut riktlinjerna i strategierna. Vi befinner oss alltså alla på något sätt inom influensområdet för drivkrafterna i det stora hjulet.

Beskrivningar av drivkrafterna för förändring

Drivkrafterna för förändring i det stora hjulet innehåller enligt vår uppfattning de allra viktigaste premisserna för de finländska kommunernas och regionernas framtid ungefär 15 år framåt i tiden.

Drivkrafterna för förändring och beskrivningen av dem har bearbetats utgående från en metaanalys om prognostisering av framtidsforskare (Koski 2016) och ett gemensamt prognos- och scenarioarbete av Kommunförbundets sakkunniga. Beskrivningarna bygger också på ett tidigare prognosarbete vid Kommunförbundet som gjorts med våra partner; på beredningsarbetet inom programmet Kommunerna 2021 (2016) och prognosprocessen Framtidsbilder av kommunerna (2015) samt Kommunförbundets välfärdsprognostisering (2014) och trendkort (2013). Drivkrafterna för förändring i det stora hjulet beskrivs nedan i stora drag.



YTTERLIGHETER ACCENTUERAS

I flertalet fenomen träder ytterligheterna fram. Det är således snarare fråga om en "både och-utveckling" än en "antingen eller-utveckling". Vi ser redan nu ytterligheterna accentueras och sannolikt kommer de att accentueras ytterligare på följande axlar:

- Global – lokal
- Centraliserad – decentraliserad
- Megaföretag – mikroföretag
- Fysisk – virtuell
- Välmående – illamående
- Värdeliberalism – värdekonservatism
- Världsmedborgarskap – nationalism

DEN INTELLIGENTA TEKNOLOGINS GENOMBROTT

Osäkerheten och otydligheten omkring oss förklaras till många delar av att vi lever i en brytningstid. Det är fråga om begynnelsefasen i den så kallade sjätte vågen (se t.ex. Wilenius 2015). Framtidsforskarna kallar vågen för den intelligenta teknologins era. Den förra tidsperioden, som ofta kallas för den informationsteknologiska tiden, har nått sin ände. Finanskrisen och recessionen har satt punkt för den perioden.

Tekniska drivkrafter för den sjätte vågen är bland annat automatisering, robotik, sakernas internet (IoT), bioteknologi, genteknologi, virtuell verklighet och 3D-printning. Exempelvis gen- och bioteknologin (bl.a. odlad kött) kommer sannolikt att förändra matproduktionen drastiskt, och det ligger inte ens långt borta i tiden. Intelligent förebyggande och sjukdomsbehandlande teknik kommer att revolutionera vår uppfattning om välfärd och hälsa och om anknytande aktörer, processer och strukturer.

KLIMATFÖRÄNDRINGEN OCH NATURRESURSERNA

Klimatförändringen är en central variabel i den globala omvärlden. EU:s och hela världens verksamhet fokuserar på arbetet med att motverka och anpassa sig till klimatförändringen och under de kommande årtiondena kommer det att synas allt konkretare också i kommunernas och regionernas verksamhet.

Efterfrågan på råvaror kan komma att höja priserna och största nyttan av det har föregångarna inom den samtidigt pågående materialrevolutionen (t.ex. clean-tech och kretsloppsekonomi).

Det blir också viktigare att på lokalplanet bevara en sund och säker livsmiljö och förebygga miljöförstöring.

EKONOMI MED ÖVERRASKNINGAR

I den ekonomiska utvecklingen i Europa och i Finland har man allmänt taget förberett sig på en lång period av långsam tillväxt. Utgiftstryck i framtiden förorsakas av bland annat den åldrande befolkningen, arbetslösheten, det växande antalet asylsökande och de allt större service- och investeringsbehoven. Metoder som höjer produktiviteten inom den offentliga sektorn ger delvis möjlighet att tackla de ekonomiska utmaningarna, men om den ekonomiska tillväxten uteblir kvarstår trycket på att sänka service-nivån.

Till den ekonomiska utvecklingen i Finland hänför sig en rad överraskningsfaktorer som kan vända utvecklingen snabbt åt ena eller andra hållet. Ett passande exempel är utvecklingen i vårt grannland Ryssland och dess konsekvenser för Finland. Typiskt för den pågående brytningsperioden är att näringslivet kan komma att genomgå mycket snabba förändringar. Följaktligen koncentreras den kommande ekonomiska tillväxten nödvändigtvis inte till de verksamhetsområden som man av hävd har förlitat sig på. Arbetet kommer att förändras betydligt under den intelligenta teknologins era. Arbetsplatser försvinner och nya kommer i stället. Digitaliseringen, som införs i accelererande takt, påverkar arbetslivet och den ekonomiska utvecklingen i Finland på många olika sätt.

Delningsekonomin (gemensam konsumtion) har redan förändrat och förändrar fortsättningsvis snabbt och på ett överraskande sätt företagens inbördes konkurrenssituationer. Exempelvis taxitjänsten Uber och logitjänsten Airbnb har häpnadsväckande hastigt blivit globala aktörer och förändrat den traditionella marknaden i betydande grad. Typiskt för delningsekonomin sammantaget är att den rubbar (disrupt) intjäningslogiken och strukturerna inom verksamhetsområdena samt konsumtions- och delaktighetsmönstren. Den centrala frågan är: ska vi försöka hindra eller möjliggöra delningsekonomin, och om vi gör det hur ska vi bära oss åt? (Se också punkten "Delningsekonomi").

MÅNGSIDIGARE INFLYTANDE OCH BESLUTFATTANDE

Nya former för demokrati

Undersökningar visar att människorna också i framtiden vill påverka frågor som gäller samhället och närmiljön, men att deltagandet kommer att ske på andra sätt än vad som vanligtvis varit fallet. De direkta formerna och de andra nya formerna för inflytande kommer att utmana den representativa demokratin med allt större kraft. Framtidsforskarna förutspår att den västerländska demokratin kommer att hamna i kris om den inte kan förnya sig så att de nya metoderna för inflytande blir centrala och accepterade delar av det politiska systemet.

I praktiken betyder de nya demokratiska formerna att tröskeln för deltagande är låg, exempelvis enkäter, omröstningar och valdeltagande via webben, medborgarbudgetering, kund- och invånarråd, gemensam utveckling av tjänster och även inflytande via nätverk. Ett exempel kan vara de offentliga ad hoc-kampanjer som i huvudsak förs i sociala medier. Arenor för nya sätt att delta är också olika pop up-evenemang. Även medborgarorganisationernas betydelse verkar växa på det nya demokratifältet. I den nya demokratiska miljön gör man allt mer tillsammans och skapar partnerskap.

Invånare och gemenskaper som resurs och partner

Tänkesättet att myndigheten vet bäst håller på att bli föråldrat. Informationen finns numera inom räckhåll för alla. Den horisontella diskussion, som möjliggörs av sociala medier och öppna data, breddar perspektiven och ger nya möjligheter att nätverka, utöva inflytande och ställa krav. En ny slags vi-anda håller på att växa fram. Människornas behov och handlingar gäller närmiljön och gemenskaperna. Vid sidan av de traditionella närmiljöerna söker människorna allt oftare erfarenheter av ett gott liv i fritidsmiljöer och via nätverk som skapas på webben. Den nya sociala gemenskapen har inte hierarkiska strukturer.

Utvecklingen kan leda till att den offentliga sektorn i allt större utsträckning inser medborgarnas betydelse som resurs och utvecklingsmotor. Det kan betyda att medborgarnas möjligheter att delta och vara delaktiga främjas på olika nivåer och att olika slags tillväxtplattformar erbjuds den nya sociala gemenskapen. För tjänsterna kan det betyda att den offentliga sektorn medvetet går in för nya verksamhetssätt och partnerskap när tjänster tillhandahålls tillsammans med invånare och gemenskaper och öppnar upp för verksamhet i riktning mot civilsamhället.

Kulturell mångfald

Finland blir allt mer mångkulturellt som en följd av både arbetskraftsinvandring och humanitär invandring. Många kommuner har idag en befolkning med högst varierande språklig och kulturell bakgrund. En lyckad integration skapar förutsättningar för goda relationer mellan olika befolkningsgrupper och sant mångkulturella lokalsamhällen. Om en naturlig interaktion uppstår mellan olika kulturer betyder det att invandrarna integreras väl och deltar aktivt i samhällelig verksamhet.

Kommunerna har en viktig uppgift när det gäller att stödja invandrarnas delaktighet och jämlikhet. Kommunerna kan främja integrationen genom att uppmuntra invandrarna att rösta och ställa upp som kandidater i kommunalvalet. Vikt ska läggas vid kulturell mångfald också när tjänster planeras. Invandrarnas servicebehov ska ses som en helhet som omfattar bland annat utbildning, social- och hälsovård och boende.

Om integrationen misslyckas kan konflikter lättare blossa upp mellan invandrare och ursprungsbefolkningen och mellan olika invandrargrupper. Då riskerar bostadsområden och arbetslivet att differentieras och sociala problem att uppstå. Verksamheten i bostadsområdena är av största vikt i det förebyggande arbetet och i bekämpningen av fördomar.

BEFOLKNINGEN OCH DEN REGIONALA SÄRUTVECKLINGEN

Invandring

Under de senaste åren har migrationen från utlandet till Finland ökat betydligt. Den utlandsfödda befolkningen har nästan fördubblats under 2000-talet. År 2015 bodde omkring 231 000 utländska medborgare i Finland. Antalet utländska medborgare uppskattas öka till 330 000 personer fram till år 2020 och till omkring 500 000 år 2030.

Migrationen koncentreras till de största städerna och tillväxtcentrumen. Huvudstadsregionen har en särställning. Det här gäller invandring till följd av arbete, studier eller familjeband samt flyktingar. För en liten kommun eller en avfolkningskommun kan invandringen vara en möjlighet att stärka befolkningsunderlaget och livskraften, om regionens attraktionskraft som bostadsort för invandrare består.

Kommunerna bör på förhand planera invandrarnas integration och sysselsättning som ett led i kommunens strategiska utveckling. Den allt mer internationella verksamhetsmiljön och mångkulturella kundkretsen förutsätter att kommunerna tillägnar sig ny servicekompetens. Invandrarnas nätverk och kompetens borde ses som en resurs också för näringslivet.

Nativitet

Enligt Statistikcentralens befolkningsprognos kommer antalet ungdomar under 15 år att vara nästan 20 000 färre år 2030 jämfört med år 2016. År 2015 föddes i över 60 kommuner färre än 20 barn, dvs. mindre än en hel skolklass. Lågnativitetstrenden jämsides med den åldrande befolkningen tär för sin del på kommunernas livskraft och skapar samtidigt en polarisering inom Finland.

Den sjunkande nativitetskurvan kan vändas uppåt om ekonomin och sysselsättningsläget förbättras och om samhället vidtar åtgärder för att stödja nativiteten. Sådana åtgärder kunde vara exempelvis att stödsystemet för barnfamiljer ses över. Också invandringen kan räta ut den snedvridna åldersstrukturen.

Den åldrande befolkningen

Den största förändringen i befolkningsstrukturen i Finland och hela Europa under detta och nästa årtionde är befolkningens stigande ålder. Därför möter den europeiska konkurrenskraften stora utmaningar i den globala ekonomin. Finland ligger i täten bland europeiska länder med åldrande befolkning. Andelen pensionärer ökar kraftigt samtidigt som den arbetsföra befolkningsandelen minskar. Andelen barn och unga minskar också och någon betydande förändring i nativiteten är inte heller att vänta i framtiden.

Även om befolkningens stigande ålder berör varje kommun i Finland finns det också stora skillnader mellan kommunerna beträffande åldersstrukturen. Under de senaste tio åren har andelen personer i arbetsför ålder minskat i drygt två tredjedelar av kommunerna medan andelen ökat i en tredjedel. I dag varierar andelen arbetsföra från kommun till kommun, från cirka 50 procent i Luhanka till 70 procent i Helsingfors.

Situationen underlättas i någon mån av att den åldrande befolkningen nu i medeltal är friskare än förr. Människornas levnadssätt har förändrats i en positivare riktning. De äldre har också i medeltal mer resurser än tidigare generationer för att bevara sin välfärd och ha ett meningsfullt och upplevelserikt liv. Polariseringen mellan bättre och sämre lottade är ändå en riskfaktor i det här sammanhanget. I varje fall är de äldre ett allt viktigare kundsegment med tanke på affärsverksamheten i Finland. Äldre personers resurser kan komma arbetslivet och lokalsamhällena allt mer till godo.

Urbanisering

Urbaniseringen som global megatrend fortgår. Redan nu bor över hälften av världens befolkning i städer och enligt uppskattningar kommer över 70 procent att bo i städer år 2030.

Också i Finland är urbaniseringstrenden kraftig. För närvarande bor redan mer än sju av tio (72 %) finländare på 30 minuters avstånd från landskapens centralorter (Aro 2016). De stora strukturförändringarna i näringarna med åtföljande turbulens på arbetsmarknaden leder till att urbaniseringen ökar och styr människor att etablera sig i områden med sysselsättningsmöjligheter. Den växande invandringen bidrar också till att urbaniseringen ökar i Finland.

Stadsregionerna konkurrerar sinsemellan om kompetent arbetskraft, invånare och företag. Finns det möjligheter för ett större antal städer och stadsregioner att vara framgångsrika, eller kommer utvecklingen i framtiden att leda till ett mindre antal vinrare?

Begreppet smart stad "Smart City" hör till de senaste trenderna i stadsutvecklingen. Det används fritt för att beskriva städers innovativa utveckling med hjälp av informations- och kommunikationsteknologi. Smarta städer eftersträvar ekoeffektivitet och bättre livskvalitet (trafik, stadsmiljö, boende, säkerhet osv.). Betecknande för den smarta staden är att tekniken utnyttjas överallt och att den smälter in i stadsmiljön.

NY VÄLFÄRD

Intelligent välfärds- och hälsoteknologi

Den smarta tekniken förändrar välfärds- och hälsofrämjandet och behandlingen av sjukdomar radikalt. Smarta koder, kroppsnära välfärdsteknik, egen- och självvårdstjänster och vårdbedömningar med hjälp av teknisk apparatur kommer i tilltagande grad att vara vardag i en nära framtid. Geografiskt oberoende serviceprocesser blir möjliga. Den teknik som behövs för den här utvecklingen finns nästan redan.

Rätt snart kan vi vara i en situation där exempelvis läkarmottagningen inom primärvården blir onödig som fysisk lokal och process och flyttas till smarttelefonen eller datorn: processer som gäller en icke tung diagnostik kan helt och hållet skötas hemifrån på dator. Robotiken kommer att förändra vårdprocesserna vid allvarigare sjukdomar, till exempel inom kirurgin.

Det individuella välbefinnandet börjar intressera människorna allt mer. Förebyggande välfärdsteknik, till exempel aktivitetsarmband, används redan i allt högre grad. Det visar på en trend som gäller individuellt välbefinnande och främjandet av det och på förändrade värderingar (se också "Värderingarna förändras" och "Levnadssätten förändras").

Värderingarna förändras

Våra värderingar håller på att förändras i exceptionellt snabb takt. Den pågående brytningstiden stärker förändringarna och människor söker allt mer kontakt med likasinnade, till exempel i nätverksgrupper. Nätverken ger människor som delar samma värderingar möjlighet att samlas i helt platsoberoende grupper. När värderingar förändras innebär det också att ytterligheterna accentueras. I exempelvis Europa tycks både nationalismen och världsmedborgarskapet stärkas samtidigt. Samma typ av "både och-utveckling" kommer också till synes på axeln värdekonservatism och värdeliberalism.

I arbetslivet utmanar de nya generationerna rådande värderingar, mått och praxis i arbetskulturen. Allt större vikt läggs också vid att organisationer har en etisk dimension i sin verksamhet. Människors benägenhet att hålla fast vid en organisation, bransch eller ens ett yrke är i avtagande. Den unga generationen styrs av socialt nätverkande, aktiva och kompetenta aktörer och sakkunniga. Kraven på öppenhet, flexibilitet och initiativ gäller systemet, dvs. det politiska beslutsfattandet och de offentliga tjänsterna.

Enligt en undersökning av Taloustutkimus är den största värderingskategorin i Finland upplevelser och till den hör nästan hälften av 15–17-åringarna. De unga och äldre åldersklassernas värderingar avviker radikalt från varandra samtidigt som valfriheten och individualismen skapar ett utbud av nya element: upplevelser, spel, ekologiskt tänkande, bytesekonomi, lokalitet, autenticitet, pop up-utbud och närproducerad mat är tillgängliga parallellt med den traditionella massproduktionen.

Levnadssätten förändras

Fundamentet i allt fler människors liv är värnandet om den individuella välfärden. Allt fler vill i stor utsträckning bära ansvar för det egna välbefinnandet som ses som ett övergripande samspel mellan sinne, själ och kropp. I det aktiva ansvarstagandet för hur man själv mår ingår tanken om lycka och andlig och intellektuell mognad. Människans sinnestillstånd uppfattas ha ett starkt samband med hälsa och sjukdom. Till allmän välfärd hör också arbetshälsa och till exempel en förkortad arbetstid.

Hälsosammare levnadsvanor kan minska det åldersrelaterade vårdbehovet. Förändrade konsumtionsmönster är också ett tydligt tecken på att levnadssätten förändras. Konsumtionen har blivit allt hållbarare: upplevelser, ekologiskt och etiskt tänkande är valkriterier vid sidan av pris, kvalitet och hållbarhet.

Utslagning

Klyftan mellan välmående och illamående människor hotar att växa inte bara globalt utan också hos oss. Långtidsarbetslöshet, utsiktslöshet och alienation skapar risk för utslagning och reell utslagning. Utslagning ses som en situation där en person har många olika problem som går in i varandra och bildar en självuppfyllande ond cirkel bestående av såväl sociala, hälsorelaterade som ekonomiska faktorer. Oftast leder inte ett enskilt problem till utslagning utan det finns vanligtvis flera utlösande faktorer.

I Finland har utslagningsdebatten fokuserat framför allt på unga. Diskussioner har förts inte bara om individuella erfarenheter av utslagning utan också om samhälleliga kostnader och mänskligt lidande. Utslagna ungdomar är till exempel sjukare än övriga jämnåriga och använder mer hälso- och sjukvårdstjänster och mediciner. Hälso- och sjukvårdskostnaderna för en utslagen ung person kan uppgå till 170 000 euro per år enligt en rapport som Institutet för hälsa och välfärd och Nuorisotutkimusverkosto publicerade år 2015. Oroväckande enligt forskningen är att utslagning också tycks gå i arv. Utslagning är inte ett genetiskt arv, utan är ett socialt betingat arv som påverkar till exempel attityder och värderingar. Det sociala arvet uppstår både i hemmet och via erfarenheter och växelverkan utanför hemmet.

Också den snabba tekniska utvecklingen på olika samhällsområden är i sig en utslagningsrisk. Alla kommer inte att kunna hänga med i den utvecklingen.

FORTSATT LÄRANDE OCH FÖRNYELSE

Försöksinriktad kultur

I den allt snabbare omvärldsförändringen förutsätter framgång att organisationer, sammanslutningar och samhället prövar sig fram och förnyar sig ständigt. En kultur som är öppen för försök uppstår ur viljan och modet att testa och välja nya infallsvinklar. Betecknande för den försöksinriktade kulturen är att det är tillåtet att misslyckas.

Försök förutsätter lärande och öppenhet i och mellan organisationer. Försök förutsätter också att de inte ska tyngas av överplanering, för då innebär tidsspännet och målen att det handlar om sedvanligt utvecklingsarbete.

Kommunerna och regionerna kan ha en betydelsefull roll när det gäller att möjliggöra försök och fungera som försöksplattformar och också när det gäller att genomföra försök tillsammans med andra aktörer. Nya framgångskoncept för kommunens livskraft och välfärdsfrämjande kan hittas just via försök.

Sysselsättningsläget och förändringar i arbetslivet

Arbetslivets betydelse som en balanserande faktor i människornas liv verkar stärkas. Strävan är att allt mer anpassa arbetsformerna efter olika livssituationer. Samtidigt blir det svårare att definiera arbetet och bestämma lönen: vad är arbete och vad är arbetstid, för vad betalar arbetsgivarna och för vad betalar de inte? Också livslångt lärande kommer att behövas allt mer i framtidens arbetsliv.

Framtidsforskarna förutspår att arbetslivet och arbetsmarknaden kommer att polariseras och att arbetet med medellön minskar. Samhällena borde också bereda sig på att det traditionella lönearbetet kommer att minska dramatiskt inom några decennier. Det skulle i så fall betyda mycket stora ekonomiska och kulturella förändringar.

Digitaliseringen förändrar arbetsformerna. Tekniken och robotar kommer att utföra en allt större del av de nuvarande arbetsuppgifterna, men den teknologiska utvecklingen, förfarandena, regleringen och övervakningen skapar också helt nya arbetstillfällen.

Sysselsättningen och arbetslösheten går hand i hand med de ekonomiska konjunkturer. I många europeiska länder finns det stora skillnader mellan ungdomsarbetslösheten och arbetslösheten i allmänhet. Också i Finland är ungdomsarbetslösheten klart högre än arbetslösheten i övrigt. Av de arbets sökande hade andelen långtidsarbetslösa länge varit i sjunkande, men recessionen år 2008 förändrade situationen.

Platta organisationer

De snabba och stora förändringarna i verksamhetsmiljön förutsätter mindre hierarki, plattare organisationer och mer interaktion nerifrån uppåt. De hierarkiska och statiska strukturerna som baserar sig på tydliga makt- och ansvarsförhållanden fungerade förr i det industriella samhället, men då var världen betydligt enklare än idag.

De hierarkiska strukturerna håller på att förändras och bli nätverksbaserade. Nätverksbaserade strukturer leder till ett ekosystemtänkande, där "behovet att göra tillsammans" kullkastar principen om "effektiv arbetsfördelning". I stället för styrning och kontroll förutsätter framgång att man skapar visioner och möjligheter. I stället för sluten information behövs det öppna data på systemnivå. Det behövs också att kunder, intressentgrupper och medborgare deltar genuint, exempelvis i den fortgående utvecklingen av tjänster.

Delningsekonomi

Världens största handelskedja (Alibaba) har inga egna lager. Världens största hotellkedja (Airbnb) har inga egna rum. Världens största persontransportkedja (Uber) har ingen egen transportkapacitet. Den gemensamma nämnaren för dessa företag är delningsekonomi. Delningsekonomin växer mycket snabbt både globalt och nationellt. Samtidigt utvecklas den allt mer i riktning mot professionell affärsverksamhet. Aktörerna inom delningsekonomin utmanar de traditionella producenterna, lagstiftningen, myndigheternas tillsyn, kollektivavtalssystemet och skattesystemet. Sannolikt kommer också allt fler finländare att få sitt levebröd via delningsekonomin.

Ur kommunernas perspektiv kan delningsekonomin te sig som en katalysator och en plattform för invånarna där de kan styra sin verksamhet själva. Praktiska exempel är olika slags tidsbanks- och grannhjälpsplattformar som möjliggör en småskalig socialpolitik på lokalplanet. I sådana frågor kan kommunen agera allt mer som möjliggörare.

UPPGIFTER OCH ANSVAR OMFÖRDELAS: FRAMTIDENS KOMMUNER, LANDSKAP OCH STATEN

Uppgifter och ansvar håller på att omfördelas inom den offentliga sektorn i Finland. Både kommunernas och statens nuvarande uppgifter kommer att överföras till de nya landskapen. Det är fråga om den största förvaltningsreformen i Finlands historia som berör hundratusentals människors arbete och tjänsterna för alla medborgare. Förändringarna gäller också finansieringen, styrningen och beskattningen inom social- och hälsovården. Målet är att organiseringen av social- och hälsovårdstjänsterna och andra regionala uppgifter ska överföras till landskapen 1.1.2019.

I samband med omfördelningen av uppgifter och ansvar är det bra att minnas att reformen genomförs i en verksamhetsmiljö som annars också är turbulent. Ett exempel på det är de drivkrafter för förändring som skrivits in i Kommunförbundets strategi Det stora hjulet.

Centralt i omfördelningen är att de viktigaste målen genomförs: välfärds- och hälsoklyftan mellan människorna minskas, jämlikheten och tillgängligheten förbättras och kostnaderna tyglas. Samtidigt är det värt att hålla i minnet att endast en begränsad mängd av de fastställda målen kan uppnås genom de strukturella förändringarna och ändringarna i ansvarsfördelningen på förvaltningsnivåerna. Allra viktigast är att komma igång med att förändra själva serviceprocesserna och verksamhetssätten, och här har den nya smarta tekniken synnerligen stor betydelse. En kritisk framgångsfaktor är också att få till stånd ett gott samarbete mellan de centrala aktörerna (kommunerna, landskapen, serviceproducenterna).