

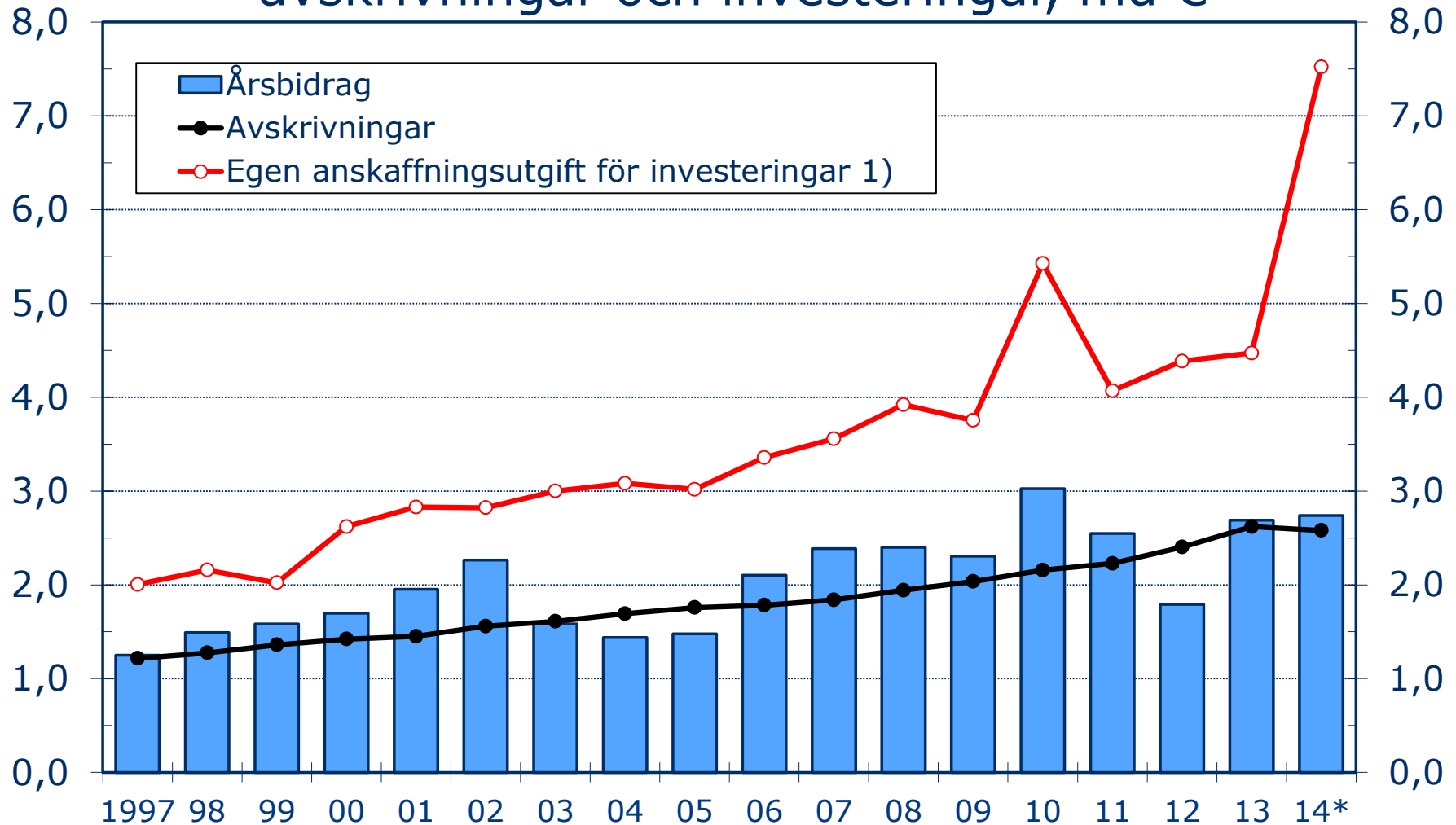
# **Kommunernas och samkommunernas bokslutsprognoser för 2014 samt budgetar och ekonomiplaner för 2015-2017**

Presskonferens 11.2.2015

Verkställande direktör Kari-Pekka Mäki-Lohiluoma



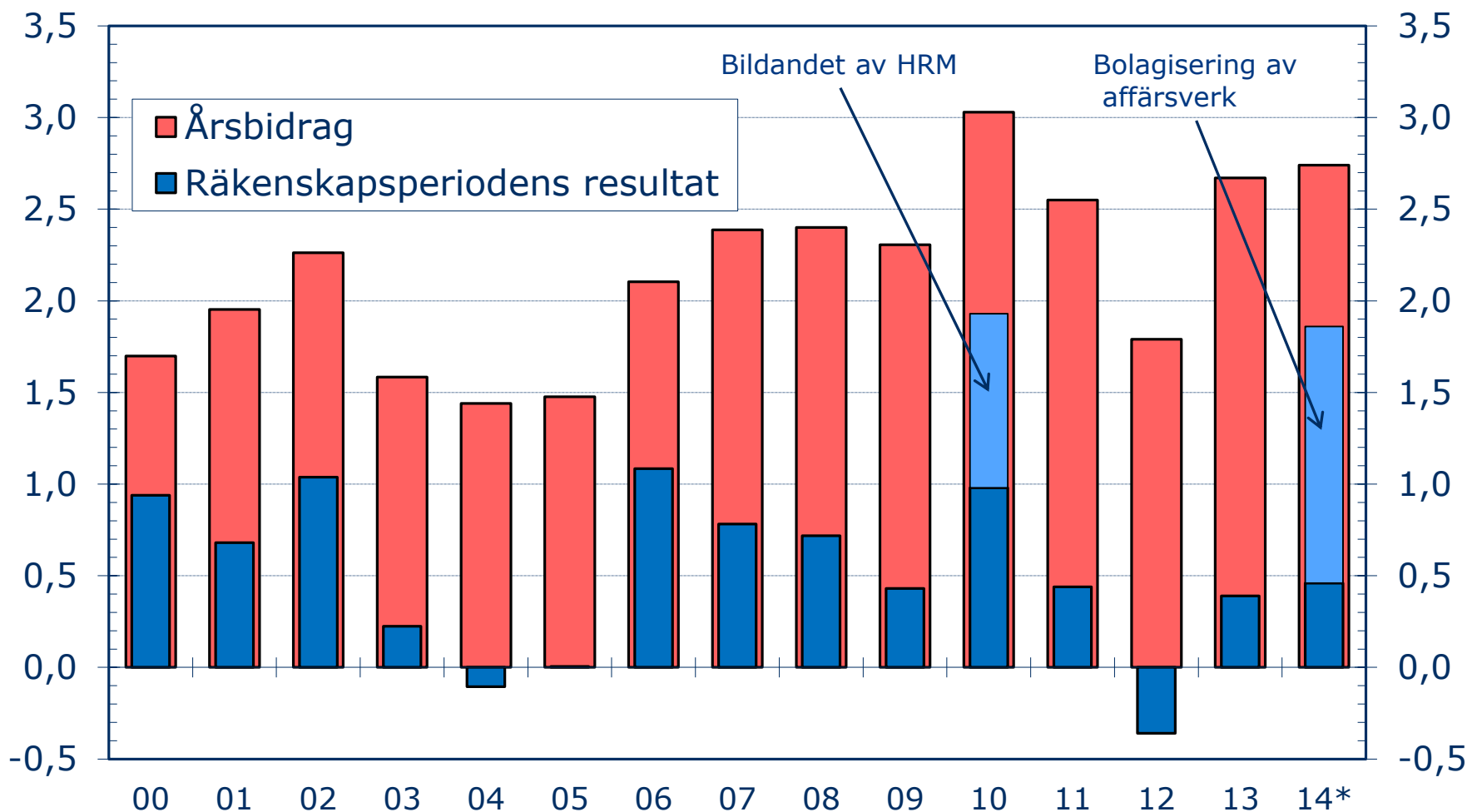
# Kommunernas och samkommunernas årsbidrag, avskrivningar och investeringar, md €



1) Investeringsutgifter – Finansieringsandelar för investeringar.

År 2010 innehåller poster i anslutning till grundandet av samkommunen Helsingforsregionens miljötkjänster (HRM) Anskaffningen av aktier och andelar till följd av bolagiseringen av kommunala affärsverk ökade år 2014 som en engångsföreteelse investeringarna med omkring 2,5 md euro.

# Kommunernas + samkommunernas årsbidrag och räkenskapsperiodens resultat åren 2000-2014, md €



År 2010 innehåller räkenskapsperiodens resultat extraordinära inkomster på cirka 0,95 miljarder euro till följd av bildandet av HRM och år 2014 extraordinära inkomster på 1,4 miljarder euro till följd av bolagiseringarna av affärsverk.

# Faktorer att beakta i tolkningen av bokslutsprognoserna 2014

**Räkenskapsperiodens sammanlagda resultat för kommunerna och samkommunerna var 1,86 miljarder euro.**

- *Bolagiseringen av kommunala affärsverk förbättrade som en engångsföreteelse räkenskapsperiodens resultat med ungefär 1,4 miljarder euro.*
- *Utan bolagiseringarna är resultatet i stort sett på föregående års nivå.*
- ***Bolagiseringarna har knappt haft någon inverkan på kommunernas och samkommunernas finansiella ställning, eftersom de extraordinära inkomsterna nettas i finansieringsanalysen.***

**Verksamhetsutgifterna ökade ytterst lite, mindre än 1/2 %**

- *KT:s enkät: anpassningen av personalkostnaderna cirka 400 mn euro.*
- *Bolagiseringen av yrkeshögskolorna minskade kommunernas utgifter (och inkomster) med cirka 250 miljoner euro. Utan bolagiseringarna hade förändringen i verksamhetsutgifterna varit cirka 1 %.*

# Faktorer att beakta i tolkningen av bokslutsprognoserna 2014

## De sammanlagda skatteinkomsterna ökade med 2,5 %

- *Inkomsterna från kommunalskatten ökade med bara 1,3 %, trots att 156 kommuner höjde sin inkomstskattesats för 2014.*
- *Den långsamma ökningen beror på rättelsen av föregående års fördelningsandelar, det nya systemet för skatteredovisningar samt den svaga ekonomiska tillväxten och den återhållsamma löneuppgörelsen.*
- *Både fastighets- och samfundsskatten växte med över 10 %.*

## Statsandelarna minskade med 1,3 %

- *År 2014 gjordes en extra nedskärning på cirka 360 miljoner euro i statsandelen för kommunal basservice.*

## Bruttoinvesteringarna uppgick till cirka 7,7 miljarder euro

- *Anskaffningen av aktier och andelar till följd av bolagiseringen av kommunala affärsverk ökade som en engångsföreteelse investeringarna med omkring 2,5 md euro.*
- *Investeringar som avskrivs (investeringsutgifter utan mark- och vattenområden samt anskaffning av aktier och andelar) minskade med 2 % från föregående år.*

# Centrala poster i kommunernas och samkommunernas bokslut 2013-2014 (inkl. särredovisade affärsverk)

Källa: Statistikcentralen. I uppgifterna för år 2014 har Kommunförbundets uppskattningar av Ålands kommuners uppgifter inkluderats.

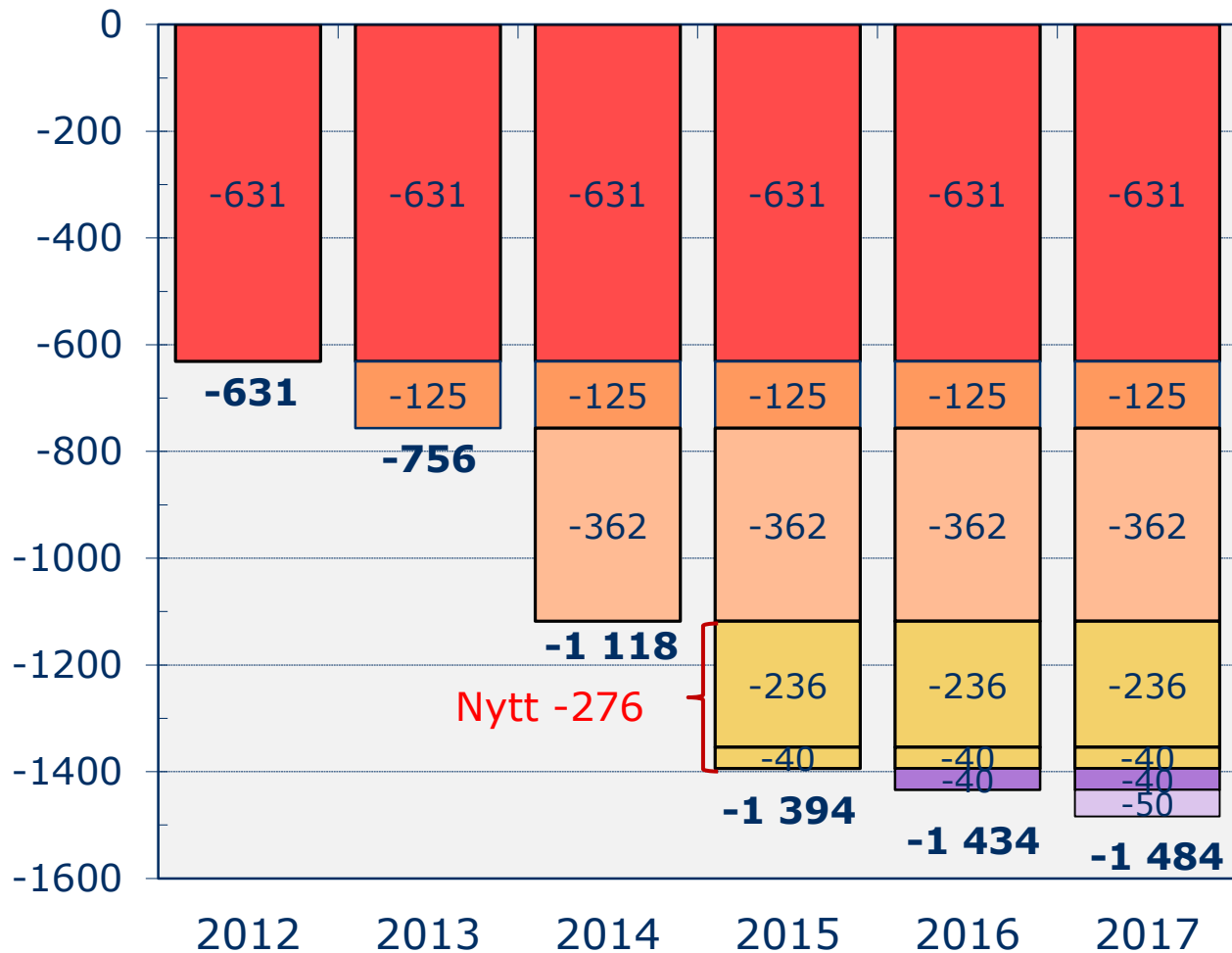
	Md euro		Förändring, %	
	2013	2014 BSP	2013	2014 BSP
Verksamhetsbidrag	-26,45	-26,78	2,5	1,2
Skattefinansiering totalt	28,93	29,35	5,6	1,4
- Skatteinkomster	20,64	21,16	6,9	2,5
- Statsandelar	8,29	8,18	2,7	-1,3
Årsbidrag	2,69	2,74	50,3	1,9
Avskrivningar och nedskrivningar	-2,63	-2,58	9,3	-1,6
Räkenskapsperiodens resultat <sup>1)</sup>	0,44	1,86		
Investeringsutgifter <sup>2)</sup>	-4,70	-7,73	2,3	64,5
Investeringar som avskrivs <sup>3)</sup>	-3,93	-3,85	2,3	-2,0
Verksamhetens och invest. kassaflöde	-1,09	-0,86		
Ökning av långfristiga lån	3,01	2,61	24,9	-13,3
Förändring av lånestocken	1,74	1,09		
Lånestock 31.12	15,55	16,64	12,6	7,0

1) I resultatet för 2014 ingår extraordinära inkomster på ungefär 1,4 md euro som beror på bolagiseringar av affärsverk.

2) I investeringarna för 2014 ingår cirka 2,5 md euro som beror på bolagiseringar av affärsverk.

3) Investeringar som avskrivs = Investeringsutgifter utan mark- och vattenområden samt anskaffning av aktier och

# Nedskärningarna i statsandelen för kommunal basservice\* 2012–2017, mn €



Besluten minskar statsandelarna under regeringsperioden (år 2015) med **1,4 md euro, dvs. ca 15 %**, på årsnivå

På grund av nedskärningarna för åren 2012–2017 går kommunerna miste om **6,8 md euro** i statsandelar för kommunal basservice

-40 =

Nyttan av avgiftshöjningar inom social- och hälsovården (40 mn €) fräntas kommunerna genom minskade statsandelar.

(Nyttan av höjda fastighetsskatter (48 mn €) kvittas genom en jämnstor nedskärning per invånare för alla kommuner. Detta ingår i beloppet -236 milj. €)

\* – bl.a. social- och hälsovård samt förskola och grundl. utbildning  
 – därutöver UKM:s nedskärningar: 92 mn € år 2013, 77 mn € år 2014 och 102 mn € år 2015

# Uppgifter om kommunernas ekonomi åren 2008-2014

Exkl. Åland, inkl. särredovisade affärsverk.

Källa: Statistikcentralen

	2008	2009	2010	2011	2012	2013	2014 BSP
<b>Årsbidrag:</b>							
Md euro	1,92	1,80	2,47	2,05	1,34	2,06	2,03
euro/invånare	362	337	461	382	248	380	373
% av avskrivningarna	122	108	145	118	71	100	101
% av investeringarna <sup>1)</sup>	66	69	99	73	46	72	72
<b>Årets resultat, md €</b>	0,61	0,29	1,83 <sup>2)</sup>	0,42	-0,31	0,37	1,69 <sup>3)</sup>
<b>Lånestock:</b>							
Md euro	8,63	9,78	10,45	10,95	12,21	13,79	14,88
Förändring per år, %	5,9	13,4	6,9	4,7	11,6	12,9	7,9
euro/invånare	1 629	1 838	1 956	2 038	2 262	2 542	2 733
<b>Antal kommuner (resp. års kommunindelning) :</b>							
Årsbidraget negativt	57	29	7	34	80	28	14
Årsbidraget < avskrivningarna	178	117	55	143	232	154	133
Antal kommuner sammanlagt	399	332	326	320	320	304	304

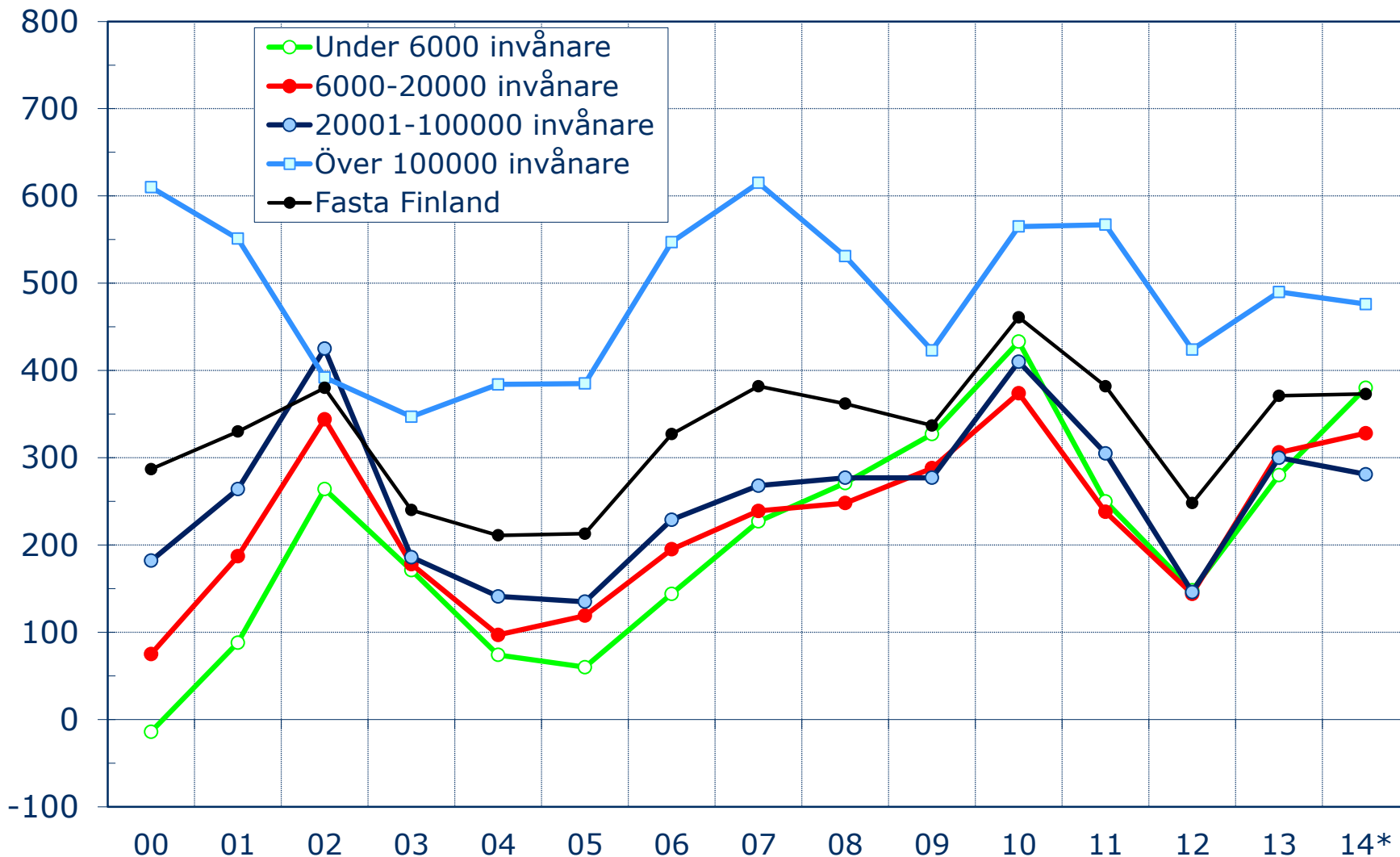
1) I % av de egna anskaffningsutgifterna **för investeringar som avskrivs** = Investeringsutgifter – Anskaffning av mark- och vattenområden – Anskaffning av aktier och andelar – Finansieringsandelar för investeringar.

2) Innehåller extraordinära inkomster på cirka 0,95 md € till följd av att bildandet av HRM

3) Innehåller extraordinära inkomster på cirka 1,4 md € till följd av bolagiseringar av affärsverk.



# Kommunernas årsbidrag 2000-2014, €/inv. Enligt kommunstorlek (exkl. Åland)

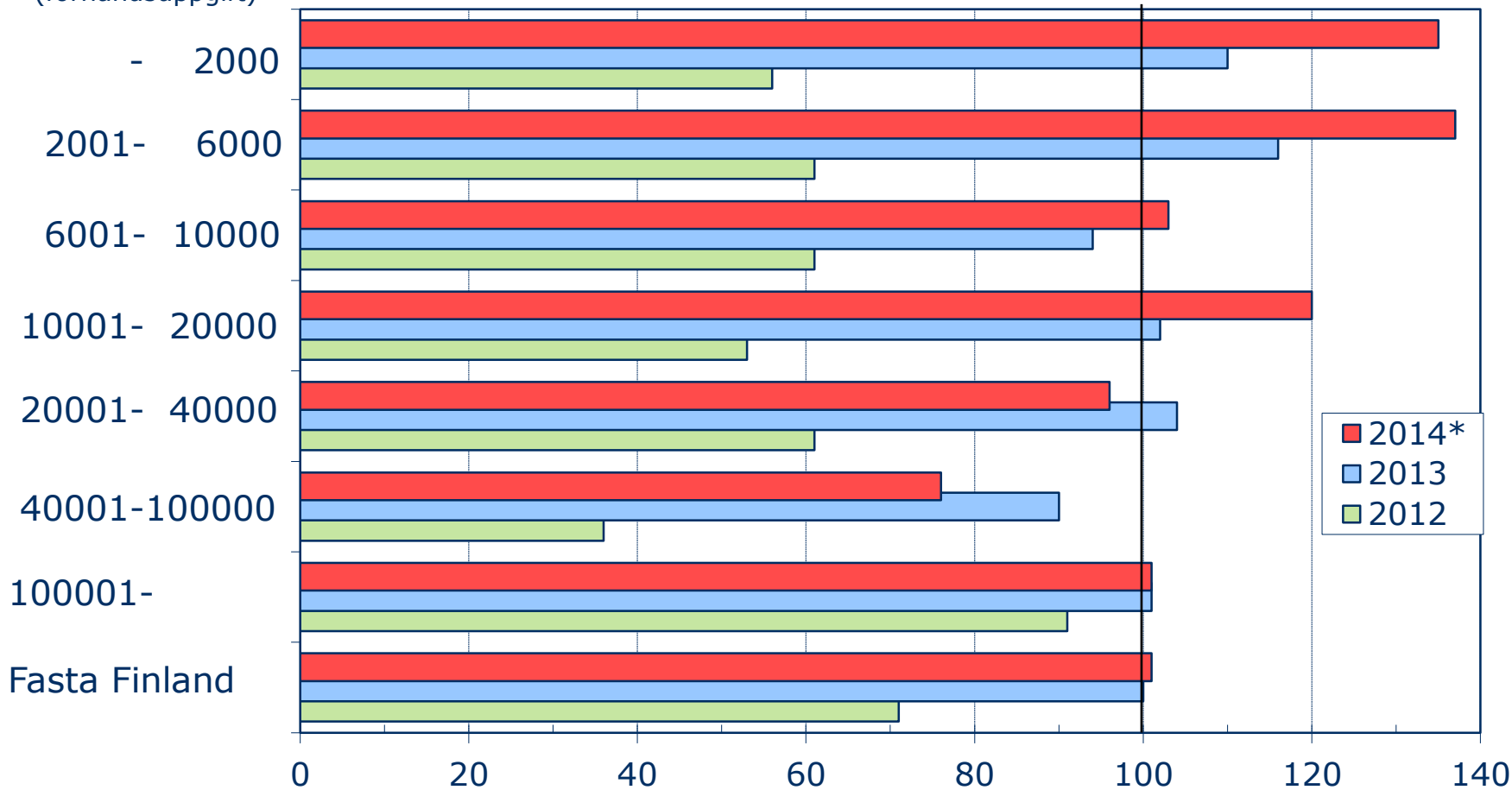


Källa: Statistikcentralen, år 2014 enligt bokslutsprognoser.

# Kommunernas årsbidrag enligt kommunstorlek

## Årsbidraget i procent av avskrivningarna 2012-2014

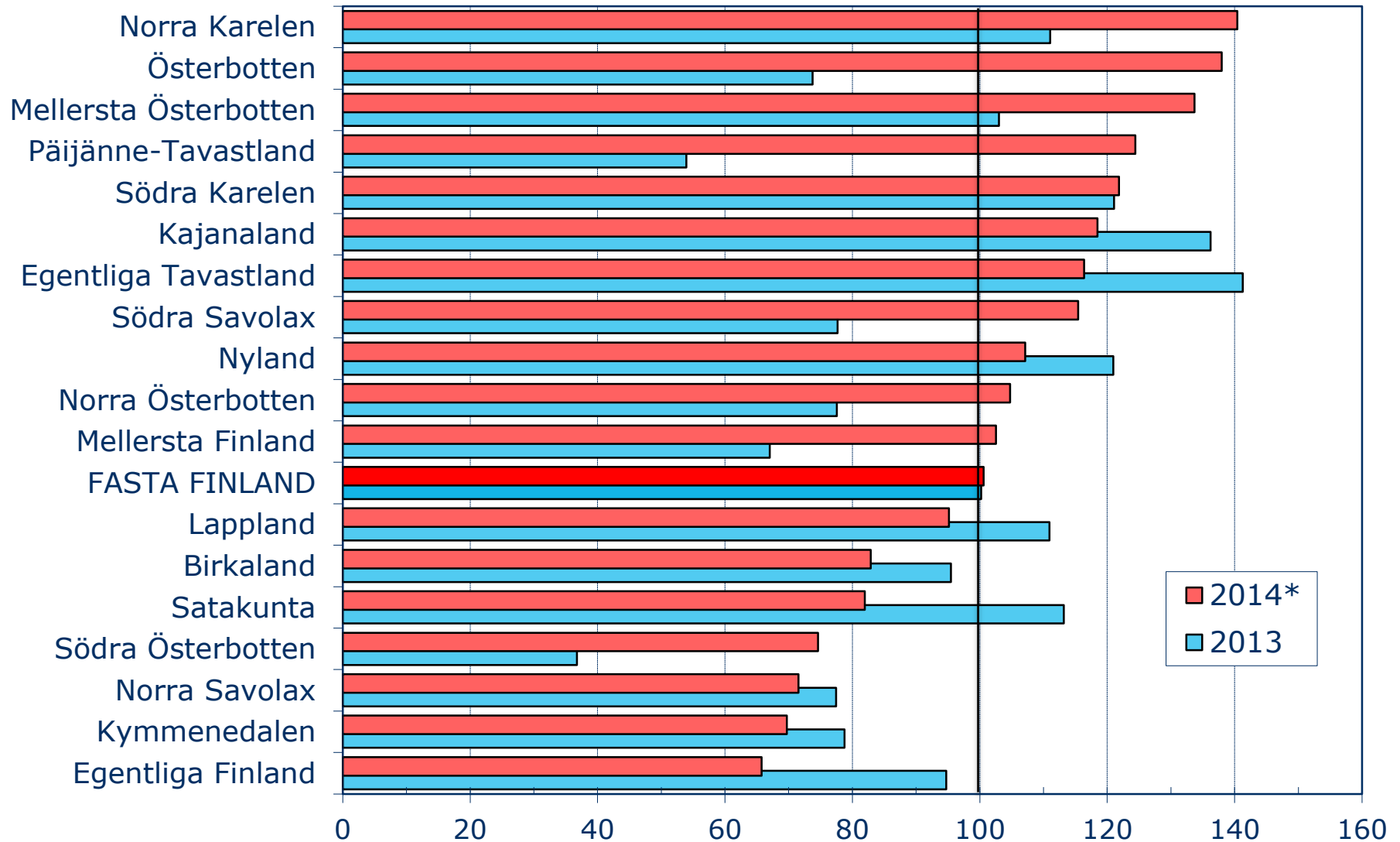
Antal invånare  
31.12.2014  
(förhandsuppgift)



Källa: Statistikcentralen, år 2014 enligt bokslutsprognoser.

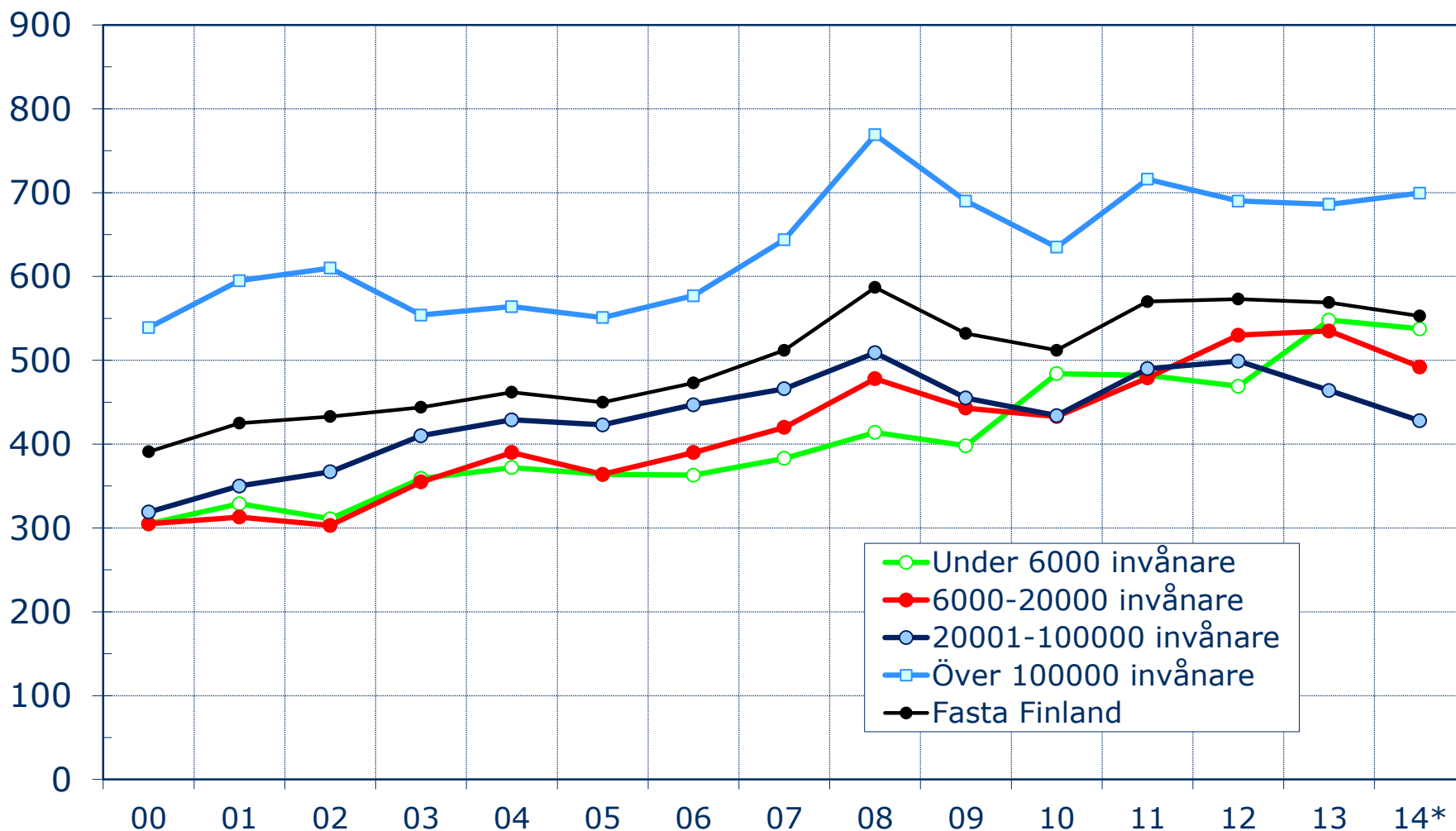
# Kommunernas årsbidrag enligt landskap

## Årsbidraget i procent av avskrivningarna åren 2013-2014



Källa: Statistikcentralen, år 2014 enligt bokslutsprognoser.

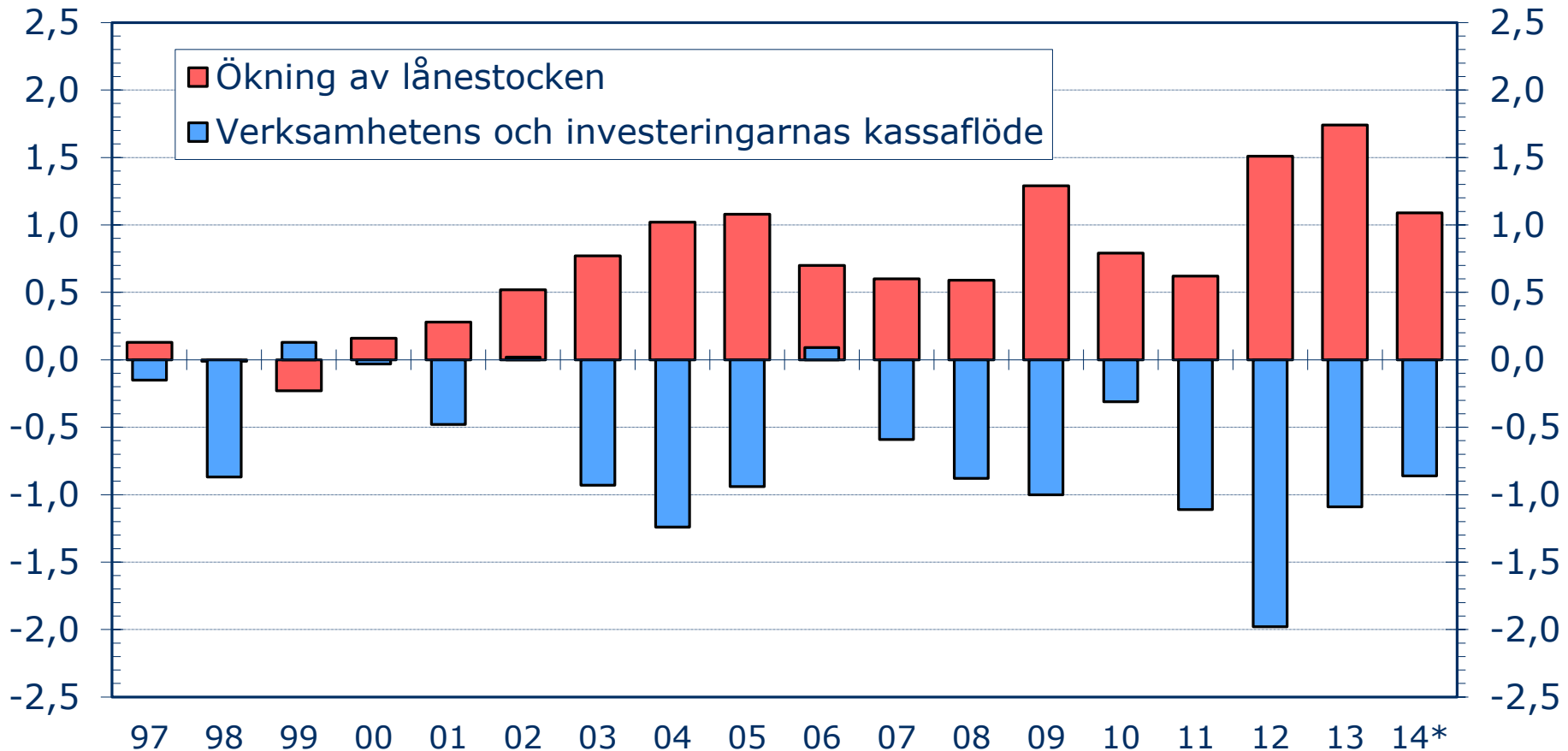
# Kommunernas investeringar som avskrivs<sup>1)</sup> 2000-2014, €/inv. Enligt kommunstorlek (exkl. Åland)



Källa: Statistikcentralen, år 2014 enligt bokslutsprognoser.

1) Bruttoinvesteringar exkl. mark- och vattenområden samt anskaffning av aktier och andelar.

# Verksamhetens och investeringarnas kassaflöde samt ökningen av lånestocken inom den kommunala sektorn åren 1997-2014, md €

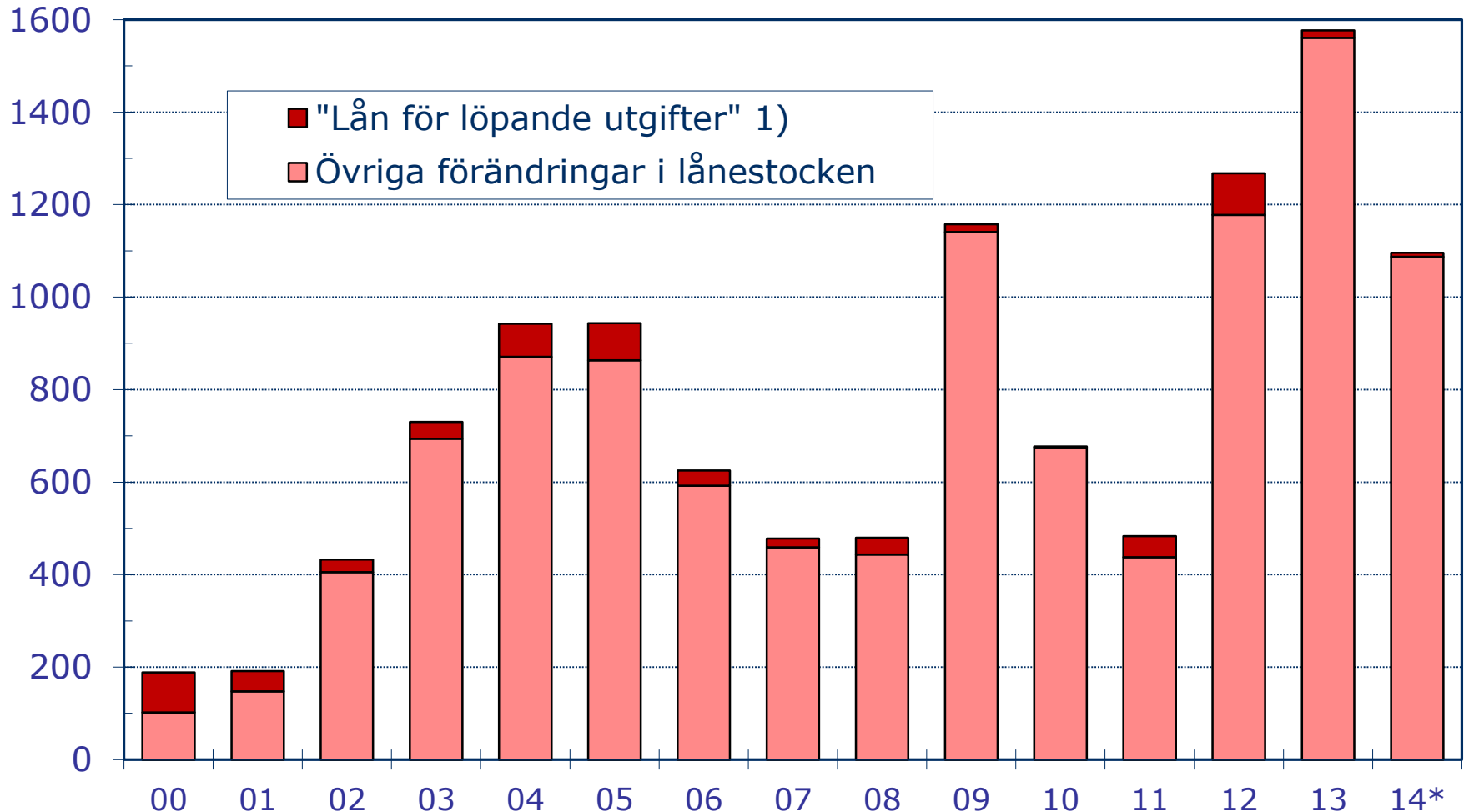


## 1) Verksamhetens och investeringarnas kassaflöde = Internt tillförda medel + Investeringar, netto

Internt tillförda medel = Årsbidrag + extraordinära poster, netto + korrektivposter till internt tillförda medel

Verksamhetens och investeringarnas kassaflöde är ett mellanresultat i finansieringsanalysen. Ett negativt belopp (underskott) beskriver att utgifter antingen måste täckas genom en minskning av de likvida medlen eller genom ökning av lånestocken. Ett positivt belopp (överskott) beskriver hur stor andel av kassaflödet som blir kvar till nettoutlåning, låneamorteringar och förstärkning av kassan.

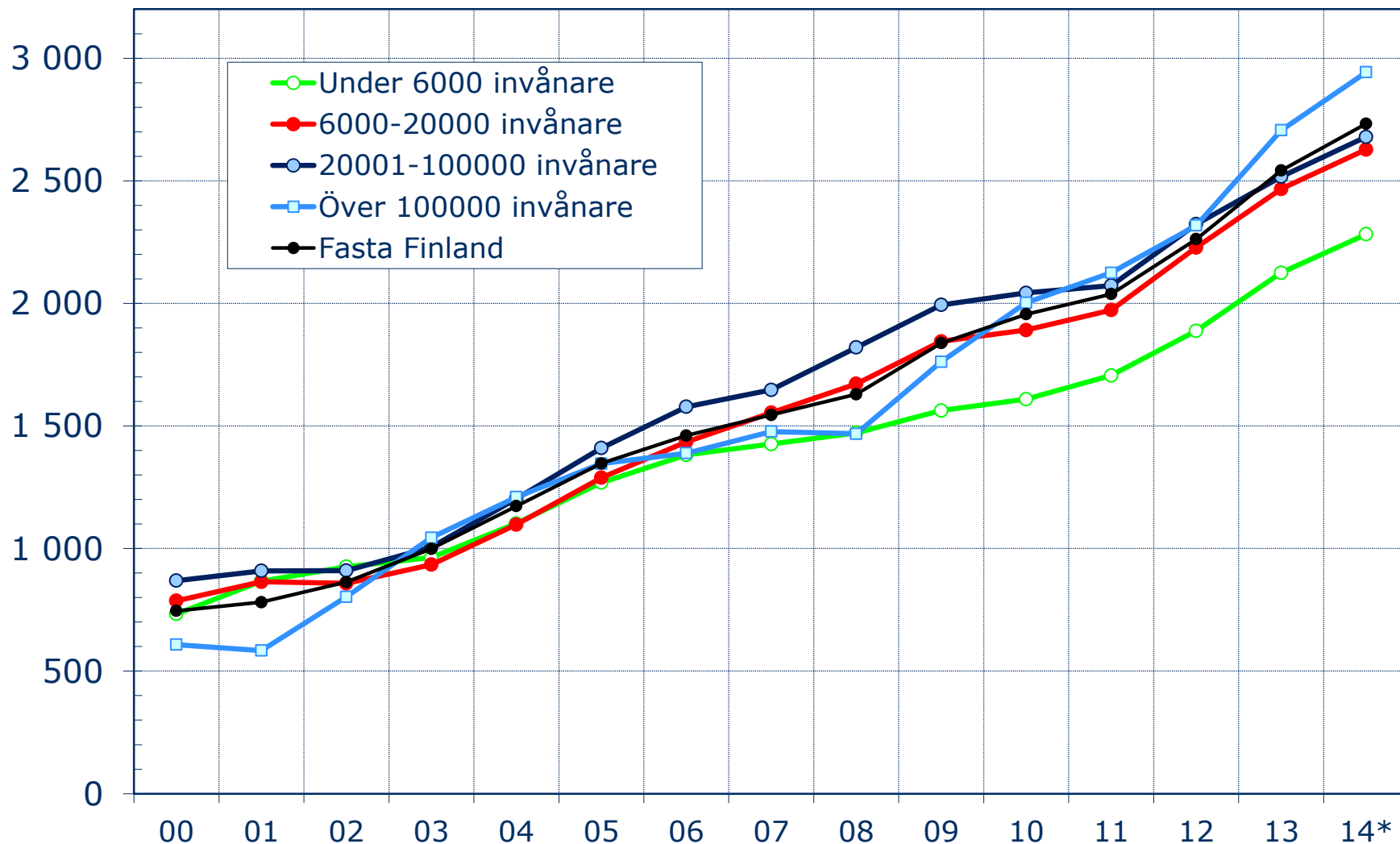
# Förändring i kommunernas lånestock 2000–2014, mn €



1) Lån för löpande utgifter är summan av kommunernas negativa årsbidrag. År 2000–2014 uppgick lånen för löpande utgifter till cirka 600 miljoner euro, vilket är 5 % av förändringen i lånestocken 2000–2014

# Kommunernas lånestock 31.12.2000-2014, €/inv.

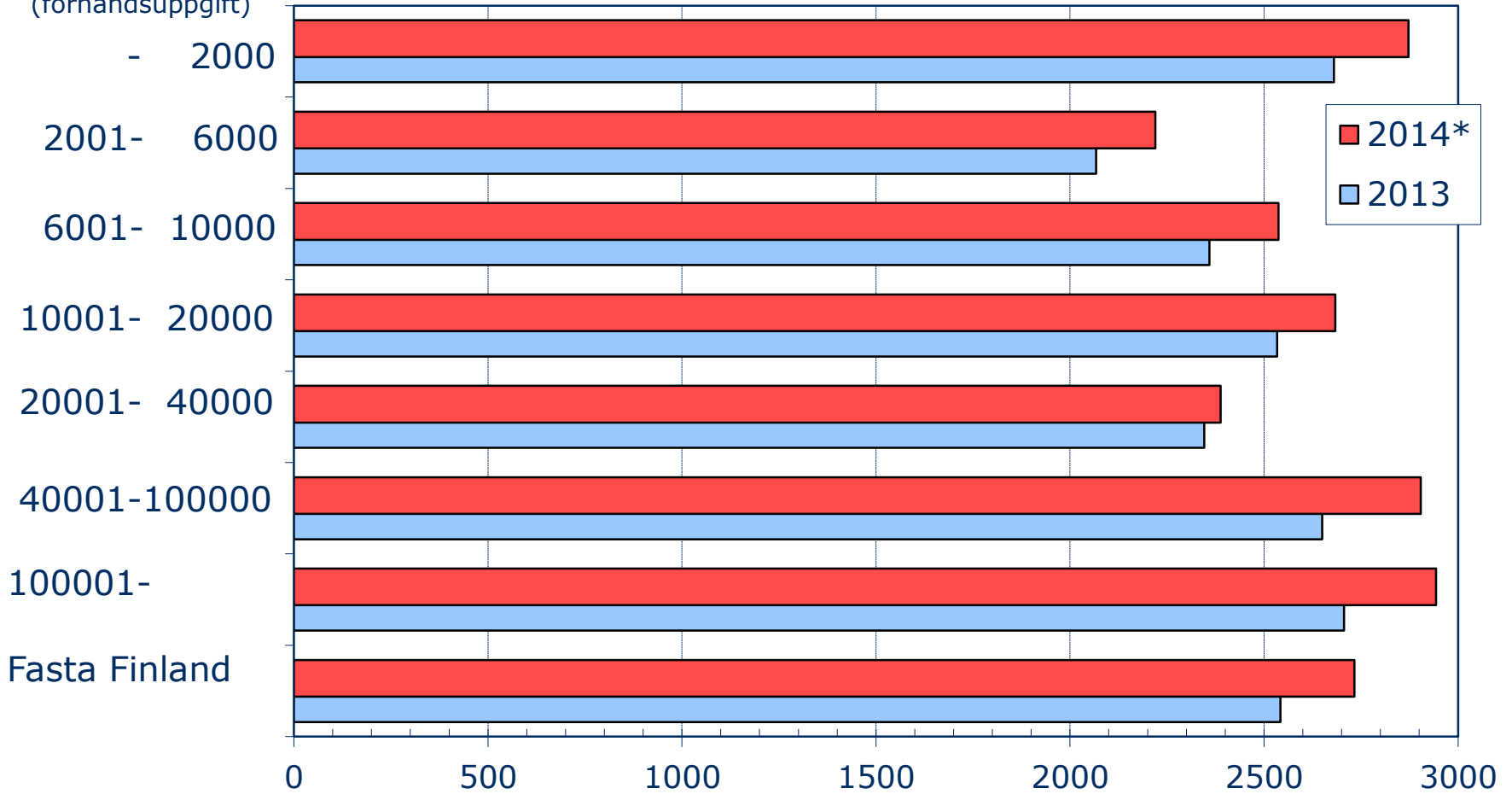
## Enligt kommunstorlek (exkl. Åland)



Källa: Statistikcentralen, år 2014 enligt bokslutsprognoser.

# Kommunernas lånestock enligt kommunstorlek åren 2013 och 2014, euro/invånare

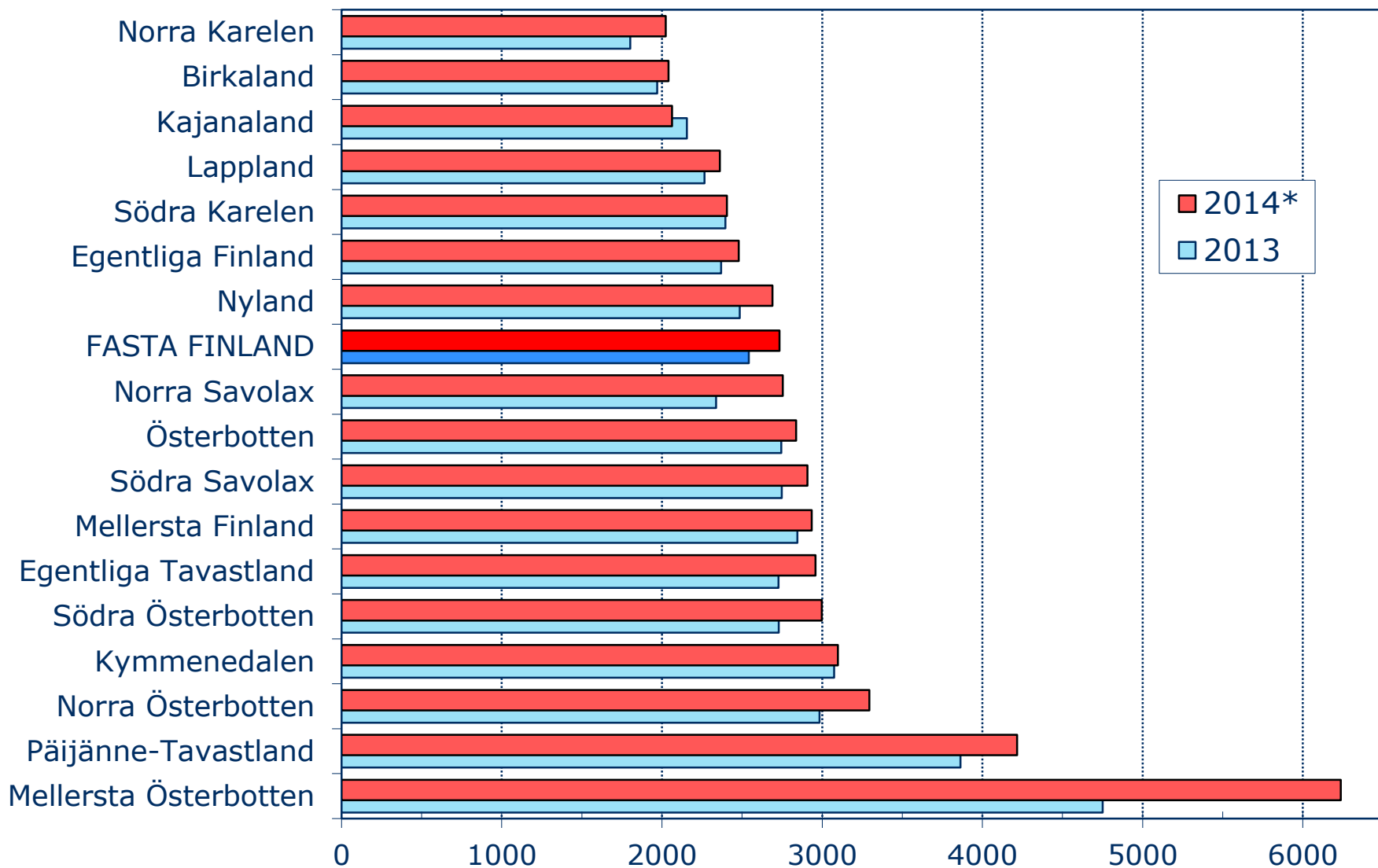
Antal invånare  
31.12.2014  
(förhandsuppgift)



Källa: Statistikcentralen, år 2014 enligt bokslutsprognoser.



# Kommunernas lånestock enligt landskap åren 2013 och 2014, euro/invånare



Källa: Statistikcentralen, år 2014 enligt bokslutsprognoser.

# Kommunernas och samkommunernas budgetar och ekonomiplaner

- På uppdrag av Finansministeriet genomförde Statistikcentralen en enkät om fastlandskommunernas och samkommunernas budgetar för 2015 och ekonomiplaner för 2016–2017.
- Enkäten baserade sig på de utvecklingskrav som det nya programmet för kommunernas ekonomi ställer på de kommunalekonomiska prognoserna och uppföljningen av ekonomin.
- Av de 301 fastlandskommunerna besvarade 288 enkäten. Dessa kommuners andel av fastlandskommunernas befolkning är 96 %.
- Av de 142 samkommunerna besvarade 138 enkäten. Dessa samkommuners andel av samkommunernas verksamhetskostnader är nästan 100 %.
- I sammanfattningen av enkäten har delvis använts också Kommunförbundets uppskattningar av den kommande ekonomiska utvecklingen.
- Närmare uppgifter om de enskilda kommunerna och samkommunerna publiceras under februari på Finansministeriets webbplats för kommunala ärenden.

# Den kommunala ekonomins utveckling enligt Statistikcentralens enkät, kommunerna och samkommunerna

	2013	Förändring per år, %			
		2014 BSP	2015 BU	2016 EP	2017 EP
Inkomstskattesatsen (förändr. %-enh.)	19,38	0,36	0,10	0,04	0,03
Verksamhetsinkomster, md €	11,90	-1,6	-8,5	1,5	1,7
Verksamhetsutgifter, md €	38,35	0,4	0,2	1,1	1,4
Verksamhetsbidrag, md €	-26,45	1,2	4,0	1,0	1,2
Skattefinansiering totalt, md €	28,93	1,4	1,2	2,1	2,5
därav: Skatteinkomster, md €	20,64	2,5	2,1	2,7	3,3
Statsandelar, md €	8,29	-1,3	-1,2	0,4	0,2
Årsbidrag, md €	2,69	1,9	-29,6	15,5	17,5
Bruttoinvesteringar, md €	4,70	64,5	-39,8	-2,2	-2,2
Lånestock, md €	15,55	7,0	8,7	8,8	6,4

Verksamhetsutgifternas och verksamhetsinkomsternas svaga tillväxt år 2014 och 2015 förklaras av bolagiseringarna av affärsverk och yrkeshögskolor.

Investeringarnas tillväxt år 2014 beror på anskaffningen av aktier och andelar till följd av bolagiseringar av kommunala affärsverk.

# Kommunernas och samkommunernas resultaträkning för åren 2013-2017, md €

	2013	2014 BSP	2015 BU	2016 EP	2017 EP
Verksamhetsinkomster	11,90	11,71	10,72	10,88	11,07
Verksamhetsutgifter	-38,35	-38,49	-38,58	-39,01	-39,54
<b>Verksamhetsbidrag</b>	<b>-26,45</b>	<b>-26,78</b>	<b>-27,86</b>	<b>-28,13</b>	<b>-28,47</b>
Skatteinkomster	20,64	21,16	21,61	22,19	22,92
Statsandelar	8,29	8,18	8,08	8,11	8,13
Finansieringsposter, netto	0,21	0,18	0,10	0,06	0,04
<b>Årsbidrag</b>	<b>2,69</b>	<b>2,74</b>	<b>1,93</b>	<b>2,23</b>	<b>2,62</b>
Avskrivningar	-2,62	-2,58	-2,51	-2,60	-2,67
Extraordinära poster, netto	0,37	1,70	0,30	0,27	0,27
<b>Årets resultat</b>	<b>0,44</b>	<b>1,86</b>	<b>-0,28</b>	<b>-0,10</b>	<b>0,22</b>

År 2014 och 2015 påverkas posterna i resultaträkningen av bolagiseringarna av kommunala affärsverk och yrkeshögskolor.

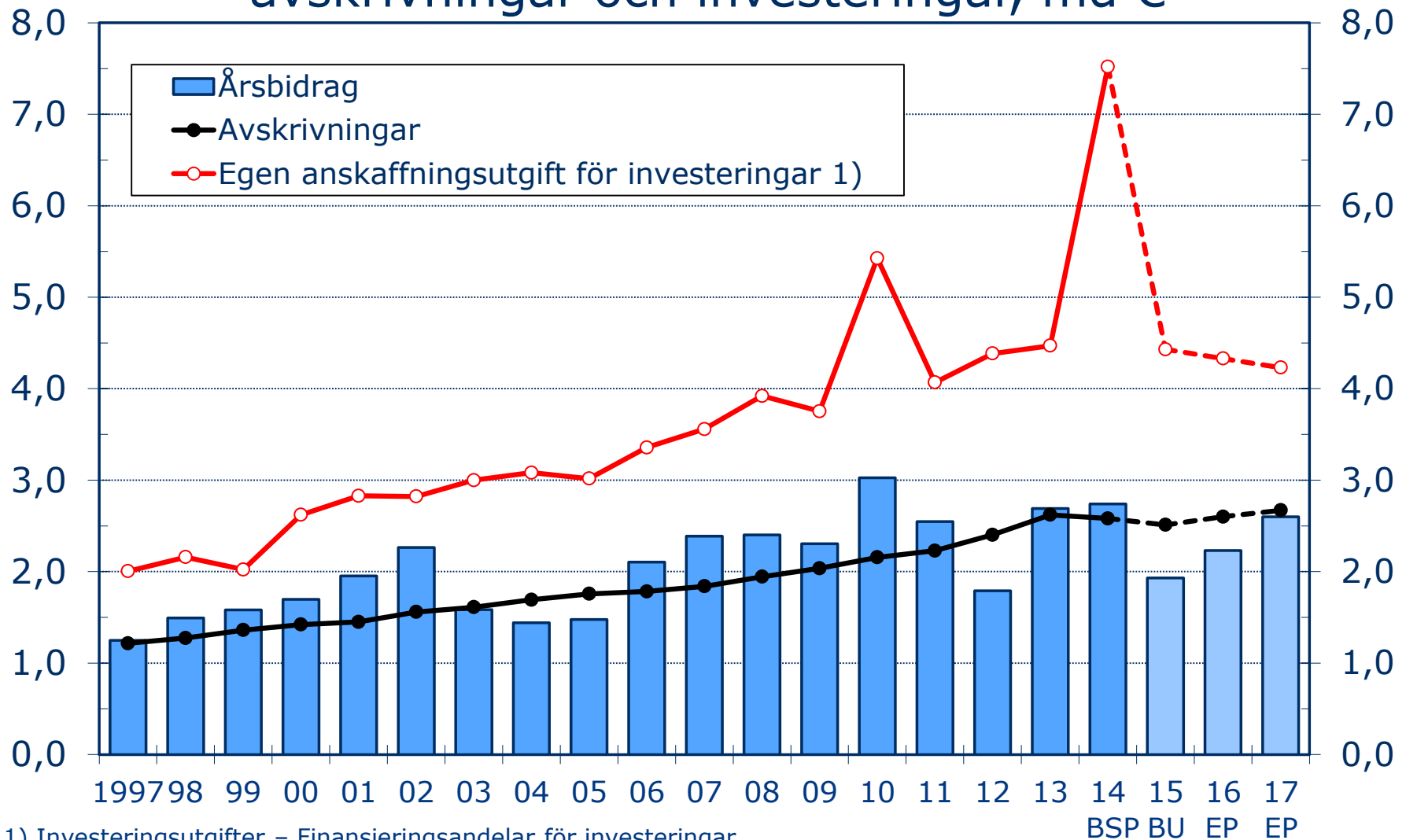
I räkenskapsperiodens resultat för 2014 ingår ungefär 1,4 miljarder euro i extraordinära poster som beror på bolagiseringar av affärsverk.

# Kommunernas och samkommunernas finansieringsanalys för åren 2013-2017, md €

	2013	2014	2015	2016	2017
Verksamhetens kassaflöde		<b>BSP</b>	<b>BU</b>	<b>EP</b>	<b>EP</b>
Årsbidrag	2,69	2,74	1,93	2,23	2,63
Extraordinära poster, netto	0,37	1,70	0,30	0,27	0,27
Rättelseposter till internt tillförda medel	-0,62	-1,78	-0,48	-0,45	-0,45
Investeringarnas kassaflöde					
Investeringsutgifter	-4,70	-7,73	-4,65	-4,55	-4,45
Finansieringsandelar för investeringar	0,23	0,21	0,22	0,22	0,22
Försäljning av tillgångar	0,94	4,01	0,60	0,55	0,55
<b>Verksamhetens och investering. kassaflöde</b>	<b>-1,09</b>	<b>-0,86</b>	<b>-2,08</b>	<b>-1,73</b>	<b>-1,24</b>
Finansieringens kassaflöde					
Förändring av utgivna lån	0,13	-0,98	-0,10	-0,10	-0,10
Ökning av långfristiga lån	3,02	2,61	3,05	3,35	3,17
Minskning av långfristiga lån	-1,65	-1,72	-1,90	-2,05	-2,20
Förändring av kortfristiga lån	0,39	-0,02	0,30	0,30	0,30
Övriga förändringar	0,20	1,15	0,00	0,00	0,00
<b>Förändring av likvida medel</b>	<b>1,00</b>	<b>0,19</b>	<b>-0,73</b>	<b>-0,23</b>	<b>-0,07</b>
Likvida medel 31.12	5,16	5,35	4,62	4,40	4,33
Lånestock 31.12	15,55	16,64	18,09	19,69	20,96

År 2014 innehåller posterna i finansieringsanalysen effekterna av bolagiseringen av kommunala affärsverk

# Kommunernas och samkommunernas årsbidrag, avskrivningar och investeringar, md €



1) Investeringar - Finansieringsandelar för investeringar.

År 2010 innehåller poster i anslutning till grundandet av samkommunen Helsingforsregionens miljötjänster (HRM)

År 2014 ökade investeringarna med omkring 2,5 md euro som orsakades av anskaffningen av aktier och andelar till en följd av bolagiseringen av kommunala affärsverk.

# Kommunernas och samkommunernas lånestock och likvida medel 1991-2017, md €

