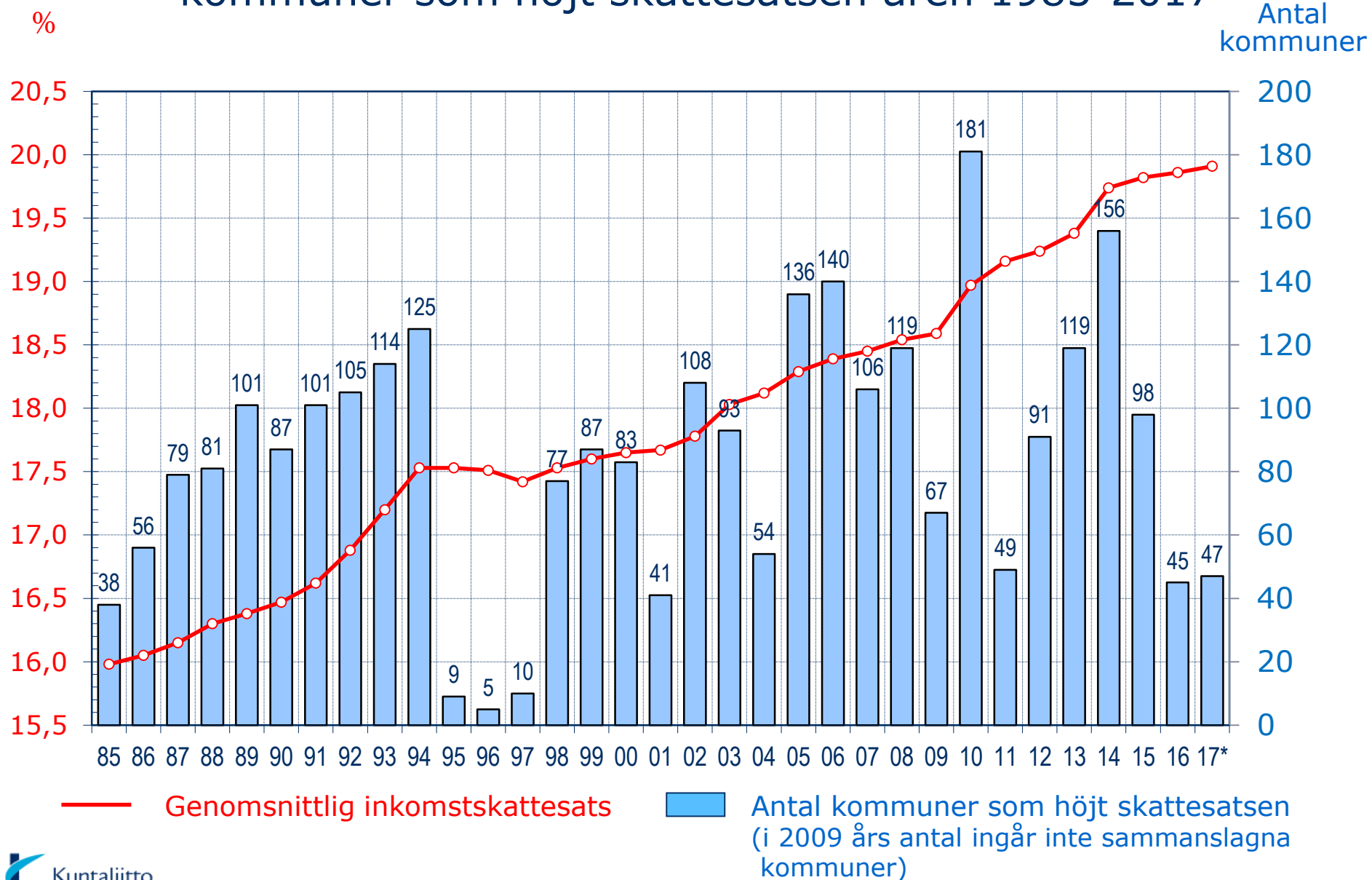


Kommunernas skattesatser 2017

Kommunförbundets förfrågan 18.11.2016



Kommunernas genomsnittliga inkomstskattesats och antal kommuner som höjt skattesatsen åren 1985-2017



Kommunernas inkomstskattesatser åren 2000-2017

År	Genomsnittlig inkomstskattesats ¹⁾		Aritmetiskt medeltal		Antal kommuner inkomstskattesats:		Högsta inkomstskatte-%	Lägsta inkomstskatte-%
	%	Förändr. %-enh.	%	Förändr. %-enh.	steg	sjönk		
2000	17,65		18,15		83	15	19,75	15,50
2001	17,67	0,02	18,19	0,04	41	6	19,75	15,00
2002	17,78	0,11	18,33	0,14	108	3	19,75	15,00
2003	18,04	0,26	18,44	0,11	93	2	20,00	15,50
2004	18,12	0,08	18,50	0,06	54	2	20,00	16,00
2005	18,29	0,17	18,68	0,18	136	1	21,00	16,00
2006	18,39	0,10	18,87	0,19	140	1	21,00	16,00
2007	18,45	0,06	19,00	0,13	106	3	21,00	16,00
2008	18,54	0,09	19,15	0,15	119	3	21,00	16,00
2009	18,59	0,05	19,25	0,10	67 ²⁾	4 ²⁾	21,00	16,50
2010	18,97	0,38	19,60	0,35	181	2	21,00	16,25
2011	19,16	0,19	19,66	0,06	49	6	21,50	16,25
2012	19,24	0,08	19,81	0,15	91	3	21,75	16,25
2013	19,38	0,14	20,01	0,20	119	4	22,00	16,25
2014	19,74	0,36	20,36	0,35	156	0	22,50	16,50
2015	19,82	0,08	20,53	0,17	98	0	22,50	16,50
2016	19,86	0,04	20,60	0,07	45	3	22,50	16,50
2017*	19,91	0,05	20,67	0,07	47	14	22,50	16,50

- 1) Vägts med de beskattningsbara inkomster som mots. den skatt som skall betalas.
 2) I 2009 års antal ingår inte sammanslagna kommuner.

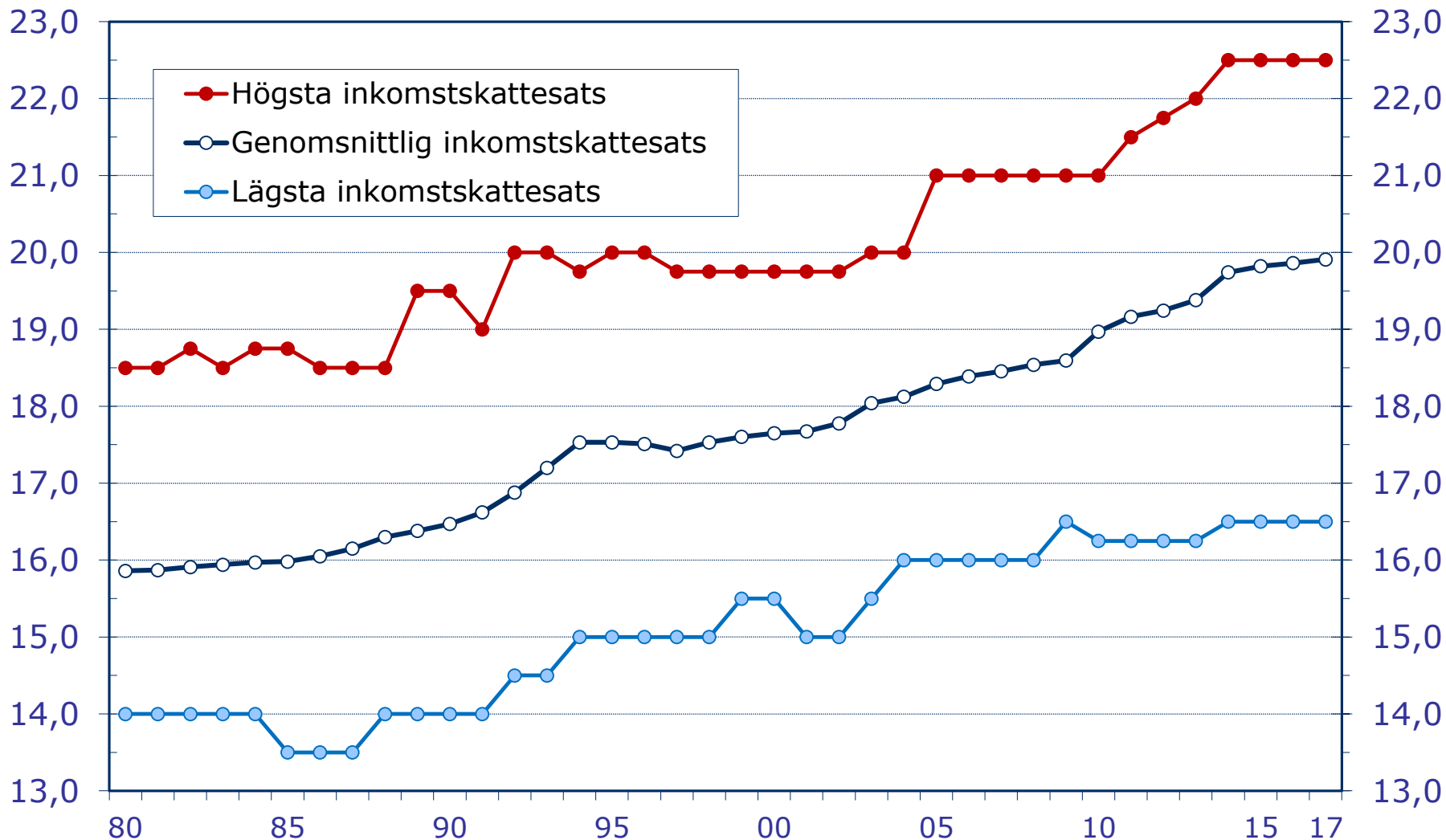
Antalet kommuner som höjer skattesatsen 2017 är på samma låga nivå som ifjol

- Antalet kommuner som höjer skattesatsen är 47 stycken
- De största kommunerna som höjde sin inkomstskattesats var Tavastehus, S:t Michel, Kotka, Karleby, Nokia, S:t Karins.
- I de kommuner som höjde sin inkomstskattesats bor det sammanlagt 580 000 invånare.
- Ovanligt många kommuner som höjer sin skattesats finns i Egentliga Tavastland
- Den största höjningen var 1,00 procentenheter, som gjordes i sammanlagt 7 kommuner
- Den vanligaste höjningen var 0,50 procentenheter
- Orsakerna till de höjda inkomstskattesatserna i vissa kommuner, t.ex.:
 - » Svag eller avstannad utveckling av skatteinkomsterna
 - svag sysselsättning och utveckling av lönesumman, invånarantalets minskning, långsam ekonomisk tillväxt
 - Konkurrenskraftsavtalet försvagar skattebasen
 - » Tungt servicenät med beaktande av inkomstutvecklingen och kraftigare ökning av utgifterna jämfört med inkomsterna
 - » Snabbt ökade kostnader bl.a. inom specialsjukvården, de sysselsättningsfrämjande åtgärderna
 - » Statsandelarna minskar
 - Konkurrenskraftsavtalet och kommunernas minskade uppgifter
 - Statsandelsförnyelsen 2015 har ännu stora effekter på vissa orter
 - » Investeringarna är ännu på en hög nivå, bl.a. kommunaltekniken, skolorna
- Förberedandet på vårdreformen har inte visat sig vara ett motiv vid höjandet av inkomstskattesatserna
- Grankulla som längre varit känd som kommunen med den lägsta inkomstskattesatsen höjde sin inkomstskattesats till 17,00 -> skillnaden mellan den lägsta och den högsta inkomstskattesatsen i Fasta Finland minskade till 5,50 procentenheter år 2017

År 2017 är det exceptionellt många kommuner som sänker på sin inkomstskattesats

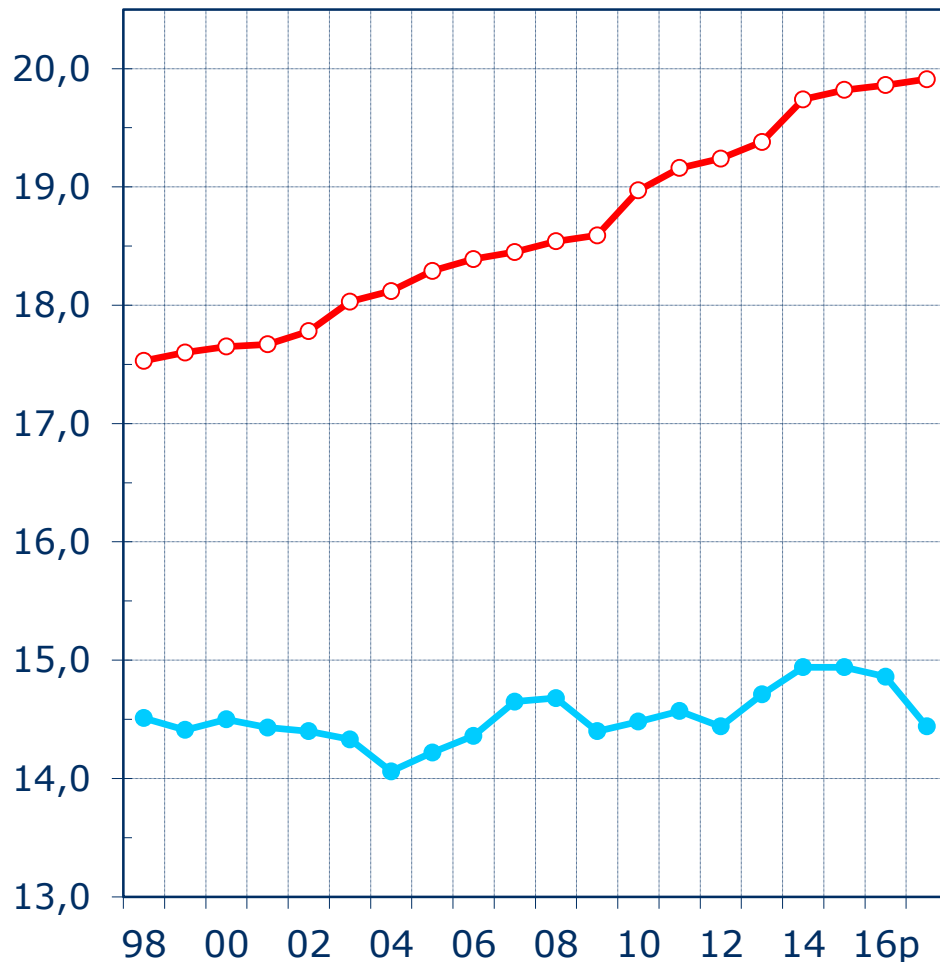
- 14 kommuner som sänker sin inkomstskattesats
 - » Alajärvi, Finström, Jomala, Kitee, Gustavs, Oulainen, Orivesi, Outokumpu, Puumala, Rautjärvi, Ruovesi, Siikalatva, Suonenjoki, Urjala
- Senast då så stort antal kommuner sänkte sin inkomstskattesats var år 2000 (då sammanlagt 15 kommuner)
- De kommuner som har sänkt på inkomstskattesatsen kan karakteriseras som kommuner med redan hög inkomstskattesats
- Inkomstskattesatsen sänktes antingen med 0,25 eller 0,50 procentenheter
- I de kommuner som sänkte sin inkomstskattesats bor det sammanlagt 81 000 invånare.
- Orsaker bakom sänkandet av skattesatsen i vissa kommuner, bl.a.
 - » Flera års balanserande av kommunens ekonomi genom besparingar och sträng utgiftsdisciplin har framskridit enligt planerna
 - » Man vill sänka nivån på den redan höga inkomstskattesatsen: signal, imagefaktorer, kommunens livskraft
 - » Regeringens linjedragningar gällande kommunalekonomin har varit stabil
 - » Vissa av regeringens beslut, t.ex. statsandelsreformen, höjandet av fastighetsskatten och kundbetalningarna har inverkat gynnsamt på kommunens ekonomi
 - » Skatteinkomsternas goda utveckling, orsak bl.a. invånarantalets gynnsamma utveckling

Kommunernas inkomstskattesatser åren 1980-2017



Kommunala skattetsatser 1998-2017

%



Inkomstskattesatsen
(Vägt medelvärde för kommunernas skattesatser)

Effektiv skattegrad
(Kommunalskatt som ska betalas i proportion till förvärvsinkomsterna)

Många kommuner har kompenserat effekten av avdragshöjningen genom att höja sin skattesats.

Även om den nominella skattesatsen har blivit högre, har skattegraden till och med sjunkit.

Skillnader i inkomstskattesatsen och effekten på inkomstskatten i olika inkomstklasser år 2017

Månads- inkomst euro	Årsinkomst inkl. semester- peng, euro	Effekt på inkomstskatten / år ¹⁾ , euro		
		5,5 % -enheter ²⁾	1 % -enheter	0,5 % -enheter ³⁾
2 000	25 000	1 001	181	90
3 000	37 500	1 688	307	153
4 000	50 000	2 342	426	213
5 000	62 500	2 996	545	272

1) Räknat till de olika inkomstklasserna på basen av de riktade avdragen år 2017 (RP 135/2016).

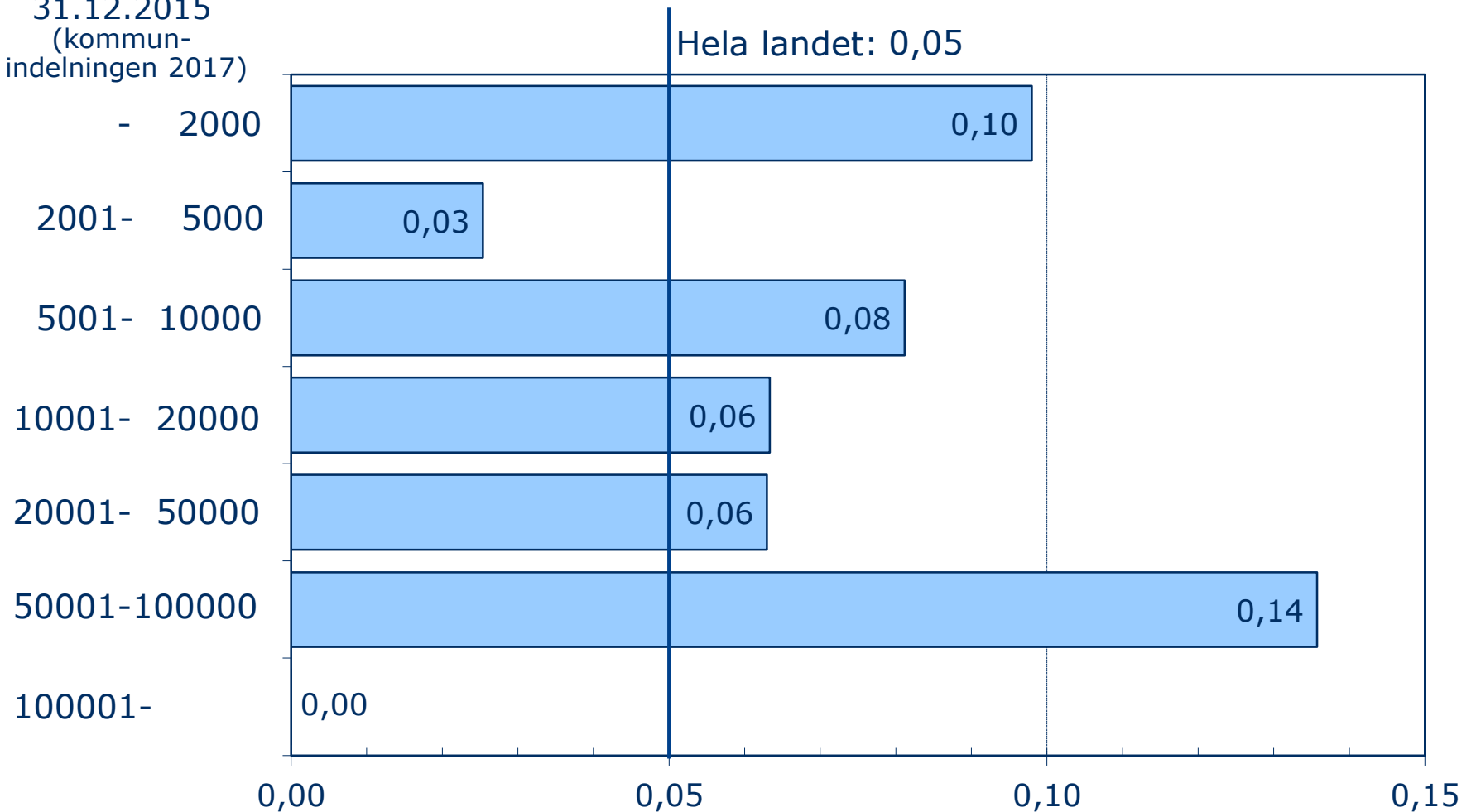
I kalkylen har man endast beaktat de avdrag som gjorts av skattemyndigheten.

2) Skillnaden mellan den högsta (22,50) och den lägsta (17,00) inkomstskatteprocentsatsen.

3) Den mest använda förhöjningen av inkomstskatteprocentsatsen år 2017.

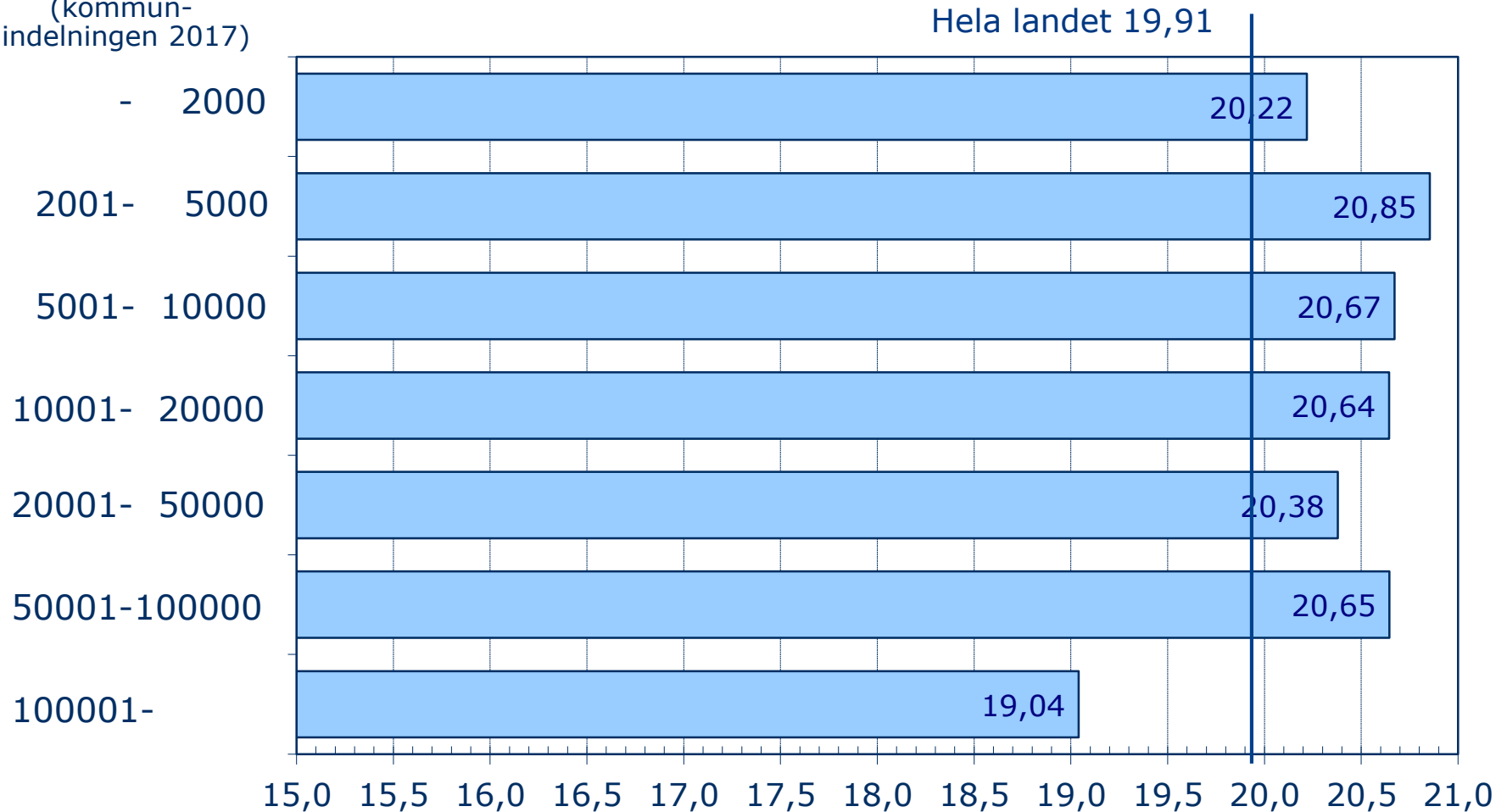
Förändring i den genomsnittliga inkomstskattesatsen 2016-2017 enligt kommunstorlek, %-enhet

Antal invånare
31.12.2015
(kommun-
indelningen 2017)

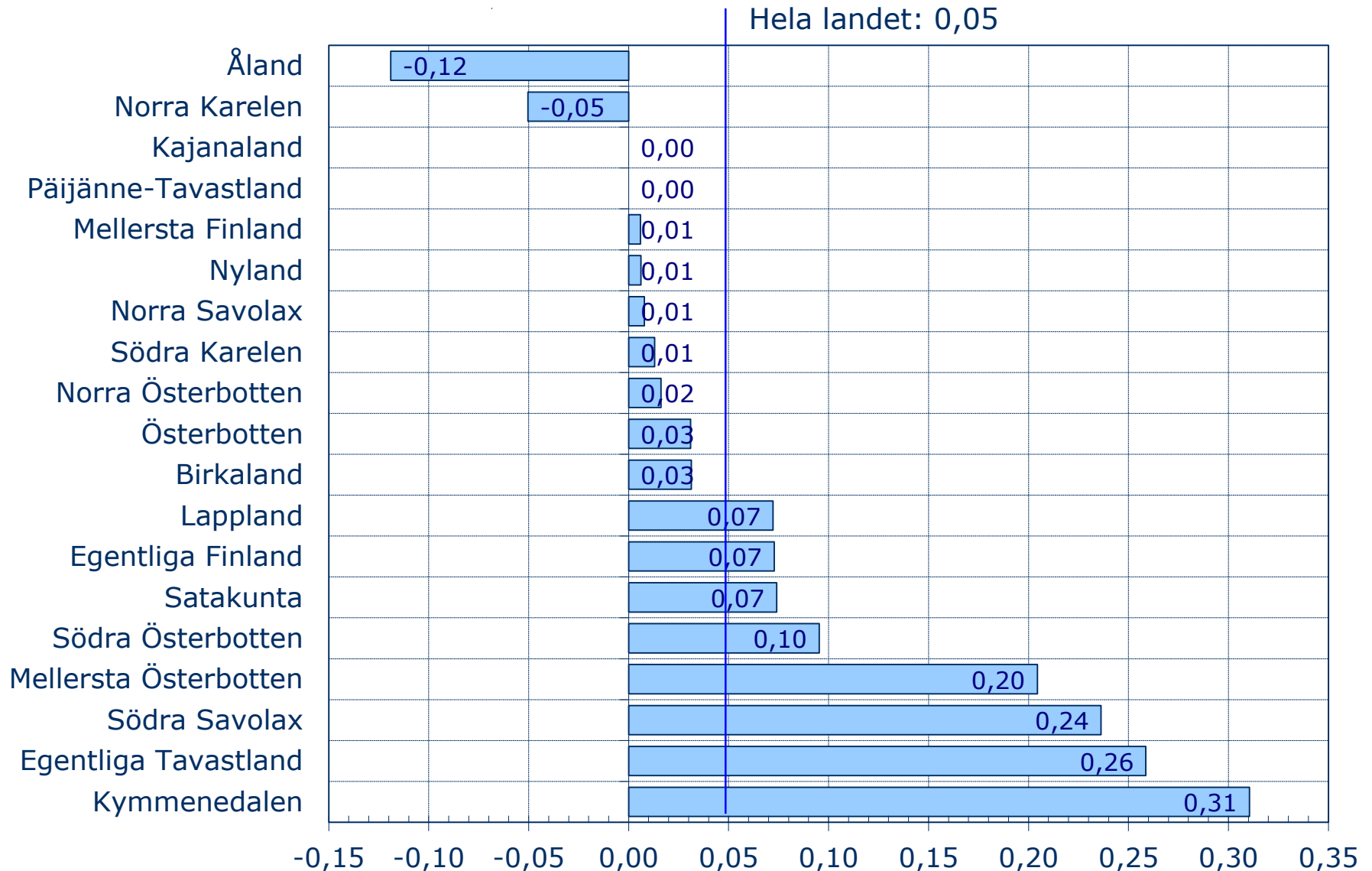


Kommunernas inkomstskattesatser enligt kommunstorlek år 2017

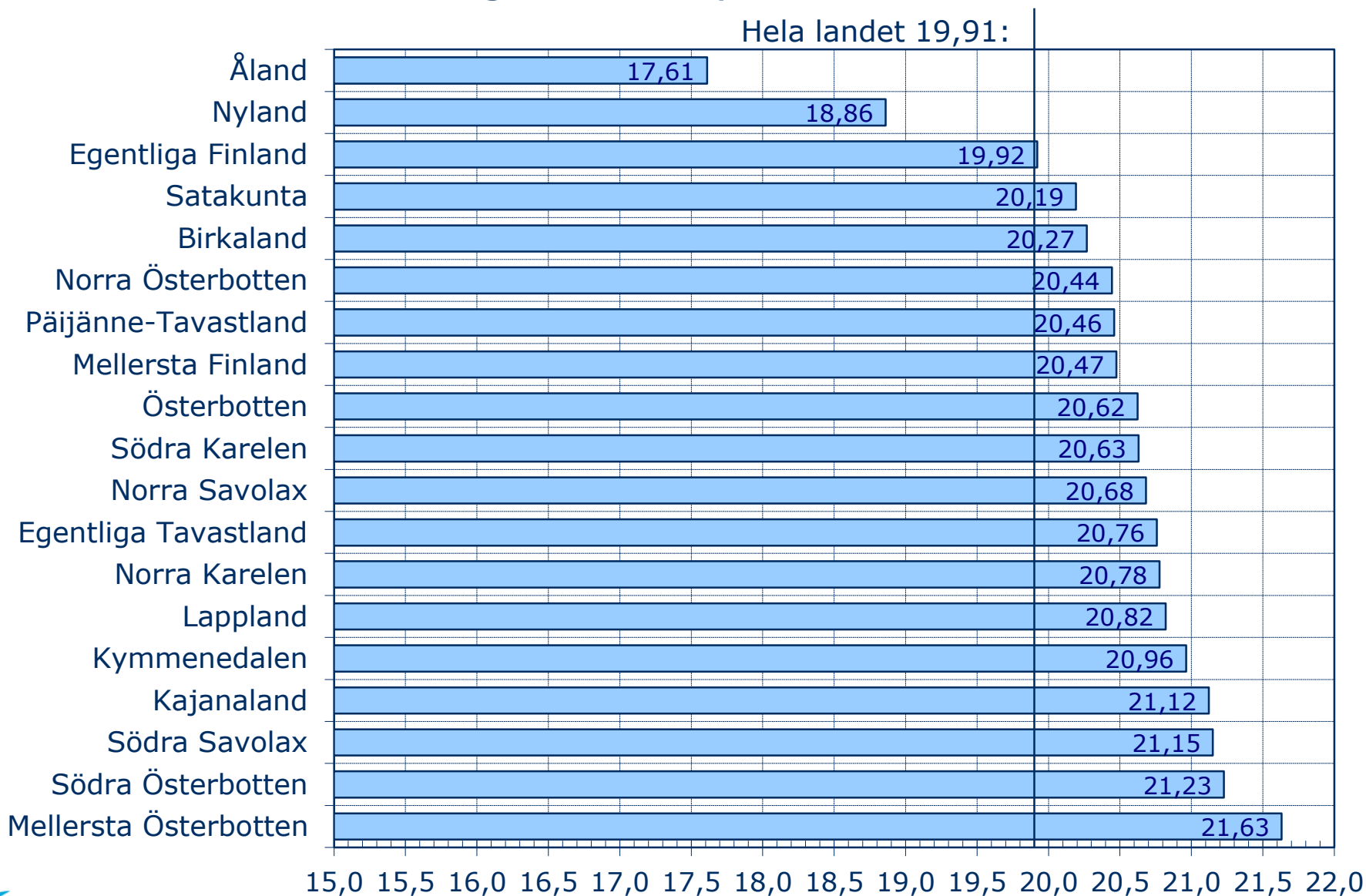
Antal invånare
31.12.2015
(kommun-
indelningen 2017)



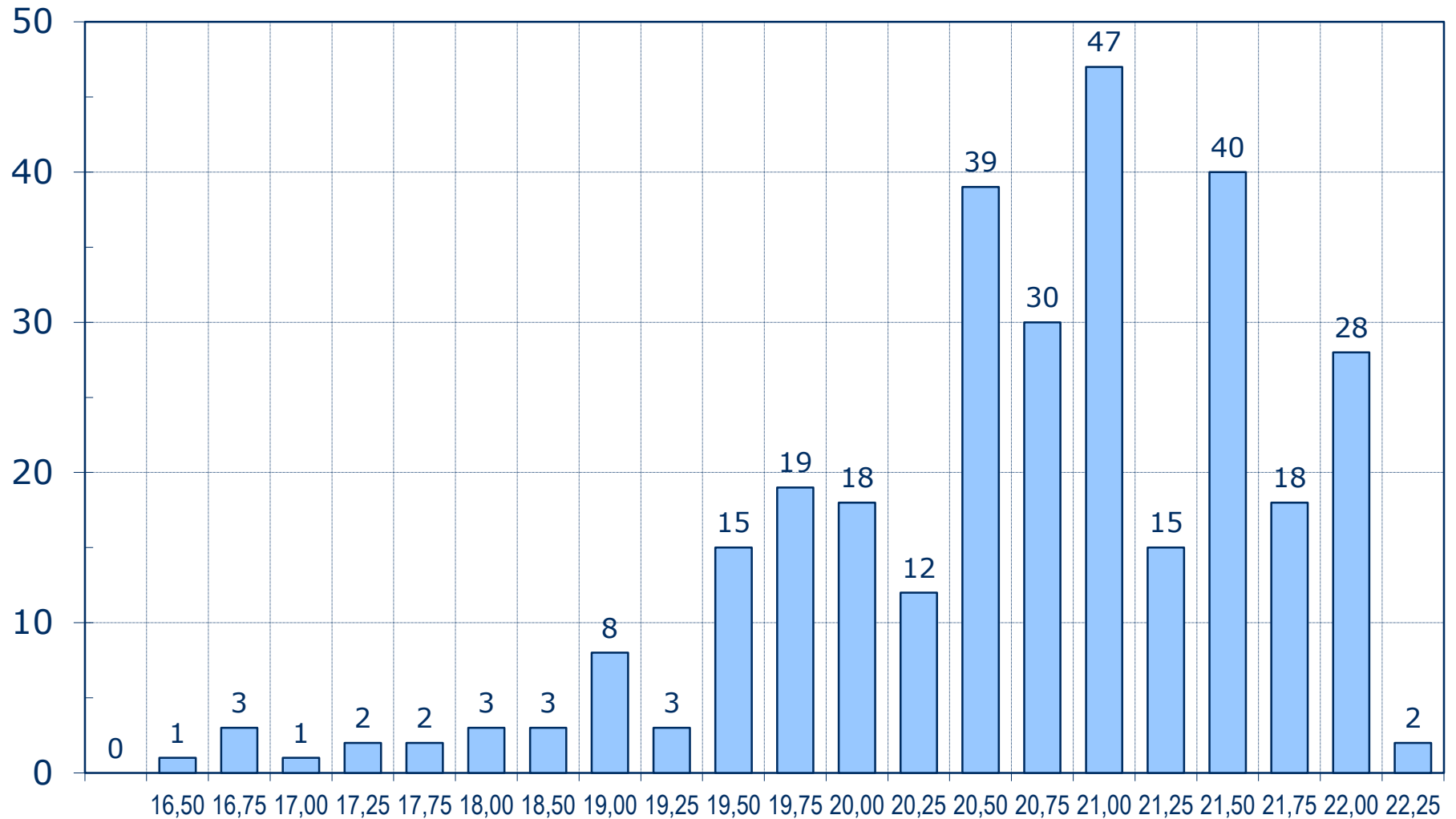
Förändring i den genomsnittliga inkomstskattesatsen 2016-2017 enligt landskap, %-enhet



Kommunernas inkomstskattesatser enligt landskap år 2017

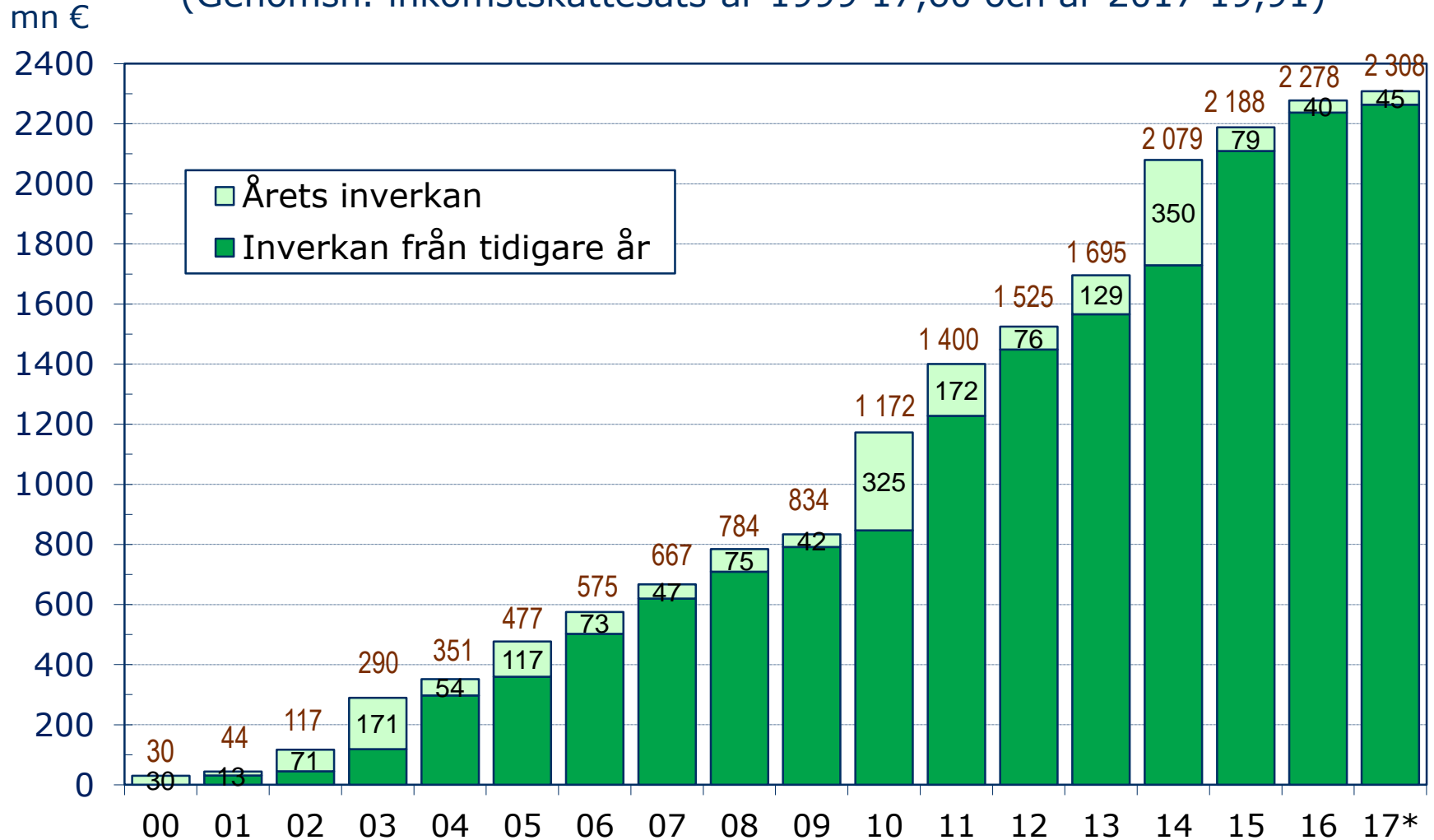


Antal kommuner enligt inkomstskattesats 2017 (sammanlagt 311 kommuner)



Hur förändringarna i kommunernas inkomstskattesatser påverkat kommunernas skatteinkomster 2000-2017, mn €

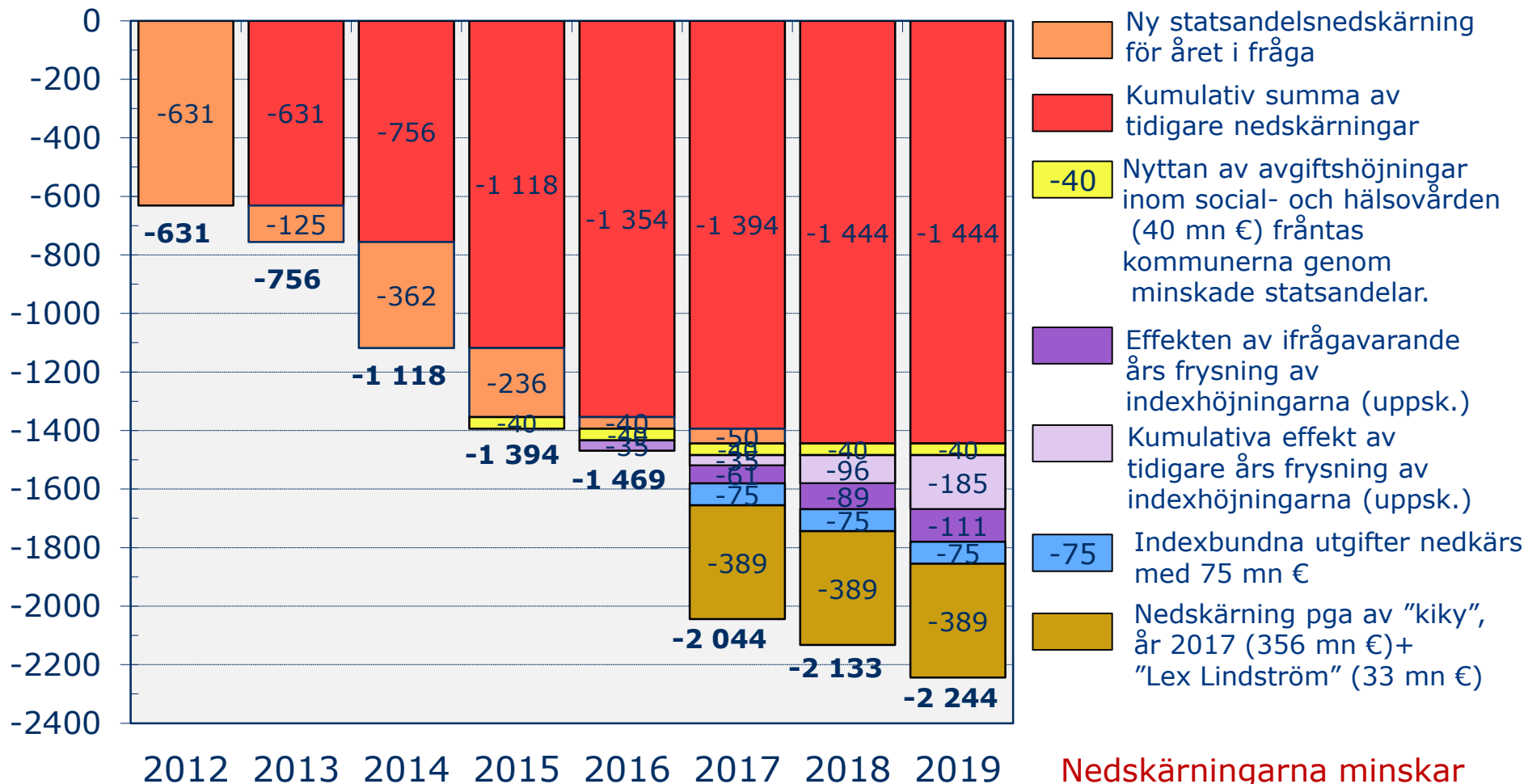
(Genomsn. inkomstskattesats år 1999 17,60 och år 2017 19,91)



Förändr.
i skattesats

Ändringarna i skattesatserna åren 2000-2016 ökar på
skatteinkomsterna med 2,3 md euro år 2017

Nedskärningarna i statsandelen för kommunal basservice* 2012–2019, mn €



Nedskärningarna minskar statsandelarna med **2,2 md euro**, dvs. ca **20 %** på 2019 års nivå

* Dessutom en nedskärning av UKM:s statsandelsfinansiering med ca 400 miljoner euro åren 2012-2015. Åren 2016-2019 är UKM:s nedskärningar uppskattningsvis över 220 miljoner euro i 2019 års nivå.

Förändringarna i variationsintervallen för fastighetsskattesatserna för år 2017

- Den undre gränsen för **den allmänna fastighetsskattesatsen** höjdes 0,80 % -> 0,93 % och den övre gränsen 1,55 % -> 1,80 %
 - Till en följd av den höjda undre gränsen måste 89 kommuner höja på skattesatsen, effekten 48 miljoner euro
 - Höjandet av den övre gränsen utnyttjades i en kommun.
- Den undre gränsen för **fastighetsskattesatsen för byggnad för stadigvarande bostad** höjdes 0,37 % -> 0,41 % och den övre gränsen 0,80 % -> 0,90 %
 - Till en följd av den höjda undre gränsen måste 53 kommuner höja på skattesatsen, effekten 15 miljoner euro
 - Höjandet av den övre gränsen utnyttjades inte i någon kommun

Förändringarna i variationsintervallen för fastighetsskattesatserna för år 2017

- Den undre gränsen för **fastighetsskattesatsen för övriga bostadsbyggnader** höjdes 0,80 % -> 0,93 % och den övre gränsen 1,55 % -> 1,80 %. Förbindelsen till fastighetsskattesatsen för byggnad för stadigvarande bostad är slopad.
 - Till en följd av den höja undre gränsen måste 25 kommuner höja på skattesatsen, effekten 0,3 miljoner euro
 - Höjandet av den övre gränsen utnyttjades i 4 kommuner, effekten 0,4 miljoner euro
- Den undre gränsen för **obebyggda byggplatser** höjdes 1,00 % -> 2,00 % och den övre gränsen 4,00 % -> 6,00 %. I Helsingforsregionens kommuner (14 st.) ska fastighetsskattesatsen vara minst +3,0 % -enheter högre än den allmänna fastighetsskattesatsen.

Kommunernas fastighetsskatter år 2017

Källor: Skatteförvaltningen och Kommunförbundets förfrågan

	Allmän	Byggnad för stadig- varande bostad	Övriga Bostads- byggnad- er	Övriga fastighets- skatter ¹⁾	Samman- lagt
Kommunernas fastighetsskattesatser:					
<i>Skattesatsens undre gräns:</i>	0,93	0,41	0,93		
<i>Skattesatsens övre gräns:</i>	1,80	0,90	1,80		
Genomsn. skattesats 2017	1,06	0,49	1,15		
<i>Ändring 2016-2017, %-enh.</i>	0,06	0,02	0,04		
Kommuner som höjt skattesatsen	113	73	69		
<i>Varav: Obligatoriska höjningar pga. höjandet av undre gränser</i>	89	56	25		
Kalkylerad fastighetsskatt, milj. €:					
År 2016	962	541	88	89	1 680
<i>Effekten av de höjda skattesatserna</i>	62	27	3	5	97
<i>Varav:</i>					
<i>Höjning av undre gränsen</i>	48	14	0,3	4	66,3
Uppskattning för år 2017	1 024	568	91	94	1 777

1) Kraftverk, föreningshus, obebyggd byggnadsplats

Kommunernas skatteinkomster 2014-2017, md €

Källa: Åren 2014-2015 Statistikcentralen, åren 2016-2017 uppskattning Kommunförbundet

*Uppskattningarna
enligt FM 15.9.2016*

Skatteslag	2014	2015	2016**	2017**	2016**	2017**
Kommunalskatt	18,19	18,52	18,83	18,53	18,78	18,49
Samfundsskatt	1,47	1,64	1,53	1,55	1,53	1,55
Fastighetsskatt	1,51	1,60	1,65	1,78	1,65	1,77
Skatter sammanlagt	21,18	21,77	21,98	21,86	21,96	21,81
Ändring, %						
Kommunalskatt	1,3	2,2	1,5	-1,6	1,4	-1,6
Samfundsskatt	12,0	8,1	-6,8	2,0	-7,0	1,6
Fastighetsskatt	11,0	6,5	2,9	7,8	3,2	6,9
Skatter sammanlagt	2,6	2,9	1,0	-0,5	0,9	-0,7
Skatteprocent, genomsn.	19,74	19,82	19,86	19,91	19,87	19,87
Samfundsskatteprocent	20,0	20,0	20,0	20,0	20,0	20,0
Andel av samfundsskatt, %	35,56	36,87 ¹⁾	30,92 ²⁾	30,34	30,92 ²⁾	30,35

1) Överföringen av finansieringsansvaret för arbetsmarknadsstödet till kommunerna har kompenseras genom att kommunernas samfundsskatteandel höjts med 1,81 procentenheter fr.o.m. 2015

2) Den tillfälliga höjningen av kommunernas samfundsskatteandel på fem procentenheter tar slut år 2016