

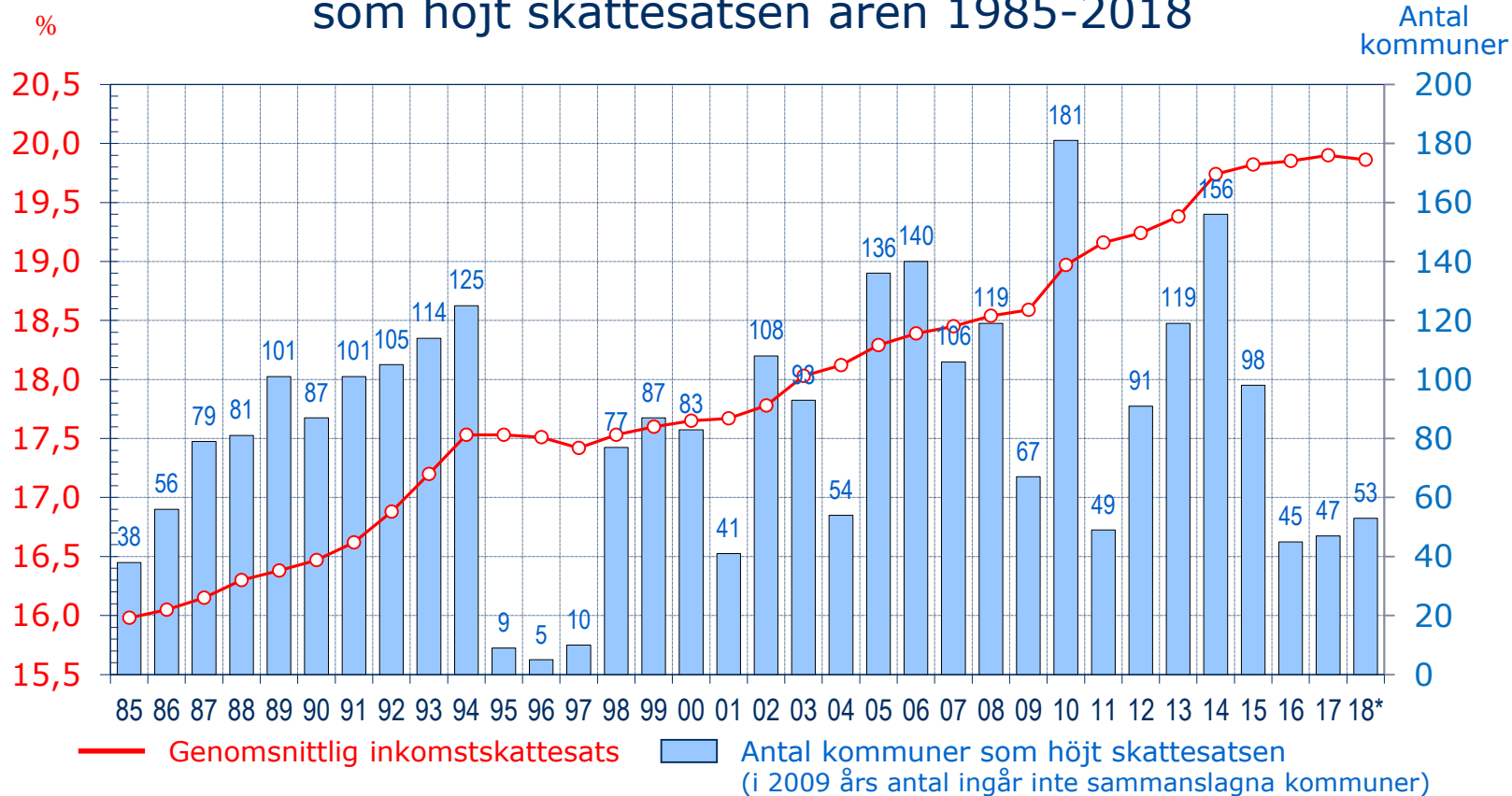
# Kommunernas skattesatser 2018

Kommunförbundets förfrågan 17.11.2017

Uppgifterna uppdaterade 20.11.2017



# Kommunernas genomsnittliga inkomstskattesats och antal kommuner som höjt skattesatsen åren 1985-2018



# Kommunernas inkomstskattesatser åren 2000-2018

År	Genomsnittlig inkomstskattesats <sup>1)</sup>		Aritmetiskt medeltal		Antal kommuner inkomstskattesats:		Högsta inkomstskatte-%	Lägsta inkomstskatte-%
	%	Förändr. %-enh.	%	Förändr. %-enh.	steg	sjönk		
2000	17,65		18,15		83	15	19,75	15,50
2001	17,67	0,02	18,19	0,04	41	6	19,75	15,00
2002	17,78	0,11	18,33	0,14	108	3	19,75	15,00
2003	18,04	0,26	18,44	0,11	93	2	20,00	15,50
2004	18,12	0,08	18,50	0,06	54	2	20,00	16,00
2005	18,29	0,17	18,68	0,18	136	1	21,00	16,00
2006	18,39	0,10	18,87	0,19	140	1	21,00	16,00
2007	18,45	0,06	19,00	0,13	106	3	21,00	16,00
2008	18,54	0,09	19,15	0,15	119	3	21,00	16,00
2009	18,59	0,05	19,25	0,10	67 <sup>2)</sup>	4 <sup>2)</sup>	21,00	16,50
2010	18,97	0,38	19,60	0,35	181	2	21,00	16,25
2011	19,16	0,19	19,66	0,06	49	6	21,50	16,25
2012	19,24	0,08	19,81	0,15	91	3	21,75	16,25
2013	19,38	0,14	20,01	0,20	119	4	22,00	16,25
2014	19,74	0,36	20,36	0,35	156	0	22,50	16,50
2015	19,82	0,08	20,53	0,17	98	0	22,50	16,50
2016	19,85	0,03	20,60	0,07	45	3	22,50	16,50
2017	19,90	0,05	20,67	0,07	47	14	22,50	16,50
<b>2018*</b>	<b>19,86</b>	<b>-0,04</b>	<b>20,76</b>	<b>0,09</b>	<b>53</b>	<b>6</b>	<b>22,50</b>	<b>16,50</b>

1) Vägts med de beskattningsbara inkomster som mots. den skatt som skall betalas.

2) I 2009 års antal ingår inte sammanslagna kommuner.

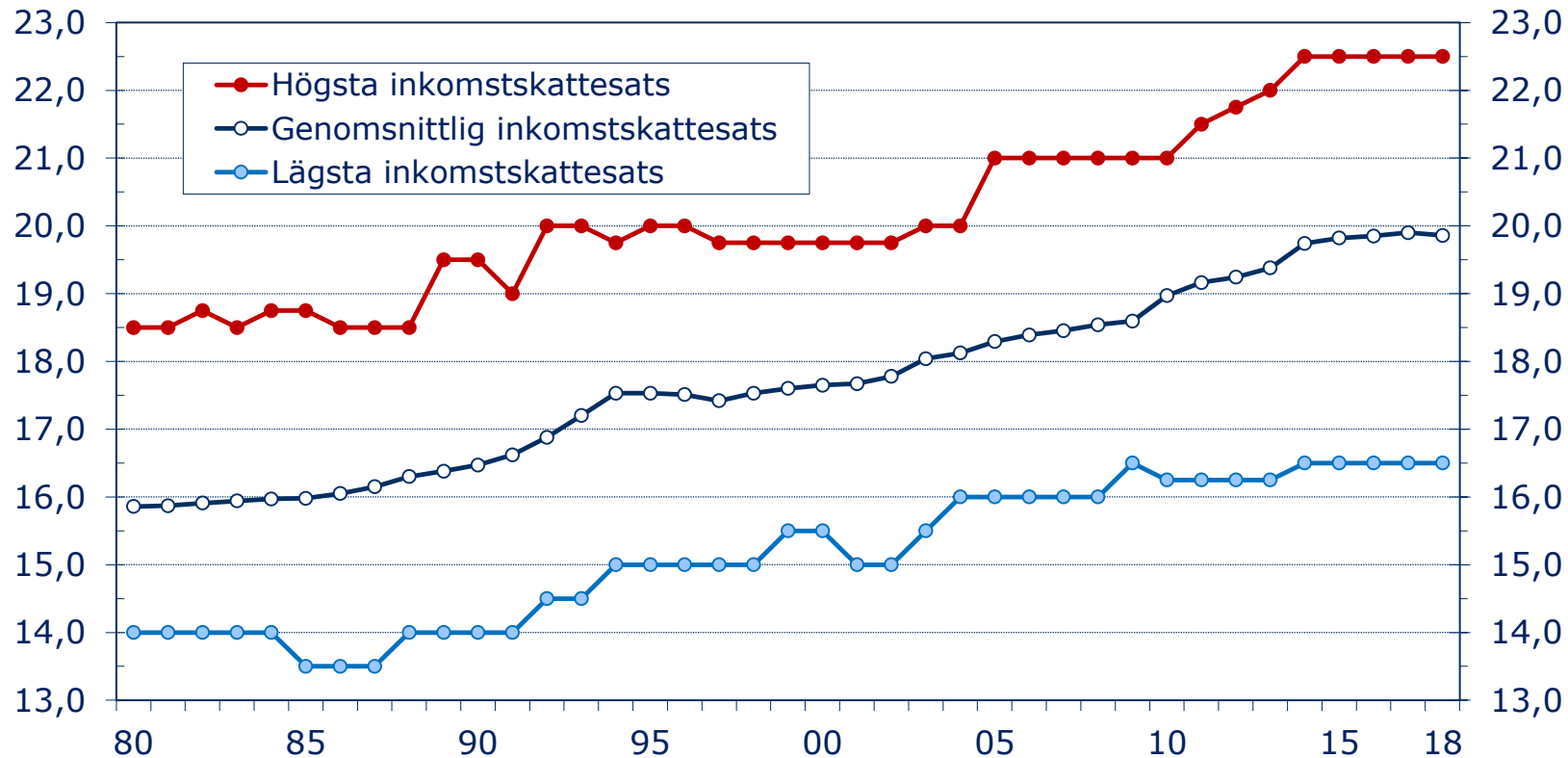
# Antalet kommuner som höjer inkomstskattesatsen för år 2018 är på samma låga nivå som året innan

- 53 kommuner höjer sin inkomstskattesats
- Antalet kommuner som höjer sin inkomstskattesats ökade med 6 från det pågående året
- De största kommunerna som höjer inkomstskattesatsen är Lahtis, Nokia och Kemi
- I de kommuner som höjer inkomstskattesatsen bodde det sammanlagt 425 000 invånare
- Den största höjningen var 1,00 procentenhet och gjordes i sammanlagt 9 kommuner
- Den vanligaste höjningen var 0,50 procentenheter och gjordes i sammanlagt 26 kommuner
- Orsaker bakom höjandet av skattesatserna i vissa kommuner var bl.a.
  - » Svag utveckling av skatteinkomsterna
    - Arbetslösheten är på hög nivå, befolkningsunderlaget minskar
    - Konkurrenskraftsavtalet minskar på skatteinkomsterna
  - » Statsandelarna minskar
    - Konkurrenskraftsavtalet och regeringens anpassningsåtgärder och dess antagna inbesparingar minskar på statsandelarna
    - Statsandelsreformen år 2015 har ännu stora effekter på vissa områden
  - » Ökade investeringar
    - Skolor men inomhusluftsproblem, övriga byggnadsprojekt, kommunaltekniken
  - » Tungt servicenät och utgifter som ökar mer än inkomsterna, bl.a. inom den specialiserade sjukvården

# Antalet kommuner som sänker inkomstskattesatsen är liten, sänkingsbeslutet i Helsingfors har stor inverkan

- 6 kommuner sänker på sin inkomstskattesats
  - » Helsingfors, Gustavs, Laitila, Mariehamn, Pukkila och Nyslott
- Inkomstskattesatsen sänktes antingen med 0,25 eller 0,50 procentenheter
- Inkomstskattesatsen har vanligtvis sänkts i mindre kommuner de senaste åren. Nu sänker trots allt Helsingfors, Nyslott och Mariehamn sin inkomstskattesats
- I kommunerna som sänker sin inkomstskattesats bor det sammanlagt 693 000 invånare
- Helsingfors sänkingsbeslut minskar på den genomsnittliga kommunalskattesatsen med 0,07 % -enheter
- Orsaker bakom sänkandet av skattesatsen i vissa kommuner är bl.a.:
  - » Den ekonomiska tillväxten har förbättrat skatteinkomstutvecklingen, speciellt för samfundsskatten
  - » Man har haft som avsikt att sänka på skattesatsens höga nivå: signal, imagefaktorer, kommunens livskraft, kompensering av höga boendekostnader
  - » Kommunens ekonomi har anpassats flera år med inbesparingar, stram kostnadsdisciplin och produktivetsprogram
  - » Kommunernas uppgifter har inte tillökats de senaste åren

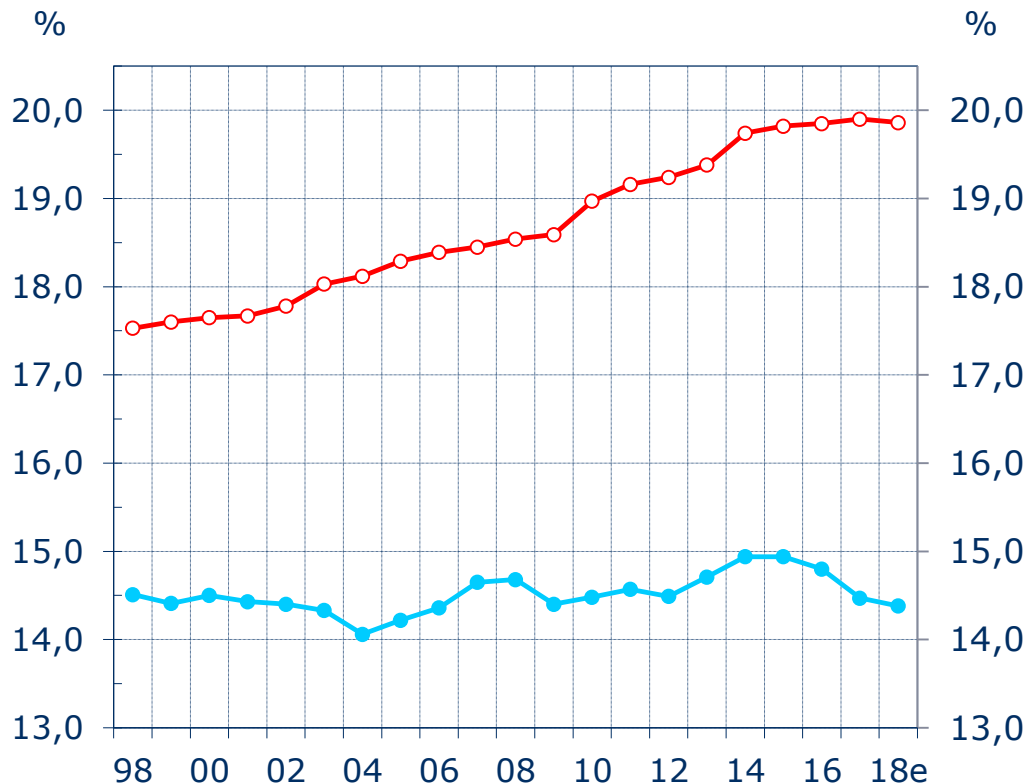
# Kommunernas inkomstskattesatser åren 1980-2018



# Kommunala skattetsatser 1998-2018

Många kommuner har kompenserat effekten av avdragshöjningen genom att höja sin skattesats.

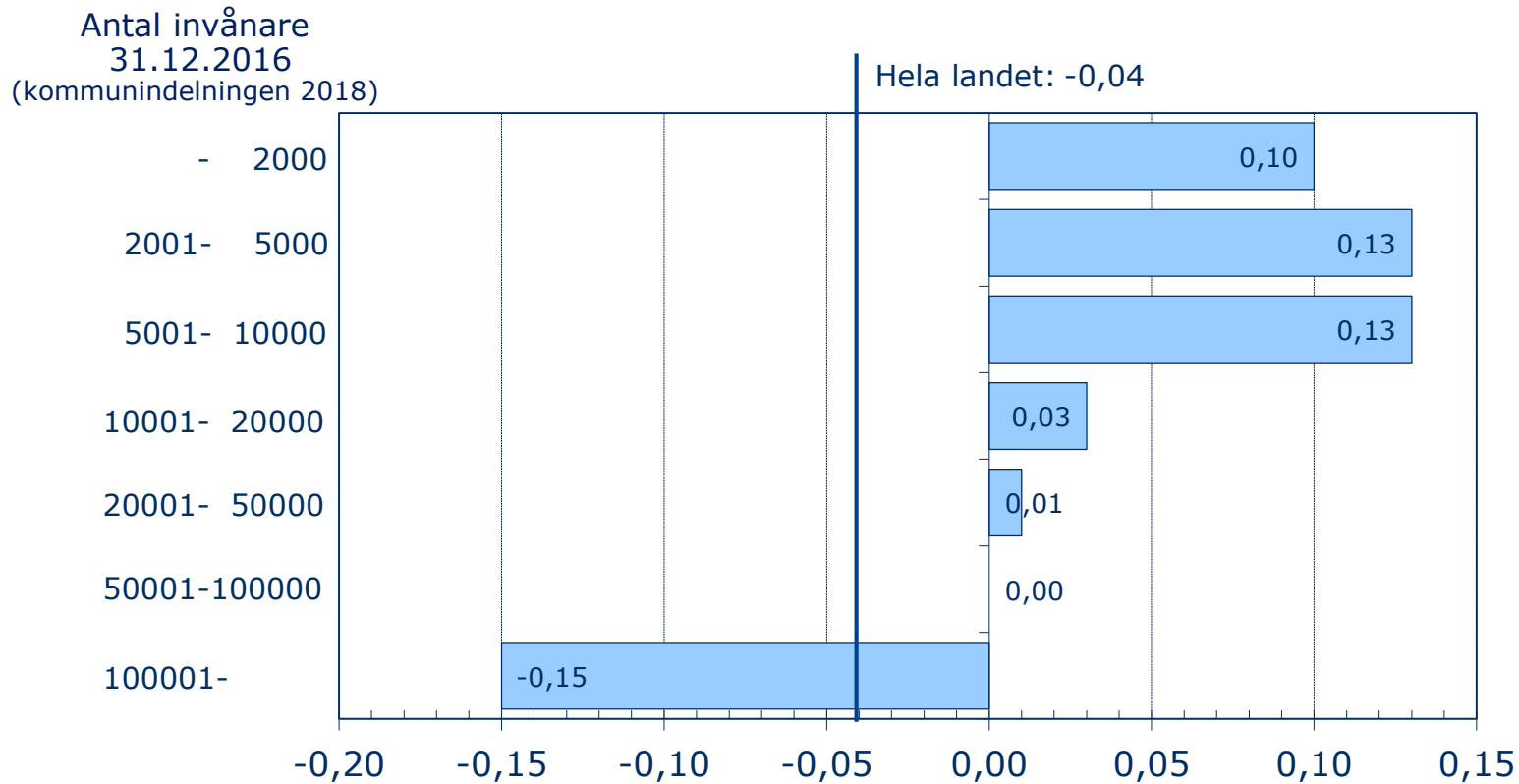
Även om den nominella skattesatsen har blivit högre, har skattegraden till och med sjunkit.



**Inkomstskattesatsen**  
(Vägt medelvärde för kommunernas skattesatser)

**Effektiv skattegrad**  
(Kommunalskatt som ska betalas i proportion till förvärvsinkomsterna)

# Förändring i den genomsnittliga inkomstskattesatsen 2016-2017 enligt kommunstorlek, %-enhet

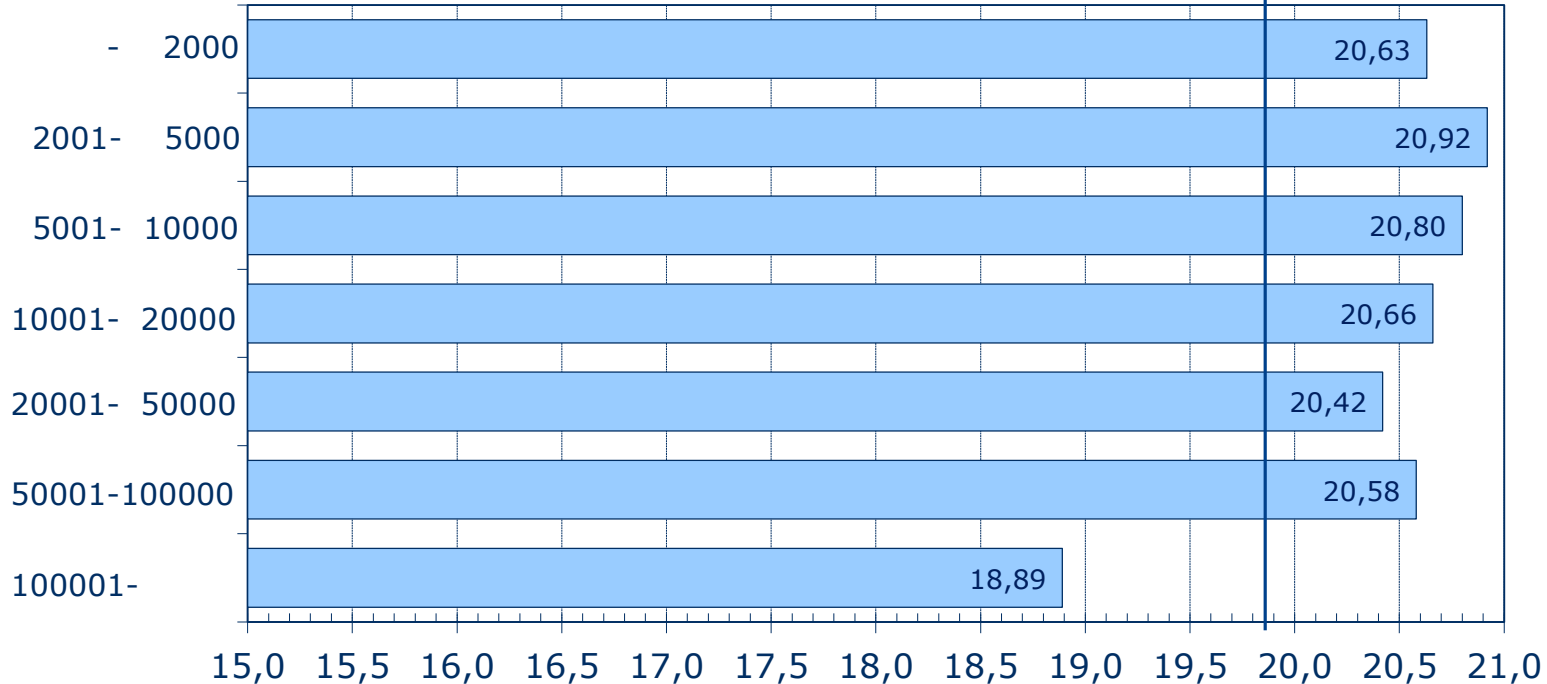




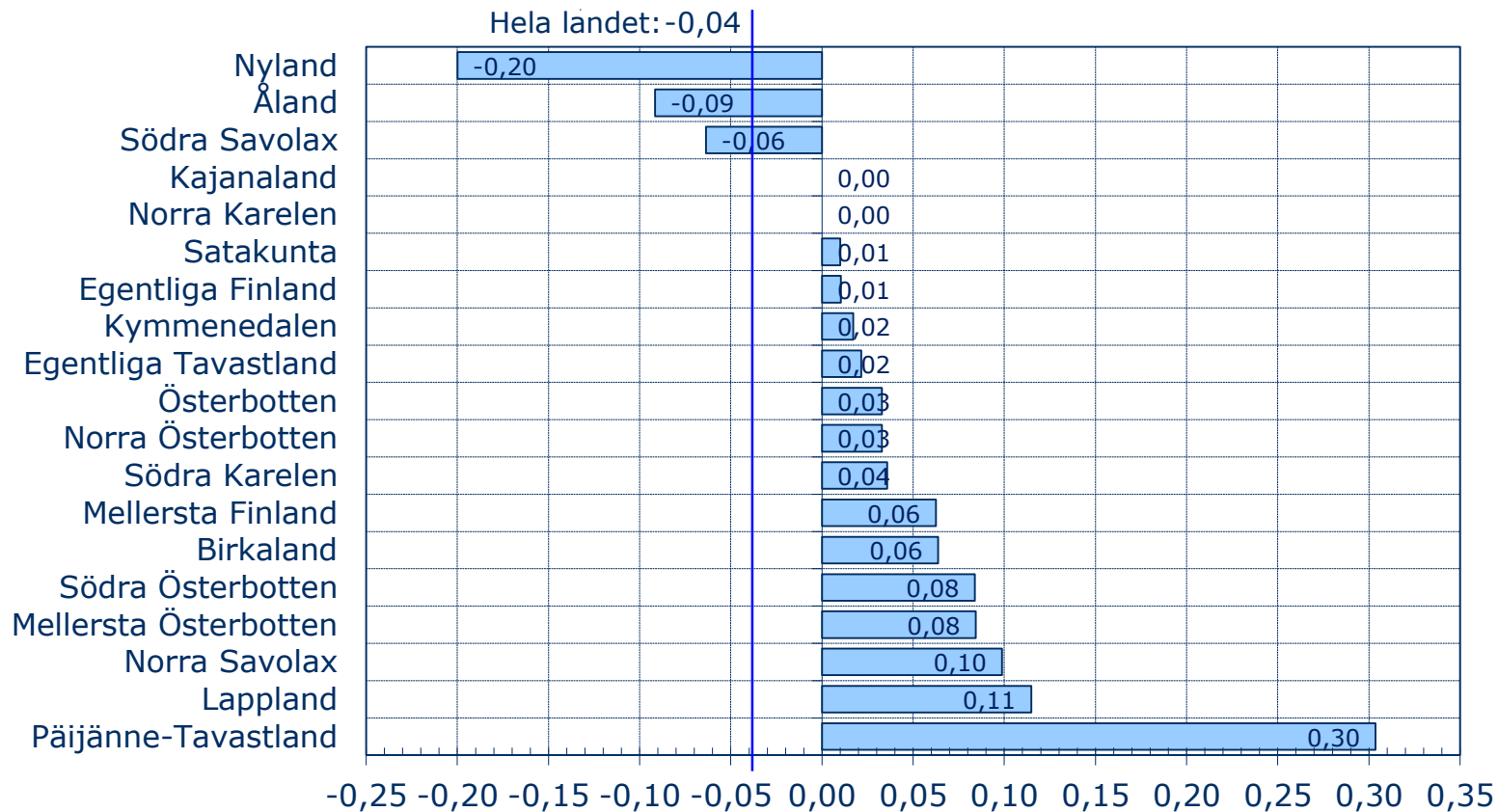
# Kommunernas inkomstskattesatser enligt kommunstorlek år 2018

Antal invånare  
31.12.2016  
(kommunindelningen 2018)

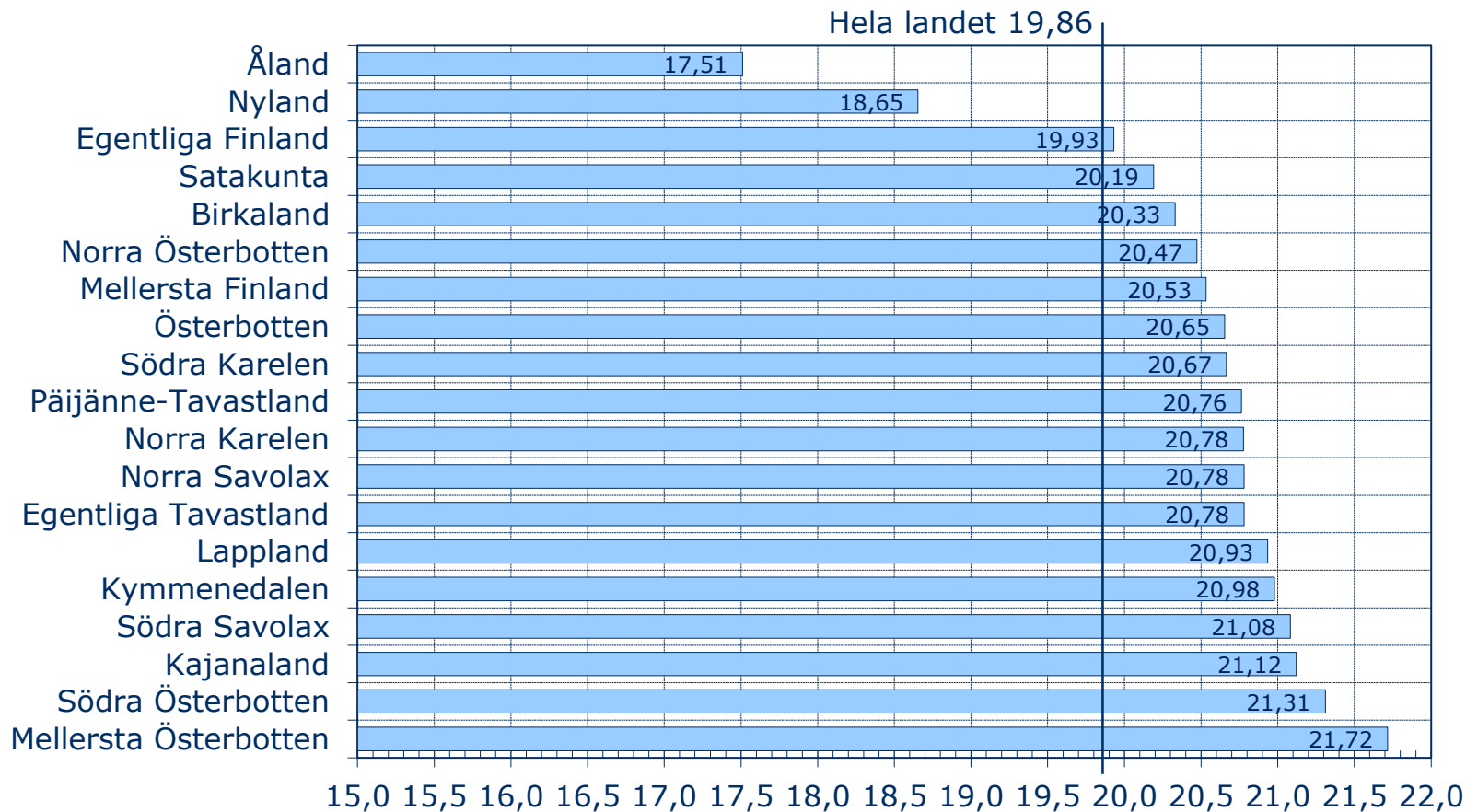
Hela landet: 19,86



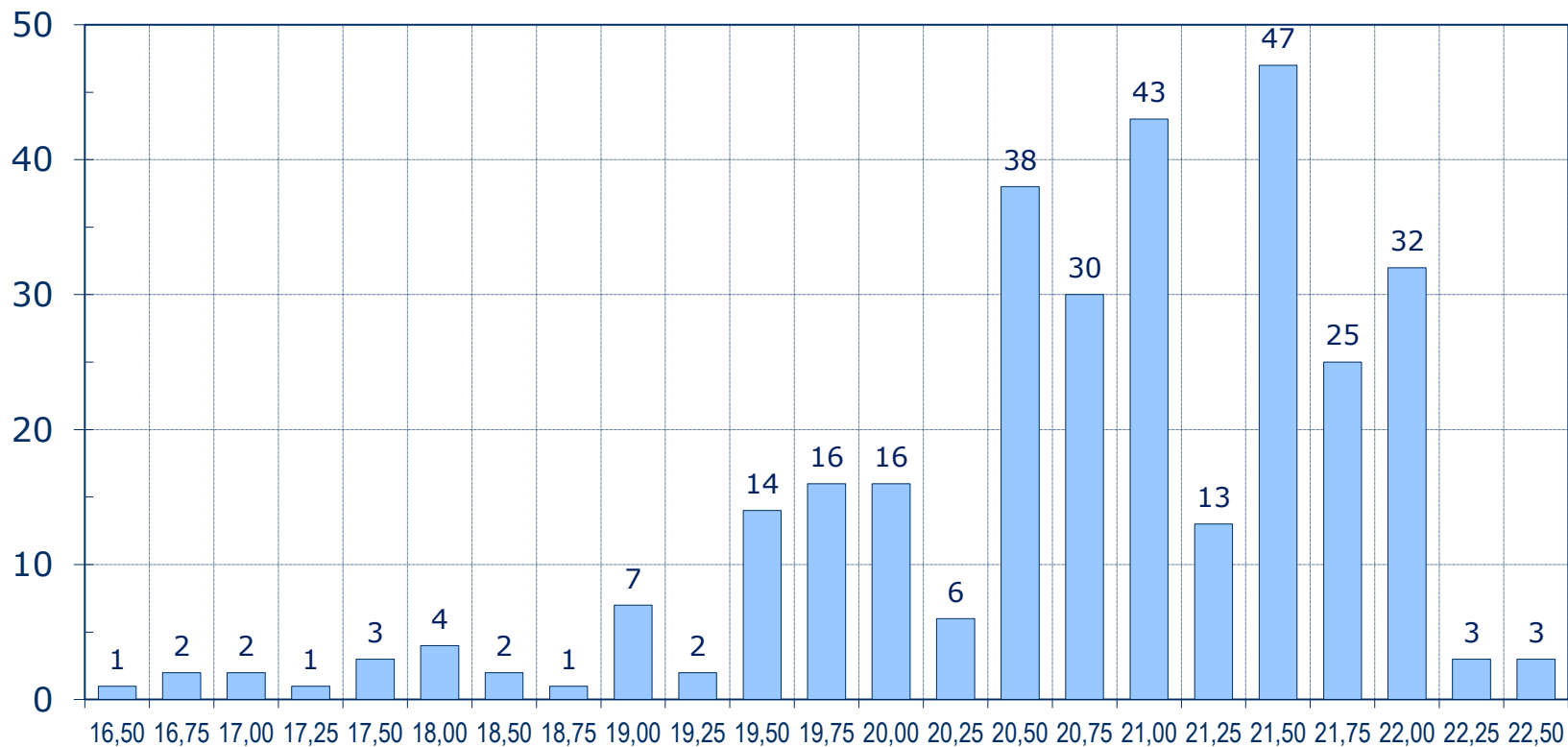
# Förändring i den genomsnittliga inkomstskattesatsen 2017-2018 enligt landskap, %-enhet



# Kommunernas inkomstskattesatser enligt landskap år 2018



# Antal kommuner enligt inkomstskattesats 2018 (sammanlagt 311 kommuner)



# Kommunernas fastighetsskatter år 2018

Källor: Skatteförvaltningen och Kommunförbundets förfrågan

	Allmän	Byggnad för stadig- varande bostad	Övriga Bostads- byggnader	Övriga fastighets- skatter <sup>1)</sup>	Samman- lagt
<b>Kommunernas fastighetsskattesatser:</b>					
<i>Skattesatsens undre gräns:</i>	0,93	0,41	0,93		
<i>Skattesatsens övre gräns:</i>	2,00	0,90	2,00		
Genomsn. skattesats 2018	1,06	0,49	1,16		
<i>Ändring 2017-2018, %-enh.</i>	0,00	0,00	0,01		
Kommuner som höjt skattesatsen	42	27	44		
<b>Kalkylerad fastighetsskatt, milj. €:</b>					
<b>År 2017</b>	<b>1 040</b>	<b>575</b>	<b>91</b>	<b>96</b>	<b>1 802</b>
<i>Effekten av de höjda skattesatserna</i>	6	2	1	1	10
<i>Överflyttande av vindkraftsverken</i>	-5			12	7
<b>Uppskattning för år 2018</b>	<b>1 041</b>	<b>577</b>	<b>92</b>	<b>109</b>	<b>1 819</b>

1) Kraftverk, föreningshus, obebyggd byggnadsplats

2) Vindkraftsparkerna överflyttas från den allmänna fastighetsskatten till att beskattas som kraftverk

# Kommunernas skatteinkomster 2015-2018, md €

*Uppskattningarna  
enligt FM 19.9.2017*

	2015	2016	2017**	2018**	2017**	2018**
<b>Skatteslag</b>						
Kommunalskatt	18,52	18,89	18,84	18,86	18,83	18,87
Samfundsskatt	1,64	1,54	1,81	1,88	1,91	1,89
Fastighetsskatt	1,60	1,67	1,77	1,83	1,77	1,86
<b>Skatter sammanlagt</b>	<b>21,77</b>	<b>22,10</b>	<b>22,42</b>	<b>22,57</b>	<b>22,52</b>	<b>22,62</b>
<b>Ändring, %</b>						
Kommunalskatt	1,8	2,0	-0,3	0,1	-0,4	0,2
Samfundsskatt	12,3	-6,3	17,7	3,9	23,3	-1,4
Fastighetsskatt	6,1	4,1	6,0	3,4	7,8	4,9
<b>Skatter sammanlagt</b>	<b>2,9</b>	<b>1,5</b>	<b>1,5</b>	<b>0,7</b>	<b>1,9</b>	<b>0,5</b>
Skatteprocent, genomsn.	19,82	19,86	19,90	19,86	19,91	19,91
Samfundsskatteprocent	20,0	20,0	20,0	20,0	20,0	20,0
Andel av samfundsskatt, %	36,87 <sup>1)</sup>	30,92 <sup>2)</sup>	30,34	31,35 <sup>3)</sup>	30,34	31,37 <sup>3)</sup>

1) Överföringen av finansieringsansvaret för arbetsmarknadsstödet till kommunerna har kompenserats genom att kommunernas samfundsskatteandel höjts med 1,81 procentenheter fr.o.m. 2015

2) Den tillfälliga höjningen av kommunernas samfundsskatteandel på fem procentenheter avslutas år 2016

3) De sänkta avgifterna för småbarnspedagogiken kompenseras genom en höjning av kommunernas andel av samfundsskatten år 2018 (60 milj. €)