

Pieni kaupungistuminen: Itä-Suomen alue

Itä-Suomen alueen seutukaupunkien sisäisen kehityksen tarkastelu ja kuntakohtaiset tulokset

SISÄLTÖ

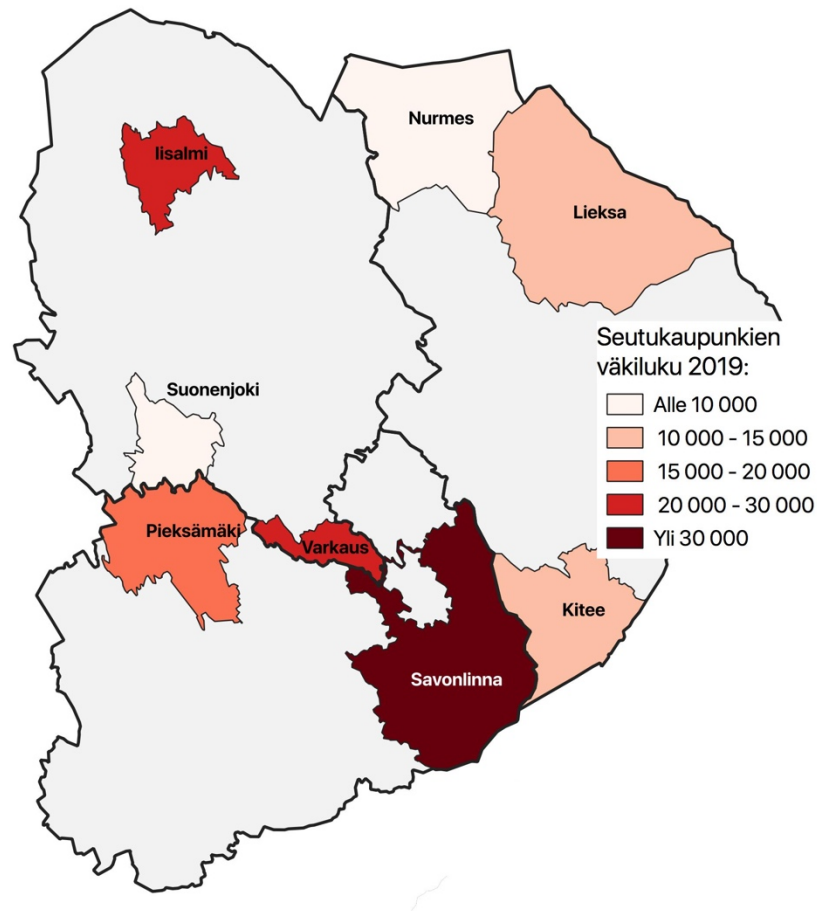
1. Johdanto
2. Yleisen tason tarkastelu
3. Kaupunkikohtainen tarkastelu



1. Johdanto

Itä-Suomen alueen seutukaupunkien tarkastelu

- Tässä esityksessä on kuvattu seutukaupunkien ”pieni kaupungistuminen” tarkastelun kaupunkikohtaiset tulokset Itä-Suomen alueen (osa Itä- ja Pohjois-Suomen suuraluetta) seutukaupungeissa. Itä-Suomen alue koostuu kolmesta maakunnasta, Etelä-Savosta, Pohjois-Savosta ja Pohjois-Karjalasta. Muiden suuralueiden tulokset sekä koko seutukaupunkiryhmän yhteinen tarkastelu on erillisissä esityksissä.
- Esityksessä on kaksi osiota: 1. osiossa on kuvattu Itä-Suomen alueen kaikkien seutukaupunkien sisäistä väestönkehitystä ja sisäisen väestönkehityksen dynamiikkaa. 2. osiossa on esitetty kunkin alueen seutukaupungin kevyt osa-alueittainen analyysi.
- Tarkastelun tavoitteena on kuvata, miltä kaupungistuminen ja 2010-luvun väestönkehitys on näyttänyt Itä-Suomen kussakin seutukaupungissa ja nostaa esille eroja seutukaupunkien eri tyyppisten alueiden kehityksessä ja dynamiikassa.
- Itä-Suomen alueen kaikissa maakunnissa oli seutukaupunkeja; yhteensä koko Itä-Suomen alueella oli kahdeksan seutukaupunkia. Muiden suuralueiden tavoin Itä-Suomen alueen seutukaupunkien koko vaihteli merkittävästi: Alueen suurin seutukaupunki, Savonlinna, oli väestöpohjaltaan moninkertainen alueen pienimpään seutukaupunkiin, Suonenjokeen verrattuna.



Seutukaupunkien sisäisen kehityksen tarkastelu

Koko tarkastelun pohjana toimii kuntien osa-alueittain jako. Osa-alueet ovat kunnan sisäisiä vaihtelevan kokoisia alueita. Seutukaupunkien ”pieni kaupungistuminen” tarkastelua varten jokainen seutukaupungin eri osa-alueet luokiteltiin neljään eri luokkaan osa-alueen tyyppin perusteella. Nämä ryhmitellyt osa-alueet muodostavat selvityksen tarkastelualueet, joiden avulla kuvataan seutukaupunkien sisäisen kehityksen dynamiikkaa. Yksittäisessä seutukaupungissa ei välttämättä ole kaiken tyyppisiä tarkastelualueita. Jokainen osa-alue on luokiteltu johonkin seuraavista luokista:

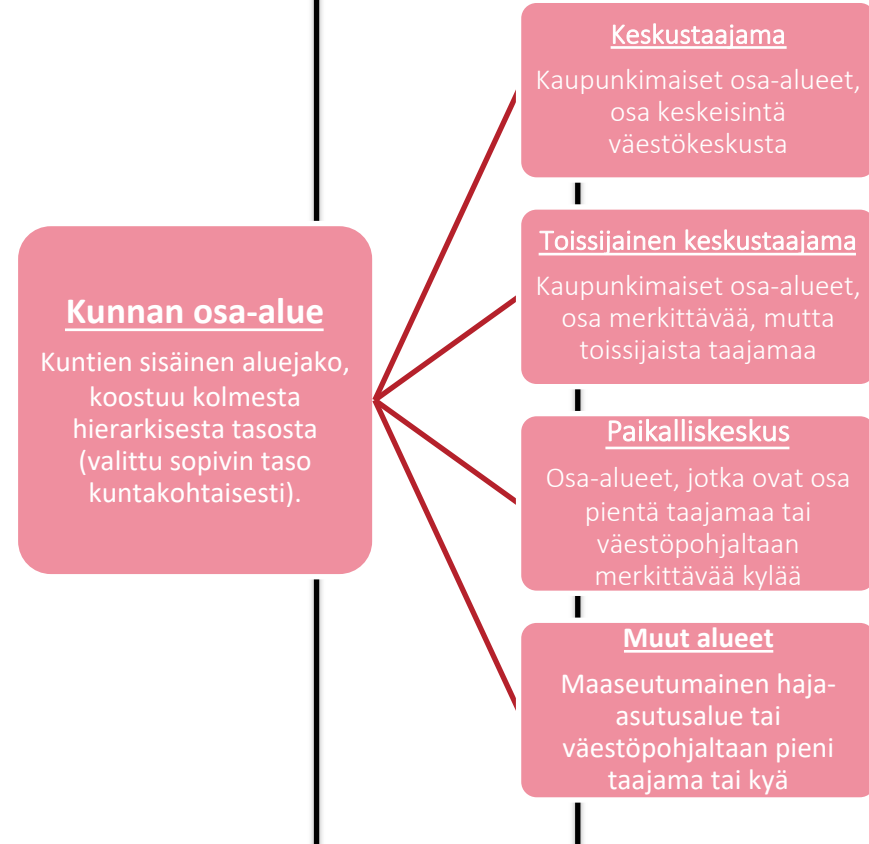
1. **Keskustaajamaksi** määritettiin osa-alueet, jotka olivat osa kaupungin keskeisintä taajamaa, jossa asutus on kaupunkimaista ja suhteellisen tiheää. Jokaiselle kaupungille on määritetty vain yksi keskustaajama.
2. **Toissijaiseksi keskustaajamaksi** määritettiin keskustaajamaasta irrallisiin taajamiin kuuluvat osa-alueet, joiden väestöpohja on merkittävä tai vastaava kuin keskustaajamassa. Pääsääntöisesti keskustaajamat ovat kuntaliitoksessa liitettyjen kuntien entisiä keskustaajamia. Toissijaisia keskustaajamia voi olla useampia yhdessä kaupungissa.
3. **Paikalliskeskuksiksi** määritettiin osa-alueet, jotka kuuluivat taajamiin tai väestöpohjaltaan muuten merkittäviä alueisiin, jotka eivät kuitenkaan kuulu keskustaajamaan ja ovat väestöpohjaltaan merkittävästi pienempiä kuin keskustaajama, mutta jotka eivät myöskään ole täysinä hajakasutusalueita. Yhdellä seutukaupungilla voi olla useampia paikalliskeskuksia.
4. **Muihin alueisiin** luokiteltiin osa-alueet, jotka ovat harvaan asuttuja maaseutumaisia alueita, hajakasutusalueita sekä pieniä kyliä tai väestöpohjaltaan hyvin pieniä taajamia. Yksittäiselle seutukaupungille on saatettu määrittää useita ”muuta alueita”.

1. Osa-alueittainen data
Tilastokeskukselta

2. Osa-alueiden
luokittelu



3. Käytetyt
selvityksen
tarkastelualueet



Tarkastelun haasteet ja puutteet

Pieni kaupungistuminen”-tarkastelussa etenkin osa-alueittaiseen dataan ja osa-alueittaisesta datasta muodostettuihin tarkastelualueisiin liittyy tiettyjä haasteita ja puutteita, joiden huomioiminen on tärkeää tuloksien tulkinnessa.

- **Tuntematon -asuinalueen vaikutus.** Kaikissa kunnissa tietty osa väestöstä sekä tietty osuus kunnan väestönkehityksestä tapahtuu määrittelemättömällä kunnan alueella (merkitty tapahtuneeksi tuntematon-alueella). Syyt tähän ovat moninaiset, mutta tämän takia kaikkien tarkastelualueiden yhteenlaskettu väestö tai väestönmuutokset eivät täysin vastaa koko kunnan kehitystä. Väkiluvun osalta tämän vaikutus on maltillinen, tarkemmin seutukaupungeittain tuntemattomalla alueella asuvan väestön osuus koko väestöstä liitteessä 1. Väestönmuutosten osalta vaikutukset ovat suuremmat: kuntien välisestä muuttoliikkeestä, kunnan sisäisestä muuttoliikkeestä sekä erityisesti kuolleisuuden osalta tuntemattomalla alueella tapahtuneiden väestönmuutosten osuus koko muutoksesta kunnan tasolla on paikoin suuri (pahimmillaan lähes viidesosa seutukaupungissa kuolleista on kirjattu tuntematon alueelle). (Tarkemmin tästä liitteessä 2.). Vaikka tuntematon alueen vaikutus voi olla merkittävä, seutukaupungin sisäisessä tarkastelussa nämä alueet on jätetty huomioitua, sillä ei ole mahdollista jakaa tuntematon alueen väestöä tai väestönmuutosta muille alueille. Tämän vaikutuksen huomioiminen on tärkeää etenkin luonnollisen väestönlisäyksen tarkastelussa.
- **Puuttuva osa-alueittainen maahan- ja maastamuutto.** Valitettavasti osa-alueittain ei ole saatavilla dataa maahan- ja maastamuutosta, joten kuntaan kohdistuvan maahan- ja maastamuuton jakaumaa kunnan sisällä ei ole lainkaan saatavilla. Tämä vaikuttaa maahanmuuton vaikutusten tulkintaa seutukaupunkien sisällä. Tarkastelussa on kuitenkin tarkasteltu maahanmuuton vaikutusta eri tarkastelualueilla epäsuorasti kuvaamalla vieraskielisen väestön kehitystä, jonka kasvua lähinnä maahanmuutto

(mutta myös syntyvyys) selittää seutukaupungeissa. Tämä mahdollistaa myös todellisten vaikutusten tarkemman kuvaamisen, sillä vieraskielisen väestönkehitys huomioimaan sisäisten jatkomuuttojen vaikutukset (jotka ovat merkittävät). Toisaalta vieraskielisen väestön kehitys ei kerro kotimaisia kieliä puhuvien maahan- ja maastamuuton jakaumasta. Maahan- ja maastamuuton puuttumisen huomioiminen on keskeistä etenkin kaupunkikohtaisten väestönkehityksen osatekijöiden tarkastelussa.

- **Muutokset osa-aluejaossa.** Kuten diassa 5 kuvattiin, osa-alueiden pohjalta muodostettiin eri tyyppisiä tarkastelualueita. Haasteena on joidenkin kaupunkien kohdalla muutokset osa-aluejaossa 2010-luvun aikana. Suurimmassa osassa seutukaupunkeja muutoksia ei ole tapahtunut tai muutokset ovat lähinnä nimien muutoksia; kuitenkin muutamassa seutukaupungissa etenkin kuntaliitosten jälkeen luokitusta on muokattu, jonka johdosta osa-alueet eivät välttämättä ole täysin yhtenäisiä koko 2010-luvun, joka voi hieman vääristää väestönkehityksen osatekijöiden tuloksia (muttei väestönkehityksen, josta tieto oli saatavilla koko ajanjakson vuoden 2019 jaolla).

- **Tarkastelualueiden vertailukelpoisuus.** Koska osa-alueet ovat kuntien itse luokittelemia alueita, eri kuntien tarkastelualueet eivät ole aina täysin vertailukelpoisia, sillä osassa kaupunkeja keskustajaman liitettiin osa-alueisiin on saatettu liittää esimerkiksi ympäröivää maaseutua, joka voi hieman vääristää vertailua.

- **Kuntien sisäisen muuttoliikkeen ikärakenne.** Kuntien sisäisestä muuttoliikkeestä ei ole saatavilla ikärakennetietoa, toisin kuin osa-alueittaisesta kuntien välisestä muuttoliikkeestä. Tämän takia kuntien sisällä tapahtuvan muuttoliikkeen todelliset vaikutukset jäivät jossain määrin hämärän peittoon.

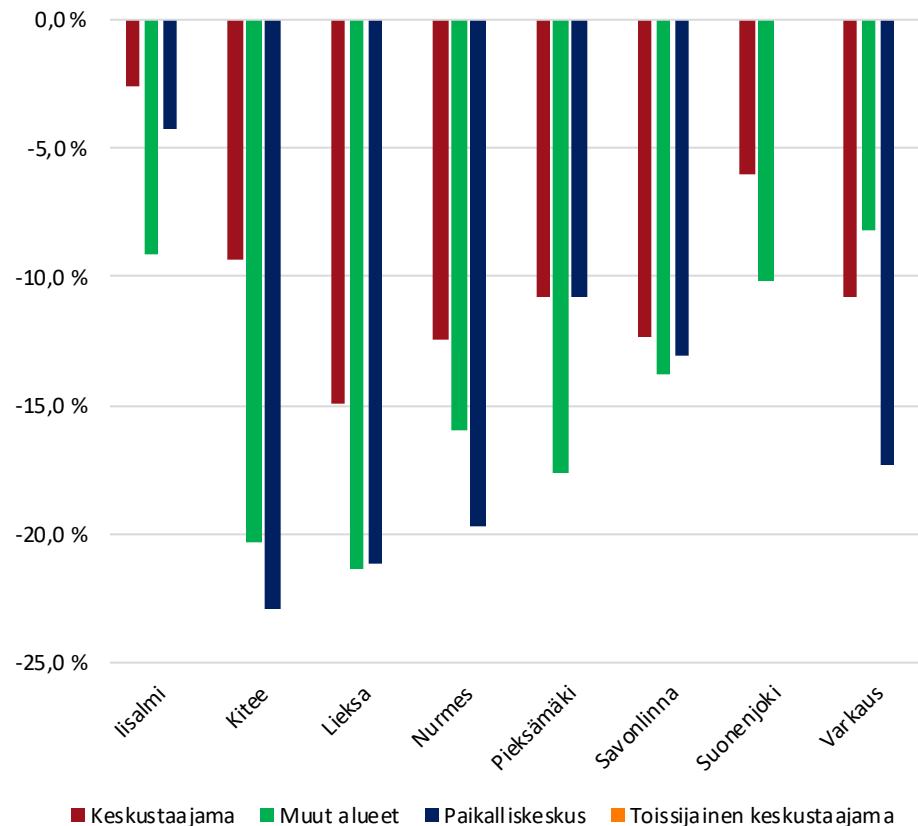
2. Yleinen tarkastelu

Itä-Suomen seutukaupunkien sisäinen väestönkehitys 2010-2019

Viereisessä kuviossa kuvataan Itä-Suomen alueen (osa Itä- ja Pohjois-Suomen suuraluetta) seutukaupunkien tarkastelualueiden suhteellista väestönkehitystä vuosien 2010-2019 aikana. Kaupunkien sisäisen aluejaon perusteella jokainen kaupungin alue on ryhmitelty keskustaajamiksi, toissijaisiksi taajamiksi, paikalliskeskuksiksi ja muiksi alueiksi.

- Vuosien 2010-2019 kaikkien Itä-Suomen alueen seutukaupunkien väestönkehitys oli negatiivista, ja lähes kaikissa (pl. Iisalmi ja Suonenjoki) huomattavan negatiivista.
- Kaikissa Itä-Suomen seutukaupungeissa keskustaajaman väkiluku laski 2010-luvulla. Tästä huolimatta kaikissa seutukaupungeissa keskustaajaman suhteellinen väestönkehitys oli vahvempaa kuin koko kaupungin kehitys ja useimmissa seutukaupungeissa vahvempaa kuin minkään muun alueen kehitys. Maltillista tai kohtuullista supistumista tapahtui Iisalmen, Suonenjoen ja Kiteen keskustaajamissa (<-10%). Kaikissa muissa Itä-Suomen seutukaupungeissa keskustaajaman väestö supistui voimakkaasti.
- Paikalliskeskusten väestönkehitys oli Itä-Suomen alueella negatiivista kaikissa kunnissa, mutta negatiivisuuden voimakkuus vaihteli. Iisalmissa paikalliskeskuksen väestönkehitys oli maltillisesti negatiivista, kun kaikissa muissa seutukaupungeissa paikalliskeskusten väkiluku laski yli 10 prosentilla (Lieksassa ja Kiteellä yli -20%) Maaseutumaisten (muut alueet) haja-asutusalueiden väestönkehitys oli heikkoa kaikissa Itä-Suomen seutukaupungeissa; neljässä seutukaupungissa ”muiden alueiden” väkiluku laski yli 15 prosentilla ja kahdessa yli 20 prosentilla.

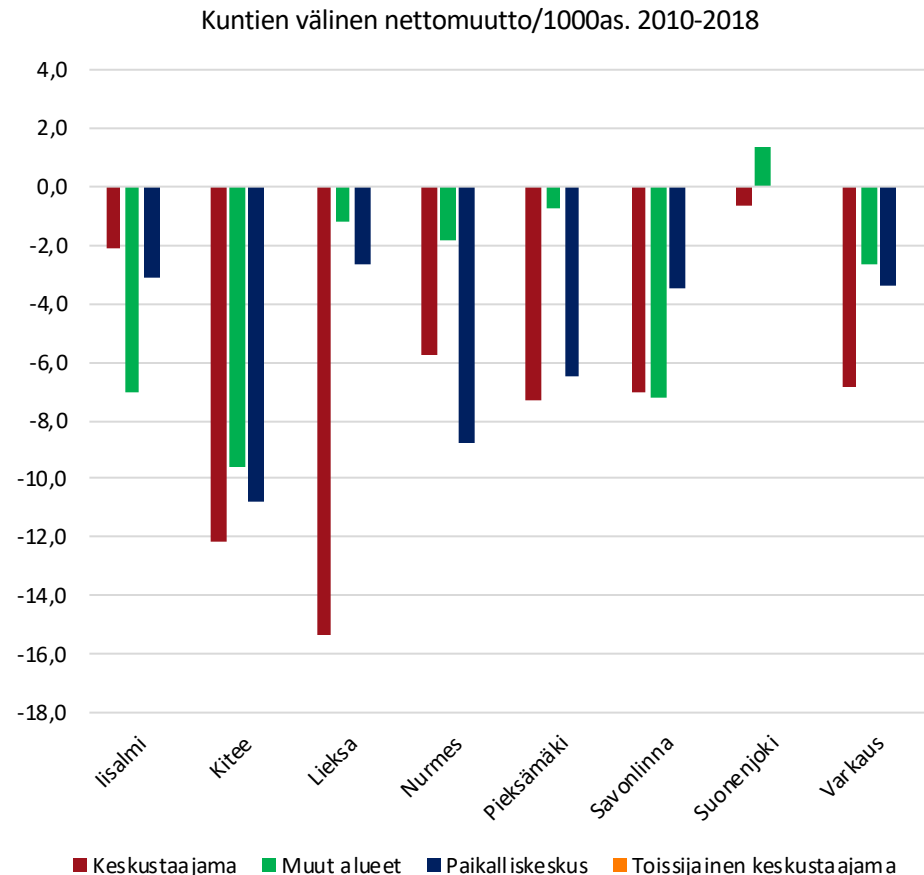
Väestönmuutos (%) 2010-2019



Itä-Suomen seutukaupunkien kuntien välinen nettomuutto/1000as. 2010-2018

Oheisessa kuviossa kuvataan Itä-Suomen-alueen seutukaupunkien kuntien välistä nettomuuttoa(ei sis. kunnan sisäistä tai maahanmuutto) suhteutettuna saman alueen keskväkiluvun tuhanteen asukkaaseen tarkastelualueittain. Suhteutus väkilukuun mahdollistaa muuttoliikkeen vaikutusten vertaamisen väestöpohjaltaan eri kokoisten alueisiin.

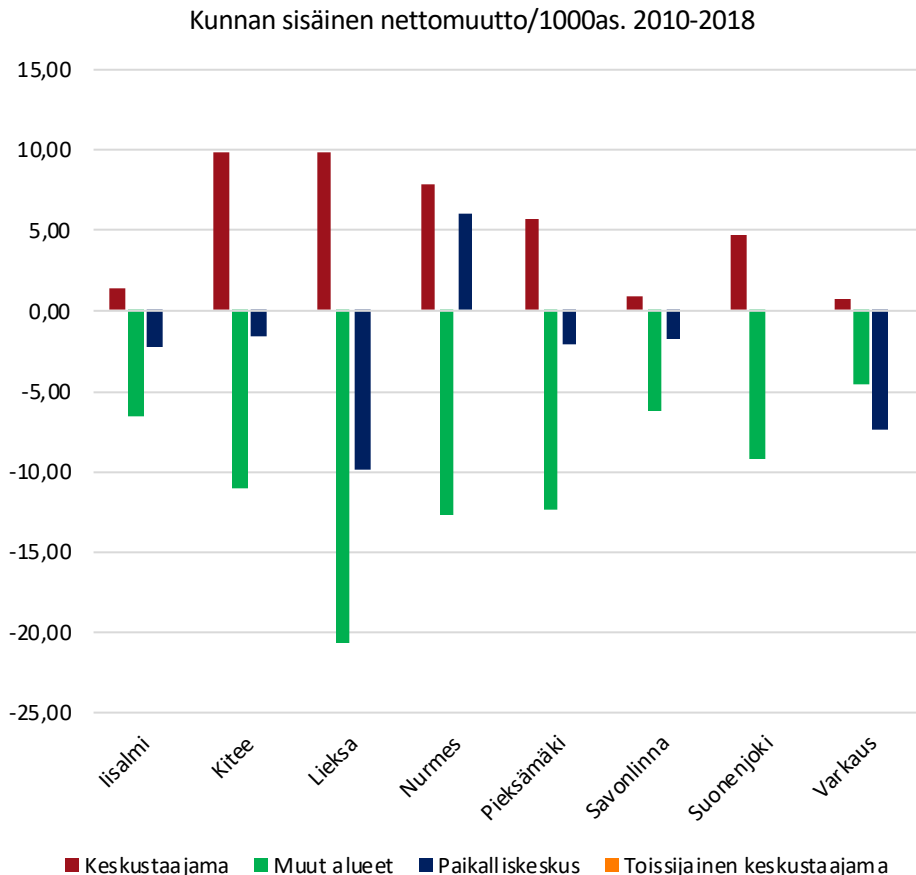
- Itä-Suomen kaikki seutukaupungit kärsivät muuttotappioita 2010-luvulla. Muuttotappioiden määrä kuitenkin vaihteli. Asukaslukuun suhteutettuna Suonenjoen muuttotappiot olivat erittäin vähäisiä ja Iisalmissa maltillisia, kun taas etenkin Kitee ja Lieksa kärsivät erittäin suuria muuttotappioita.
- Kaikkien Itä-Suomen seutukaupunkien keskustaajamat kärsivät muuttotappioita ja Iisalmea lukuun ottamatta kaikkien keskustaajamien muuttotappiot olivat asukaslukuun suhteutettuna suuremmat kuin koko kaupungin muuttotappiot asukaslukuun suhteutettuna. Iisalmen ja Suonenjoen keskustaajamien muuttotappiot olivat maltillisia; muissa seutukaupungeissa keskustaajamien muuttotappiot olivat huomattavia. Suurin osa keskustaajamista kärsii suurimmat muuttotappiot nuorten ryhmässä, mutta etenkin suuria muuttotappioita kärsivissä kunnissa keskustaajamat kärsivät lähes kaikissa ikäryhmissä muuttotappioita.
- Myös paikalliskeskukset ja muut alueet kärsivät Itä-Suomessa muuttotappioita, lukuun ottamatta Suonenjoen maaseutua (muut alueet) joka sai pientä muuttovoittoa. Erot muuttotappioiden volyymeissa olivat suuria, useimmissa seutukaupungeissa keskustaajaman muuttotappiot ovat kuitenkin maaseutumaisempia alueita suuremmat asukaslukuun suhteutettuna.



Itä-Suomen seutukaupunkien sisäinen nettomuutto/1000as. 2010-2018

Kuviossa kuvataan Itä-Suomen alueen seutukaupunkien sisäistä nettomuuttoa tuhatta asukasta kohden tarkastelualueittain. Arvo sisältää vain kunnan sisällä muuttaneet, joiden tulo- ja lähtöalue tiedettiin (tuntemattomalle tai tuntemattomalta alueelta muuttaneita ei ole huomioitu)

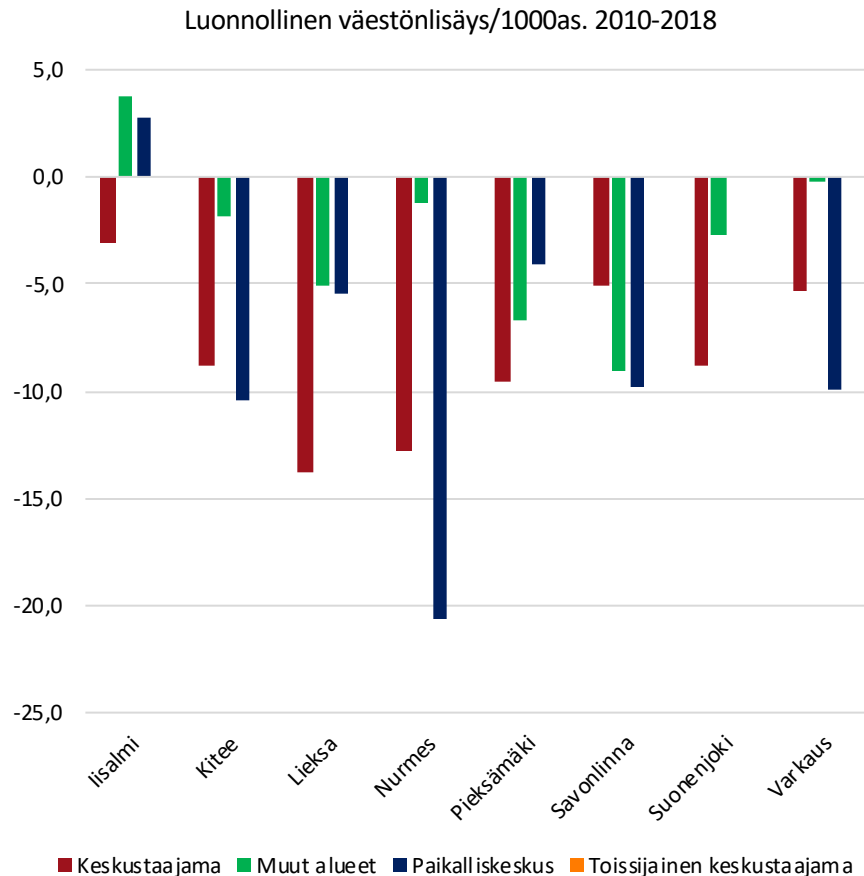
- Kaikissa Itä-Suomen alueen seutukaupungeissa kunnan sisäinen muuttoliike painottuu keskustaajamiin. Jokaisen seutukaupungin keskustaajama sai muuttovoittoa muilta kaupungin alueilta muuttaneista vuosien 2010-2018 aikana. Kunnan sisäinen muuttoliike onkin merkittävin väestöä keskittävä tekijä Itä-Suomen seutukaupungeissa.
- Sisäisestä muuttoliikkeestä saatujen muuttovoittojen määrä kuitenkin vaihteli merkittävästi. Savonlinnan, Varkauden ja Iisalmen keskustaajamien muuttovoitot olivat maltillisia, kun taas etenkin Kiteessä ja Lieksassa keskustaajamien muuttovoitot olivat erittäin suuria.
- Keskustaajamien ulkopuolisten alueiden asema oli kunnan sisäisessä muuttoliikkeessä heikko. Paikalliskeskuksista ja maaseutumaisista muista alueista ainoastaan Nurmeksella paikalliskeskus (Valtimon kk) sai muuttovoittoa kunnan sisäältä. Muuttoliike kunnan sisäältä suuntautuu etenkin maaseutumaisilta alueilta taajamiin; monissa Itä-Suomen seutukaupungeissa kaupungin sisäinen muuttoliike oli merkittävin maaseutumaisten alueiden väestöä supistava tekijä.
- Keskeinen kysymys, johon tarkastelun aineistolla ei ole mahdollista vastata, on kunnan sisäisen muuttoliikkeen ikärakenne jossa etenkin eläkeikäisen väestön osuus on ilmiön ymmärtämiseksi kiinnostava. Koska esim. hoitolaitoksiin vakituisesti muuttavat kirjataan muuttaneeksi alueelle, jossa hoitolaitos sijaitsee, hyvin iäkkään väestön osuus voi olla merkittäväkin sisäisessä muuttoliikkeessä.



Itä-Suomen seutukaupunkien luonnollinen väestönlisäys/1000as. 2010-2018

Kuviossa kuvataan Itä-Suomen alueen seutukaupunkien tarkastelualueiden luonnollista väestönlisäystä suhteessa tuhanteen asukkaaseen samalla alueella vuosien 2010-2018 aikana. Luonnollinen väestönlisäys on syntyvyyden ja kuolleisuuden erotus.

- Luonnollinen väestönlisäys jäi 2010-luvulla kaikissa Itä-Suomen seutukaupungeissa negatiiviseksi. Negatiivisuuden voimakkuudessa oli kuitenkin merkittäviä eroja; asukasluukuun suhteutettuna esimerkiksi Iisalmen luonnollinen väestönlisäys jäi vain maltillisesti negatiiviseksi, kun taas esimerkiksi Nurmeksen luonnollinen väestönlisäys jäi asukasluukuun suhteutettuna erittäin negatiiviseksi. Suurimmassa osassa Itä-Suomen seutukaupunkeja luonnollinen väestönlisäys on erittäin merkittävä väestöä voimakkaasti supistava tekijä.
- Luonnollinen väestönlisäys jäi kaikkien seutukaupunkien keskustaajamissa negatiiviseksi Itä-Suomen alueella. Useimmissa alueen seutukaupungeissa luonnollinen väestönlisäys oli merkittävästi negatiivisempaa keskustaajamassa muuhun kuntaan verrattuna. Tätä selittää osin etenkin hyvin iäkkään väestön keskittyminen keskustaajamiin, jonne esimerkiksi hoivakodit ja palveluasuminen keskittyy. Kuitenkin myös keskustaajamien ulkopuolisilla alueilla luonnollinen väestönlisäys oli kaikissa seutukaupungeissa Iisalmea lukuun ottamatta negatiivista.



Itä-Suomen seutukaupunkien vieraskielisen väestön kehitys (%) 2010-2019

Viereisessä taulukossa on kuvattu Itä-Suomen alueeseen kuuluvien seutukaupunkien eri tarkastelualueiden vieraskielisen väestön suhteellista kehitystä vuosien 2010-2019 aikana. Vieraskielisiä ovat henkilöt, joiden äidinkieli ei ole suomi, ruotsi tai saame.

Koska maahan- ja maastamuuton jakaumasta kuntien sisällä ei ole saatavissa tietoa, vieraskielisen väestön kehitys mahdollistaa välillisesti maahanmuuton vaikutusten arvioinnin osa-alueittain. Asteriskilla (*) merkityillä alueilla vieraskielisen väestön määrä oli erittäin matala (<10hlö), jolloin pienet muutoksetkin näkyvät suurena kasvuna.

- Vieraskielisen väestön määrä kasvoi suhteellisen voimakkaasti kaikissa Itä-Suomen seutukaupungeissa, joskin maltillisemmin kuin useimpien muiden alueiden seutukaupungeissa. Vieraskielisen väestön määrä kasvoi yli 50 prosentilla Kiteellä ja Pieksämäellä ja yli 100 prosentilla Iisalmissa. Muissa Itä-Suomen seutukaupungeissa vieraskielisen väestön määrä kasvoi maltillisemmin. Suhteellisen maltillista kasvua voi pitää mielenkiintoisena, sillä Itä-Suomen seutukaupunkeihin kohdistuu merkittävästi maahanmuuttoa. Epäsuhtaa selittää maan sisäinen muuttoliike, useimmat Itä-Suomen seutukaupungit kärsivät erittäin suuria muuttotappioita vieraskielisten muuttoliikkeessä maan sisällä.
- Vieraskielisen väestön suhteellinen määrä kasvoi suhteellisen tasaisesti eri tarkastelualueilla, joskin kuntien välillä oli merkittävää hajontaa. Määrällisesti kasvu keskittyi kuitenkin keskustaajamiin, joissa asui jo ennestään merkittävästi vieraskielistä väestöä maaseutumaisempiin alueisiin verrattuna.

	Keskustaajama	Muut alueet	Paikalliskeskus	Toissijainen keskustaajama	Koko kaupunki
Iisalmi	164,50 %	133,3 %*	360,0 %*		167,60 %
Kitee	83,20 %	23,60 %	19,60 %		58,00 %
Lieksa	32,10 %	9,60 %	45,00 %		29,00 %
Nurmes	27,40 %	35,70 %	0,0 %*		26,70 %
Pieksämäki	41,30 %	94,70 %	125,00 %		55,80 %
Savonlinna	41,80 %	58,60 %	52,50 %		44,00 %
Suonenjoki	25,60 %	44,80 %			30,60 %
Varkaus	31,40 %	54,50 %	-6,30 %		30,60 %

3. Kaupunkitason tarkastelu

lisalmi



Iisalmen tarkastelualueet

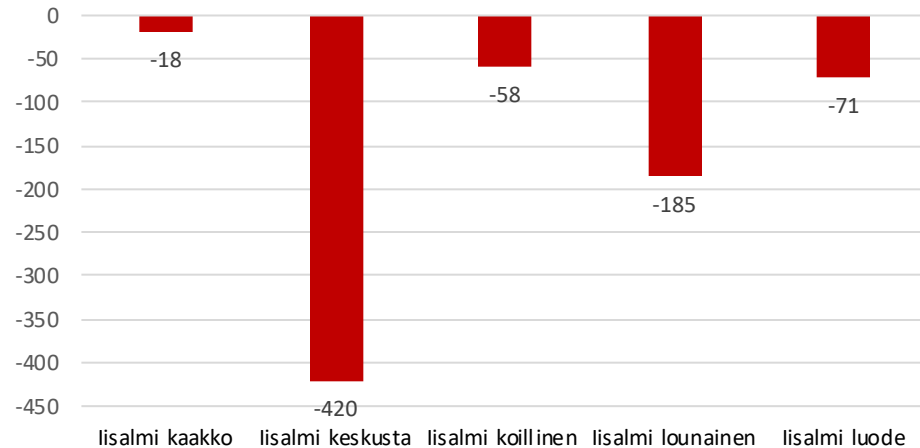
Tarkastelualueen nimi	Tarkastelualueen luokka	Väkiluku	Osa-alueet
Iisalmi kaakko	Muut alueet	994	140104 Iisalmi, kaakko
Iisalmi keskusta	Keskustaajama	15921	140101 Iisalmi Keskusta
Iisalmi koillinen	Paikalliskeskus	1581	140103 Iisalmi, koillinen
Iisalmi lounainen	Muut alueet	1231	140105 Iisalmi, lounainen
Iisalmi luode	Paikalliskeskus	1485	140102 Iisalmi, luode

Iisalmen alueiden väestönkehitys 2010-luvulla

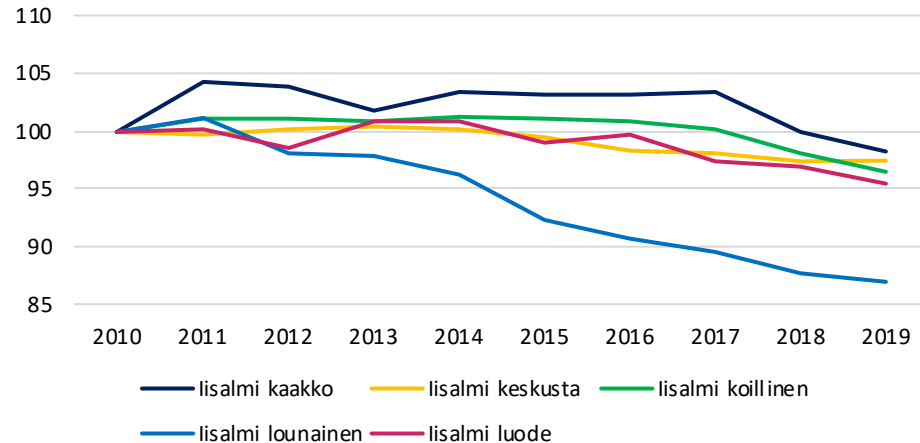
Viereisissä kuvioissa on kuvattu Iisalmen alueiden väestönkehitystä 2010-luvulla. Ylemmässä kuviossa on kuvattu 2010-luvun absoluuttista väestönkehitystä ja alemmassa kuviossa 2010-luvun suhteellista väestönkehitystä indeksiä.

- Kaikkien Iisalmen tarkastelualueiden väestönkehitys jäi negatiiviseksi 2010-luvun aikana; määrällisesti Iisalmen keskustan väestön supistuminen oli selvästi voimakkainta, selittäen 55 prosenttia koko kaupungin väestön supistumisesta. Etenkin Iisalmen kaakkoisosien väestönkehitys on ollut hyvin maltillisesti supistuvaa.
- Voimakkaasta supistumisesta huolimatta Iisalmen keskustan suhteellinen väestönkehitys oli kuitenkin maltillista 2010-luvulla, huolimatta määrällisesti merkittävästä väestön supistumisesta: keskustan alueen väkiluku laski 2,5 prosenttia 2010-luvun aikana. Keskustan väkiluku oli vuoden 2010 tasoa korkeampi vuoteen 2014 asti, jonka jälkeen väestönkehitys on kääntynyt voimistuvan negatiiviseksi. Iisalmen kaakkoisosien väestönkehitys oli positiivista vuoteen 2017 asti, jonka jälkeen väkiluku on laskenut. Iisalmen koillis- ja luoteen väestönkehitys oli kohtuullisen negatiivista, näilläkin alueilla väestönkehitys heikkeni vasta 2010-luvun puolivälissä. Lounais-Iisalmen väestönkehitys poikkeaa muista alueista; väestö supistui voimakkaasti (-13%) ja käytännössä koko ajanjakson ajan.

Väestön määrällinen muutos 2010-2019



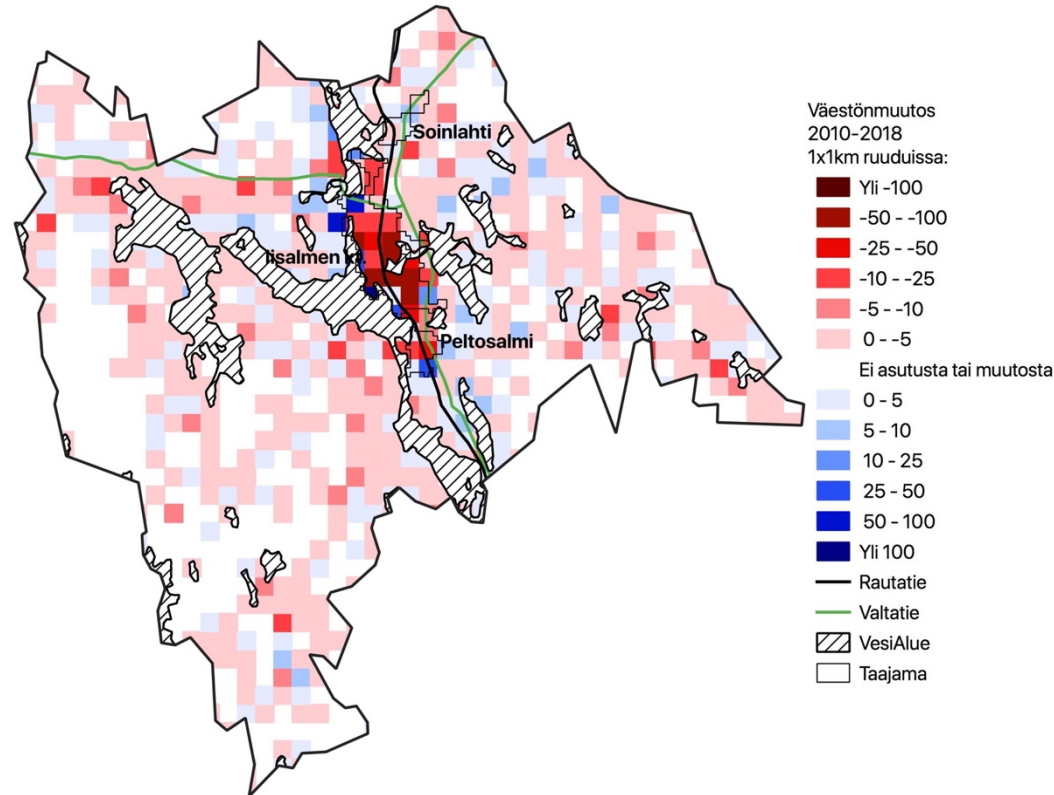
Väestönkehityksen indeksi 2010-2019 (2010=100)



Iisalmen paikkatietoon perustuva väestönkehitys 2010-luvulla

Oheisessa kartassa kuvataan Iisalmen sisäistä väestönkehitystä perustuen 1x1km väestöruutuihin vuosien 2010-2018 aikana.

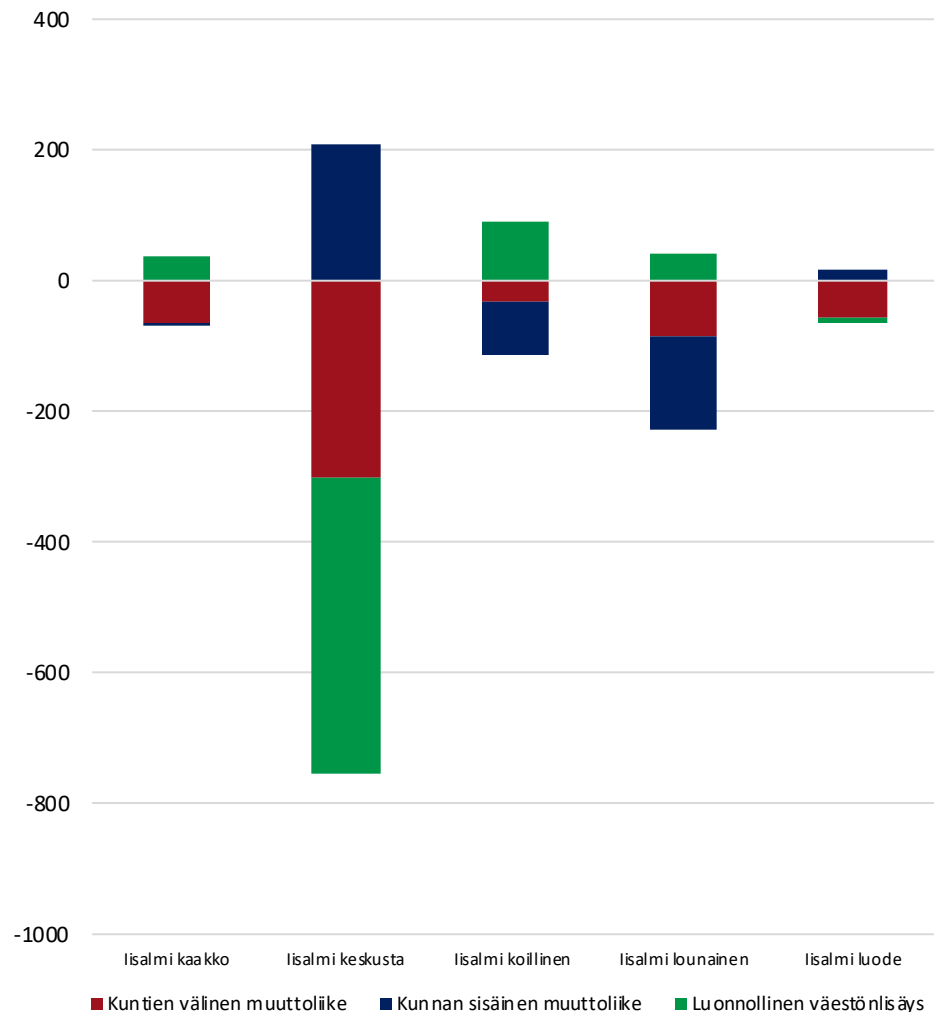
- Iisalmen asutuista väestöruuduista hieman vajaa puolet (47%) oli supistuvia, kun taas noin joka kolmannessa väestöruudussa väkiluku kasvoi.
- Suuret muutokset olivat kuitenkin harvinaisia; vain seitsemässä väestöruudussa väkiluku kasvoi yli 25 asukkaalla ja 11 ruudussa supistui yli 25 asukkaalla. Suurimmat muutokset tapahtuivat Iisalmen keskustaajaman alueella. Merkittävin kasvu Iisalmissa painottui keskustaajaman reunoille; voimakkain kasvu tapahtui Luuniemessä (+157 asukasta). Keskustaajaman sisällä väestö lähinnä supistui voimakkaasti: kaikki seitsemän Iisalmen väestöruutua, jossa väkiluku supistui yli 50 asukkaalla sijaitsivat Iisalmen keskustaajamassa.
- Muissa taajamissa muutokset olivat maltillisia; Peltosalmissa nähtiin sekä kohtuullista supistumista että kasvua, joskin supistuminen oli suurempaa, kun taas Soinlahdessa tapahtuneet muutokset olivat hyvin maltillisia. Haja-asutusalueen väestönmuutokset olivat hyvin maltillisia, joskin paikoin tapahtui pistemäistä voimakkaampaa supistumista.



Iisalmen alueiden väestönmuutosten osatekijät 2010-2018

Oheisessa kuviossa on kuvattu Iisalmen eri alueiden väestönkehityksen osatekijöitä 2010-luvulla. On huomionarvoista, että luonnollisessa väestönlisäyksessä on hieman epävarmuutta puuttuvien kuolleiden takia (4,3 % Iisalmissa; kts. liite 2.). Lisäksi maahanmuutosta ei ole saatavilla osa-alue-tason tietoa.

- Vaikka koko kunnan tasolla luonnollinen väestönlisäys oli yksi keskeisimmistä Iisalmen väkilukua supistavista tekijöistä, Iisalmen sisällä luonnollisen väestönlisäyksen vaikutukset olivat erinäiset. Iisalmen keskustassa luonnollinen väestönlisäys jäi erittäin negatiiviseksi 2010-luvulla, kun taas muilla harvemmin asutuilla alueilla (Luodetta lukuun ottamatta) luonnollinen väestönlisäys oli positiivista 2010-luvulla. Iisalmen keskustan luonnollinen väestönlisäys on heikentynyt (muun maan tavoin) merkittävästi 2010-luvun aikana.
- Kuntien välinen muuttoliike taas supisti kaikkien Iisalmen tarkastelualueiden väkilukua 2010-luvulla. Määrällisesti vaikutus oli suurin keskustassa, mutta asukaslukuun suhteutettuna keskusta kärsi muita alueita maltillisempia muuttotappiota muille kunnille vuosien 2010-2018 aikana. Iisalmen kärsimät muuttotappiot ovat kasvaneet 2010-luvulla ja etenkin keskusta kärsii merkittäviä muuttotappiota myös yli 25-vuotiaiden ikäryhmässä, vaikkakin nuorten ryhmässä kärsityt muuttotappiot selittävät suurimman osan muuttotappioista.
- Iisalmen sisäinen muuttoliike keskittää kunnan väestöä keskustaajamaan, ja toimii Iisalmen koillis- ja lounaisalueilla merkittävimpänä väestöä supistavana tekijänä. Keskustan muuttovoitot muusta kunnasta eivät kuitenkaan riitä korvaamaan muille kunnille kärsittyjä muuttotappiota.

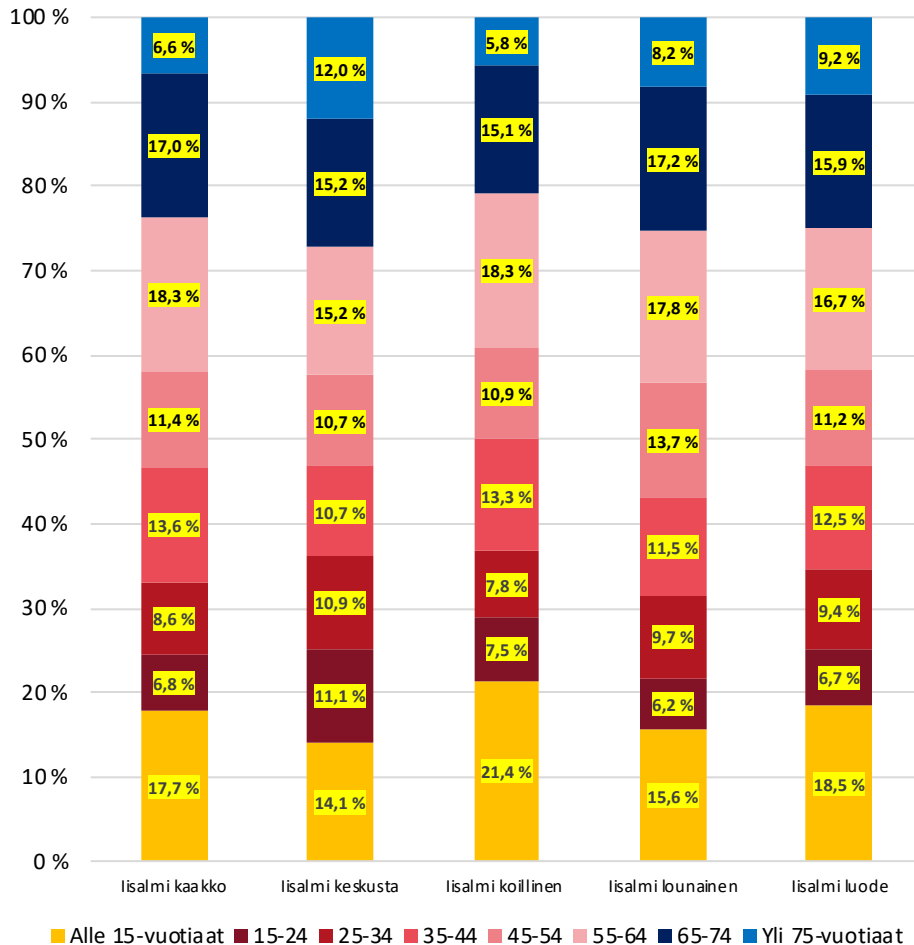


Lähde: Tilastokeskus: Muuttoliike- ja väestönmootokset

Iisalmen alueiden ikärakenne vuonna 2019

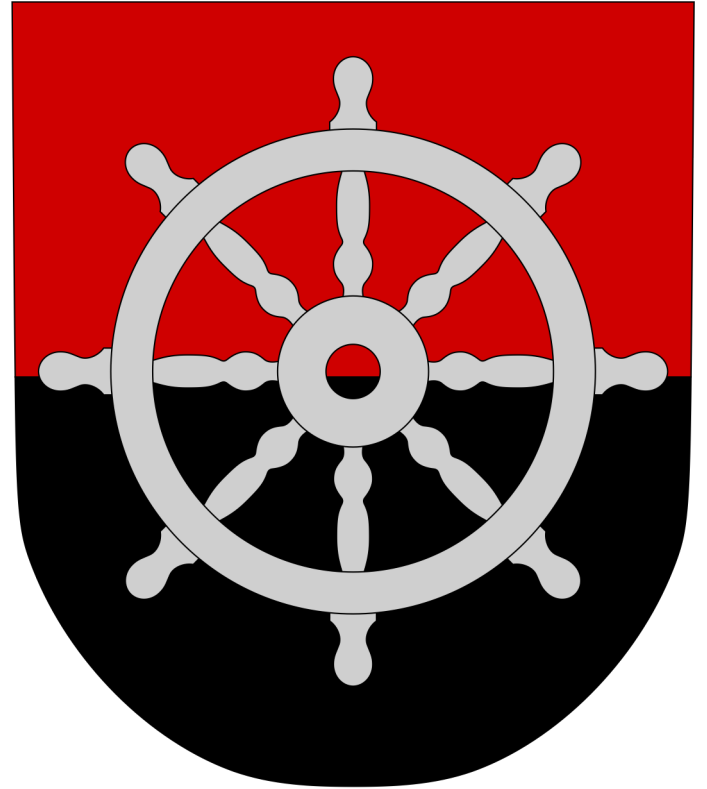
Viereisessä kuviossa kuvataan Iisalmen eri alueiden väestön ikärakennetta vuonna 2019.

- Erot alle 15-vuotiaan väestön (lasten) osuuksissa olivat huomattavia Iisalmissa. Keskustajamassa lasten osuus väestöstä on erityisen matala; vain 14,1 prosenttia, kun kaikilla muilla alueilla yli 15 prosenttia väestöstä oli lapsia. Iisalmen koillisalueella yli joka viides asukas on lapsi, ja myös kaakkois- ja luoteis-Iisalmissa lasten osuus on korkea.
- Erot työikäisen väestön osuuksissa ovat taas suhteellisen maltillisia Iisalmen eri alueiden välillä; kaikilla alueilla työikäisen väestön osuus jää alle 60 prosentin. Työikäisten ikärakenteessa on kuitenkin eroja: Iisalmen keskustassa asuvien nuorten ja nuorten aikuisten (15-34-vuotiaat) osuus oli huomattavasti muuta kuntaa korostuneempi; 22 prosenttia Iisalmen keskustan väestöstä kuului tähän ikäluokkaan, kun muilla alueilla noin 15% väestöstä oli 15-34-vuotiaita. Harvemmin asutuilla alueilla etenkin 55-64-vuotiaiden osuus oli korkea.
- Eläkeikäisen väestön osuudessa Iisalmen eri alueiden välille muodostuu suuria eroja. Selvästi eniten eläkeikäistä väestöä oli keskustassa, jonka väestöstä 27,3 prosenttia oli yli 65-vuotiaita. Etenkin yli 75-vuotiaan väestön osuus oli korostunut keskustassa, jonka väestöstä ainoana alueena yli joka kymmenes oli iältään 75 vuotias tai vanhempi. Tätä selittää osaltaan ikäihmisten palveluiden keskittyminen keskustajamahan; ikäihmisten korkea osuus taas selittää Iisalmen keskustan heikkoa luonnollista väestönlisäystä. Myös muiden alueiden välillä oli eroja: Eläkeikäisten osuus oli korkea Luoteis- ja Lounais-Iisalmissa.



■ Alle 15-vuotiaat ■ 15-24 ■ 25-34 ■ 35-44 ■ 45-54 ■ 55-64 ■ 65-74 ■ Yli 75-vuotiaat

Kitee



Kiteen tarkastelualueet

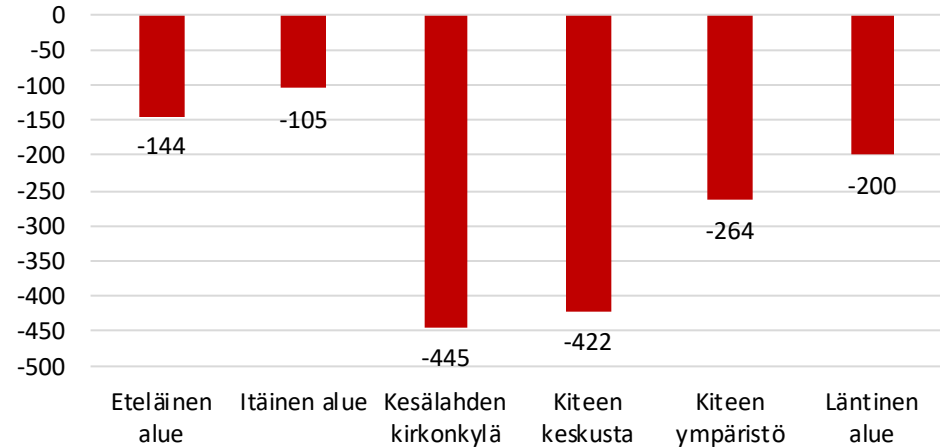
Tarkastelualueen nimi	Tarkastelualueen luokka	Väkiluku	Osa-alueet
Eteläinen alue	Muut alueet	489	260306 Juurikka ympäristö 260307 Närsäkkälä ympäristö
Itäinen alue	Muut alueet	620	260408 Satulavaara-Korkeakangas 260409 Säynejärvi-Kiteenlahti 260410 Potoskavaara
Kesälahden kirkonkylä	Paikalliskeskus	1944	260511 Kesälahti eteläinen alue 260512 Kesälahti pohjoinen alue
Kiteen keskusta	Keskustaajama	4542	260101 Kirkonkylä
Kiteen ympäristö	Muut alueet	1466	260102 Kk:n ymp. 260103 Suorlahti-Muljula
Läntinen alue	Muut alueet	938	260204 Puhos ympäristö 260205 Heinoniemi-Leinovaara

Kiteen alueiden väestönkehitys 2010-luvulla

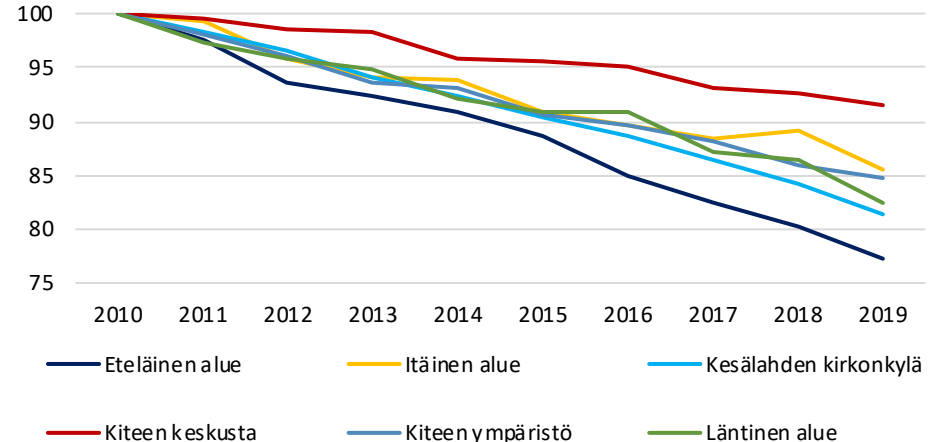
Viereisissä kuvioissa on kuvattu Kiteen alueiden väestönkehitystä 2010-luvulla. Ylemmässä kuviossa on kuvattu 2010-luvun absoluuttista väestönkehitystä ja alemmassa kuviossa 2010-luvun suhteellista väestönkehitystä indeksinä.

- Kiteen kaikkien tarkastelualueiden väestönkehitys jäi negatiiviseksi 2010-luvun aikana. Hieman yli puolet koko kunnan supistumisesta selittyy Kiteen keskustan ja Kesälahden kk:n väestön supistumisella, mutta määrällinen supistuminen oli voimakasta myös kaikilla muilla alueilla.
- Suhteellinen väestönlisäys oli kaikilla Kiteen alueilla heikkoa koko 2010-luvun; yhdenkään alueen väkiluku ei yltänyt yhtenäkkään vuotena vuoden 2010 tasolle. Supistumisen voimakkuudessa on kuitenkin eroja: maltillisinta supistuminen oli Kiteen keskustassa, jossa väestö supistui 8,5 prosentilla. Kiteen keskustan supistumisen voimakkuus on kasvanut 2010-luvulla. Muilla alueilla suhteellinen väestönkehitys jäi merkittävästi heikommaksi: Kiteen ympäristössä ja Itäisillä alueilla väestö supistui 15 prosentilla, Läntisillä alueilla ja Kesälahden kk:ssa väestö supistui noin 18 prosentilla ja Eteläisillä alueilla väestö supistui jopa 23 prosentilla.

Väestön määrällinen muutos 2010-2019



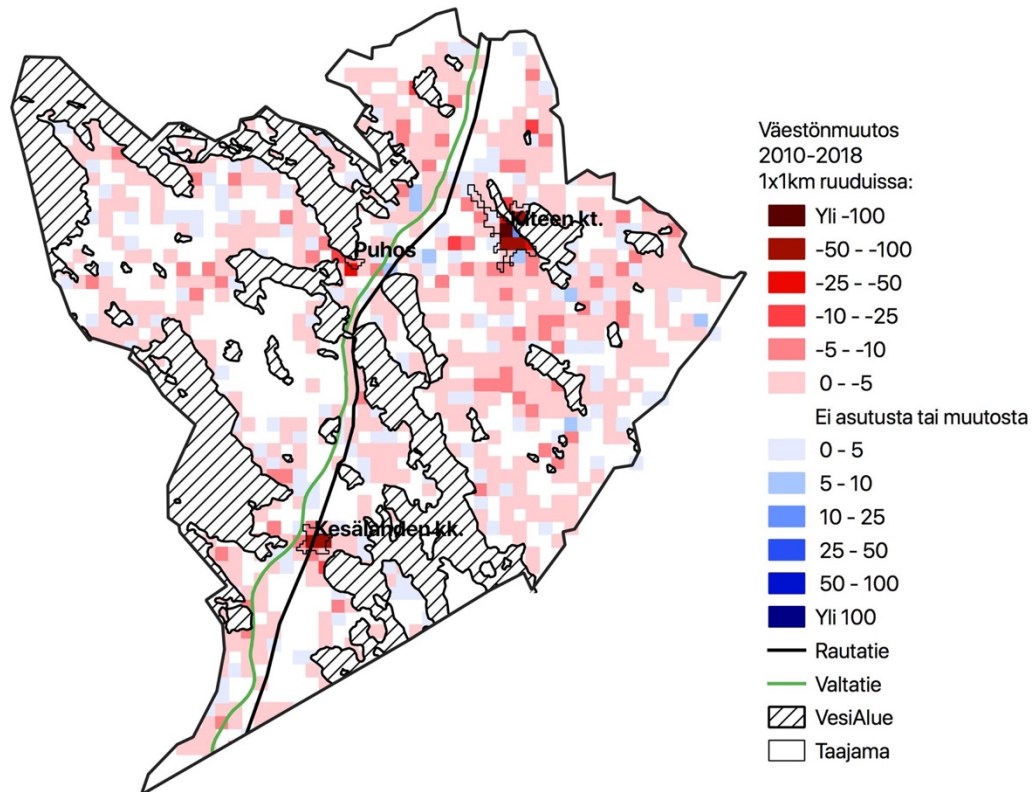
Väestönkehityksen indeksi 2010-2019 (2010=100)



Kiteen paikkatietoon perustuva väestönkehitys 2010-luvulla

Oheisessa kartassa kuvataan Kiteen sisäistä väestönkehitystä perustuen 1x1km väestöruutuihin vuosien 2010-2018 aikana.

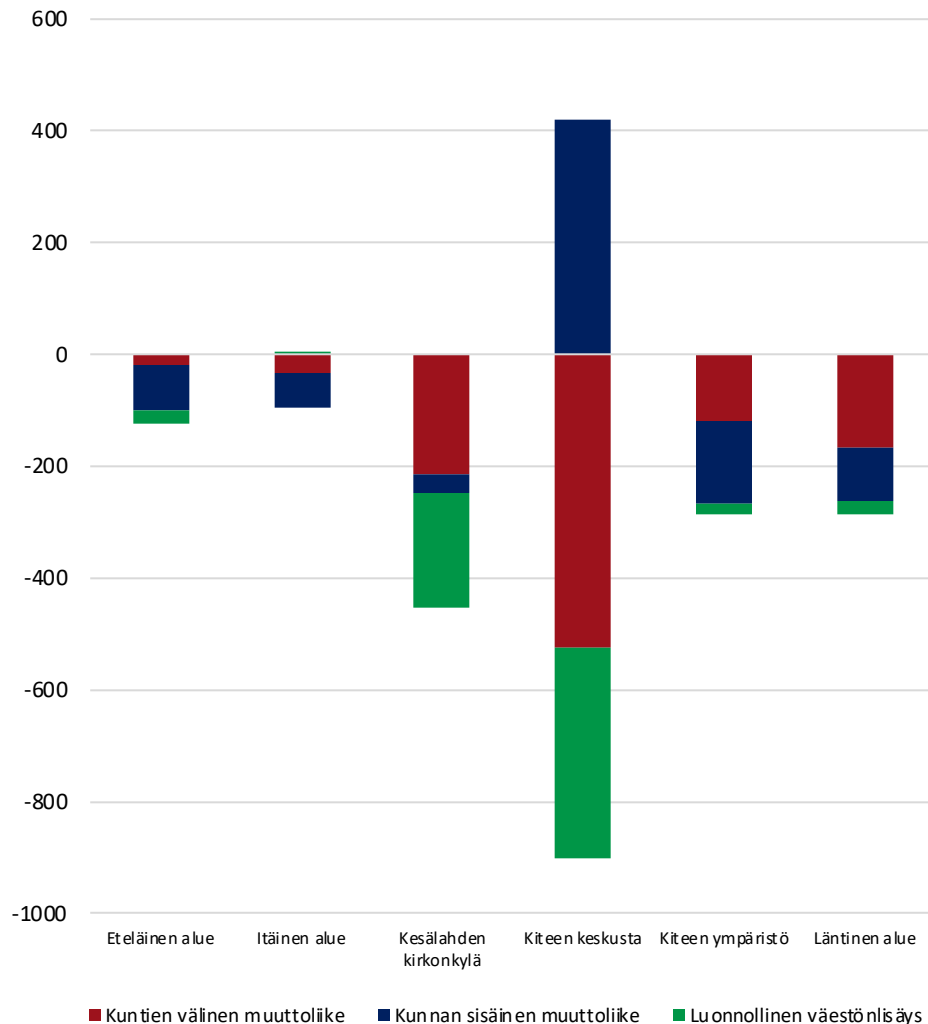
- Kiteen asutuista väestöruuduista 2010-luvun aikana puolissa väestö supistui ja joka viidennessä väestö kasvoi. Etenkin kasvu oli hyvin maltillista, Kiteessä ei ollut yhtään yli 25 asukkaalla kasvanutta neliökilometriä 2010-luvun aikana.
- Kiteen keskustaajaman väestö supistui voimakkaasti, koko kaupungin voimakkaimmin supistuneet väestöruudut sijoittuivat Kiteen keskustaajamaan, yksittäisessä väestöruudussa väkiluku laski jopa 118 asukkaalla. Kohtuullista kasvua tapahtui vain yhdessä väestöruudussa Kiteen keskustassa Kiteenjärven rannalla. Myös Kiteen keskustaajamaa ympäröivä harvemmin asutulla alueella väestö lähinnä supistui maltillisesti.
- Myös Kesälahden kirkonkylän alueella väestönkehitys jäi heikoksi ja paikoin väestöpohjaan suhteutettuna väkiluku laski voimakkaasti. Puhoksen taajaman alueella väestönkehitys jäi myös heikoksi. Haja-asutusalueilla väestö lähinnä supistui maltillisesti.



Kiteen alueiden väestönmuutosten osatekijät 2010-2018

Oheisessa kuviossa on kuvattu Kiteen eri alueiden väestönkehityksen osatekijöitä 2010-luvulla. On huomionarvoista, että luonnollisessa väestönlisäyksessä on hieman epävarmuutta puuttuvien kuolleiden takia (3,9 % Kiteessä; kts. liite 2.). Lisäksi maahanmuutosta ei ole saatavilla osa-alueen tietoja.

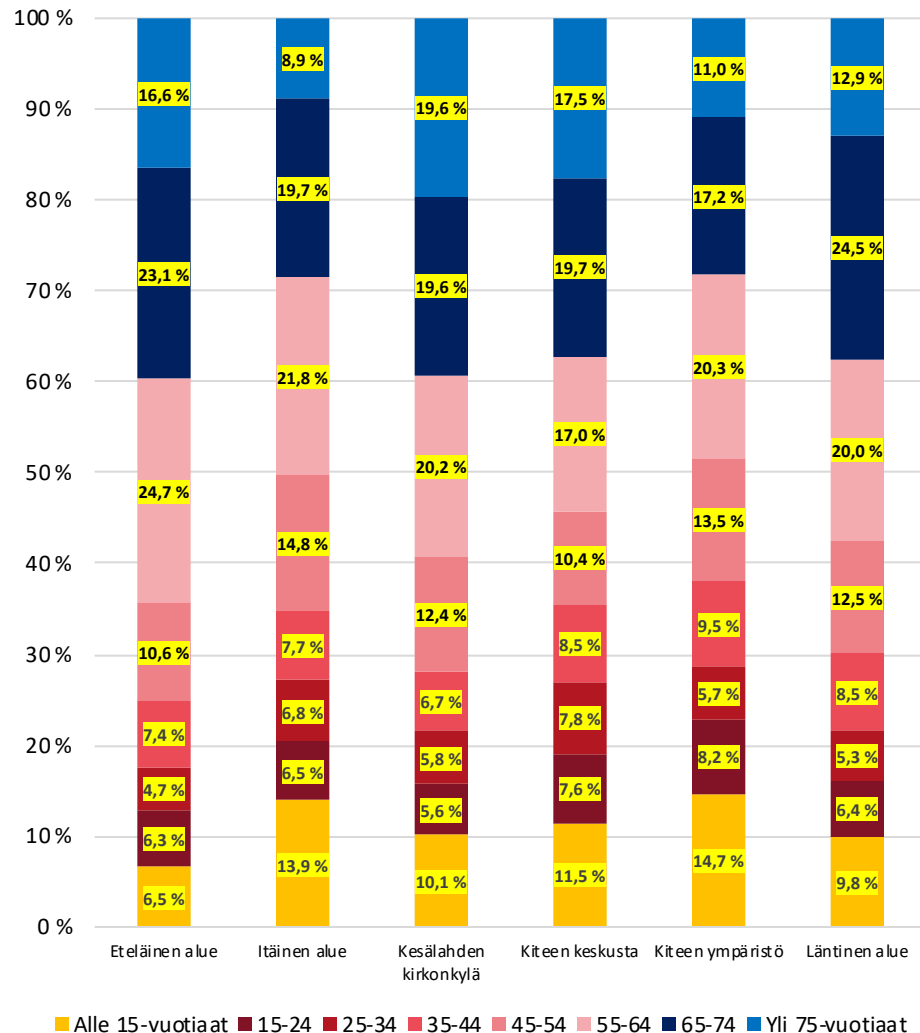
- Vuosien 2010-2018 aikana Kiteen kaikilla tarkastelualueilla luonnollinen väestönlisäys jäi negatiiviseksi; määrällisesti luonnollinen väestönlisäys oli negatiivisinta Kiteen keskustassa, mutta asukaslukuun suhteutettuna etenkin Kesälahden k:n luonnollinen väestönlisäys jäi erittäin negatiiviseksi. Etenkin Kiteen keskustan luonnollinen väestönlisäys heikkeni 2010-luvun aikana laskeneen syntyvyyden vaikutuksesta.
- Kaikki Kiteen tarkastelualueet kärsivät muuttotappioita 2010-luvulla kuntien välisessä muuttoliikkeessä. Kiteen keskustan muuttotappiota olivat sekä määrällisesti, että asukaslukuun suhteutettuna suurimmat tarkastelualueista, mutta myös Kesälahden k:n, Kiteen ympäristö ja läntiset alueet kärsivät huomattavia muuttotappioita. Suurin osa muuttotappioista selittyy nuorten muuttoliikkeellä, mutta Kitee ja Kiteen keskusta kärsivät muuttotappioita myös yli 25-vuotiaiden ryhmässä.
- Kunnan sisällä tapahtuva muuttoliike kasvattaa Kiteen keskustaa ja keskittää kaupungin väestöä. Etenkin maaseutumaiset alueet kärsivät 2010-luvulla huomattavia muuttotappioita Kiteen keskustalle. Nämä muuttovoitot selittävät Kiteen keskustan muuta kuntaa maltillisempaa väestön supistumista 2010-luvulla.



Kiteen alueiden ikärakenne vuonna 2019

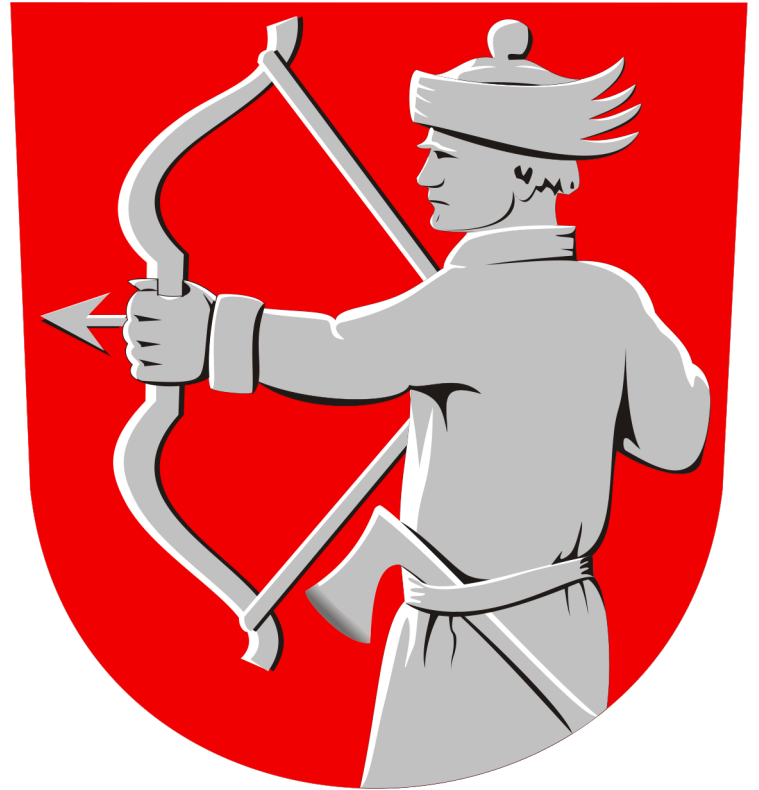
Viereisessä kuviossa kuvataan Kiteen eri alueiden väestön ikärakennetta vuonna 2019.

- Kiteen eri tarkastelualueiden ikärakenteessa on huomattavia eroja niin taajamien ja maaseutualueiden välillä kuin eri maaseutualueiden välillä. Lasten (alle 15-vuotiaat) osuus oli korkea suhteessa Kiteen tasoon Itäisillä alueilla ja Kiteen ympäristössä, kun taas Läntisillä ja Eteläisillä alueilla lasten osuus oli erittäin matala. Kesälahden k:n ja Kiteen keskustan lasten osuus oli myös matala.
- Eröt ovat suuria myös työikäisen väestön osuuksissa. Työikäisen väestön osuudet olivat korkeimmillaan Itäisillä alueilla ja Kiteen ympäristössä, joiden väestöstä hieman yli 57 prosenttia oli työikäisiä vuonna 2019. Näillä alueilla etenkin 45-64-vuotiaiden osuus oli korostunut. Työikäisen väestön osuus oli taas matalimmillaan Kiteen keskustassa ja Kesälahden kirkonkylässä, joissa 51 prosenttia väestöstä oli 15-64-vuotiaita. Kiteen keskustassa nuorten ja nuorten aikuisten osuus oli kuitenkin korkein Kiteen tarkastelualueista.
- Eläkeikäisen väestön osuus oli vuonna 2018 erittäin korkea Kiteessä. Ainoastaan Itäisillä alueilla ja Kiteen ympäristössä yli 65-vuotiaan väestön osuus jäi alle 30 prosenttiin; näillä alueilla etenkin yli 75-vuotiaiden määrä jäi matalaksi. Muilla alueilla eläkeikäisen väestön osuus oli lähes 40 prosenttia väestöstä; Kiteen keskustan väestöstä 37,2 prosenttia Kesälahden kirkonkylän väestöstä 39,2 prosenttia oli eläkeikäisiä vuonna 2019. Taajama-alueilla etenkin yli 75-vuotiaan väestön osuus on korkea, osin näille alueille keskittyneiden palveluiden takia.



■ Alle 15-vuotiaat ■ 15-24 ■ 25-34 ■ 35-44 ■ 45-54 ■ 55-64 ■ 65-74 ■ Yli 75-vuotiaat

Lieksa



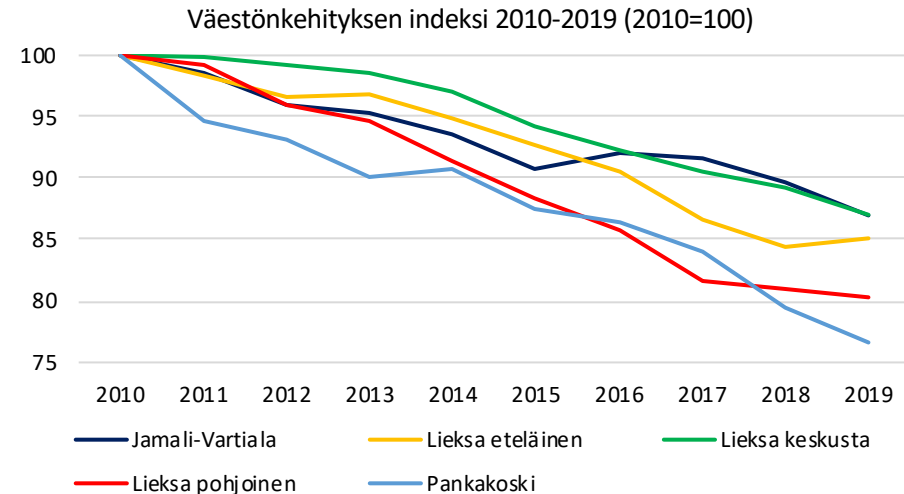
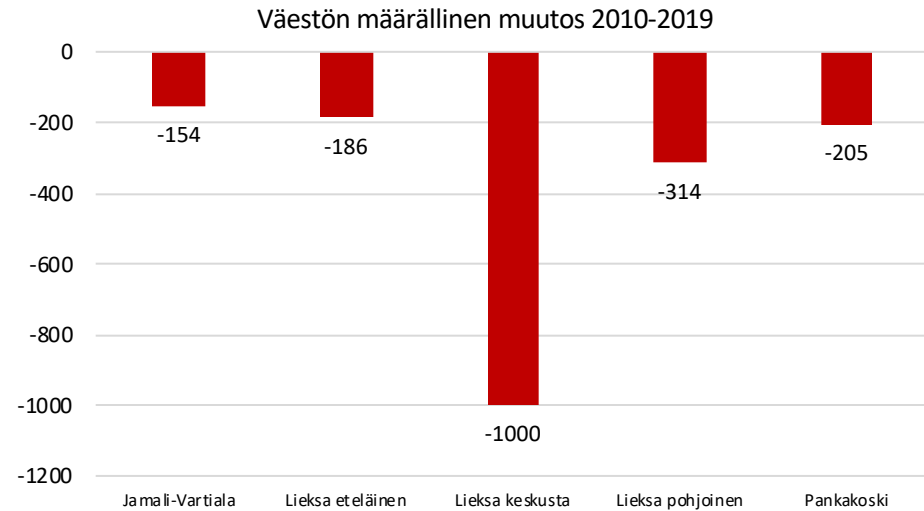
Lieksan tarkastelualueet

Tarkastelualueen nimi	Tarkastelualueen luokka	Väkiluku	Osa-alueet	Tarkastelualueen nimi	Tarkastelualueen luokka	Väkiluku	Osa-alueet
Jamali-Vartiala	Paikalliskeskus	1028	422104 Vartiala 422310 Jamali	Lieksa pohjoinen	Muut alueet	1280	422205 Nurmijärvi 422206 Pankajärvi 422221 Savijärvi 422307 Viekinjärvi 422308 Savolanvaara 422309 Koriseva 422311 Kylänlahti 422312 Varpanen 422415 Ruunaa 422422 Itkiinpohja
Lieksa eteläinen	Muut alueet	1058	422413 Hatunkylä 422414 Kitsi 422523 Koli 422616 Vuonilahti 422617 Vuonisjärvi 422618 Lapalie 422719 Sokojärvi 422720 Jaakonvaara	Pankakoski	Paikalliskeskus	672	422103 Pankakoski
Lieksa keskusta	Keskustaajama	6706	422101 Keskusta 422102 Rantala				

Lieksan alueiden väestönkehitys 2010-luvulla

Viereisissä kuvioissa on kuvattu Lieksan alueiden väestönkehitystä 2010-luvulla. Ylemmässä kuviossa on kuvattu 2010-luvun absoluuttista väestönkehitystä ja alemmassa kuviossa 2010-luvun suhteellista väestönkehitystä indeksiä.

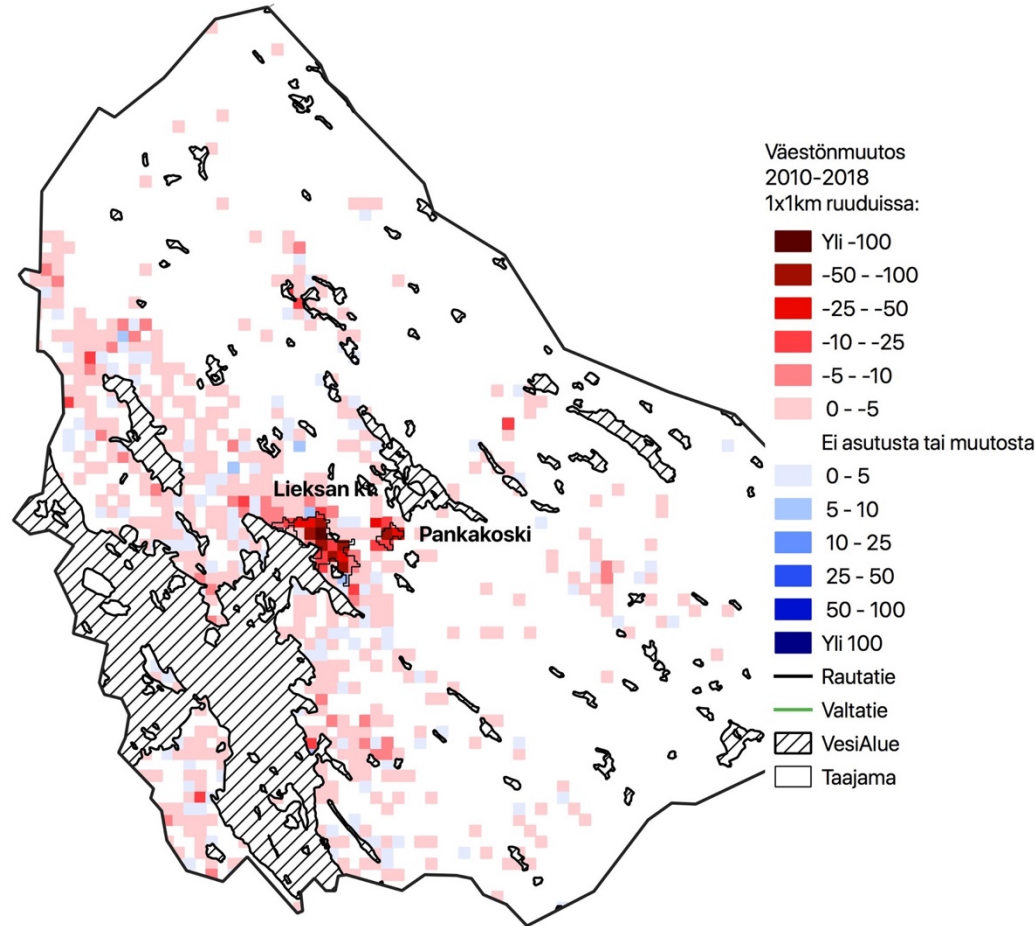
- Lieksan kaikkien tarkastelualueiden väestö supistui merkittävästi 2010-luvun aikana. Määrällisesti väestönkehitys oli heikointa Lieksan keskustassa, jossa asui 1 000 henkilöä vähemmän vuonna 2019 verrattuna vuoteen 2010.
- Myös suhteellinen väestönkehitys jäi heikoksi kaikilla Lieksan alueilla ja kaikkien tarkastelualueiden väestönkehityksen trendi oli voimakkaasti negatiivinen koko ajanjakson ajan, vaikka pienemmän väestöpohjan alueilla tapahtui vuositasolla myös kasvua.
- Supistuminen oli suhteellisesti tarkasteltuna maltillisinta Lieksan keskustassa (-13%), jossa väestönkehitys heikkeni merkittävästi 2010-luvun aikana. Jamali-Vartiolan suhteellinen väestönkehitys vastasi Lieksan keskustaa. Lieksan Eteläisten haja-asutusalueiden väestö supistui 2010-luvulla 15 prosentilla, kun taas Pohjoisten haja-asutusalueiden väestö supistui 19,7 prosentilla. Pankakosken väestönkehitys oli erityisen heikkoa: väestö supistui jopa 23,6 prosentilla.



Lieksa paikkatietoon perustuva väestönkehitys 2010-luvulla

Oheisessa kartassa kuvataan Lieksa sisäistä väestönkehitystä perustuen 1x1km väestöruutuihin vuosien 2010-2018 aikana.

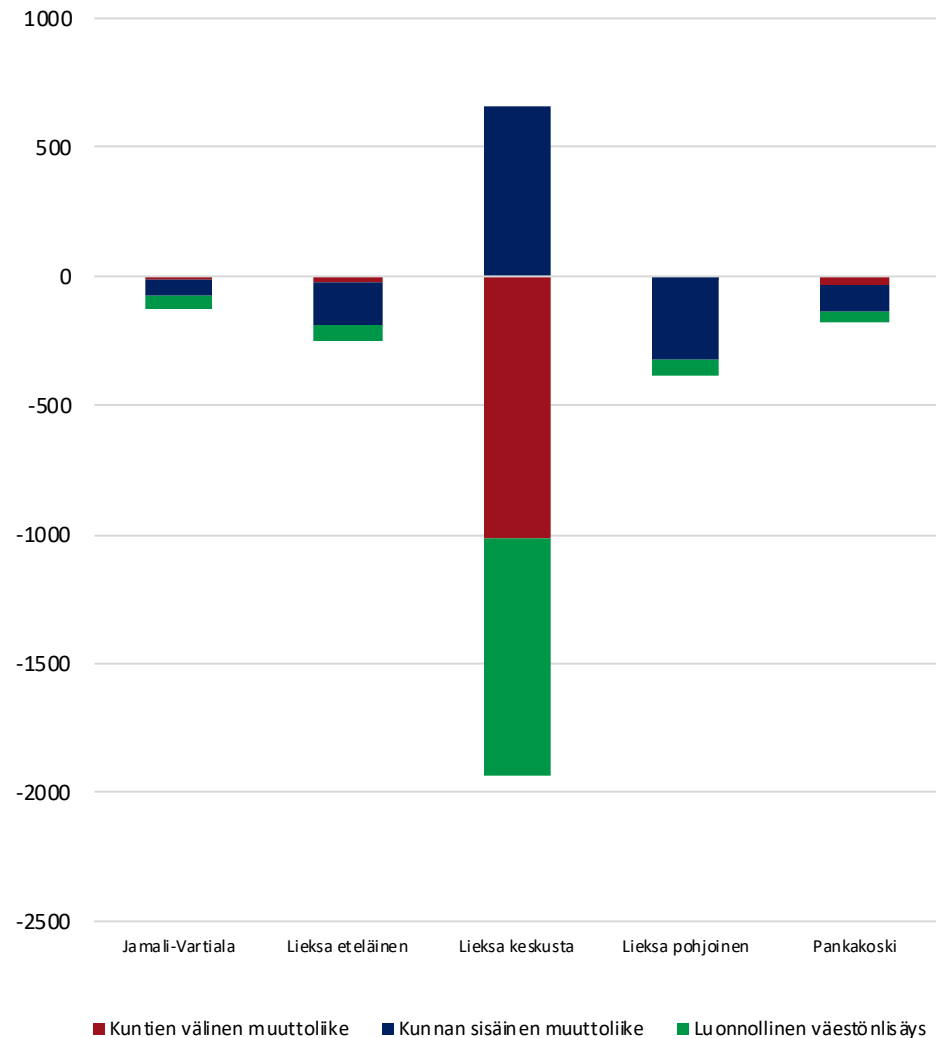
- Lieksan asutuista väestöruuduista hieman vajaa puolet (47%) oli supistuvia ja noin viidesosa kasvavia (21%). Näissä ruuduissa tapahtunut kasvu oli kuitenkin vaatimatonta, koko kunnan alueella eniten kasvaneessa väestöruudussa väkiluku kasvoi 7 asukkaalla. Suurin osa Lieksan pinta-alasta on kuitenkin asumaton.
- Lieksan keskustaajaman väestönkehitys jäi erittäin heikoksi 2010-luvulla myös väestöruututasolla. Käytännössä kaikissa keskustaajaman alueen väestöruuduissa väkiluku laski kohtuullisesti tai merkittävästi 2010-luvun aikana. Lieksan keskustaajaman alueella tai lähiympäristössä on vain pistemäisesti hieman kasvaneita väestöruutuja. Lieksan keskustan alueella on myös eniten supistunut yksittäinen väestöruutu, jossa väkiluku laski 171 asukkaalla.
- Myös Pankakosken taajaman ja lähiympäristön väestönkehitys jäi erittäin heikoksi. Harvaan asutuilla alueilla väestönkehitys oli taas lähinnä maltillisesti supistuvaa, joskin paikoin tapahtui myös pientä kasvua.



Lieksan alueiden väestönmuutosten osatekijät 2010-2018

Oheisessa kuviossa on kuvattu Lieksan eri alueiden väestönkehityksen osatekijöitä 2010-luvulla. On huomionarvoista, että luonnollisessa väestönlisäyksessä on hieman epävarmuutta puuttuvien kuolleiden takia (2,4 % Lieksassa; kts. liite 2.). Lisäksi maahanmuutosta ei ole saatavilla osa-alueen tietoja, **joka kasvattaa etenkin Lieksan keskustan väkilukua.**

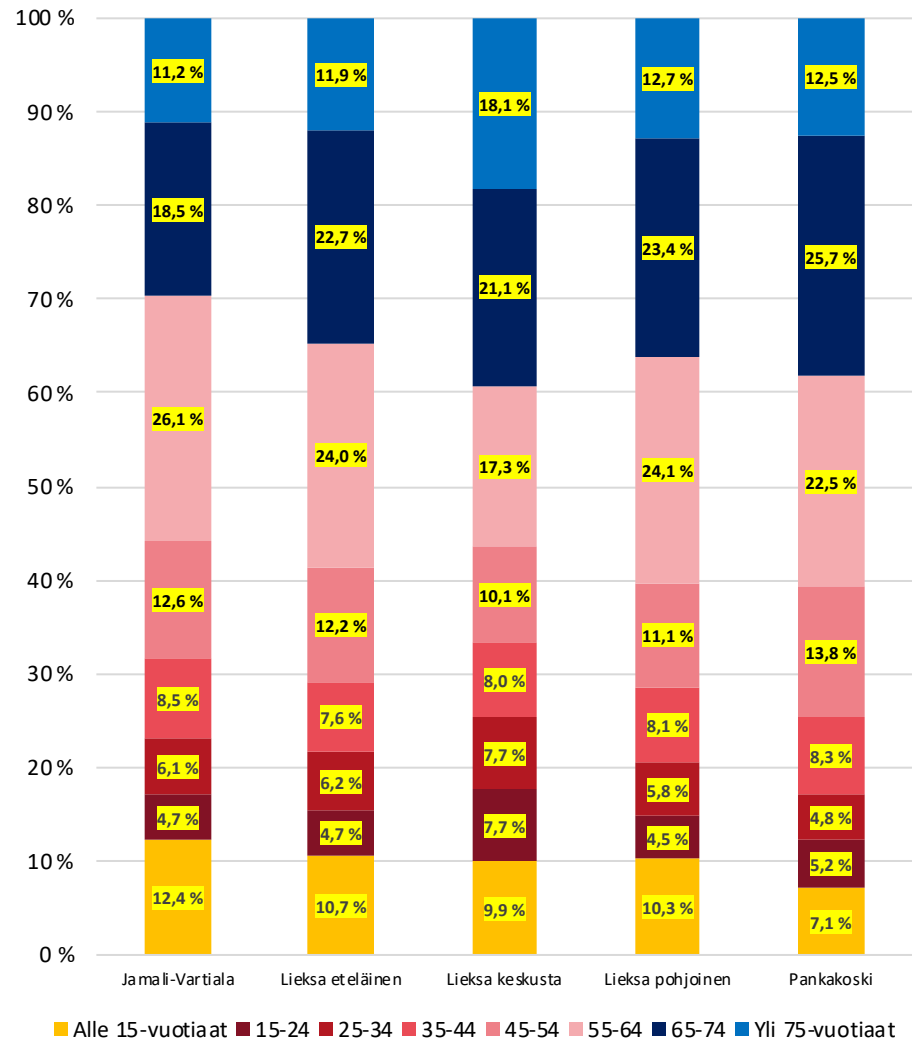
- Lieksan luonnollinen väestönlisäys jäi erittäin negatiiviseksi 2010-luvulla iäkkään väestön sekä 2010-luvulla laskeneen syntyvyyden vaikutuksesta. Negatiivinen luonnollinen väestönlisäys heijastui etenkin Lieksan keskustaan, jossa kuolleiden määrä ylitti syntyneiden määrän yli 900:lla 2010-luvun aikana. Luonnollinen väestönlisäys jäi kuitenkin huomattavan negatiiviseksi myös muilla Lieksan alueilla väestöpohjaan suhteutettuna.
- Lieksan keskusta kärsi erittäin suurista muuttotappiosta 2010-luvun aikana muulla maalla. Lieksan muut tarkastelualueet eivät sen sijaan kärsineet erityisen suurista muuttotappiosta kuntien välisessä muuttoliikkeessä. Lieksan ja Lieksan keskustan muuttotappioista suurin osa perustui nuorten muuttoliikkeeseen, joskin Lieksan keskusta kärsi maltillisia muuttotappiosta myös yli 25-vuotiaiden ryhmässä. Lieksan muuttotappioista huomattava osa on vieraskielisten (jatko)muuttoa.
- Kunnan sisäinen muuttoliike keskittää kaupungin väestöä Lieksan keskustajamaan, ja pitää keskustajaman väestönkehityksen maltillisempana kuin muiden alueiden. Kunnan sisäinen muuttoliike on merkittävin kaikkia muita Lieksan tarkastelualueita supistava tekijä.



Lieksan alueiden ikärakenne vuonna 2019

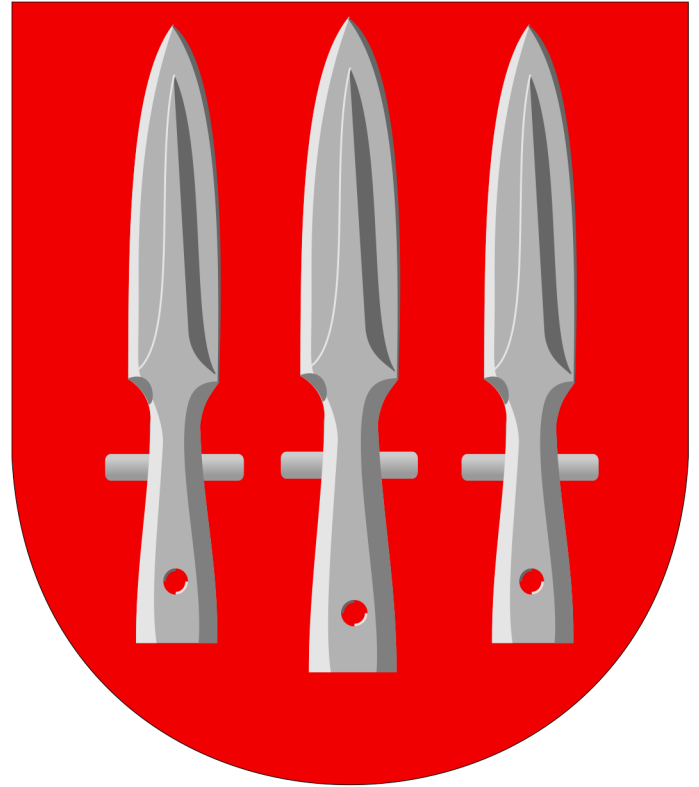
Viereisessä kuviossa kuvataan Lieksan eri alueiden väestön ikärakennetta vuonna 2019.

- Lasten osuus Lieksan väestöstä jäi matalaksi vuonna 2019 kaikilla tarkastelualueilla. Alueiden välillä oli kuitenkin maltillisia eroja. Jamala-Vartialassa lasten osuus oli korkeimmillaan, kun taas etenkin taajamissa (Lieksan keskusta ja Pankakoskella) lasten osuu oli erittäin matala.
- Työikäisen väestön osuus jäi etenkin Lieksan keskustassa matalaksi; Lieksan keskustan väestöstä vain puolet oli työikäisiä vuonna 2019. Pankakoskella ja Lieksan harvemmin asutuilla alueilla (pl. Jamali-Vartiala) työikäisen väestön osuus oli hieman korkeampi, kun taas Jamali-Vartialassa työikäisen väestön osuus oli merkittävästi muita alueita korkeampi. Vaikka Lieksan keskustan työikäisen väestön osuus oli matalin koko kaupungista, keskustan nuorten ja nuorten aikuisten osuus oli taas koko kaupungin korkein; muilla alueilla etenkin 55-64-vuotiaiden osuus korostuu.
- Lieksan alueista ainoastaan Jamali-Vartialassa vähemmän kuin joka kolmas asukas oli yli 65-vuotias. Eläkeikäisen väestön osuus oli erityisen korostunut Lieksan keskustassa ja Pankakosken taajamassa, joissa eläkeikäisen väestön osuus lähenteli 40 prosenttia vuonna 2019. Lieksan keskustassa etenkin yli 75-vuotiaan väestön osuus oli erittäin korkea; tätä selittää palveluasumisen ja ikäihmisten palveluiden keskittyminen Lieksan keskustaajamaan.



■ Alle 15-vuotiaat ■ 15-24 ■ 25-34 ■ 35-44 ■ 45-54 ■ 55-64 ■ 65-74 ■ Yli 75-vuotiaat

Nurmes



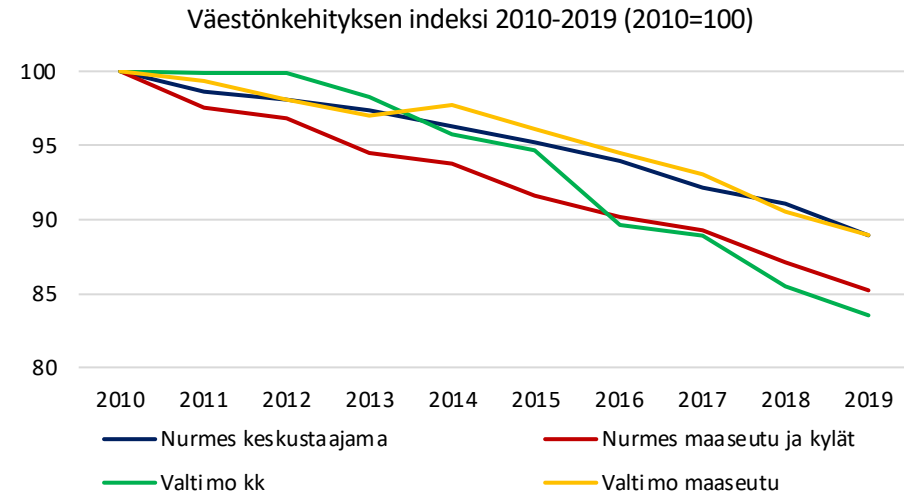
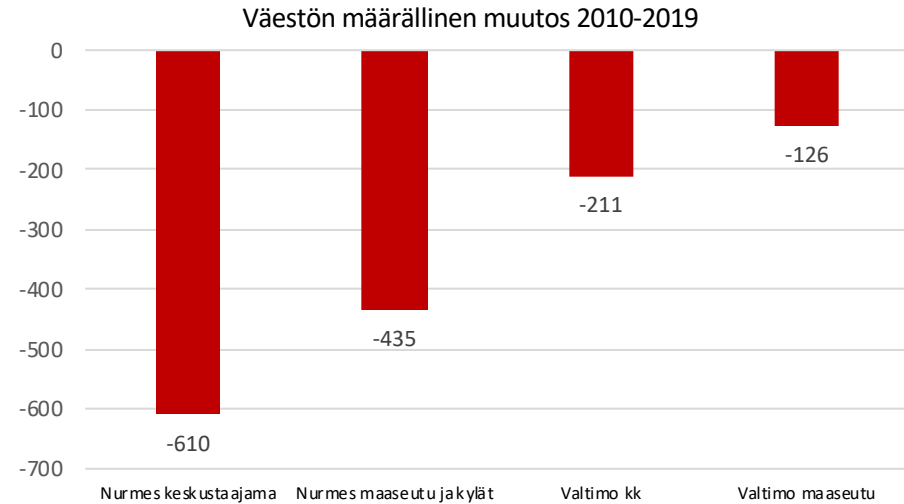
Nurmeksen tarkastelualueet

Tarkastelualueen nimi	Tarkastelualueen luokka	Väkiluku	Osa-alueet	Tarkastelualueen nimi	Tarkastelualueen luokka	Väkiluku	Osa-alueet			
Nurmes keskustaajama	Keskustaajama	4895	541111111 Läntinen kaup.osa	Valtimo kk	Paikalliskeskus	1069	541301001 Kirkonkylä			
			541112121 Itäinen kaup.osa				541301002 Haapakylä			
			541112122 Lehtovaara				541301003 Tuovila			
			541112123 Hyvärilä				Valtimo maaseutu	Muut alueet	1013	541302004 Ylä-Valtimo
			541112124 Ritoniemi							541302005 Sivakkavaara
			541112125 Tiirikkala							541303006 Karhunpää
			541113131 Porokylä							541303007 Kalliojärvi
			541113132 Pohjoispää							541304008 Pajukoski
			541113133 Laamila							541305009 Elomäki
			541113134 Pitkämäki							541305010 Nuolijärvi
			541113135 Huuhti							541305011 Koppelo
			541113136 Radantaus							541305012 Rasimäki
			541113137 Tuupala							541305013 Verkkojoki
			Nurmes maaseutu ja kylät				Muut alueet	2505	541221211 Nurmeskylä	541306014 Rumo
541221212 Tervapuro										
541221213 Kynsiniemi										
541222221 Petäiskylä										
541222222 Kuohatti										
541222223 Saramo										
541222224 Ylikylä										
541223231 Höljäkkä										
541223232 Lipinlahti										
541224241 Jokikylä										
541224242 Savikylä										
541224243 Salmenkylä										

Nurmeksen alueiden väestönkehitys 2010-luvulla

Viereisissä kuvioissa on kuvattu Nurmeksen alueiden väestönkehitystä 2010-luvulla. Ylemmässä kuviossa on kuvattu 2010-luvun absoluuttista väestönkehitystä ja alemmassa kuviossa 2010-luvun suhteellista väestönkehitystä indeksinä. Nurmeksen kuntaliitos Valtimon kanssa on huomioitu luvuissa.

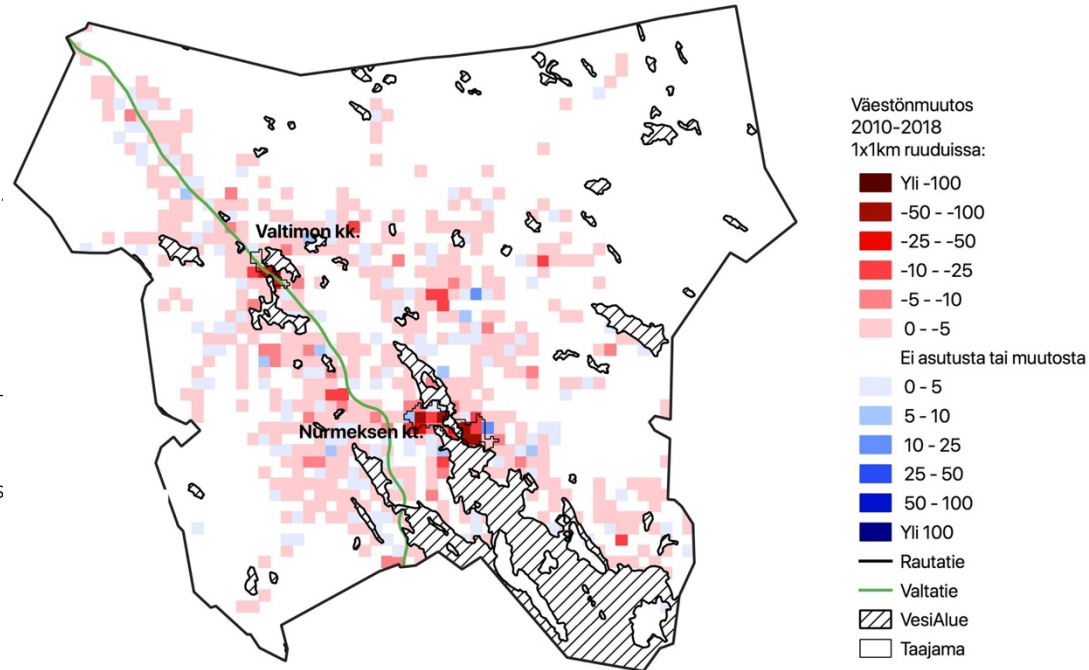
- Nurmeksen kaikkien tarkastelualueiden väestönkehitys jäi negatiiviseksi 2010-luvun aikana. Nurmeksen entisen kunnan alueella väestö supistui hieman yli 1 000 asukkaalla, kun taas Valtimon alueella väkiluku supistui hieman yli 330 asukkaalla vuosien 2010-2019 aikana.
- Nurmeksen eri tarkastelualueiden väestönkehitys oli kohtuullisen polarisoitunutta, etenkin Nurmeksen keskustaajaman ja Valtimon kk:n suhteellisessa väestönkehityksessä oli huomattavan suuria eroja. Nurmeksen keskustaajaman väkiluku supistui noin 11 prosentilla vuosien 2010-2019 aikana: supistuminen oli tasaisen voimakasta koko ajanjakson ajan. Valtimon kk:n väkiluku taas supistui jopa 16,5 prosentilla 2010-luvun aikana: Supistuminen voimistui tarkastelujakson aikana. Haja-asutusalueiden kehityksessä oli myös eroja: Valtimon maaseudun väkiluku supistui 2010-luvulla 11 prosentilla, kun taas Nurmeksen maaseudun ja kylien väkiluku supistui 14,8 prosentilla.



Nurmeksens paikkatietoon perustuva väestönkehitys 2010-luvulla

Oheisessa kartassa kuvataan Nurmeksens sisäistä väestönkehitystä perustuen 1x1km väestöruutuihin vuosien 2010-2018 aikana.

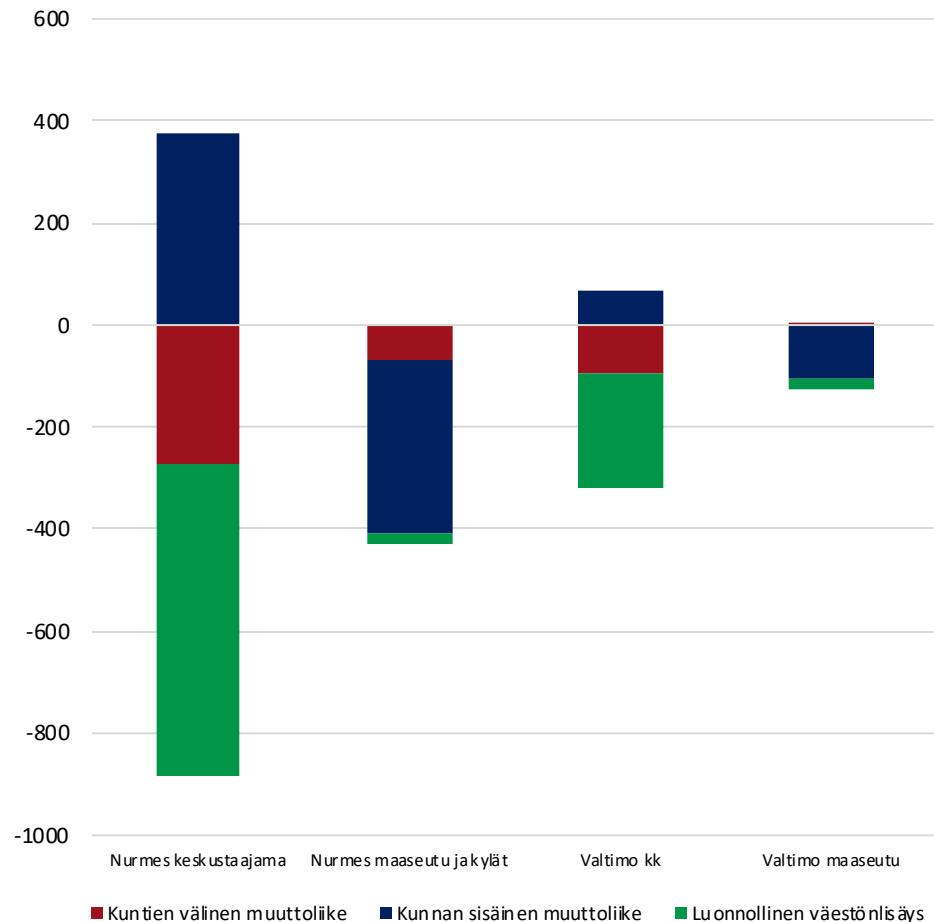
- Nurmeksens pinta-alasta suurin osa on asumatonta, mutta asutuista alueista noin puolet on väestöpohjaltaan supistuvia kun taas 22 prosenttia asutuista alueita kasvoi 2010-luvun aikana. Tapahtunut kasvu oli kuitenkin maltillista, yksittäisen neliökilometrin vahvin kasvu koko Nurmeksessä oli +12 henkilöä vuosien 2010-2018 aikana.
- Nurmeksens keskustaajaman väestönkehitys jäi heikoksi 2010-luvun aikana. Käytännössä koko ydinkeskustan alue supistui voimakkaasti, ja kasvua tapahtui vain pistemäisesti taajaman reunoilla. Taajaman lähiympäristössä väestönkehitys oli myös heikkoa.
- Valtimon keskustaajaman väestönkehitys oli myös heikkoa 2010-luvulla, käytännössä kaikki väestöruudut keskustaajamassa sekä keskustaajaman lähiympäristössä olivat supistuvia 2010-luvulla. Nurmeksens harvemmin asuttujen alueiden väestönkehitys jäi myös 2010-luvulla heikoksi, joskin paikalliset muutokset olivat maltillisia.



Nurmeksen alueiden väestönmuutosten osatekijät 2010-2018

Oheisessa kuviossa on kuvattu Nurmeksen eri alueiden väestönkehityksen osatekijöitä 2010-luvulla. On huomionarvoista, että luonnollisissa väestönlisäyksessä on hieman epävarmuutta puuttuvien kuolleiden takia (2,4 % Nurmeksessa; kts. Liite 2.). Lisäksi maahanmuutosta ei ole saatavilla osa-alueen tietoa.

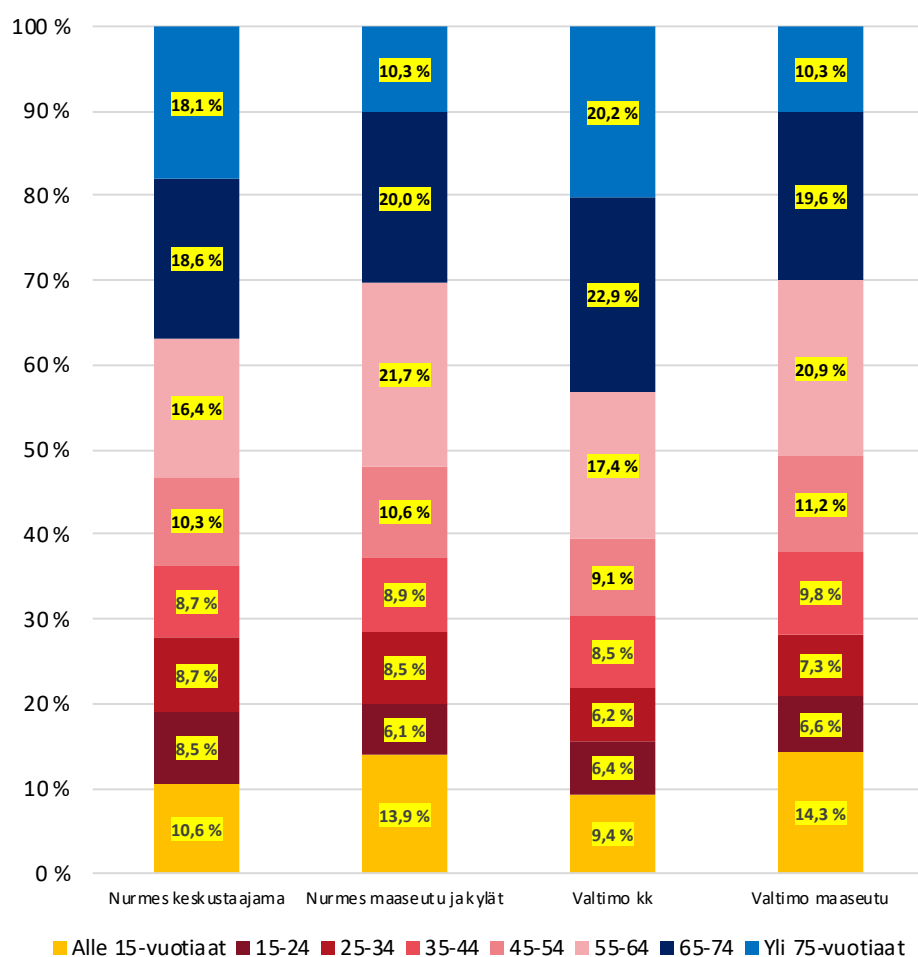
- Nurmeksen keskeisin väestöä supistava tekijä on ollut 2010-luvulla heikko luonnollinen väestönlisäys, joka perustuu kaupungin väestön ikärakenteeseen; iäkkään väestön johdosta kuolleiden määrä on vuositasolla merkittävästi syntyneiden määrää korkeampi. Luonnollinen väestönlisäys näkyy voimakkaana supistumisena etenkin keskustaajamissa; maaseutumailla luonnollisen väestönlisäyksen vaikutus on vähäisempi. Nurmeksessa ei ollut koko maan tavoin havaittavissa voimakasta syntyvyyden alenemista 2010-luvulla, vaikkakin syntyneiden määrän trendi olikin maltillisesti laskeva.
- Nurmes kärsi kohtuullisen suuria muuttotappioita 2010-luvulla, vaikkakin muuttotappiot olivat maltillisempia asukasluvuun suhteutettuna kuin esimerkiksi muissa Pohjois-Karjalan seutukaupungeissa. Kuntien välinen muuttoliike supisti etenkin taajamien väestöä; Nurmeksen maaseudun muuttotappiot olivat maltillisia ja Valtimon maaseutu sai vähäisiä muuttovoittoja kuntien välisistä muuttajista. Nurmeksen muuttotappiot perustuvat nuorten muuttoliikkeeseen; kaikki Nurmeksen alueet saivat muuttovoittoja yli 25-vuotiaiden muuttoliikkeestä.
- Kunnan sisäinen muuttoliike keskittää väestöä taajamiin, etenkin Nurmeksen keskustaajamaan, mutta myös Valtimon taajamaan. Kunnan sisäinen muuttoliike oli maaseutualueita eniten supistava väestönmuutoksen osatekijä.



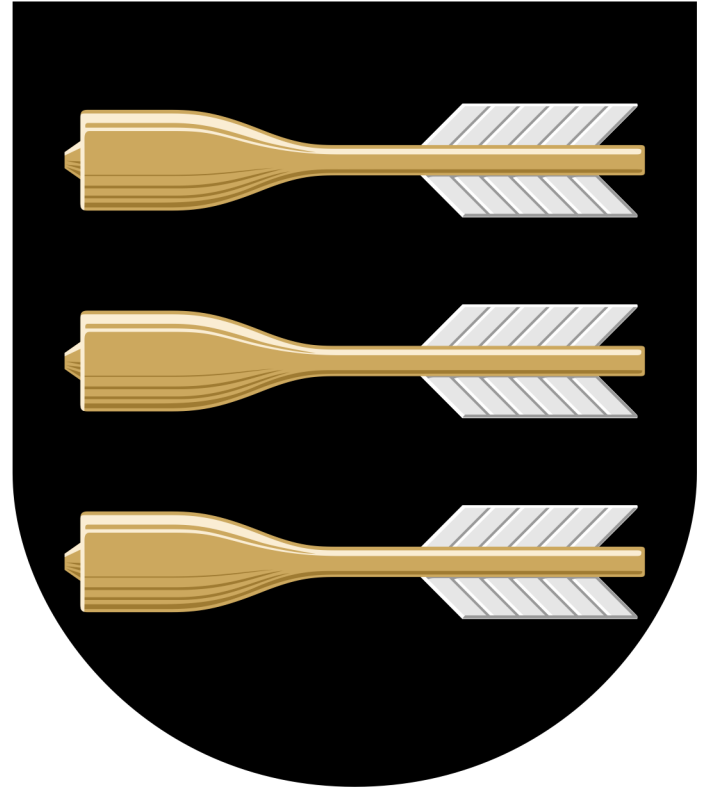
Nurmeksen alueiden ikärakenne vuonna 2019

Viereisessä kuviossa kuvataan Nurmeksen eri alueiden väestön ikärakennetta vuonna 2019.

- Nurmeksessa etenkin taajamien ja maaseutualueiden ikärakenteet poikkeavat toisistaan. Lasten osuus väestöstä oli matala kaikilla Nurmeksen alueilla, mutta erityisesti taajamissa lasten osuus jäi erittäin matalaksi; Nurmeksen keskustaajamassa noin joka kymmenes ja Valtimon kirkonkylässä alle joka kymmenes asukas oli alle 15-vuotias.
- Vastaava ero säilyy työikäisen väestön osuuksissa: Maaseutualueilla noin 56 prosenttia väestöstä oli vuonna 2019 työikäisiä, kun taas Nurmeksen keskustaajamassa 52,6 prosenttia ja Valtimon kirkonkylässä 47,6 prosenttia väestöstä oli 15-64-vuotiaita. Työikäisen väestön rakenteessa oli myös eroja: Nurmeksen keskustaajamassa nuorten ja nuorten aikuisten (15-34-vuotiaat) osuus oli muita alueita korostuneempi, kun taas muilla alueilla etenkin 55-64-vuotiaan väestön osuus oli korkea.
- Eläkeikäisen väestön osuus oli korkea kaikilla Nurmeksen tarkastelualueilla, mutta erot kunnan sisällä olivat suuret etenkin maaseutumaisen alueiden ja taajamien välillä. Maaseutumaisilla alueilla noin 30 prosenttia väestöstä oli eläkeikäisiä, kun taas Nurmeksen keskustaajamassa 37 prosenttia ja Valtimon kirkonkylässä 43,1 prosenttia väestöstä oli yli 65-vuotiaita. Eroa selittää yli 75-vuotiaan väestön osuus, joka taajamissa lähes kaksinkertainen. Taajamien yli 75-vuotiaan väestön korkeaa osuutta selittänee palveluiden ja palveluasumisen keskittyminen taajamiin. Tämä selittää myös taajamien muita alueita merkittävästi heikompaa luonnollista väestönlisäystä.



Pieksämäki



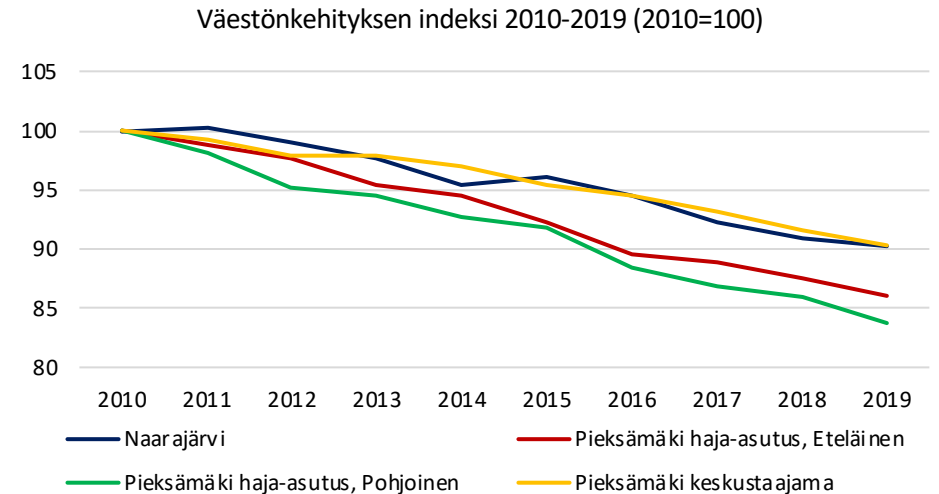
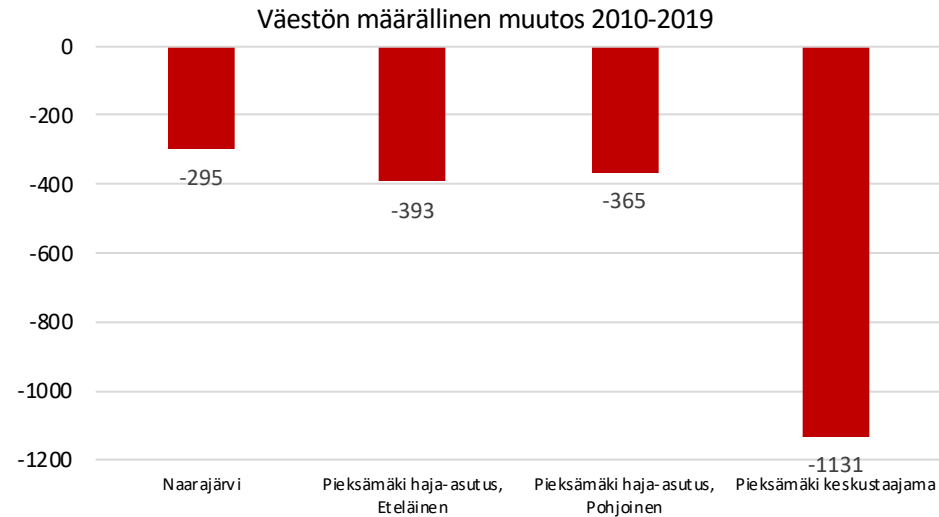
Pieksämäen tarkastelualueet

Tarkastelualueen nimi	Tarkastelualueen luokka	Väkiluku	Osa-alueet	Tarkastelualueen nimi	Tarkastelualueen luokka	Väkiluku	Osa-alueet
Naarajärvi	Paikalliskeskus	2726	593606001 Naarajärvi	Pieksämäki	Keskustaajama	10538	593106010 Hiekanpäänranta
Pieksämäki haja-asutus, Eteläinen	Muut alueet	2422	593505008 Pirttimäki 593505009 Selkiönharju 593505029 Säälampi 593606002 Pyhitty 593606003 Partaharju 593607001 Halkokumpu 593607002 Kylmämäki 593609001 Niskämäki 593611001 Vehmaskylä 593611002 Lamminmäki 593612001 Maavesi 593612002 Siikämäki 593814002 Montola 593814003 Hällinmäki 593814004 Kk:n lievealue 593814005 Virtasalmen kirkonkylä 593814006 Längelmäki 593814007 Tikkanmäki-Valkeamäki	keskustaajama			593106011 Hiekanpäänniemi 593108014 Ydinkeskusta 593109015 Hiekkapuro 593109016 Tallikangas 593207012 Etelä-Tahiniemi 593207013 Pohjois-Tahiniemi 593310017 Tölkölä 593310018 Limalampi 593310019 Konepaja 593311020 Itäkeskus 593311021 Tahinsuo 593311022 Kukkarojärvi 593311023 Kontiopiisto 593312024 Puutarhatie 593313025 Kukkaromäki 593313026 Nikulanmäki
Pieksämäki haja-asutus, Pohjoinen	Muut alueet	1880	593607003 Venetmäki 593608001 Vanaja 593608002 Mataramäki 593609002 Paltanen 593610001 Nenonpelto 593610002 Haapakoski 593713001 Kotämäki 593713002 Hietakylä 593713003 Rummukka 593713004 Heinämäki-Lahnankuttava 593713005 Sormula-Sakonkylä 593713006 Syvänsi-Niemenkylä 593713007 Ruuhilampi-Huhtimäki 593713008 Jäppilän kirkonkylä 593713009 Tihusniemi 593814001 Väisälä		593401001 Vangasjärvi 593401027 Vehkalampi 593402002 Pappilanmäki 593402003 Pappilanranta 593403004 Länsirinne 593403005 Yläristi 593404006 Soiselkä 593404007 Pienola 593505028 Nokkala		

Pieksämäen alueiden väestönkehitys 2010-luvulla

Viereisissä kuvioissa on kuvattu Pieksämäen alueiden väestönkehitystä 2010-luvulla. Ylemmässä kuviossa on kuvattu 2010-luvun absoluuttista väestönkehitystä ja alemmassa kuviossa 2010-luvun suhteellista väestönkehitystä indeksinä.

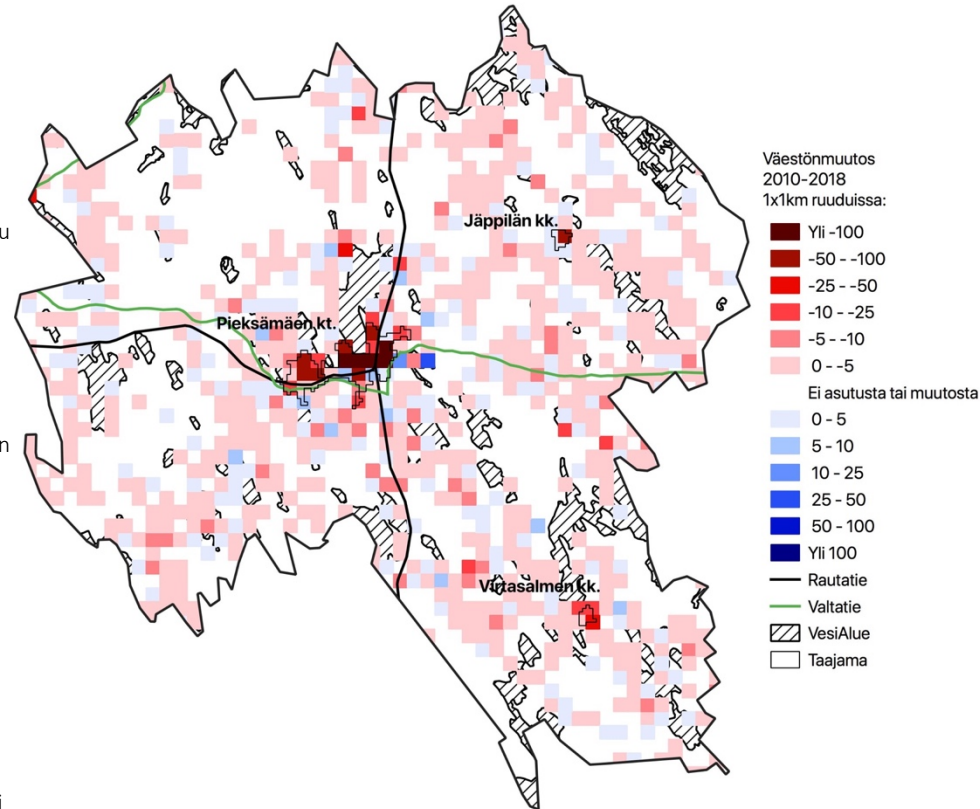
- Pieksämäen kaikkien tarkastelualueiden väestönkehitys jäi negatiiviseksi 2010-luvun aikana. Hieman yli puolet koko kunnan väestön supistumisesta tapahtui keskustaajaman alueella, mutta myös muiden alueiden väestönkehitys jäi merkittävän negatiiviseksi 2010-luvun aikana.
- Pieksämäen suhteellinen väestönkehitys oli maltillisesti polarisoitunutta kaupunkimaisten alueiden ja haja-asutusalueiden välillä. Pieksämäen keskustaajaman, ja tästä erotetun Naarajärven väkiluvut supistuivat 2010-luvun aikana hieman vajaalla 10 prosentilla. Haja-asutusalueiden (ja näillä alueilla sijaitsevien taajamien) väestönkehitys jäi heikommaksi: Eteläisellä alueella väkiluku laski 14 prosentilla, kun taas Pohjoisella alueella väkiluku laski 16,3 prosentilla.
- Keskustaajaman ja Naarajärven väkiluku oli laskusuuntaista koko tarkastelujakson ajan, joskin supistuminen on hieman voimistunut 2010-luvun aikana. Haja-asutusalueiden väestö supistui vaihtelevasti, mutta koko ajanjakson trendi oli voimakkaasti laskeva.



Pieksämäen paikkatietoon perustuva väestönkehitys 2010-luvulla

Oheisessa kartassa kuvataan Pieksämäen sisäistä väestönkehitystä perustuen 1x1km väestöruutuihin vuosien 2010-2018 aikana.

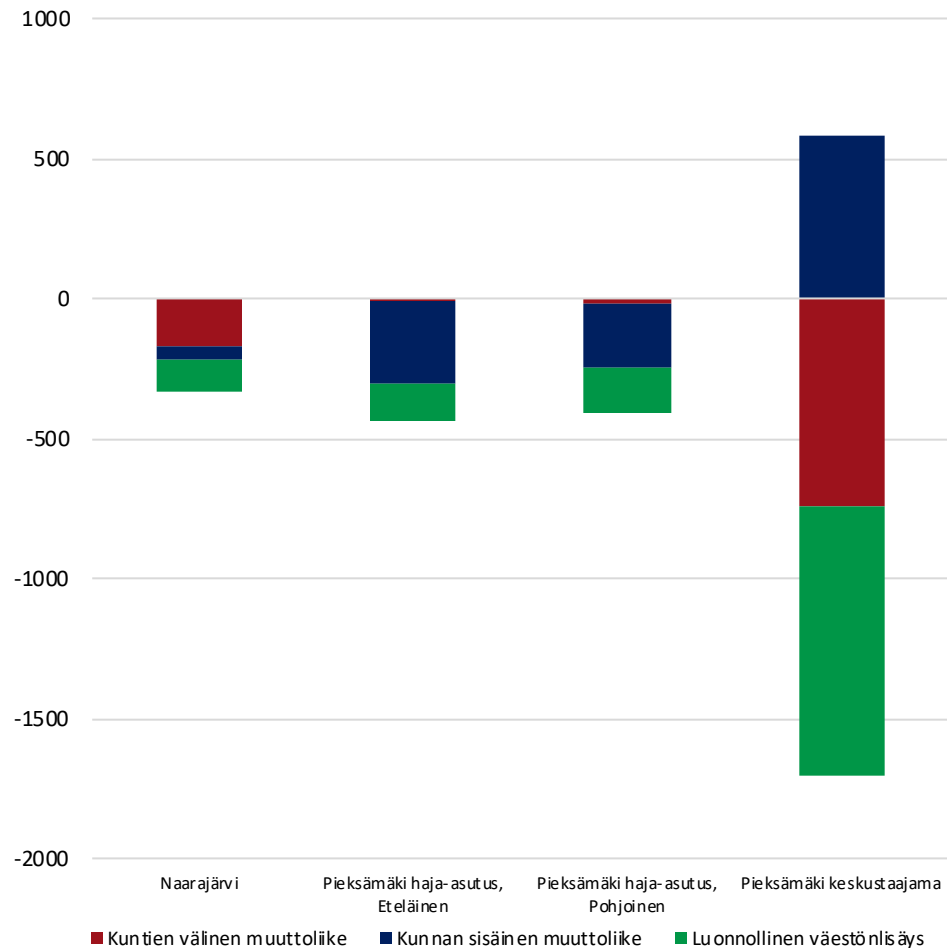
- Pieksämäen asutusta pinta-alasta noin puolet on supistuvaa aluetta, kun taas neljäsosassa asuttua aluetta väestö kasvoi 2010-luvun aikana. Tapahtunut kasvu oli kuitenkin hyvin maltillista, vain yhden väestöruudun alueella väkiluku kasvoi yli 25 asukkaalla. Sen sijaan voimakkaasti supistuneita väestöruutuja oli huomattavasti enemmän: 14 väestöruudussa väkiluku laski yli 25 asukkaalla ja näistä 12 yli 50 asukkaalla. Viidessä väestöruudussa väkiluku laski yli sadalla asukkaalla.
- Pieksämäen keskustaajaman paikkatietoon perustuva väestönkehitys oli erittäin heikkoa: lähes koko ydinkeskusta oli erittäin voimakkaasti supistuvaa aluetta; kaikki viisi väestöruutua, jossa väkiluku laski yli 100 asukkaalla sijaitivat keskustaajaman alueella. Keskustaajaman alueella tapahtunut kasvu oli pistemäistä ja hyvin maltillista ja sijoittui taajaman reunoille. Koko kaupungin eniten kasvanut väestöruutu (+40 as.) sijaitsi muutaman kilometrin itään keskustaajamasta. Myös Naarajärven alueella väestö lähinnä supistui, mutta supistuminen oli varsinaista keskustaajamaa maltillisempaa.
- Muiden Pieksämäen taajamien väestönkehitys oli myös heikkoa: Sekä Virtasalmen, että Jäppilän kk:n taajama-alueen väestö supistui, Jäppilässä voimakkaastikin (joskin Jäppilän reunoilla tapahtui myös pientä kasvua). Haja-asutusalueella väestö lähinnä supistui maltillisesti, joskin pistemäisesti tapahtui myös pientä kasvua ja voimakkaampaa supistumista.



Pieksämäen alueiden väestönmuutosten osatekijät 2010-2018

Oheisessa kuviossa on kuvattu Pieksämäen eri alueiden väestönkehityksen osatekijöitä 2010-luvulla. On huomionarvoista, että luonnollisissa väestönlisäyksessä on hieman epävarmuutta puuttuvien kuolleiden takia (2,3 % Pieksämäessä; kts. liite 2.). Lisäksi maahanmuutosta ei ole saatavilla osa-alueen tietoa.

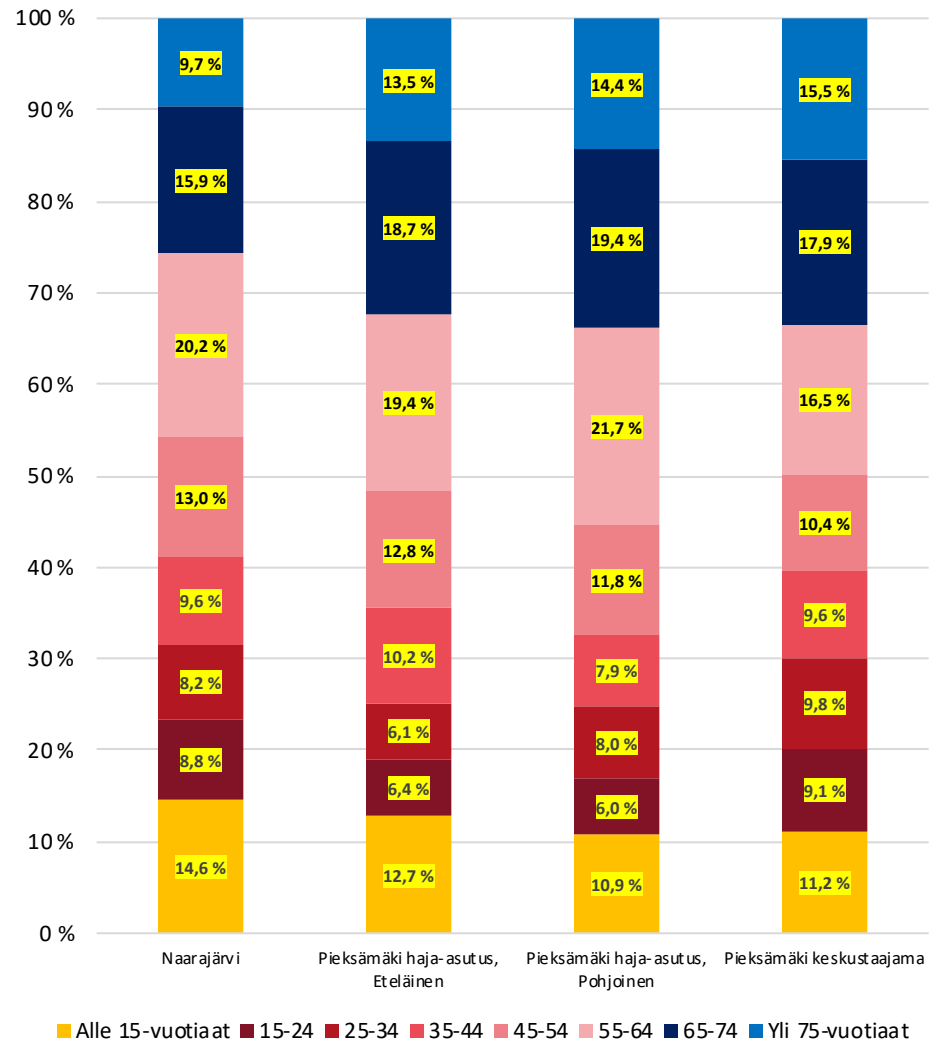
- Luonnollinen väestönlisäys oli selvästi merkittävin Pieksämäen väestöä supistava tekijä 2010-luvulla, joka pohjaa kaupungin vanhaan ikärakenteeseen. Syntyvyyden lasku on ollut myös voimakasta Pieksämäellä 2010-luvulla, joka on entisestään heikentänyt kaupungin jo ennestään negatiivista luonnollista väestönlisäystä. Luonnollinen väestönlisäys jäi erityisesti Pieksämäen keskustassa erittäin negatiiviseksi, alueella kuoli lähes 1 000 henkilöä enemmän kuin syntyi.
- Kuntien välinen muuttoliike on toinen merkittävä kaupungin väestöä supistava tekijä. Myös kuntien välisen muuttoliikkeen määrällinen vaikutus näkyy etenkin keskustaajamassa, joskin myös Naarajärvi kärsi merkittäviä muuttotappioita kuntien välisessä muuttoliikkeessä. Pieksämäen muut syrjäisemmät alueet eivät kärsineet merkittäviä muuttotappioita muille kunnille 2010-luvulla. Suurin osa Pieksämäen muuttotappioista selittyy kuitenkin nuorten muuttoliikkeellä; Pieksämäki kärsi vain hyvin pieniä muuttotappioita yli 25-vuotiaiden muuttoliikkeessä.
- Kunnan sisäinen muuttoliike keskittää Pieksämäen väestöä syrjäisemmilta alueilta keskustaajamaan. Kunnan sisäisen muuttoliikkeen vaikutus on huomattava ja piti keskustaajaman suhteellisen väestönkehityksen syrjäisempiä alueita merkittävästi vahvempaan.



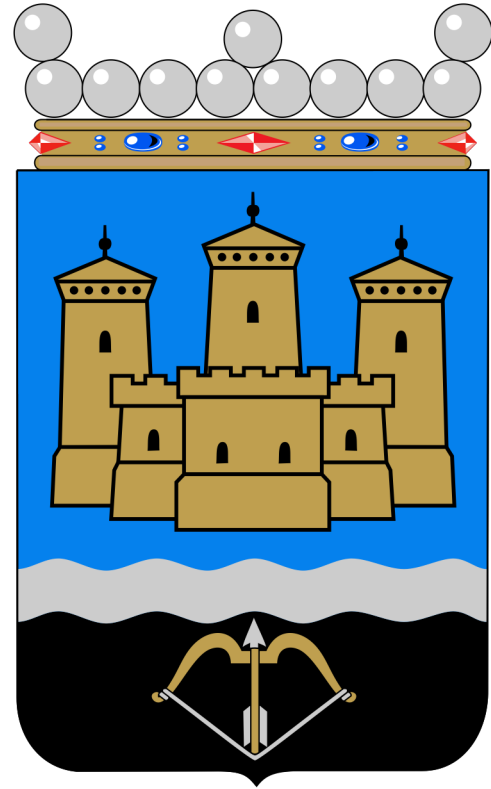
Pieksämäen alueiden ikärakenne vuonna 2019

Viereisessä kuviossa kuvataan Pieksämäen eri alueiden väestön ikärakennetta vuonna 2019.

- Erot Pieksämäen eri tarkastelualueiden ikärakenteissa ovat suurehkot. Lasten osuudessa väestöstä etenkin Naarajärvi poikkeaa muusta Pieksämäestä; Naarajärvellä lasten osuus on lähes 15 prosenttia, kun taas haja-asutusalueilla sekä Pieksämäen keskustaajamassa lasten osuus jää tätä merkittävästi matalammaksi.
- Myös työikäisen väestön osuudessa Naarajärvi erottuu muusta Pieksämäestä. Naarajärven asukkaista lähes 60 prosenttia oli 15-64-vuotiaita vuonna 2019, kun taas muilla alueilla noin 55 prosenttia väestöstä oli työikäisiä. Nuorten ja nuorten aikuisten osuus väestöstä oli huomattavan korostunut keskustaajamassa ja Naarajärvellä syrjäisempiin Pieksämäen alueisiin verrattuna. Näillä alueilla taas iäkkäämpien työikäisten osuus oli korostuneempi kuin keskustaajamassa.
- Naarajärveä lukuun ottamatta eläkeikäisen väestön osuus oli korkea Pieksämäen tarkastelualueilla; Keskustassa ja syrjäisemmillä alueilla noin joka kolmas asukas oli vuonna 2019 yli 65-vuotias. Naarajärvellä taas noin joka neljäs oli eläkeikäinen. Naarajärvellä etenkin yli 75-vuotiaiden osuus on merkittävästi muita alueita alempi.



Savonlinna



Savonlinnan tarkastelualueet

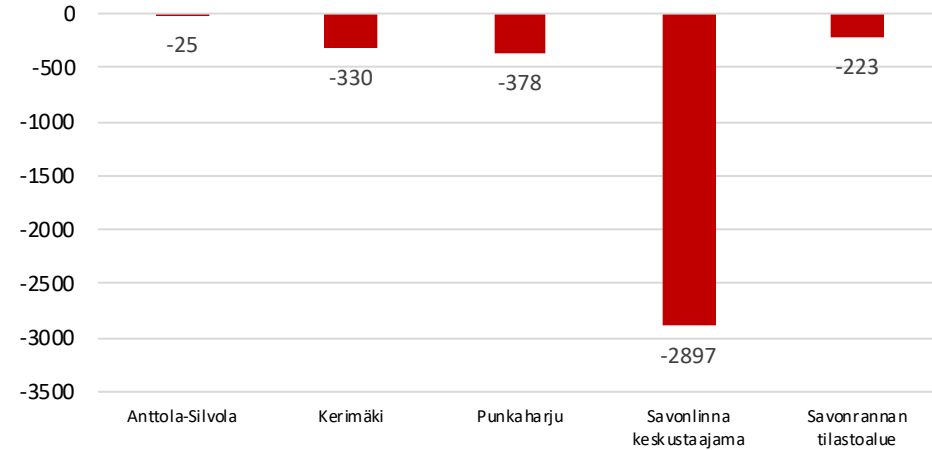
Tarkastelualueen nimi	Tarkastelualueen luokka	Väkiluku	Osa-alueet	Tarkastelualueen nimi	Tarkastelualueen luokka	Väkiluku	Osa-alueet											
Savonlinna keskustaajama	Keskustaajama	23384	740101 740101	Anttola-Silvola	Muut alueet	969	740501 Anttola-Silvola											
			740102 740102				740502 740502											
			740103 740103				Paikalliskeskus	2656	740601 Särkilahti									
			740104 740104															
			740105 740105							Paikalliskeskus	2775	740602 Putikko						
			740106 740106															
			740107 740107										Savonrannan tilastoalue	Muut alueet	827	740603 Punkasalmi		
			740108 740108															
			740109 740109														740604 Kulennoinen	
			740110 740110															
			740111 740111															740428 Savonrannan tilastoalue
			740212 740212															
			740213 740213															
			740214 740214															
			740215 740215															
			740216 740216															
			740217 740217															
			740218 740218															
			740219 740219															
			740220 740220															
			740221 740221															
			740222 740222															
			740223 740223															
			740224 740224															
			740225 740225															
			740226 740226															
			740327 740327															

Savonlinnan alueiden väestönkehitys 2010-luvulla

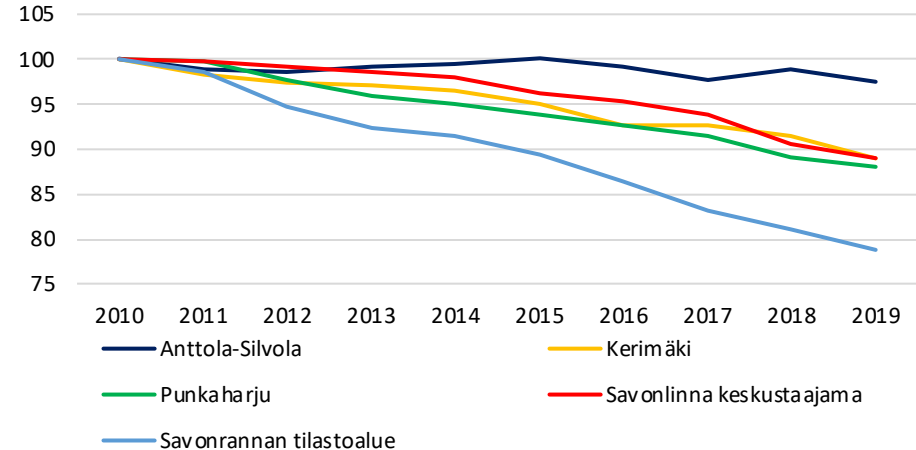
Viereisissä kuvioissa on kuvattu Savonlinnan alueiden väestönkehitystä 2010-luvulla. Ylemmässä kuviossa on kuvattu 2010-luvun absoluuttista väestönkehitystä ja alemmassa kuviossa 2010-luvun suhteellista väestönkehitystä indeksinä. On huomionarvoista, että Savonlinnan osa-alueista rakennetut tarkastelualueet eivät kata poikkeuksellisesti koko kaupungin väestöä, vaan 7,2 prosenttia väestöstä puuttuu (tilastointivirhe? Kts. Liite 1.)

- Savonlinnan kaikkien tarkastelualueiden väestönkehitys oli 2010-luvun aikana negatiivista. Keskustaajaman supistuminen selittää suurimman osan koko kaupungin kehityksestä; keskustaajaman supistuminen oli määrällisesti poikkeuksellisen voimakasta (suurin keskustaajaman supistuminen kaikista seutukaungeista).
- Savonlinnan keskustaajaman väestö supistui suhteellisesti tarkasteltuna 2010-luvun aikana hieman yli 11 prosentilla. Keskustaajaman väkiluku on supistunut koko 2010-luvun, mutta supistuminen oli maltillista vuoteen 2014 asti, jonka jälkeen supistuminen voimistui. Väestönkehitys heikentyi entisestään vuonna 2017, jonka jälkeen keskustaajaman väestönkehitys on ollut poikkeuksellisen negatiivista.
- Keskustaajaman väkiluku on suhteellisesti tarkasteltuna laskenut lähes vastaavan määrän kuin Kerimäen ja Punkaharjun väkiluvut. Anttola-Silvolan alueen väestönkehitys on taas ollut huomattavasti maltillisempaa kuin muussa kunnassa; alueen väkiluku laski vain 2,5 prosenttia 2010-luvulla. Savonrannan tilastoalueella väestönkehitys on taas ollut erityisen heikkoa: väkiluku laski yli 22 prosentilla 2010-luvulla.

Väestön määrällinen muutos 2010-2019



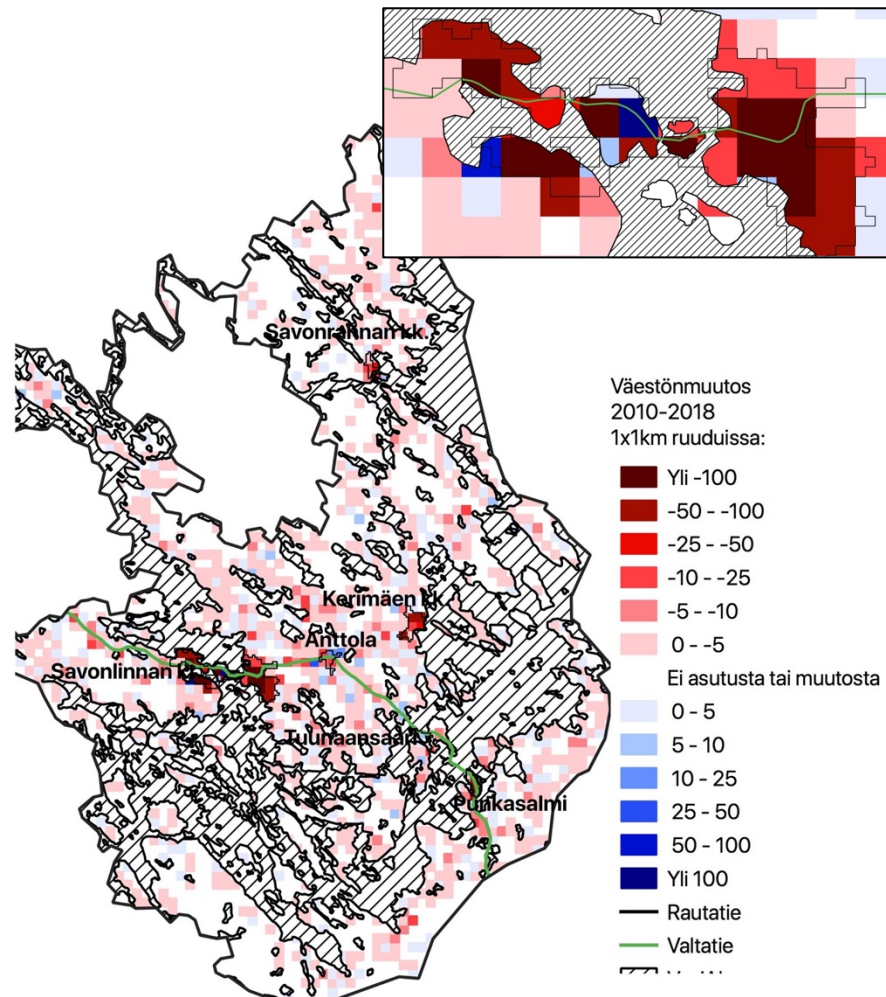
Väestönkehityksen indeksi 2010-2019 (2010=100)



Savonlinnan paikkatietoon perustuva väestönkehitys 2010-luvulla

Oheisessa kartassa kuvataan Savonlinnan sisäistä väestönkehitystä perustuen 1x1km väestöruutuuihin vuosien 2010-2018 aikana.

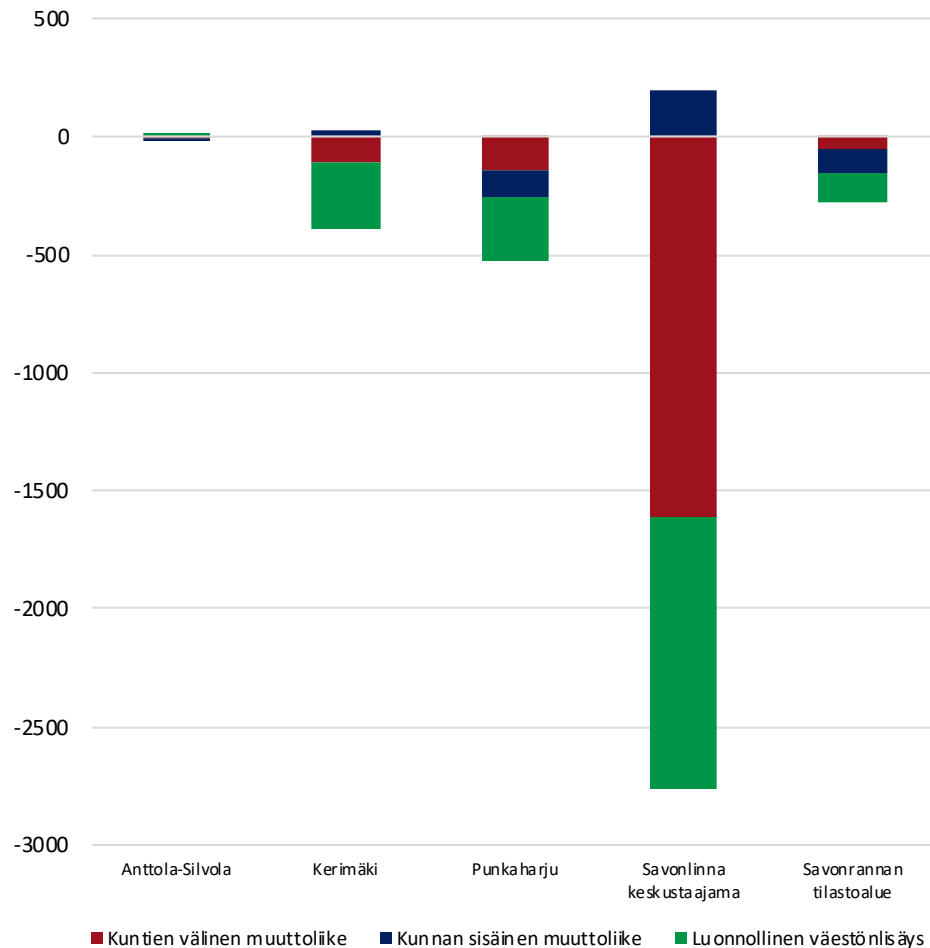
- Supistuminen on ollut Savonlinnan alueella voimakasta 2010-luvun aikana paikkatiedon perusteella; 30 väestöruudussa väkiluku laski yli 25 asukkaalla ja 10 ruudussa yli 100 asukkaalla. Paikoin supistuminen on ollut erittäin voimakasta: mutta toisaalta Savonlinnassa on tapahtunut myös huomattavaa kasvua, vahvin yksittäinen kasvu oli 126 asukasta Savonlinnan keskustassa.
- Savonlinnan keskustaajaman väestönkehitys on ollut paikkatiedon perusteella erittäin haastavaa 2010-luvun aikana. Lukuun ottamatta yksittäistä vahvan kasvun aluetta ydinkeskustassa ja muutamaa suhteellisen vahvan kasvun aluetta taajaman reunoilla, väestö on lähinnä supistunut voimakkaasti keskustaajamassa. Ydinkeskustan alueella väestö supistui yksittäisessä ruudussa 254 asukkaalla joka kuuluu koko maan suurimpiin yksittäisen neliökilometrin supistumisiin. Väestönkehitys oli erityisen heikkoa keskustaajamaan itäpuolella.
- Muissa taajamissa väestönkehitys jäi pääosin myös heikoksi: Kerimäen, Punkasalmen ja Savonrannan kk:n alueella ja lähiympäristössä väestönkehitys jäi lähinnä maltillisen tai kohtuullisen negatiiviseksi. Anttolan taajamassa kehitys oli vaihtelevampaa, vaikka alueella paikoin väestö supistui kohtuullisesti, tapahtui taajaman alueella myös kohtuullista kasvua. Harvemmin asutuilla alueilla väestö lähinnä supistui maltillisesti, vaikka pistemäistä pientä kasvuakin tapahtui.



Savonlinnan alueiden väestönmuutosten osatekijät 2010-2018

Oheisessa kuviossa on kuvattu Savonlinnan eri alueiden väestönkehityksen osatekijöitä 2010-luvulla. On huomionarvoista, että luonnollisessa väestönlisäyksessä on hieman epävarmuutta puuttuvien kuolleiden takia (8,0 % Savonlinnassa; kts. liite 2.). Lisäksi maahanmuutosta ei ole saatavilla osa-alueen tietoa.

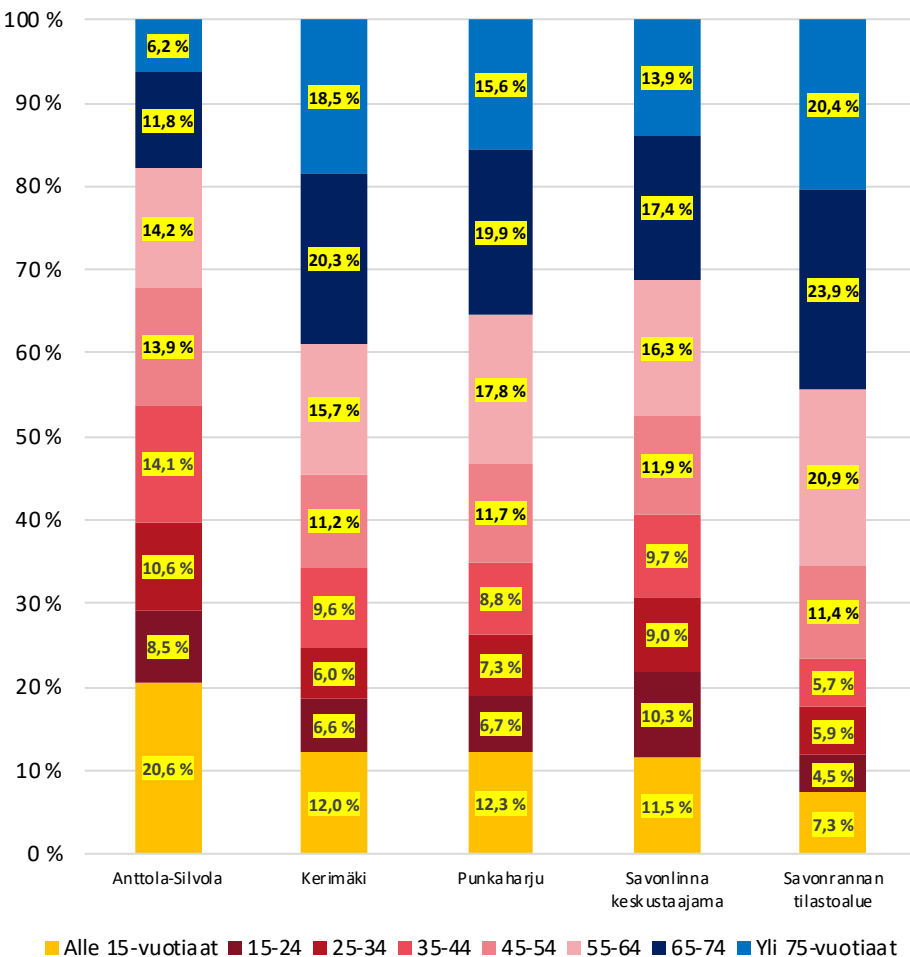
- Savonlinnan luonnollinen väestönlisäys oli voimakkaan negatiivista koko 2010-luvun ja syntyvyyden heikkeneminen on heikentänyt kaupungin luonnollista väestönlisäystä entisestään. Luonnollinen väestönlisäys supisti kaikkien Savonlinnan alueiden väestöä 2010-luvulla. Määrällisesti keskustaajaman väestönlisäys jäi heikoimmaksi, mutta asukasluvuun suhteutettuna muiden alueiden luonnollinen väestönlisäys oli merkittävästi keskustaajamaa heikompa.
- Savonlinna kärsi erittäin suuria muuttotappioita, joiden määrä kasvoi voimakkaasti 2010-luvulla opettajankoulutuksen lakkauttamisen jälkeen. Etenkin keskustaajama kärsi erittäin suuria muuttotappioita muille kunnille vuosien 2010-2019 aikana, mutta myös muut Savonlinnan alueet kärsivät tappioita kuntien välisessä muuttoliikkeessä. Suurin muuttotappioryhmä oli 15-24-vuotiaat koulutuksen tai muiden syiden perässä muuttavat nuoret, mutta etenkin keskustaajama kärsi huomattavan suuria muuttotappioita yli 25-vuotiaiden ryhmässä.
- Kunnan sisällä muuttoliike keskittää väestöä etenkin syrjäisemmiltä ja maaseutumaisilta alueilta keskustaajamaan (joskin myös Kerimäki sai pientä muuttovoittoa).



Savonlinnan alueiden ikärakenne vuonna 2019

Viereisessä kuviossa kuvataan Savonlinnan eri alueiden väestön ikärakennetta vuonna 2019.

- Lasten osuus väestöstä on matala sekä koko maan, että seutukaupunkien tasolla matala Savonlinnassa. Lasten osuudessa Anttola-Silvola poikkeaa merkittävästi muista tarkastelualueista. Anttola-Silvolassa yli viidesosa asukkaista oli lapsia, kun taas muilla alueilla noin 12 prosenttia väestöstä oli alle 15-vuotiaita. Lasten osuus oli erityisen matala Savonrannan tilastoalueella.
- Työikäisten osuudessa Anttola-Silvola ja keskustaajama eroavat merkittävästi muusta kunnasta. Anttola-Silvolassa yli 60 prosenttia ja Savonlinnan keskustaajamassa 57,2 prosenttia väestöstä oli työikäisiä, kun muilla alueilla jää huomattavasti matalammaksi (alle puolet Kerimäen ja Savonrannan tilastoalueen väestöstä on työikäisiä). Nuorten ja nuorten aikuisten (15-34-vuotiaat) osuus oli korkeimmillaan Anttola-Silvolassa ja keskustaajamassa, joissa vajaa viidesosa väestöstä on nuoria tai nuoria aikuisia.
- Anttola-Silvolaa lukuun ottamatta eläkeikäisen väestön osuus oli hyvin korkea Savonlinnan tarkastelualueilla (Anttola-Silvolassa alle 20 prosenttia väestöstä on eläkeikäisiä). Keskustaajaman väestöstä hieman yli 31 prosenttia oli eläkeikäisiä ja vajaa 14 prosenttia yli 75-vuotiata. Muilla Savonlinnan tarkastelualueilla enemmän kuin joka kolmas asukas oli yli 65-vuotias ja Savonrannan tilastoalueella joka viides on yli 75-vuotias.



Suonenjoki



Suonenjoen tarkastelualueet

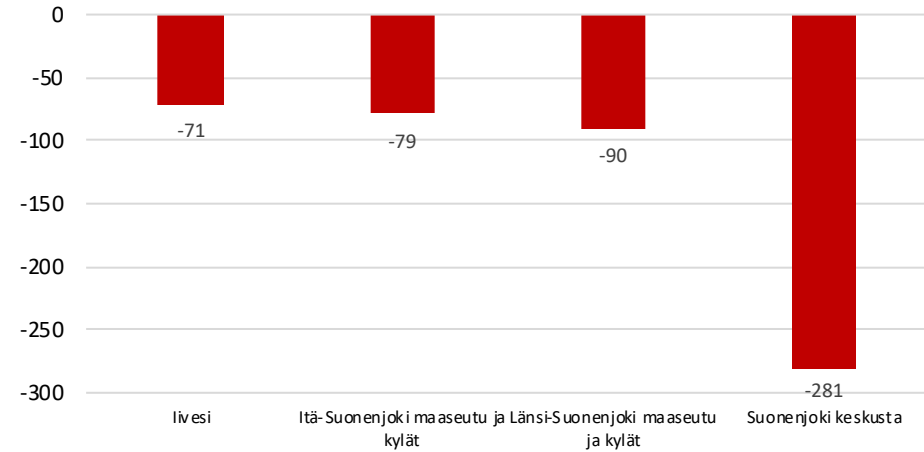
Tarkastelualueen nimi	Tarkastelualueen luokka	Väkiluku	Osa-alueet	Tarkastelualueen nimi	Tarkastelualueen luokka	Väkiluku	Osa-alueet
livesi	Muut alueet	611	778305010 Iisveden keskusta 778305011 Vesikiventie-Tapiola	Suonenjoki keskusta	Keskustaajama	4640	778101001 Vanha Keskusta 778101002 Herralantie-Rautalammintie 778101003 Kaatro-Tervala 778102004 Metsola 778102005 Kolmisoppi-Valkeisenmäki 778102013 Harjakangas 778103006 Kopola-Hovinpelto 778103007 Mannilanpelto 778103008 Purola 778103012 Sammalseikä 778204009 Käpylä
Itä-Suonenjoki maaseutu ja kylät	Muut alueet	845	778000020 Jalkala-Hulkkola 778000021 Vehvilä 778000025 Varpanen-Pirttiselkä 778000026 Lempyy 778000030 Kärkkäälä				
Länsi-Suonenjoki maaseutu ja kylät	Muut alueet	904	778000018 Pörölänmäki 778000019 Suontee 778000022 Tyyrinmäki 778000023 Rajalanniemi 778000024 Rajakorpi 778000027 Kokinranta-Karsikonmäki 778000028 Rieponlahti 778000029 Halolanmäki				

Suonenjoen alueiden väestönkehitys 2010-luvulla

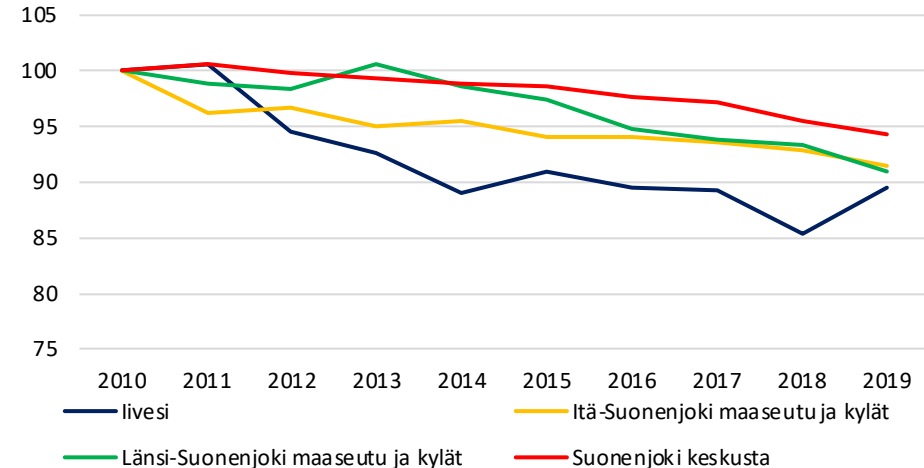
Viereisissä kuvioissa on kuvattu Suonenjoen alueiden väestönkehitystä 2010-luvulla. Ylemmässä kuviossa on kuvattu 2010-luvun absoluuttista väestönkehitystä ja alemmassa kuviossa 2010-luvun suhteellista väestönkehitystä indeksinä.

- Vuosien 2010-2019 aikana Suonenjoen kaikkien tarkastelualueiden väkiluku laski. Määrällinen muutos oli negatiivisin Suonenjoen keskustassa, jonka väkiluvun supistuminen selitti yli puolet kaupungin väkiluvun laskusta. Muilla alueilla väkiluku laski alle 100 asukkaalla.
- Vaikka Suonenjoen keskustan määrällinen supistuminen oli voimakasta, suhteellinen kehitys oli keskustassa vahvinta Suonenjoen tarkastelualueista. Keskustan väkiluku laski 5,7 prosentilla 2010-luvun aikana; supistuminen on voimistunut etenkin vuoden 2015 jälkeen Suonenjoen keskustassa.
- Muilla alueilla väestö supistui voimakkaammin. Itä- ja Länsi-Suonenjoen maaseutualueilla väestö supistui noin yhdeksällä prosentilla vuosien 2010-2019 aikana: vuositasolla kehitys on ollut näillä alueilla vaihtelevaa. Iisveden väkiluku taas supistui 10,4 prosentilla 2010-luvun aikana, joskin Iisveden väkiluku kasvoi 30 asukkaalla vuosien 2018-2019 välillä.

Väestön määrällinen muutos 2010-2019



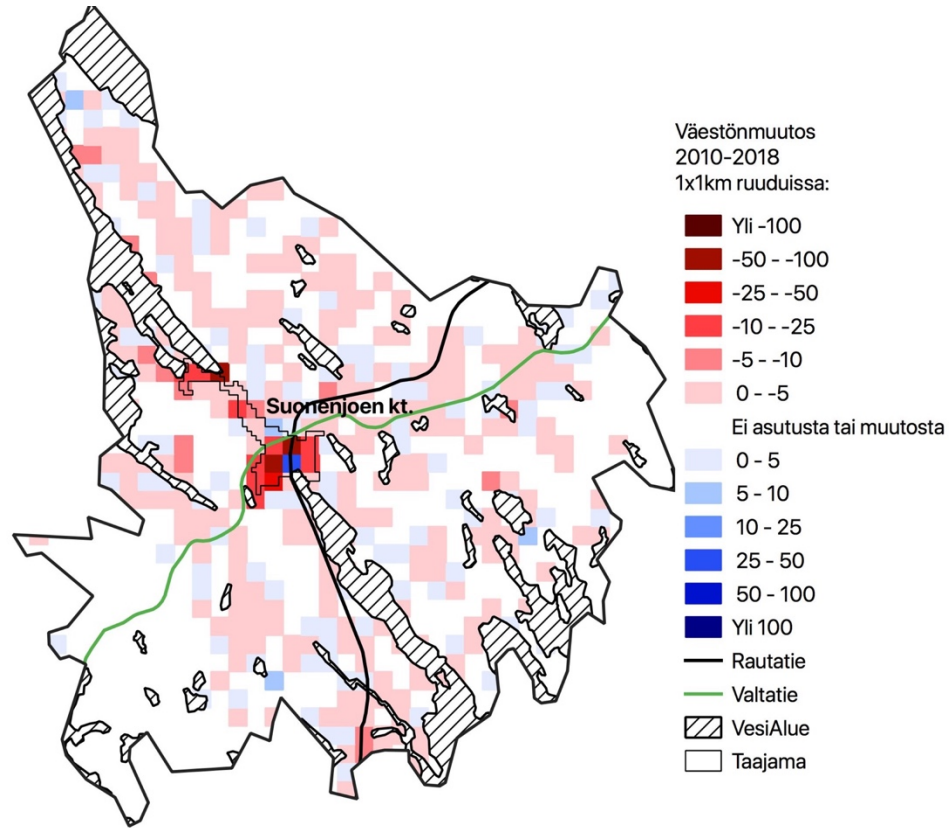
Väestönkehityksen indeksi 2010-2019 (2010=100)



Suonenjoen paikkatietoon perustuva väestönkehitys 2010-luvulla

Oheisessa kartassa kuvataan Suonenjoen sisäistä väestönkehitystä perustuen 1x1km väestöruutuihin vuosien 2010-2018 aikana.

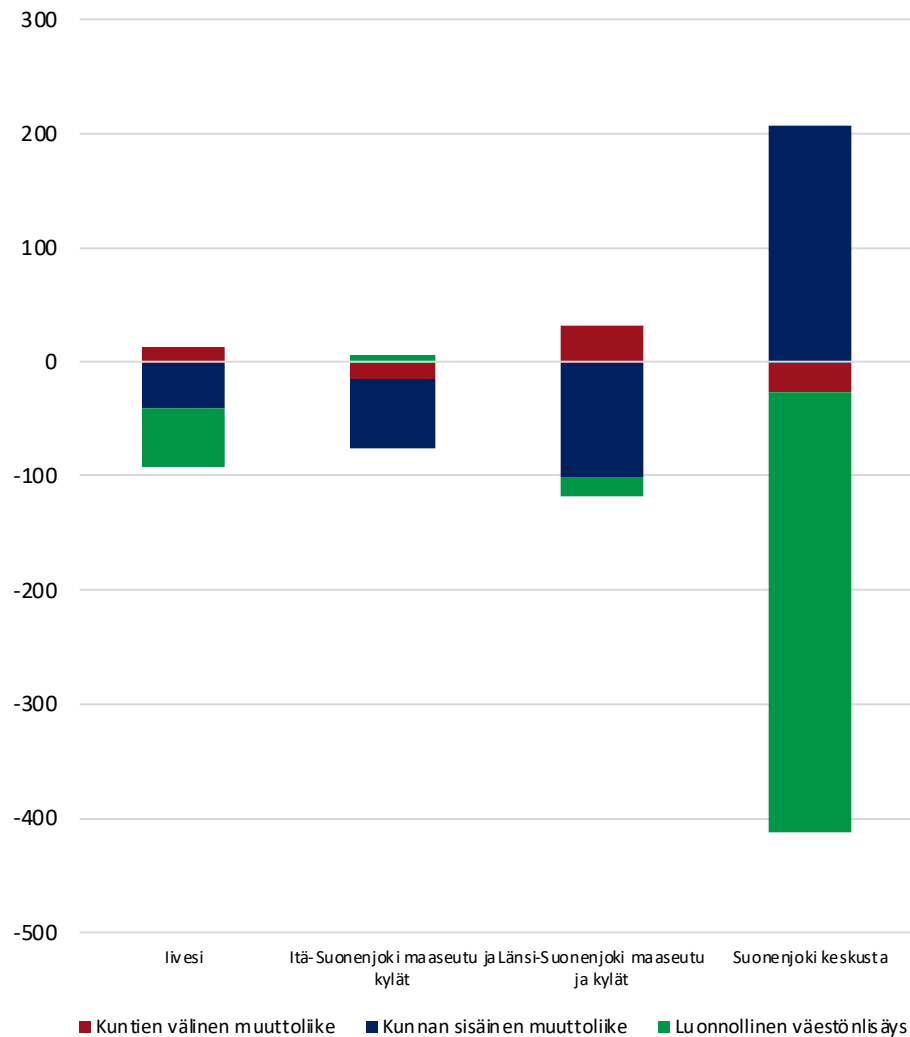
- 44 prosentissa Suonenjoen asutuista väestöruuduista väkiluku laski 2010-luvun aikana, kun taas väestö kasvoi hieman vajaa kolmasosassa (29%) väestöruutuja. Muutokset molempiin suuntiin olivat kuitenkin vähäisiä: vain yhdessä väestöruudussa väkiluku kasvoi yli 25 asukkaalla, kun taas vain kolmessa väestöruudussa väkiluku laski yli 25 asukkaalla (näissä kaikissa kuitenkin yli 50 asukkaalla).
- Merkittävimmät yksittäiset muutokset tapahtuivat Suonenjoen keskustaajamassa. Keskustaajaman ydinkeskustassa yksittäisessä väestöruudussa väkiluku kasvoi 40 asukkaalla, mutta muun ydinkeskustan alueella väestö lähinnä väheni voimakkaasti. Keskustaajaman reunoilla ja lähiympäristössä tapahtui paikoin maltillista kasvua, joskin maltillinen supistuminen oli jonkin verran yleisempää.
- Iisveden asutuskeskuksen alueella väestönkehitys jäi heikoksi ja paikoin väestö supistui merkittävän voimakkaasti. Iisveden lähialueilla väestö lähinnä supistui maltillisesti. Muun Suonenjoen haja-asutusalueen väestönkehitystä leimasi hyvin maltillinen supistuminen ja paikoittainen maltillinen kasvu tai voimakkaampi supistuminen.



Suonenjoen alueiden väestönmuutosten osatekijät 2010-2018

Oheisessa kuviossa on kuvattu Suonenjoen eri alueiden väestönkehityksen osatekijöitä 2010-luvulla. On huomionarvoista, että luonnollisessa väestönlisäyksessä on hieman epävarmuutta puuttuvien kuolleiden takia (10,9 % Suonenjoessa; kts. liite 2.). Lisäksi maahanmuutosta ei ole saatavilla osa-alue-tason tietoa.

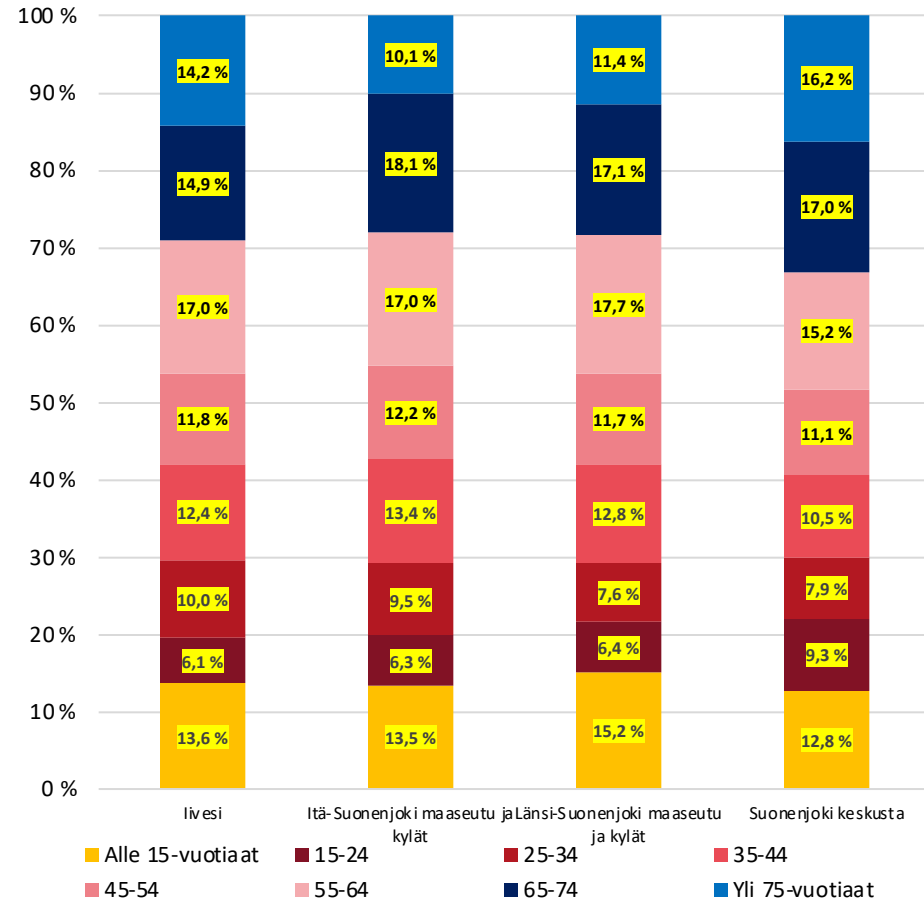
- Suonenjoen luonnollinen väestönlisäys oli erittäin negatiivista 2010-luvulla ja selittää käytännössä kokonaan kaupungin väestön supistumisen. Suonenjoen luonnollinen väestönlisäys oli negatiivista koko 2010-luvun ajan, ja negatiivisuus voimistui 2010-luvulla syntyvyyden voimakkaan laskun takia. Luonnollinen väestönlisäys supisti etenkin keskustaajaman ja liveden väestöä 2010-luvulla; Suonenjoen itäisillä maaseutualueilla luonnollinen väestönlisäys oli yhä positiivista 2010-luvulla.
- Suonenjoen muuttotappiot 2010-luvulla olivat erittäin maltillisia ja selittyvät nuorten muuttoliikkeellä; kaikki Suonenjoen tarkastelualueet saavat merkittävää muuttovoittoa yli 25-vuotiaiden muuttoliikkeestä. Suonenjoen keskusta kärsii pieniä muuttotappiota kuntien välisessä muuttoliikkeessä; livesi ja Länsi-Suonenjoki saavat kohtuullista muuttovoittoa kuntien välisestä muuttoliikkeestä.
- Suonenjoen sisäinen muuttoliike keskittää kaupungin väestöä keskustaajamaan, joka saa suuria muuttovoittoja muilta alueilta. Muilla alueilla kunnan sisäinen muuttoliike on tekijä, joka selittää näiden alueiden keskustaajamaa heikompaa väestönkehitystä 2010-luvulla.



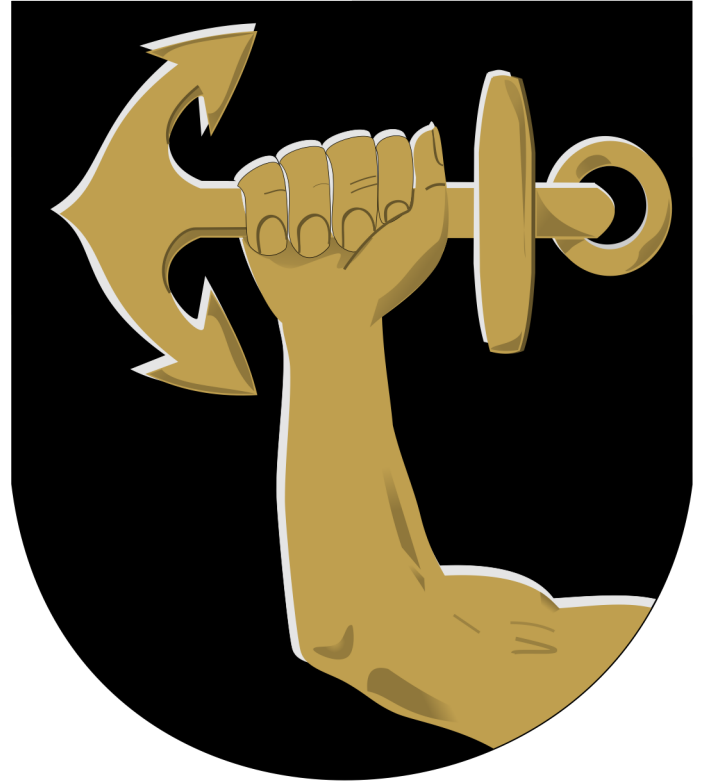
Suonenjoen alueiden ikärakenne vuonna 2019

Viereisessä kuviossa kuvataan Suonenjoen eri alueiden väestön ikärakennetta vuonna 2019.

- Lasten osuus väestöstä jäi jonkin verran muita alueita matalammaksi Suonenjoen keskustassa, joskin erot taajama-alueen ja maaseutumaisien alueiden välillä oli suhteellisen maltillinen. Lasten osuus oli Suonenjoen alueista korkein Länsi-Suonenjoella.
- Suonenjoen maaseutumaisilla ja harvemmin asutuilla alueilla työikäisen väestön osuus oli korkeampi kuin kaupungin keskustaajamassa. Ero oli kuitenkin maltillinen: maaseutumaisilla alueilla 56-58 prosenttia väestöstä oli työikäisiä, kun taas keskustaajamassa 54 prosenttia väestöstä oli iältään 15-64-vuotiaita. Tästä huolimatta etenkin nuorten (15-24-vuotiaat) osuus väestöstä oli muita alueita korostuneempi Suonenjoen keskustassa.
- Suonenjoen keskustan eläkeikäisen väestön osuus oli muita alueita selvästi korkeampi. Keskustaajaman asukkaista noin joka kolmas oli eläkeikäinen, kun taas muilla alueilla eläkeikäisen väestön osuus jäi alle 30 prosentin. Keskustaajamassa etenkin yli 75-vuotiaan väestön osuus oli korostunut, osin alueelle keskittyneiden palveluiden ja palveluasumisen johdosta.



Varkaus



Varkauden tarkastelualueet

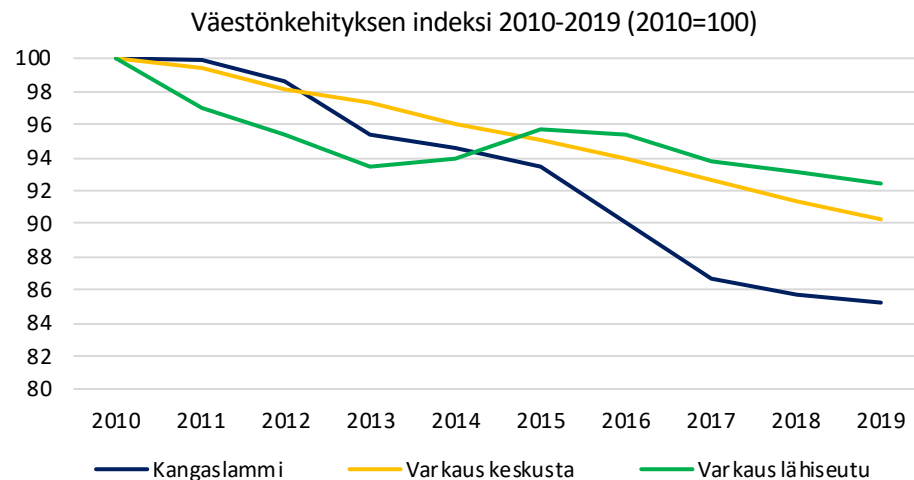
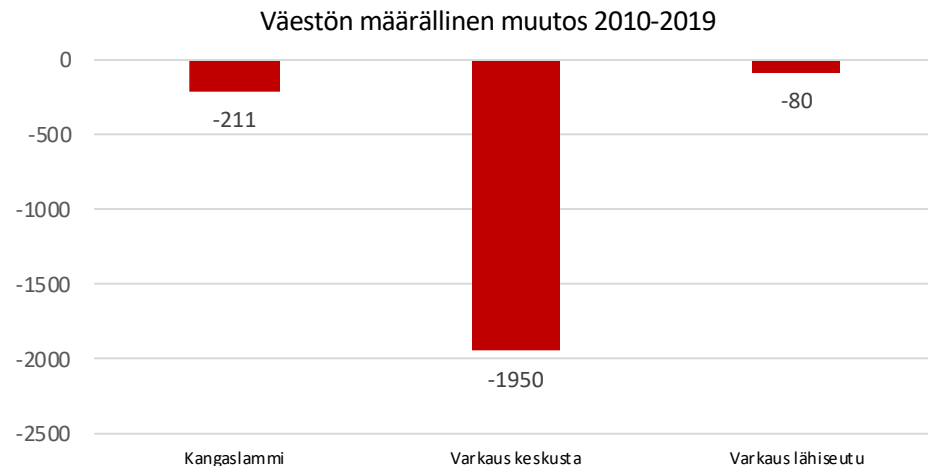
Tarkastelualueen nimi	Tarkastelualueen luokka	Väkiluku	Osa-alueet
Varkaus keskusta	Keskustaajama	18080	915001001 Huruslahti 915001002 Kuoppakangas 915001003 Käsiyökatu Teollisuus 915001004 Taulumäki 915001005 Lehtoniemi 915001006 Päiviönsaari 915001007 Joutenlahti 915001008 Lehtoniemi Teollisuus 915001009 Leunanmäki, 2 Kaup.osa 915002008 Kommila, 3 Kaup.osa 915002009 Riittulanmäki, 4 Kaup.osa 915002010 Kommila Teollisuus 915003010 Savonmäki, 4 Kaup.osa 915003011 Luttila Eteläinen 915003012 Luttila Pohjoinen 915003013 Pussilantaival 915004014 Puurtila Manner 915004015 Puurtilanniemi 915005018 Könönpelto Pohjoinen 915005019 Taipale 915005020 Könönpelto Eteläinen 915005021 Pöytä kangas 915006026 Käpykangas 915006027 Käpykangas Kerrostalot-Palvelukeskus 915006028 Kaura-aho 915006029 Repokangas 915006030 Häyriä

Tarkastelualueen nimi	Tarkastelualueen luokka	Väkiluku	Osa-alueet
Kangaslampi	Paikalliskeskus	1217	915007036 Kangaslampi kk. 915007037 Rauhamäki 915007038 Viljolahti 915007039 Harjuranta 915007040 Kilpimäki
Varkaus lähiseutu	Muut alueet	976	915004016 Lapinmäki 915004017 Kopolanvirta 915005022 Suursoo-Vanhakylä 915005023 Kurola 915005024 Kaivomäki 915005025 Akonlahti 915006031 Ruokokoski 915006032 Ruokojärvi 915006033 Hasinmäki 915006034 Niittypuro 915006035 Mulantauus

Varkauden alueiden väestönkehitys 2010-luvulla

Viereisissä kuvioissa on kuvattu Varkauden alueiden väestönkehitystä 2010-luvulla. Ylemmässä kuviossa on kuvattu 2010-luvun absoluuttista väestönkehitystä ja alemmassa kuviossa 2010-luvun suhteellista väestönkehitystä indeksinä.

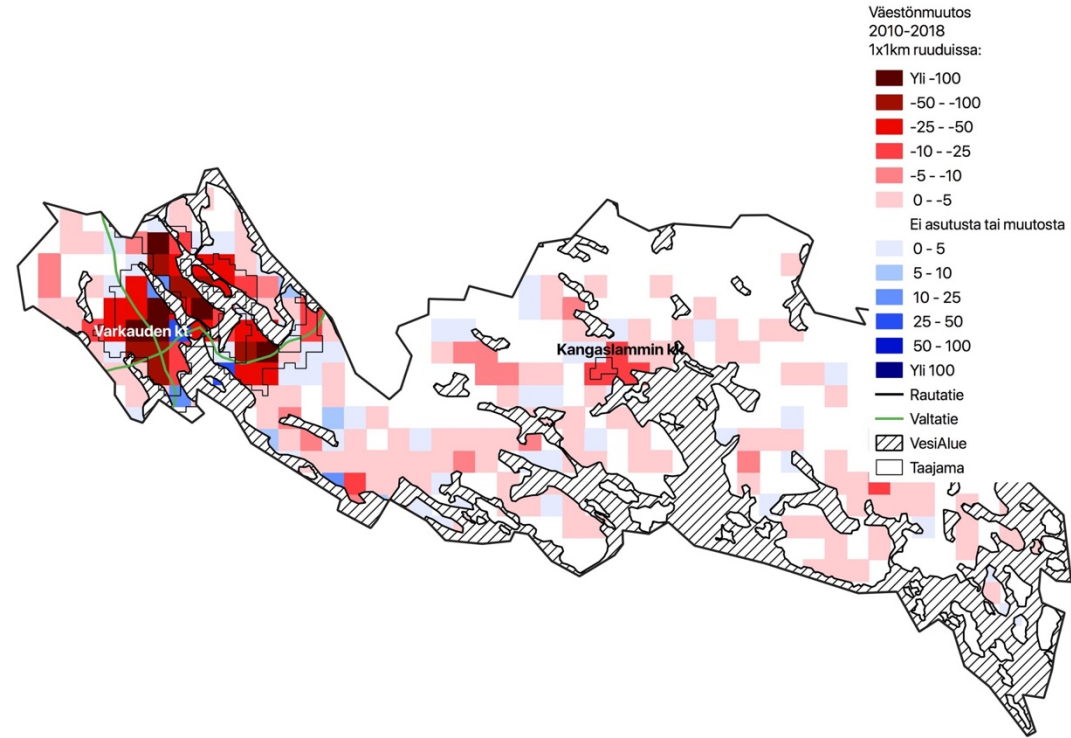
- 2010-luvun väestönkehitys jäi negatiiviseksi kaikilla Varkauden tarkastelualueilla; mutta koko kaupungin väkiluvun supistumisesta 87 prosenttia selittyy Varkauden keskustan väkiluvun supistumisella.
- Varkauden keskustan väkiluku on laskenut voimakkaasti koko 2010-luvun ajan ja vuosien 2010-2019 aikana väkiluku supistui 9,7 prosentilla. Keskustan supistuminen on voimistunut hieman vuoden 2013 jälkeen, jonka jälkeen supistumisen vuositahti on pysynyt hyvin vastaavana.
- Varkauden keskustan lähiseudun väestö supistui hieman keskustaa maltillisemmin, joka on kohtuullisen poikkeuksellista seutukaupunkien joukossa. Lähiseudun väkiluku supistui 2010-luvun aikana 7,6 prosentilla; supistuminen oli voimakasta 2010-luvun alussa, jonka jälkeen kehitys on kuitenkin tasaantunut. Kangaslammin kehitys on taas merkittävästi muuta kuntaa heikompaa: Kangaslammin väkiluku supistui lähes 15 prosentilla 2010-luvun aikana.



Varkauden paikkatietoon perustuva väestönkehitys 2010-luvulla

Oheisessa kartassa kuvataan Varkauden sisäistä väestönkehitystä perustuen 1x1km väestöruutuihin vuosien 2010-2018 aikana.

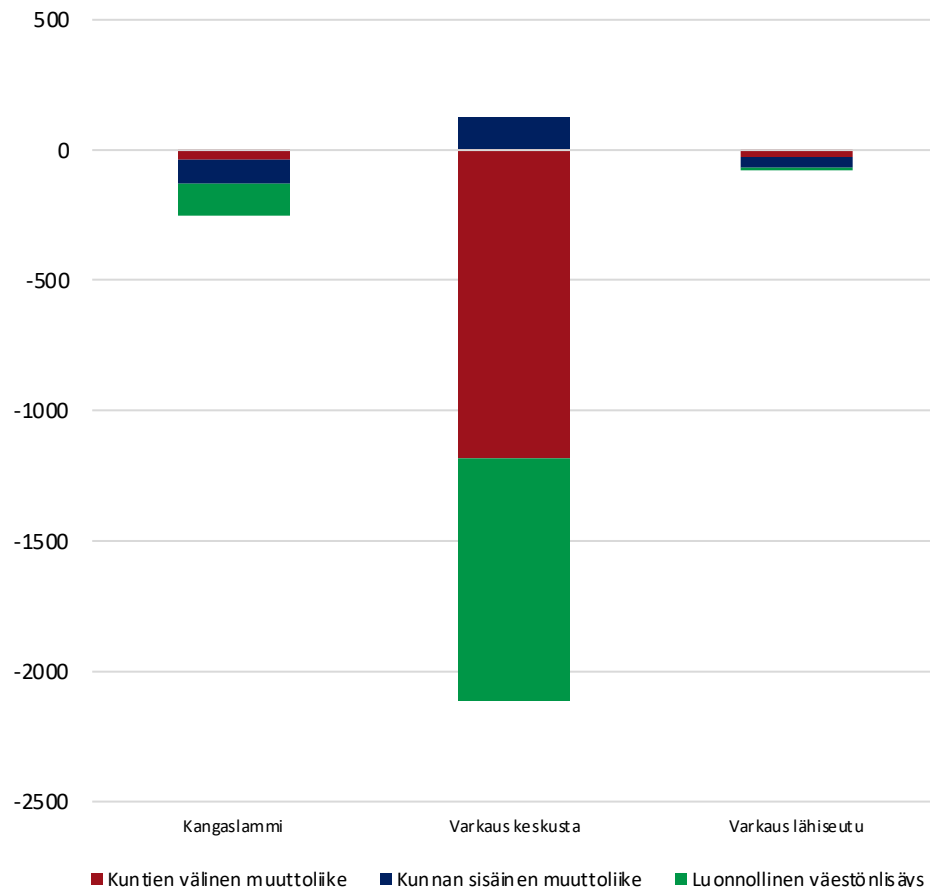
- Paikkatietoperustainen tarkastelu paljastaa Varkauden väestönkehityksen tilan haastavuuden. Koko kunnan alueella oli vain kaksi väestöruutua, jossa väkiluku kasvoi yli 25 asukkaalla 2010-luvun aikana, kun taas 27 väestöruudussa väkiluku laski yli 25 asukkaalla ja kuudessa yli sadalla asukkaalla (suurin yksittäisen ruudun supistuminen -187 as.).
- Varkauden keskustaajaman väestönkehitys on ollut heikkoa 2010-luvun aikana väestöruututasolla tarkasteltuna. Taajamassa on tapahtunut vain pistemäistä maltillista kasvua, jonka lisäksi taajaman länsireunoilla on tapahtunut maltillista kasvua. Suurimmassa osassa taajamaa väkiluku on kuitenkin supistunut joko voimakkaasti tai erittäin voimakkaasti.
- Kangaslammin kk:n alueella väestö on lähinnä supistunut kohtuullisen voimakkaasti, vaikka lähiympäristössä on tapahtunut myös pientä kasvua. Haja-asutusalueella väestö on lähinnä supistunut maltillisesti, vaikka paikoittain on myös tapahtunut pientä kasvua.



Varkauden alueiden väestömuutosten osatekijät 2010-2018

Oheisessa kuviossa on kuvattu Varkauden eri alueiden väestönkehityksen osatekijöitä 2010-luvulla. On huomionarvoista, että luonnollisessa väestönlisäyksessä on hieman epävarmuutta puuttuvien kuolleiden takia (2,5 % Varkaudessa; kts. liite 2.). Lisäksi maahanmuutosta ei ole saatavilla osa-aluetason tietoa.

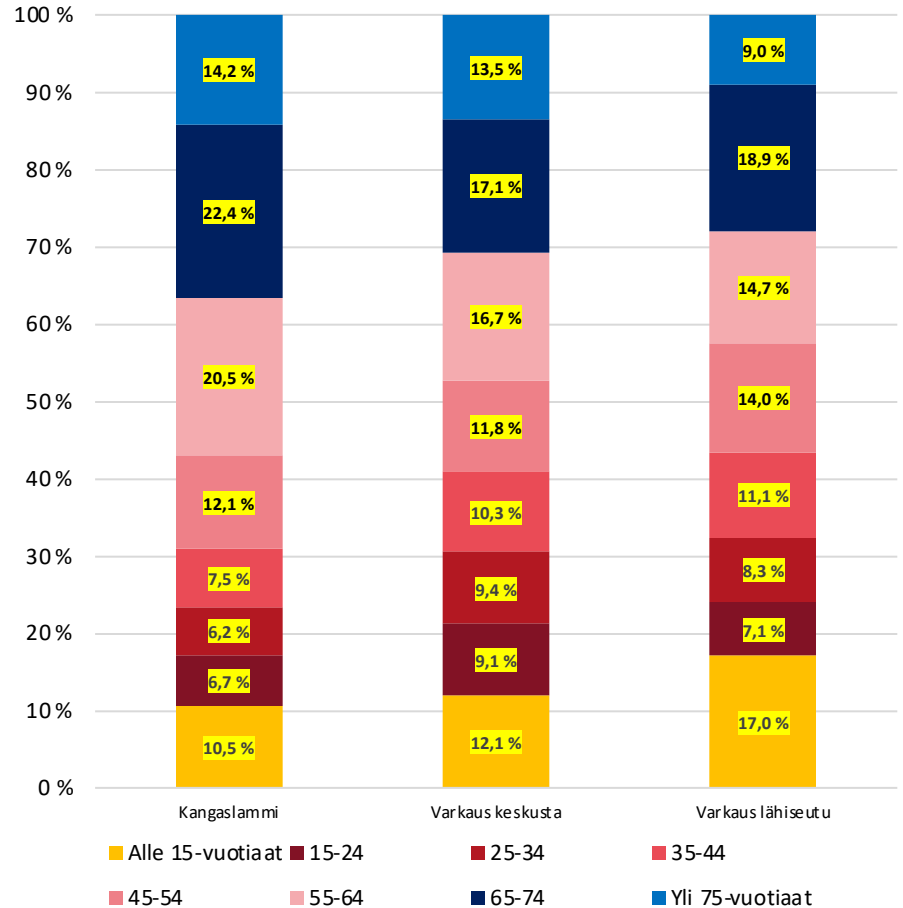
- Luonnollinen väestönlisäys supisti voimakkaasti Varkauden kaupungin väestöä 2010-luvun aikana. Määrällisesti luonnollinen väestönlisäys supisti etenkin keskustan väestöä, mutta asukaslukuun suhteutettuna Kangaslammin luonnollinen väestönlisäys jäi keskustaakin heikommaksi. Varkauden luonnollinen väestönlisäys on heikentynyt voimakkaasti 2010-luvulla ikääntyvän väestön ja voimakkaasti laskeneen syntyvyyden takia.
- Luonnollisen väestönlisäyksen lisäksi kuntien välinen muuttoliike vähensi merkittävästi Varkauden väkilukua 2010-luvulla. Varkauden keskustaajama kärsi sekä määrällisesti, että suhteellisesti suurimmat muuttotappiot Varkauden tarkastelualueista, mutta myös muuta alueet Varkaudessa kärsivät muuttotappioita. Varkauden muuttotappioista suurin osa perustuu nuorten muuttoliikkeeseen, mutta myös yli 25-vuotiaiden ikäryhmässä kärsityt muuttotappiot olivat huomattavia.
- Kunnan sisällä tapahtuva muuttoliike keskittää maltillisesti väestöä Varkauden keskustaan, mutta kaupungin sisällä tapahtuva muuttoliike ei riitä merkittävässä määrin vaikuttamaan keskustaajaman väestönkehitykseen.



Varkauden alueiden ikärakenne vuonna 2019

Viereisessä kuviossa kuvataan Varkauden eri alueiden väestön ikärakennetta vuonna 2019.

- Lasten osuus oli vuonna 2019 suhteellisen matala Varkauden keskustassa ja erittäin matala Kangaslammissa. Maaseutumaiden alueiden lasten osuus oli huomattavasti taajamia korkeampi.
- Työkäisen väestön osuus oli Varkauden kaupungissa korkeimmillaan keskustaajamassa, jonka väestöstä 57,3 prosenttia oli työkäisiä vuonna 2019. Varkauden lähiseudulla työkäisen väestön osuus oli 55 prosenttia ja Kangaslammissa 52,9 prosenttia. Nuorten ja nuorten aikuisten (15-34-vuotiaat) osuus oli myös korostunein Varkauden keskustaajamassa. Varkauden lähiseudulla ja etenkin Kangaslammissa 45-64-vuotiaan väestön osuus oli taas huomattavasti keskustaajamaa korostuneempaa.
- Eläkeikäisen väestön osuus oli suhteellisen korkea kaikilla Varkauden tarkastelualueilla. Ainoastaan Varkauden lähiseudulla yli 65-vuotiaan väestön osuus jäi alle 30 prosentin (27,9%), lähinnä muuta kuntaa vähäisemmän yli 75-vuotiaan väestön osuuden vaikutuksesta. Varkauden keskustaajamassa eläkeikäisiä oli hieman yli 30 prosenttia väestöstä, kun taas Kangaslammissa yli 36 prosenttia väestöstä oli eläkeikäisiä. Kangaslammissa etenkin 65-74-vuotiaiden osuus oli korkea; yli 75-vuotiaiden osuus oli vastaava keskustaajaman kanssa.



Liitteet ja lähteet

Liite 1. Puuttuva väestö

Kuviossa on kuvattu jokaisen seutukaupungin ”puuttuvan väestön” osuutta koko väestöstä vuonna 2019, eli väestöä, jonka asuinpaikka on tuntematon tai virheellinen. Tätä väestöä ei ole huomioitu seutukaupunkien sisäisessä analyysissä, sillä tuntemattoman väestön sijoittuminen voi vaihdella seutukaupungista toiseen, eikä oletettavasti jakaannu tasan eri alueille.

- Suurimmassa osassa seutukaupunkeja ”puuttuvan väestön” osuus on maltillinen, ainoastaan kolmessa kaupungissa yli 2 prosenttia väestöstä ”puuttuu” ja 31 seutukaupungissa alle joka sadas asukas ”puuttuu”. Matalista osuuksista huolimatta puuttuvan väestön vaikutus on huomionarvoinen.
- Puuttuvan väestön osuus on kohtuullisen ongelmallinen Akaalla ja Kalajoella, joissa tuntemattomalla alueella asuvan väestön osuus on kohtuullisen korkea. Savonlinnan osalta puuttuvan väestön osuus on erityisen haastava ja voi vaikuttaa merkittävästi tuloksiin. Savonlinnan korkeaa puuttuvan väestön osuutta selittää tuntemattomalla alueella asuvan väestön lisäksi virhe tilastoinnissa: kaikkien osa-alueiden väestön ja tuntemattomalla alueella asuvan väestön summa jää yli 2 000 henkilöä pienemmäksi kuin koko kunnan väestö; kaikissa muissa seutukaupungeissa osa-alueiden väestö + tuntemattomalla alueella asuva väestö on täysin sama kuin koko kunnan väestö.

Seutukaupunki	Puuttuva väestö 2019	Seutukaupunki	Puuttuva väestö 2019
Savonlinna	7,2 %	Hamina	0,9 %
Akaa	3,3 %	Varkaus	0,9 %
Kalajoki	2,9 %	Suonenjoki	0,9 %
Ikaalinen	1,7 %	Parainen	0,9 %
Kitee	1,4 %	Mänttä-Vilppula	0,9 %
Lohja	1,3 %	Huittinen	0,9 %
Sastamala	1,3 %	Jämsä	0,9 %
Saarijärvi	1,3 %	Rauma	0,8 %
Uusikaupunki	1,3 %	Kemi	0,8 %
Lieksa	1,3 %	Äänekoski	0,8 %
Kuusamo	1,2 %	Nivala	0,8 %
Laitila	1,2 %	Nurmes	0,7 %
Raasepori	1,2 %	Iisalmi	0,7 %
Kokemäki	1,2 %	Kauhajoki	0,7 %
Viitasaari	1,2 %	Alavus	0,7 %
Somero	1,2 %	Keuruu	0,7 %
Loimaa	1,2 %	Kristiinankaupunki	0,7 %
Parkano	1,2 %	Pieksämäki	0,7 %
Kemijärvi	1,1 %	Ähtäri	0,6 %
Valkeakoski	1,1 %	Pietarsaari	0,6 %
Riihimäki	1,1 %	Raaha	0,5 %
Alajärvi	1,1 %	Kauhava	0,5 %
Kankaanpää	1,0 %	Kurikka	0,5 %
Forssa	1,0 %	Ylivieska	0,4 %
Heinola	1,0 %	Oulainen	0,4 %
Paimio	0,9 %	Salo	0,3 %
Tornio	0,9 %	Kannus	0,3 %
Loviisa	0,9 %	Imatra	0,0 %

Liite 2. Puuttuvat kuolleet

Kuviossa on kuvattu kustakin seutukaupungeista osa-alueetasolla puuttuvat kuolleet.

- Puuttuvia kuolleita selittävät etenkin toisiin kuntiin hoitolaitoksiin, sairaaloihin, palveluasuntoihin ym. pysyvästi siirtynyt väestö. Jos toisessa kunnassa vakituisesti hoidossa oleva kuolee toisessa kunnassa hoidossa ollessa, hänet kirjataan kuolleeksi todellisessa kotikunnassaan, mutta osa-alueetasolla kuolema kirjataan tapahtuneeksi ”tuntematon” alueella. Merkittävästi pienempi osuus puuttuvista kuolleista perustuu tuntemattomaan asuinpaikkaan tai kuolemaan ulkomailla.
- Suurimmassa osassa seutukaupunkeja puuttuvien kuolleiden osuus on merkittävä. Pahimmillaan kuolleista puuttuu lähes viidesosa ja yhdessätoista seutukaupungissa yli kymmenesosa kuolleista on kirjattu ”tuntematon” -alueelle. Toisaalta osassa seutukaupunkeja tuntemattomien kuolleiden osuus on hyvin matala. Eroja selittänee erot ikäihmisten palvelutuotannossa ym.
- Puuttuvien kuolleiden osuus on tärkeä huomioida etenkin luonnollista väestönlisäystä tarkastellessa; kaikissa seutukaupungeissa luonnollinen väestönlisäys jää todellisuudessa esitettyä heikommaksi. Väestönkehitykseen täällä ei kuitenkaan ole vaikutusta, väestönkehityksessä vaikutus on huomioitu.

	Puuttuvia kuolleita kaikista kuolleista		Puuttuvia kuolleita kaikista kuolleista
Laitila	18,5 %	Tornio	4,8 %
Rauma	15,1 %	Kemijärvi	4,6 %
Mänttä-Vilppula	13,2 %	Alavus	4,5 %
Valkeakoski	11,3 %	Loviisa	4,3 %
Uusikaupunki	11,3 %	Iisalmi	4,3 %
Kristiinankaupunki	11,2 %	Oulainen	4,0 %
Suonenjoki	10,9 %	Kitee	3,9 %
Raasepori	10,8 %	Hamina	3,3 %
Lohja	10,4 %	Kalajoki	3,1 %
Sastamala	10,4 %	Kemi	3,0 %
Somero	10,0 %	Ähtäri	2,9 %
Ikaalinen	9,5 %	Nivala	2,8 %
Viitasaari	9,4 %	Kurikka	2,8 %
Parkano	9,3 %	Varkaus	2,5 %
Salo	9,0 %	Kannus	2,5 %
Akaa	8,3 %	Alajärvi	2,5 %
Loimaa	8,0 %	Nurmes	2,4 %
Saarijärvi	8,0 %	Lieksa	2,4 %
Savonlinna	8,0 %	Kokemäki	2,4 %
Äänekoski	7,9 %	Keuruu	2,4 %
Riihimäki	7,3 %	Pieksämäki	2,3 %
Imatra	7,2 %	Forssa	2,0 %
Paimio	7,1 %	Ylivieska	1,8 %
Kankaanpää	6,0 %	Kauhajoki	1,8 %
Jämsä	6,0 %	Kuusamo	1,7 %
Huittinen	5,9 %	Parainen	1,5 %
Pietarsaari	5,7 %	Kauhava	1,4 %
Raahе	5,5 %	Heinola	0,9 %

Tarkastelun lähteet

Kuntatason tarkastelu:

- Tilastokeskus, Statfin: väestörakenne (väestönkehitys 2010-luvulla)
- Tilastokeskus, Statfin: muuttoliike (kuntien välinen muuttoliike, nettomaahanmuutto, luonnollinen väestönlisäys, muuttoliike suunnan mukaan).

Osa-alueen tarkastelu:

- Tilastokeskus, väestörakenne-tietokanta 2015-2019; Tilastokeskus erillisaineisto; väestörakenne-tietokannan vuodet 2010-2014 (väestönkehitys osa-alueittain, ikärakenne osa-alueittain, kielirakenne ja vieraskielisten määrän kehitys osa-alueittain)
- Tilastokeskus, muuttoliike- ja väestönmuutokset -tietokanta: muuttoliike 2015-2018; Tilastokeskus, erillisaineisto; muuttoliike- ja väestönmuutokset vuodet 2010-2014 (kuntien välinen muuttoliike osa-alueittain).
- Tilastokeskus, muuttoliike- ja väestönmuutokset -tietokanta: syntyneet ja kuolleet 2015-2018; Tilastokeskus, erillisaineisto; muuttoliike- ja väestönmuutokset vuodet 2010-2014 (syntyvyys ja kuolleisuus osa-alueittain, hedelmällisyysasteet tarkastelualueittain (laskenta MDI)).
- Tilastokeskus, muuttoliike- ja väestönmuutokset -tietokanta: maakuntien sisäinen muuttoliike 2010-2018 (kuntien sisäinen muuttoliike osa-alueittain).
- Osa-alueiden luokittelu tarkastelualueeksi: Rasmus Aro (MDI)

Paikkatietoon perustuvat tarkastelut (ruutukartat):

- Väestöruutuaineisto 1x1km, Tilastokeskus
- Väestöruutuaineisto 5x5km, Tilastokeskus
- Rautatiet, valtatiet ja vesistöt, Maanmittauslaitos
- Taajama-alueet, SYKE
- Kaikki kartat piirretty QGIS3 ohjelmalla, kaikkien karttojen piirtäjä Rasmus Aro (MDI)