

## **Kommunalekonomins utveckling till år 2020**

Källa: Programmet för kommunernas ekonomi 15.9.2016  
samt Kommunförbundets beräkningar

*Innehåller konkurenskraftsavtalets ("kiky")  
beräkningar, men inte landskapsreformen*

# Den totalekonomiska utvecklingen, prognoser och antaganden

Källa: Åren 2014-2015 Statistikcentralen, prognoser för åren 2016-2020 FM 15.9.2016

Förändring, %:	2014	2015	2016	2017	2018	2019	2020
BNP, volymförändring	-0,7	0,2	1,1	0,9	1,1	1,3	1,3
Lönesumma	0,3	1,0	1,7	0,8	1,7	2,3	3,0
Inkomstnivå	1,4	1,3	1,2	0,8	1,2	1,7	2,1
Arbetslöshetsgrad	8,7	9,4	9,0	8,8	8,5	8,1	7,7
Konsumentpriser	1,0	-0,2	0,4	1,1	1,3	1,6	1,8
Kommunernas kostnadsnivå	0,5	0,6	1,0	-0,7	0,7	0,7	2,1
Statsandelsindex	1,5	0,6	0,0	0,0	0,0	0,0	2,1
Kommunernas inkomstnivå	0,7	0,8	1,0	0,7	1,1	1,7	2,1

## Prognoser i maj 2016 (Programmet för kommunernas ekonomi):

BNP, volymförändring	0,5	0,9	1,2	1,2	1,1	1,1
Lönesumman	0,8	1,5	1,4	1,5	1,9	2,3
Inkomstnivå	1,2	1,2	1,0	1,2	1,6	2,0
Arbetslöshetsgrad	9,4	9,3	9,0	8,7	8,4	8,1
Konsumentpriser	-0,2	0,3	1,3	1,5	1,7	1,8
Kommunernas kostnadsnivå	0,5	1,0	0,9	1,3	1,6	2,0

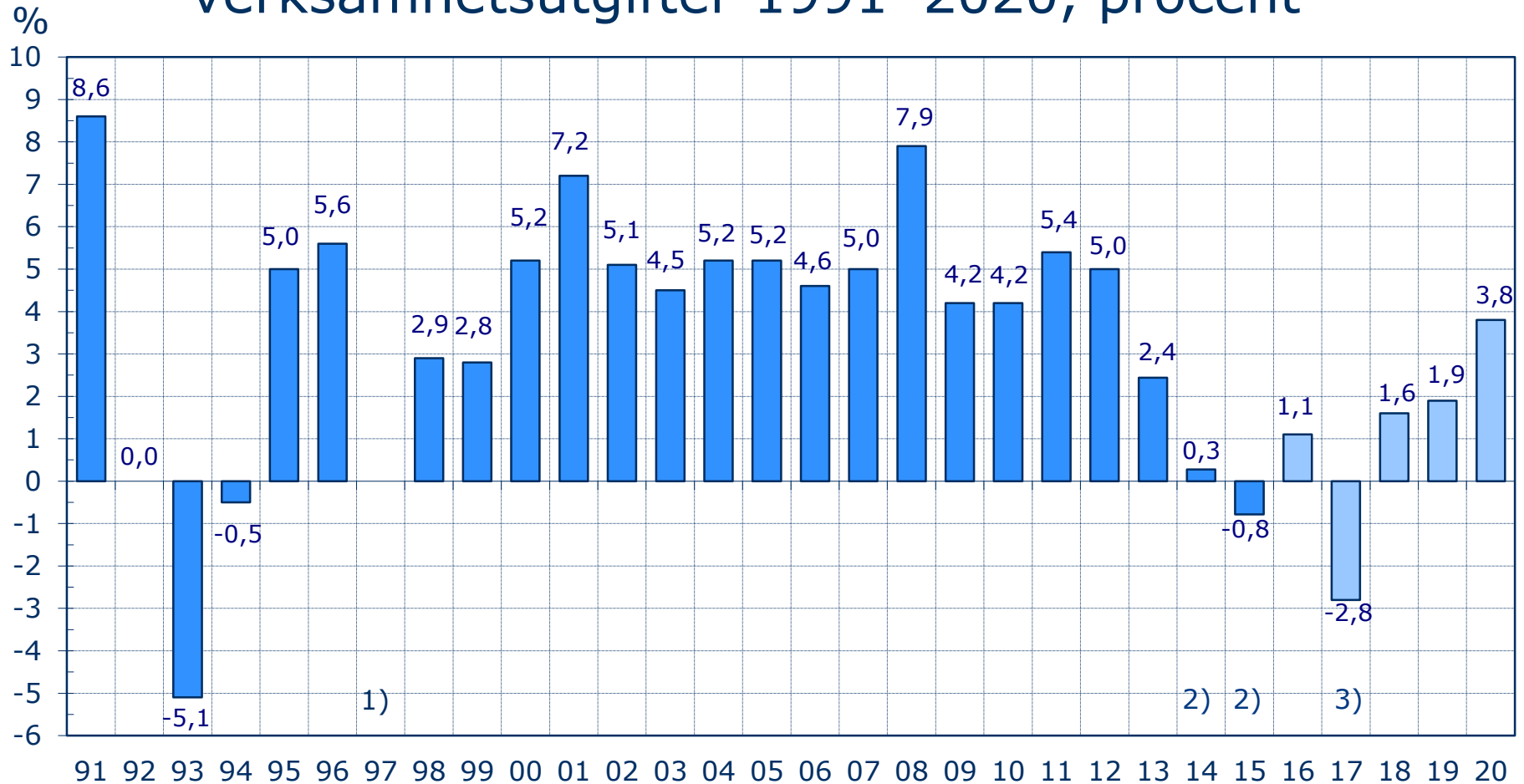
# Kommunernas och samkommunernas bruttoutgifter, md €

	2014 1)	2015*	2016**	2017** 2)	2018**	2019**	2020**
<b>Verksamhetsutgifter</b>	<b>38,46</b>	<b>38,17</b>	<b>38,58</b>	<b>37,49</b>	<b>38,11</b>	<b>38,84</b>	<b>40,30</b>
- Personalutgifter	21,21	21,01	21,06	20,19	20,23	20,25	20,95
- Löner	16,30	16,14	16,15	15,86	15,99	16,20	16,75
- Övriga personalutgifter	4,91	4,87	4,90	4,33	4,24	4,05	4,20
- Inköp (material och tjänster)	13,87	13,58	13,95	14,49	15,07	15,78	16,53
- Understöd	2,46	2,68	2,68	1,91	1,91	1,91	1,92
- Övriga verksamhetsutgifter	0,92	0,90	0,90	0,90	0,90	0,90	0,90
<b>Ränteutgifter</b>	<b>0,31</b>	<b>0,29</b>	<b>0,29</b>	<b>0,30</b>	<b>0,31</b>	<b>0,33</b>	<b>0,37</b>
<b>Investeringar</b>	<b>7,62</b>	<b>4,42</b>	<b>4,45</b>	<b>4,65</b>	<b>4,65</b>	<b>4,75</b>	<b>4,75</b>
<b>Sammanlagt</b>	<b>46,39</b>	<b>42,87</b>	<b>43,32</b>	<b>42,44</b>	<b>43,07</b>	<b>43,92</b>	<b>45,41</b>
<b>Förändring, %:</b>							
<b>Verksamhetsutgifter</b>	<b>0,3</b>	<b>-0,8</b>	<b>1,1</b>	<b>-2,8</b>	<b>1,6</b>	<b>1,9</b>	<b>3,8</b>
- Löner	-0,5	-1,0	0,1	-1,8	0,8	1,3	3,4
- Inköp (material och tjänster)	0,1	-2,1	2,8	3,8	4,0	4,7	4,8
<b>Utgifter sammanlagt</b>	<b>7,0</b>	<b>-7,6</b>	<b>1,0</b>	<b>-2,0</b>	<b>1,5</b>	<b>2,0</b>	<b>3,4</b>

1) Från och med år 2014 påverkar bolagiseringen av de kommunala affärsverken och yrkeshögskolorna nivån på verksamhetsutgifterna (och verksamhetsinkomsterna). Den höga nivån på investeringarna år 2014 beror på anskaffningen av aktier och andelar som tillhör bolagiseringen av affärsverken.

2) År 2017 minskar verksamhetsutgifterna (samt verksamhetsinkomsterna och statsandelarna) pga av att utbetalandet och fakturerandet av det grundläggande utkomststödet flyttas över till FPA. Effekten på verksamhetsutgifterna är ca. - 700 miljoner euro. Konkurrenskraftsavtalet påverkar personalutgifterna år 2017 med ca. - 700 miljoner euro.

# Förändring i kommunernas och samkommunernas verksamhetsutgifter 1991–2020, procent



1) Uppgifterna för år 1997 är inte jämförbara med tidigare år bl.a. på grund av huvudmannamodellen inom undervisningsväsendet

2) Åren 2014-2015 saktar verksamhetsutgifternas tillväxt ner pga bolagiseringen av de kommunala affärsverken och yrkeshögskolorna. Utan dessa bolagiseringar skulle tillväxten vara ca. 1 % åren 2014 och 2015.

3) År 2017 saktar verksamhetsutgifternas tillväxt ner pga av att utbetalandet och fakturerandet av det grundläggande utkomststödet flyttas över till FPA samt konkurrenskraftsavalet. Utan dessa överflyttningar skulle tillväxten vara ca 0,8 %.

# Kommunernas skatteinkomster 2014–2020, md €

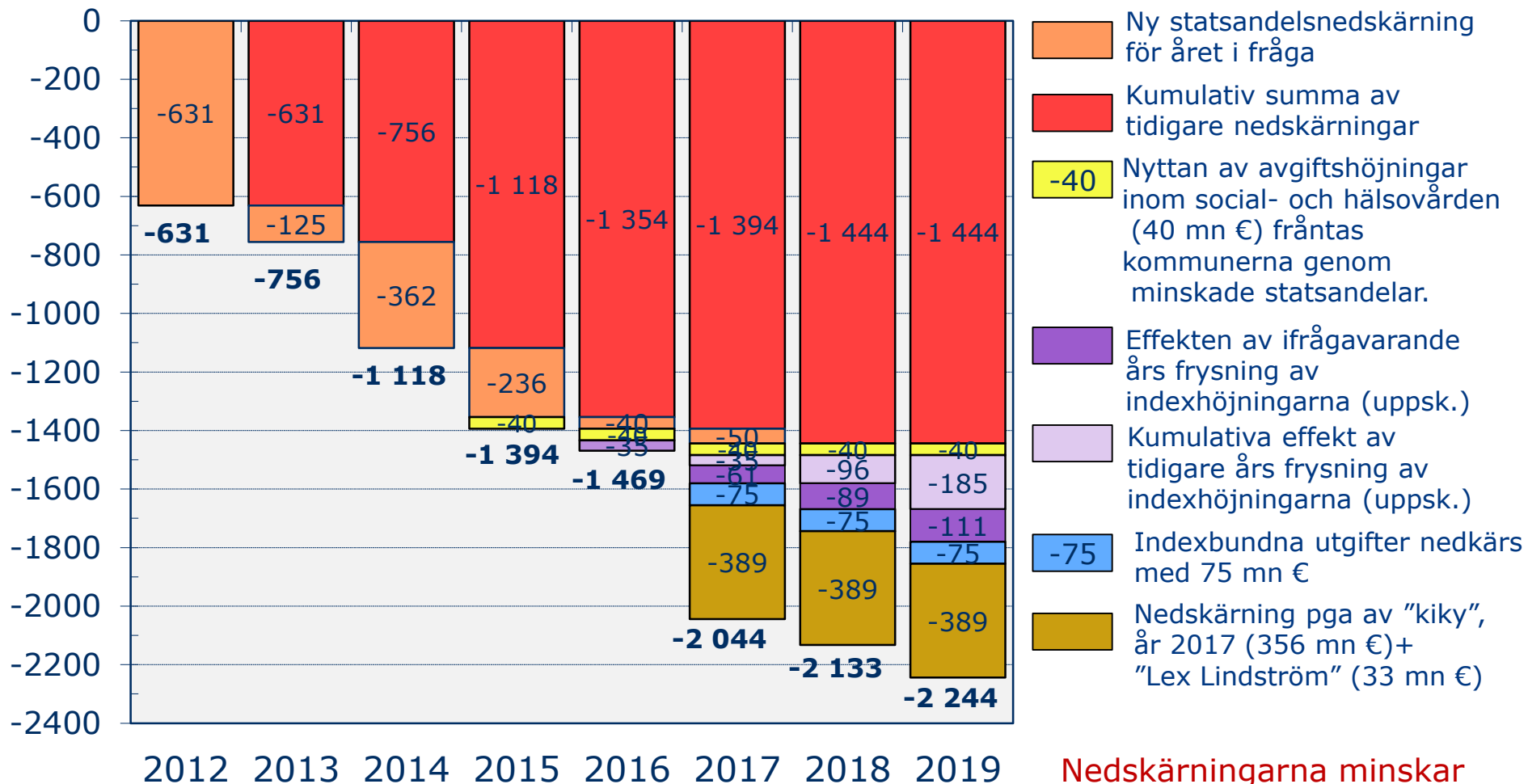
(Hållbarhetsberäkningen, kommunernas skattesatser oförändrade 2016–2020)

	2014	2015*	2016**	2017**	2018**	2019**	2020**
<b>Skatteslag</b>							
Kommunalskatt	18,19	18,52	18,78	18,49	18,87	19,39	20,12
Samfundsskatt	1,47	1,64	1,53	1,55	1,63	1,70	1,77
Fatighetsskatt	1,51	1,60	1,65	1,77	1,83	1,89	1,92
<b>Skatter sammanlagt</b>	<b>21,18</b>	<b>21,77</b>	<b>21,96</b>	<b>21,81</b>	<b>22,33</b>	<b>22,98</b>	<b>23,81</b>
<b>Förändring, %:</b>							
Kommunalskatt	1,3	1,8	1,4	-1,6	2,1	2,7	3,8
Samfundsskatt	12,1	11,7	-7,0	1,6	4,7	4,7	3,9
Fatighetsskatt	11,0	6,1	3,2	6,9	3,6	3,0	1,9
<b>Skatter sammanlagt</b>	<b>2,6</b>	<b>2,8</b>	<b>0,9</b>	<b>-0,7</b>	<b>2,4</b>	<b>2,9</b>	<b>3,6</b>
Inkomstskattesats, genomsn.	19,74	19,83	19,87	19,87	19,87	19,87	19,87
Samfundskattesats	20,0	20,0	20,0	20,0	20,0	20,0	20,0
Andel av samfundsskatten, %	35,56	36,87 <sup>1)</sup>	30,92 <sup>2)</sup>	30,35	30,35	30,35	30,35

1) Överföringen av finansieringsansvaret för arbetsmarknadsstödet till kommunerna har kompenserats genom att kommunernas samfundsskatteandel höjts med 1,81 procentenheter fr.o.m. 2015

2) Den tillfälliga höjningen av kommunernas samfundsskatteandel på fem procentenheter tog slut år 2016

# Nedskärningarna i statsandelen för kommunal basservice\* 2012–2019, mn €



**Nedskärningarna minskar statsandelarna med 2,2 md euro, dvs. ca 20 % på 2019 års nivå**

\* Dessutom en nedskärning av UKM:s statsandelsfinansiering med ca 400 miljoner euro åren 2012-2015. Åren 2016-2019 är UKM:s nedskärningar uppskattningsvis över 220 miljoner euro i 2019 års nivå.

# Kommunernas och samkommunernas ekonomi, md €

(uppskattningar enligt hållbarhetsberäkningen)

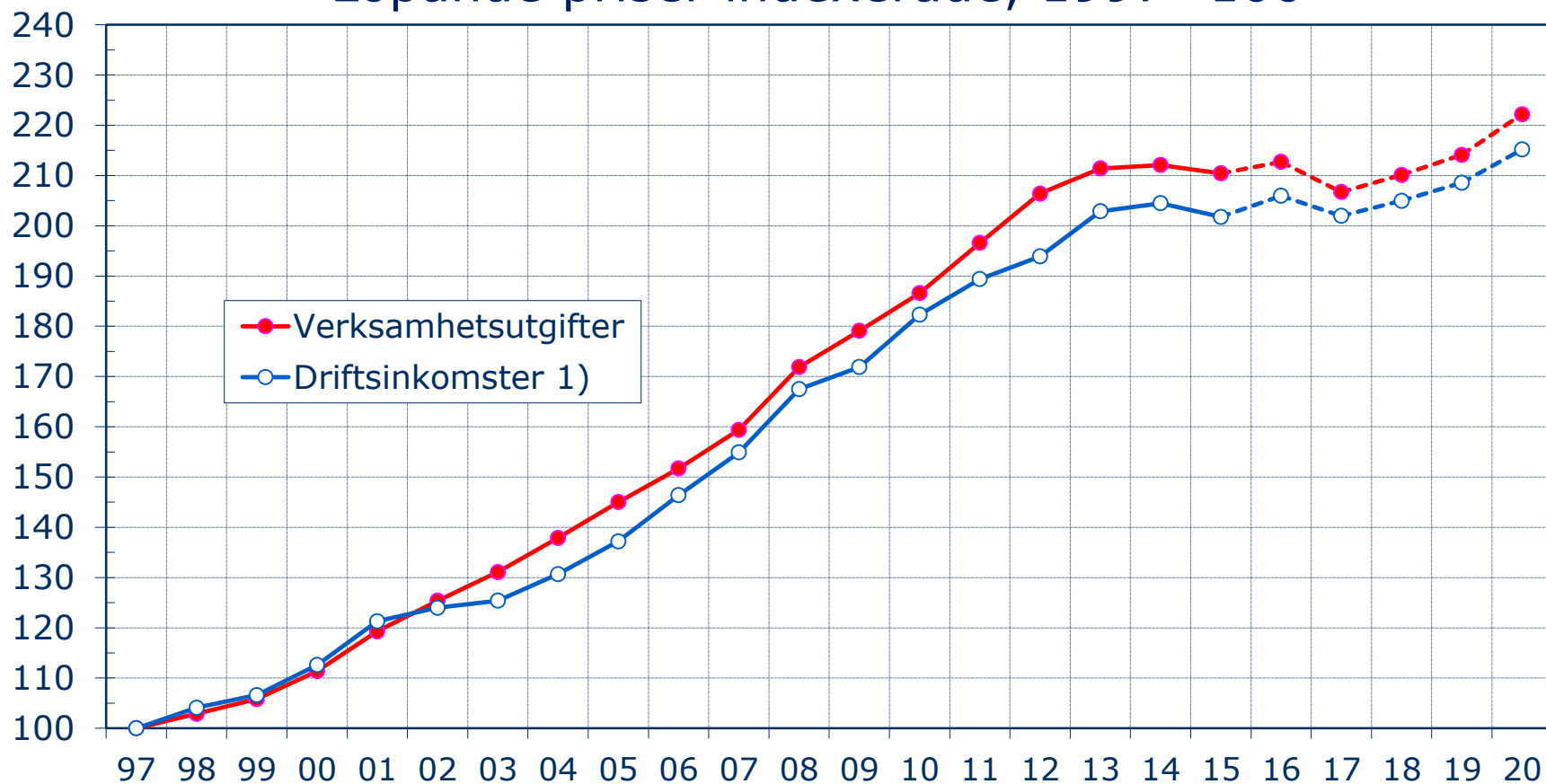
	2014 1)	2015* 1)	2016**	2017**	2018**	2019**	2020**
<b>Verksamhetsbidrag</b>	<b>-26,67</b>	<b>-27,56</b>	<b>-27,88</b>	<b>-27,01</b>	<b>-27,41</b>	<b>-27,89</b>	<b>-29,06</b>
Skatteinkomster	21,18	21,77	21,96	21,81	22,33	22,98	23,81
Statsandelar för driftsek.	8,20	8,23	8,80	8,37	8,23	8,05	8,26
Finansiella poster, netto	0,17	0,25	0,30	0,30	0,29	0,28	0,26
<b>Årsbidrag</b>	<b>2,88</b>	<b>2,70</b>	<b>3,18</b>	<b>3,46</b>	<b>3,44</b>	<b>3,43</b>	<b>3,27</b>
Avskrivningar	-2,64	-2,66	-2,76	-2,86	-2,96	-3,06	-3,16
Extraordinära poster, netto	1,92	0,33	0,27	0,27	0,27	0,27	0,27
<b>Räkenskapsperiodens resultat</b>	<b>2,16</b>	<b>0,37</b>	<b>0,68</b>	<b>0,86</b>	<b>0,74</b>	<b>0,63</b>	<b>0,37</b>
Rättelsepost. till internt tillförda medel	-2,56	-0,61	-0,55	-0,55	-0,55	-0,55	-0,55
Internt tillförda medel	2,24	2,42	2,89	3,18	3,15	3,14	2,98
Investeringar, netto	-2,34	-3,26	-3,45	-3,62	-3,57	-3,72	-3,75
<b>Finansieringsresultat<sup>2)</sup></b>	<b>-0,10</b>	<b>-0,83</b>	<b>-0,56</b>	<b>-0,44</b>	<b>-0,42</b>	<b>-0,57</b>	<b>-0,77</b>
Lånestock	16,53	17,40	18,01	18,50	18,96	19,58	20,40
Likvida medel	5,30	5,11	5,11	5,11	5,11	5,10	5,10

1) Bolagiseringen av kommunala affärsverk förbättrar räkenskapsperiodens resultat år 2014 med uppskattningsvis 1,7 md euro. År 2015 försvagar bolagiseringen av affärsverken verksamhetsbidraget med uppskattningsvis 0,45 md euro.

2) Finansieringsresultat = Verksamhetens och investeringarnas kassaflöde = Internt tillförda medel + investeringar, netto  
Internt tillförda medel = Årsbidrag + extraordinära poster, netto + rättelseposter till internt tillförda medel.

# Kommunernas och samkommunernas verksamhetsutgifter och driftsinkomster<sup>1)</sup> 1997-2020

## Löpande priser indexerade, 1997=100

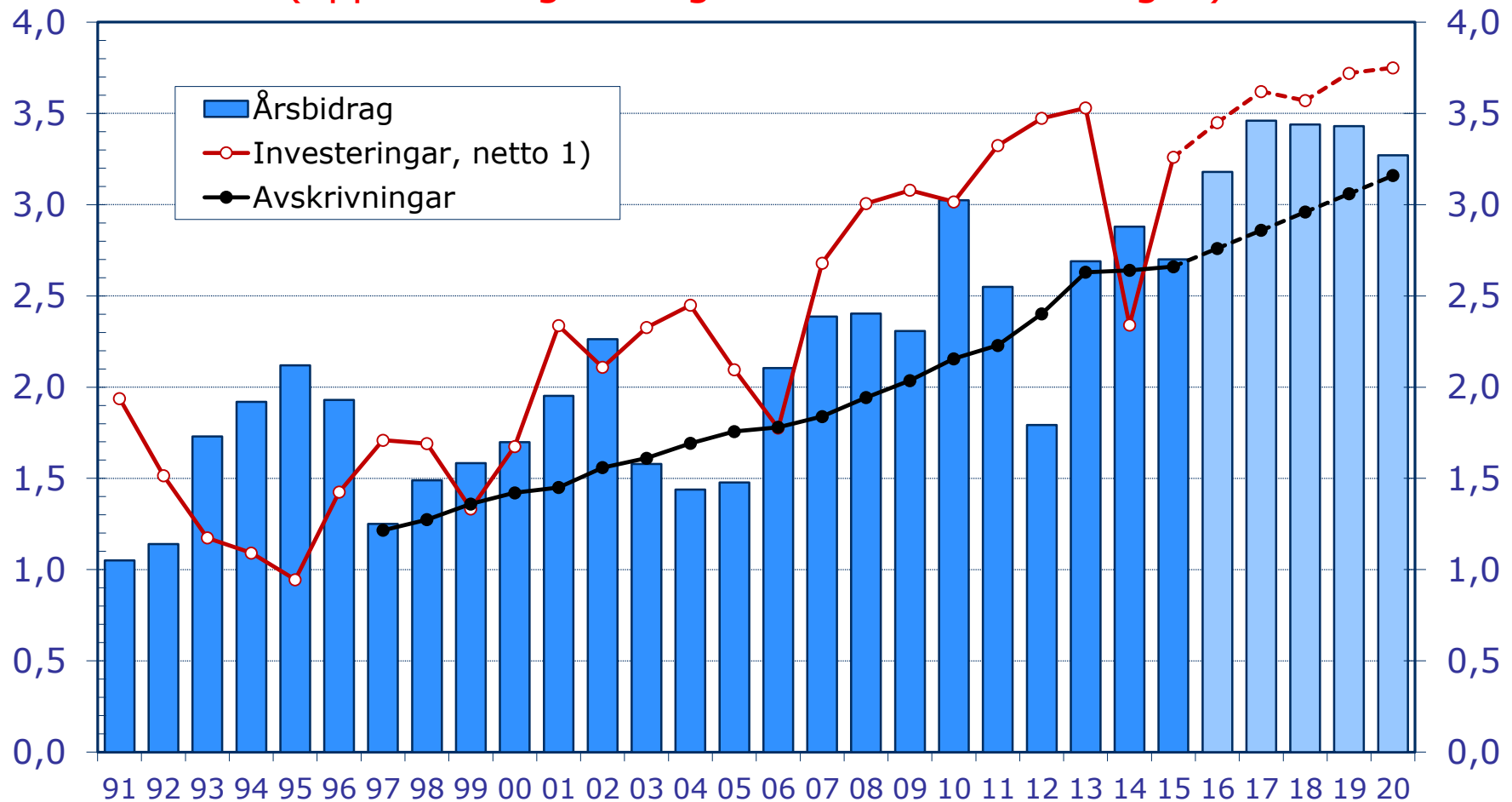


1) Driftsinkomster = verksamhetsinkomster + skatteinkomster + statsandelar (enligt kommunernas bokslut).

Åren 2014-2015 saktar verksamhetsutgifternas och -inkomsternas tillväxt ner pga bolagiseringen av de kommunala affärsverken och yrkeshögskolorna. År 2017 saktar verksamhetsutgifternas och -inkomsternas samt statsandelarnas tillväxt ner pga av att utbetalandet och fakturerandet av det grundläggande utkomststødet flyttas över till FPA samt konkurrenskraftsavtalet.



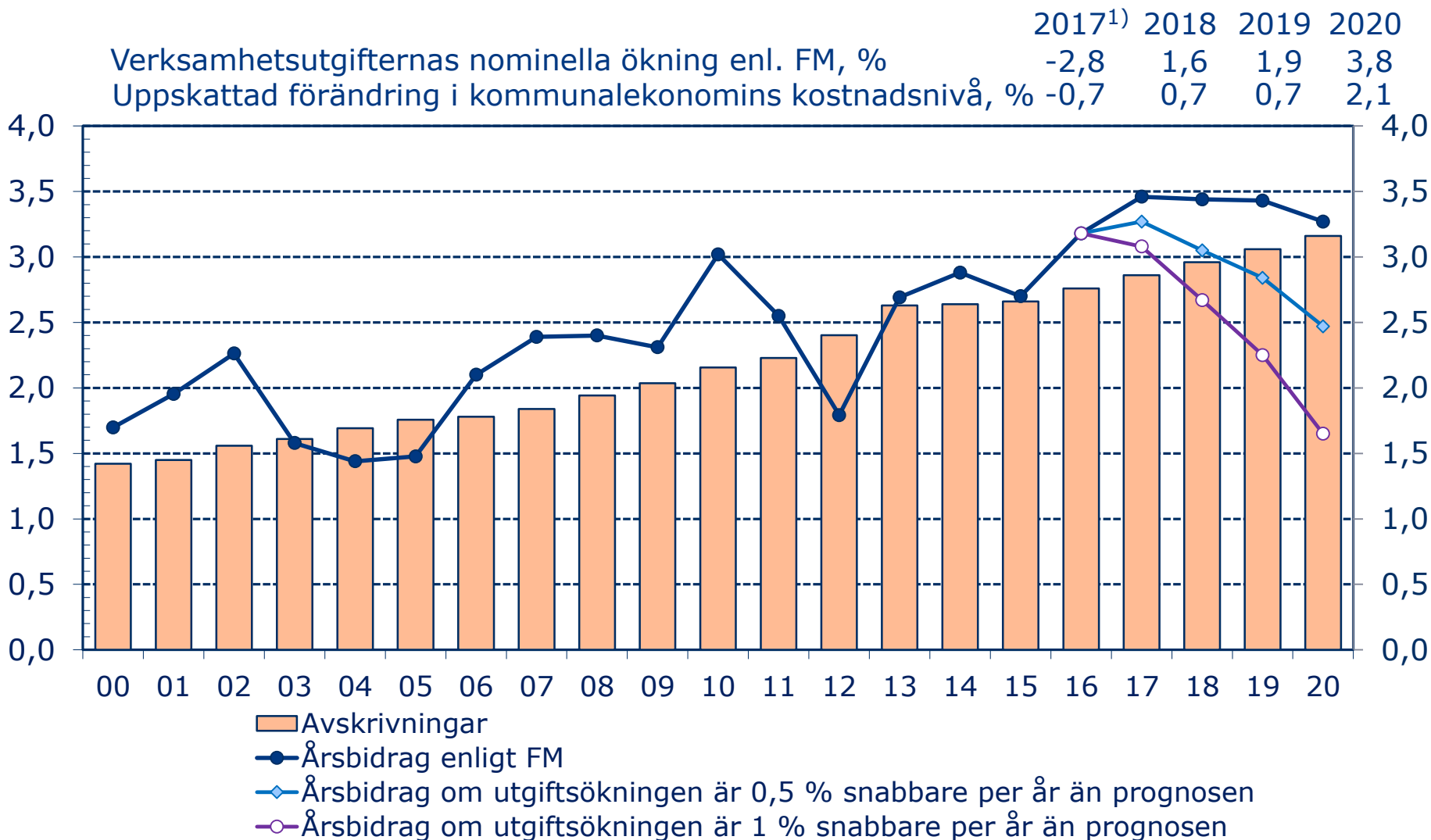
# Den kommunala sektorns årsbidrag, avskrivningar och investeringar<sup>1)</sup> 1991–2020, md € (uppskattningar enligt hållbarhetsberäkningen)



1) Investeringar, netto = Investeringsutgifter – finansieringsandelar – inkomster från försäljning av anläggningstillgångar.

Bolagiserandet av de kommunala affärsverken inverkar på nettoinvesteringarnas nivå år 2014

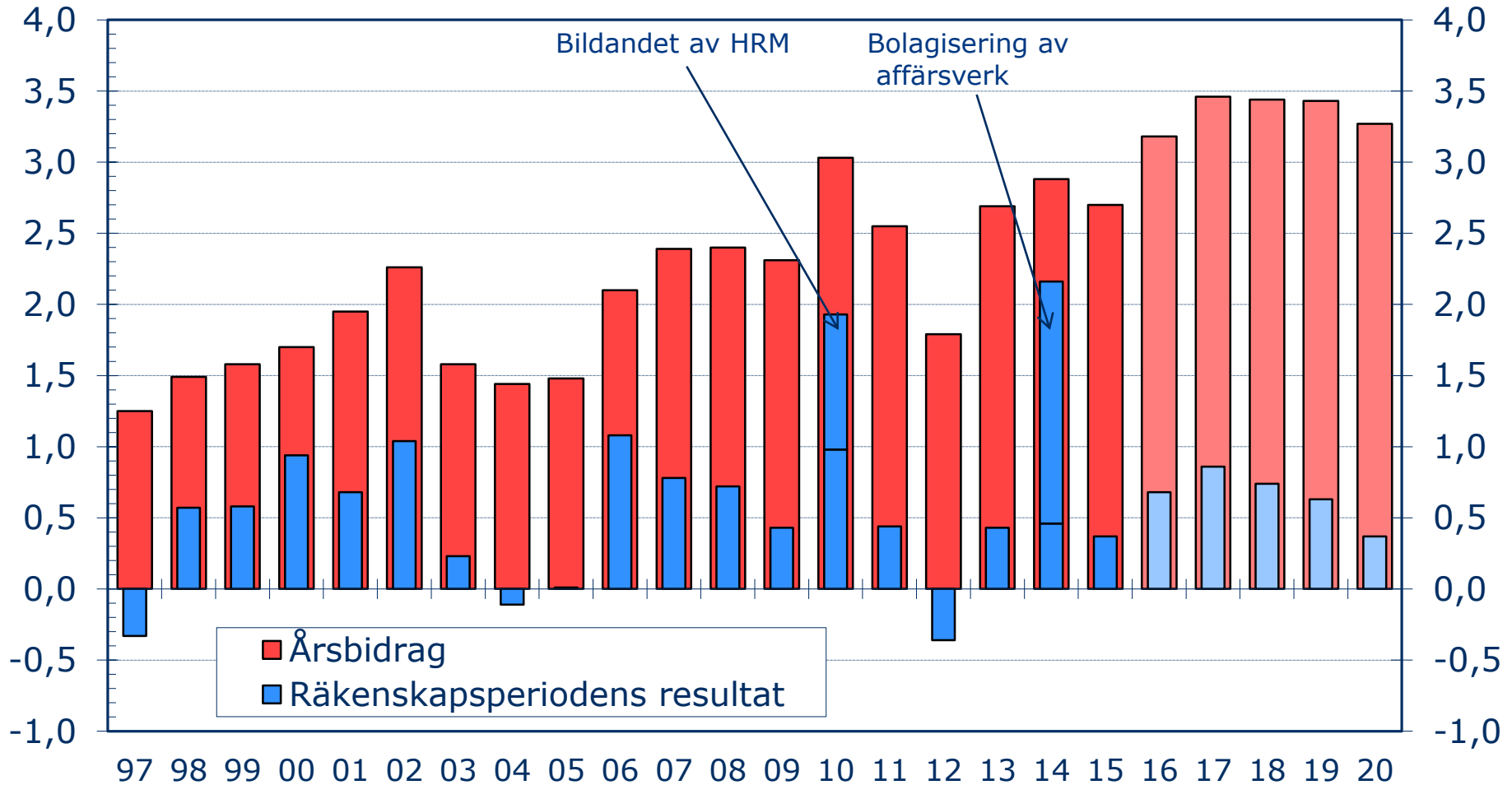
# Verksamhetsutgifternas inverkan på årsbidraget: Den kommunala sektorns årsbidrag och avskrivningar, md €



1) År 2017 saktar verksamhetsutgifternas (samt driftinkomsternas) tillväxt ner pga att utbetalandet och fakturerandet av det grundläggande utkomststödet flyttas över till FPA samt konkurrenskraftsavtalet. Utan dessa överflyttningar skulle verksamhetsutgifternas tillväxt vara ca 0,8 %.

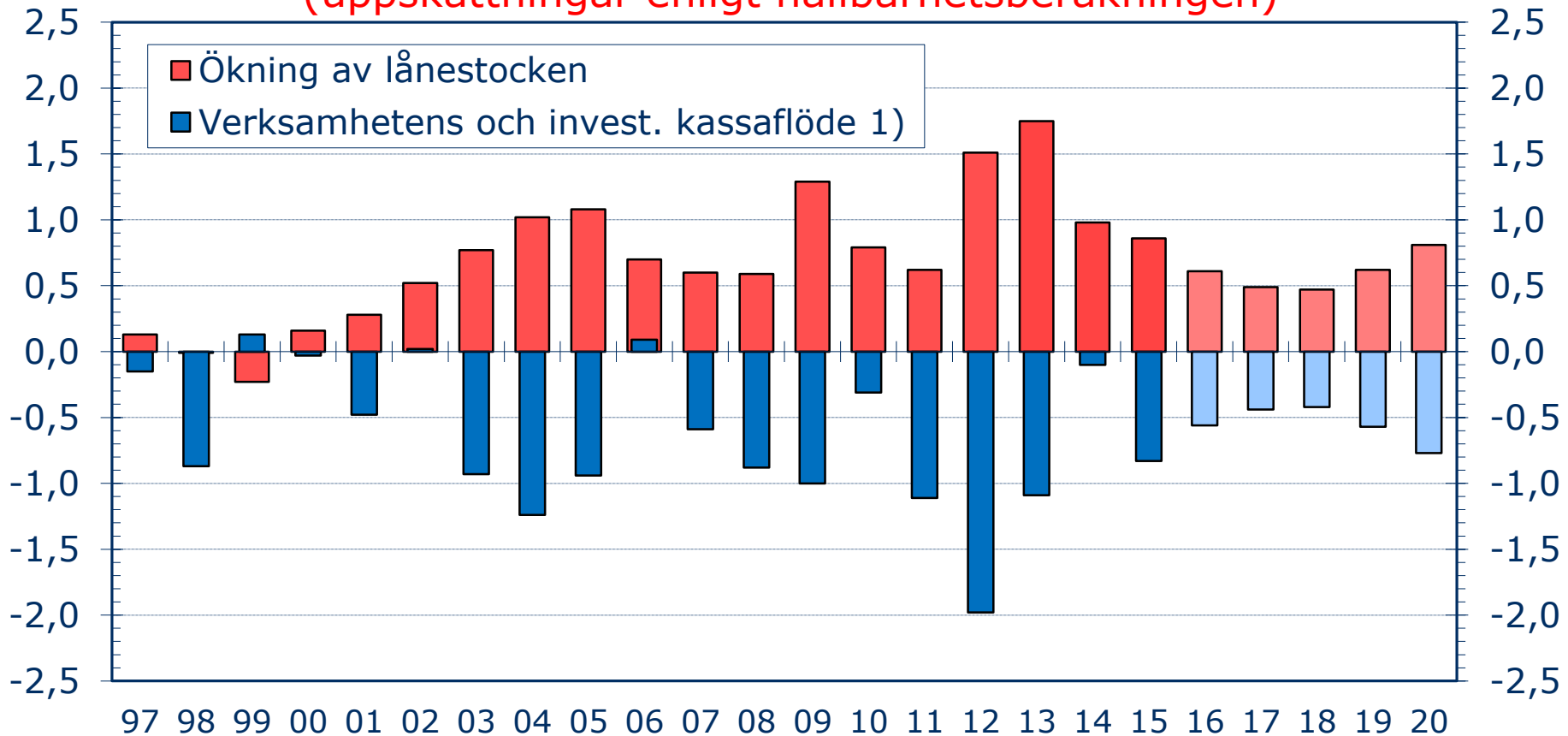
# Kommunsektorns årsbidrag och räkenskapsperiodens resultat år 1997–2020, md € (löpande priser)

(uppskattningar enligt hållbarhetsberäkningen)



År 2010 innehåller räkenskapsperiodens resultat den bokföringsmässiga försäljningsvinst på cirka 0,95 miljard euro som kommunerna i huvudstadsregionen fick då samkommunen Helsingforsregionens miljötkjänster (HRM) bildades.  
År 2014 förbättrar bolagiseringen av kommunala affärsverk räkenskapsperiodens resultat med omkring 1,7 miljard euro.

# Verksamhetens och investeringarnas kassaflöde samt ökningen av lånestocken inom den kommunala sektorn åren 1997-2020, md € (uppskattningar enligt hållbarhetsberäkningen)

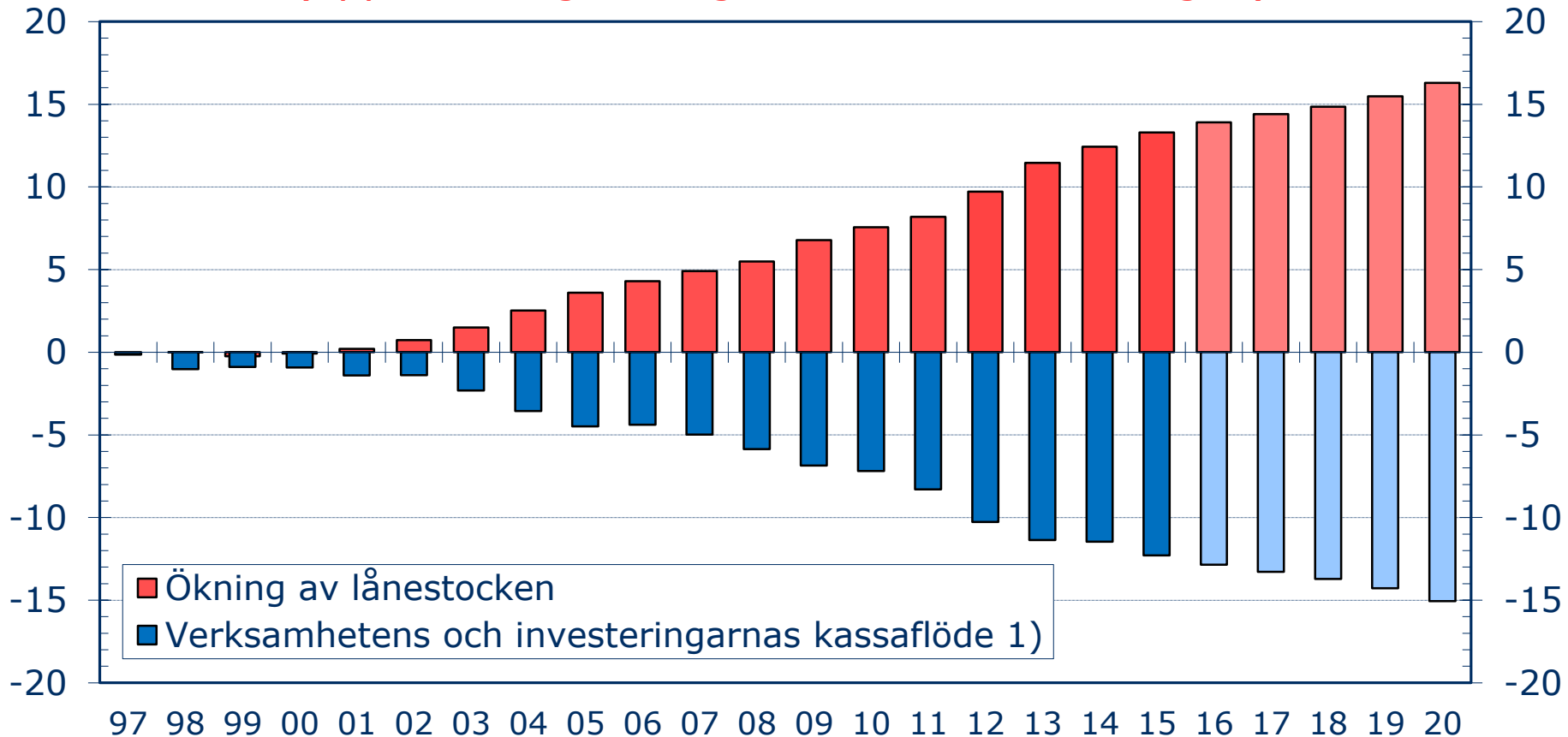


## 1) Verksamhetens och investeringarnas kassaflöde = Internt tillförda medel + Investeringar, netto

Internt tillförda medel = Årsbidrag + extraordinära poster, netto + korrektivposter till internt tillförda medel

Verksamhetens och investeringarnas kassaflöde är ett mellanresultat i finansieringsanalysen. Ett negativt belopp (underskott) beskriver att utgifter antingen måste täckas genom en minskning av de likvida medlen eller genom ökning av lånestocken. Ett positivt belopp (överskott) beskriver hur stor andel av kassaflödet som blir kvar till nettoutlåning, låneamorteringar och förstärkandet av kassan.

# Verksamhetens och investeringarnas kassaflöde samt ökningen av lånestocken inom den kommunala sektorn, kumulativt från år 1997, md € (uppskattningar enligt hållbarhetsberäkningen)

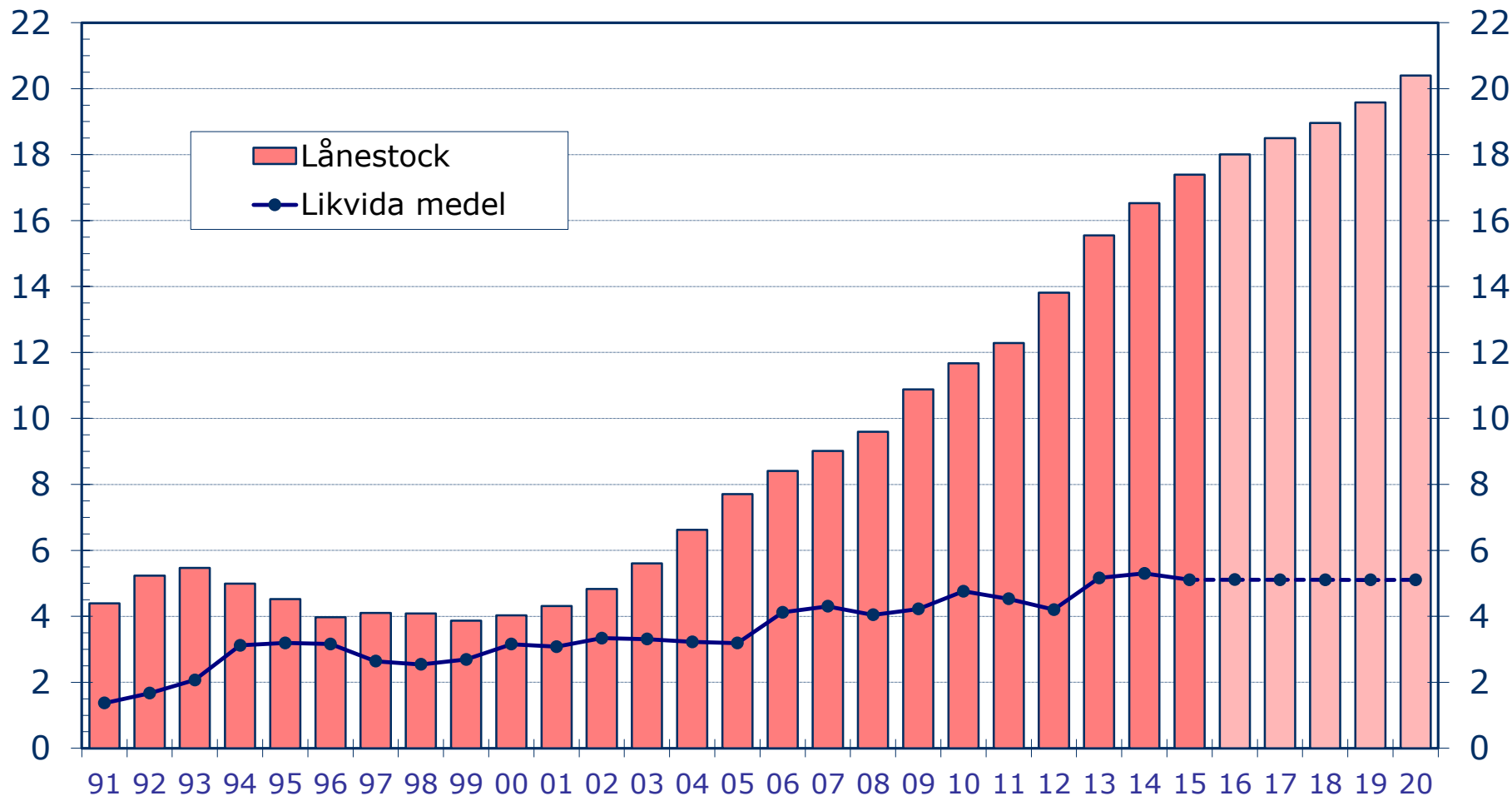


## 1) Verksamhetens och investeringarnas kassaflöde = Internt tillförda medel + Investeringar, netto

Internt tillförda medel = Årsbidrag + extraordinära poster, netto + korrektivposter till internt tillförda medel

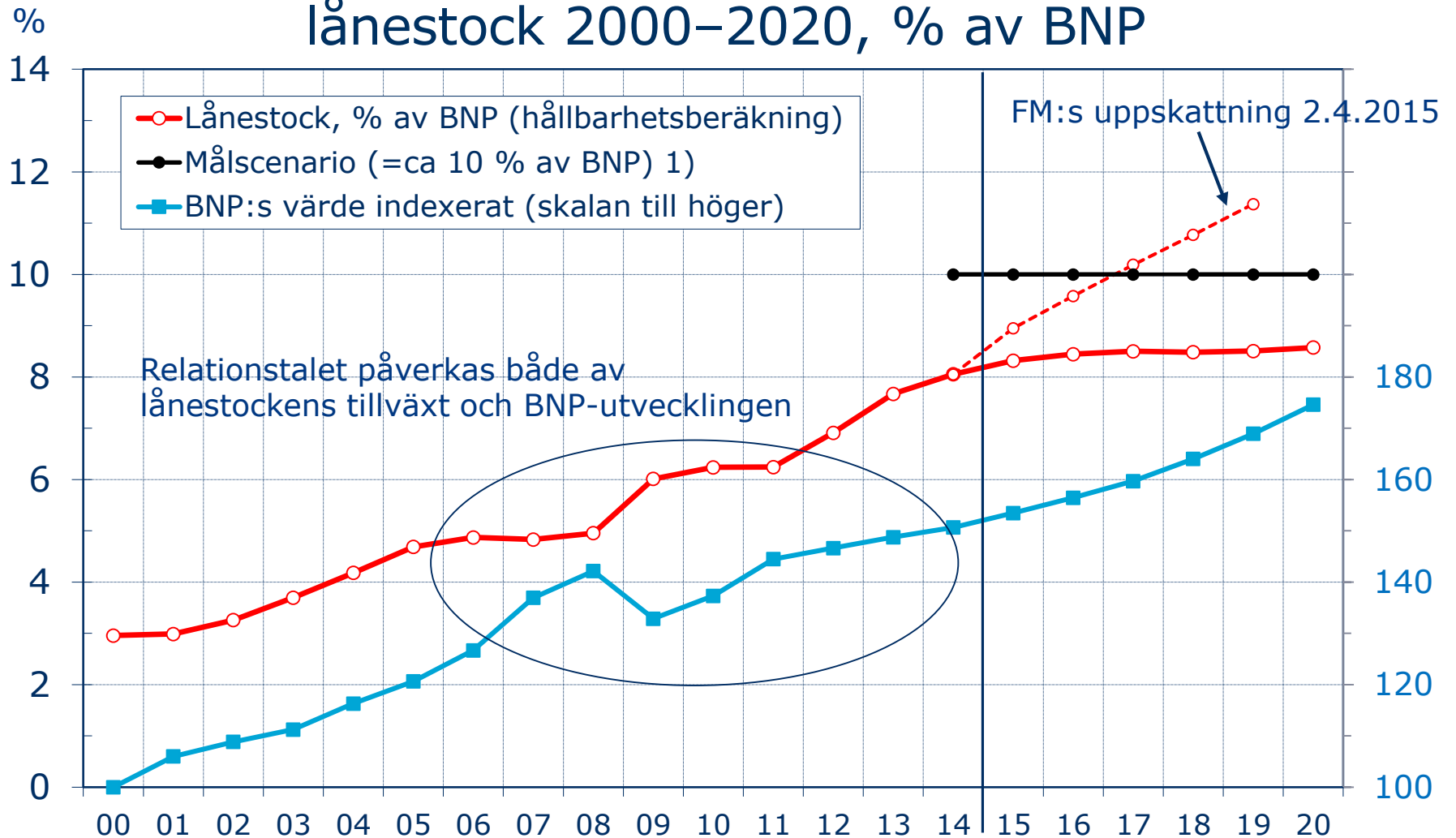
Verksamhetens och investeringarnas kassaflöde är ett mellanresultat i finansieringsanalysen. Ett negativt belopp (underskott) beskriver att utgifter antingen måste täckas genom en minskning av de likvida medlen eller genom ökning av lånestocken. Ett positivt belopp (överskott) beskriver hur stor andel av kassaflödet som blir kvar till nettoutlåning, låneamorteringar och förstärkandet av kassan.

# Kommunernas och samkommunernas lånestock och likvida medel 1991–2020, md € (uppskattningar enligt hållbarhetsberäkningen)



Källa: Åren 1991–2015 Statistikcentralen.  
Uppskattningarna för åren 2016–2020 enligt FM 15.9.2016.

# Kommunernas och samkommunernas lånestock 2000–2020, % av BNP



1) Finansministeriets tjänstemäns mål för att hejda skuldsättningen i den kommunala ekonomin fram till 2019, (Källa: Talouspolitiikan lähtökohtat 2015-2019, 19.3.2015).

# Kommunernas och samkommunernas resultaträkning 2015–2020, md €

	2015*	2016**	2017**	2018**	2019**	2020**
Verksamhetsinkomster	10,61	10,70	10,48	10,70	10,95	11,24
Verksamhetsutgifter	-38,17	-38,58	-37,49	-38,11	-38,84	-40,30
<b>Verksamhetsbidrag</b>	<b>-27,56</b>	<b>-27,88</b>	<b>-27,01</b>	<b>-27,41</b>	<b>-27,89</b>	<b>-29,06</b>
Skatteinkomster	21,77	21,96	21,81	22,33	22,98	23,81
Statsandelar	8,23	8,80	8,37	8,23	8,05	8,26
Finansiella poster, netto	0,25	0,30	0,30	0,29	0,28	0,26
<b>Årsbidrag</b>	<b>2,70</b>	<b>3,18</b>	<b>3,46</b>	<b>3,44</b>	<b>3,43</b>	<b>3,27</b>
Avskrivningar	-2,66	-2,76	-2,86	-2,96	-3,06	-3,16
Extraordinära poster, netto	0,33	0,27	0,27	0,27	0,27	0,27
<b>Räkenskapsper. resultat</b>	<b>0,37</b>	<b>0,68</b>	<b>0,86</b>	<b>0,74</b>	<b>0,63</b>	<b>0,37</b>
Förändring, %:						
Verksamhetsinkomster	-10,0	0,8	-2,1	2,1	2,3	2,6
Verksamhetsutgifter	-0,8	1,1	-2,8	1,6	1,9	3,8
Skatteinkomster	2,8	0,9	-0,7	2,4	2,9	3,6
Statsandelar	0,4	6,9	-4,9	-1,7	-2,1	2,6

År 2014 och 2015 påverkas posterna i resultaträkningen av bolagiseringen av kommunala affärsverk och yrkeshögskolor.  
År 2017 minskar verksamhetsinkomsterna och -utgifterna samt statsandelarna då faktureringen och utbetalningen av grundläggande utkomststöd flyttas över till FPA samt konkurrenskraftsavtalet.



# Kommunernas och samkommunernas finansieringsanalys 2015-2020, md €

	2015*	2016**	2017**	2018**	2019**	2020**
Verksamhetens kassaflöde						
Årsbidrag	2,70	3,18	3,46	3,44	3,43	3,27
Extraordinära poster, netto	0,33	0,27	0,27	0,27	0,27	0,27
Rättelsepost. till internt tillförda medel	-0,61	-0,55	-0,55	-0,55	-0,55	-0,55
Investeringskassaflöde						
Investeringsutgifter	-4,42	-4,45	-4,65	-4,65	-4,75	-4,75
Finansieringsandelar för investeringar	0,21	0,20	0,23	0,28	0,24	0,20
Inkomster från försäljning av tillgångar	0,95	0,80	0,80	0,80	0,80	0,80
<b>Verksamh. och investering. kassaflöde</b>	<b>-0,83</b>	<b>-0,56</b>	<b>-0,44</b>	<b>-0,42</b>	<b>-0,57</b>	<b>-0,77</b>
Finansieringskassaflöde						
Förändringar i utlåningen	-0,24	-0,05	-0,05	-0,05	-0,05	-0,05
Ökning av lånfristiga lån	2,82	2,61	2,59	2,67	2,92	3,22
Minskning av långfristiga lån	-1,97	-2,00	-2,10	-2,20	-2,30	-2,40
Förändring av kortfristiga lån	0,21	0,00	0,00	0,00	0,00	0,00
Övriga förändringar	0,16	0,00	0,00	0,00	0,00	0,00
<b>Förändring av likvida medel</b>	<b>0,15</b>	<b>0,00</b>	<b>0,00</b>	<b>0,00</b>	<b>-0,01</b>	<b>0,00</b>
Likvida medel 31.12.	5,11	5,11	5,11	5,11	5,10	5,10
Lånestock 31.12.	17,40	18,01	18,50	18,96	19,58	20,40