

ARTTU2 Kuntalaistutkimus 2015

Kuntalaisten osallistuminen ja vaikuttaminen

Marianne Pekola-Sjöblom / tammikuu 2016

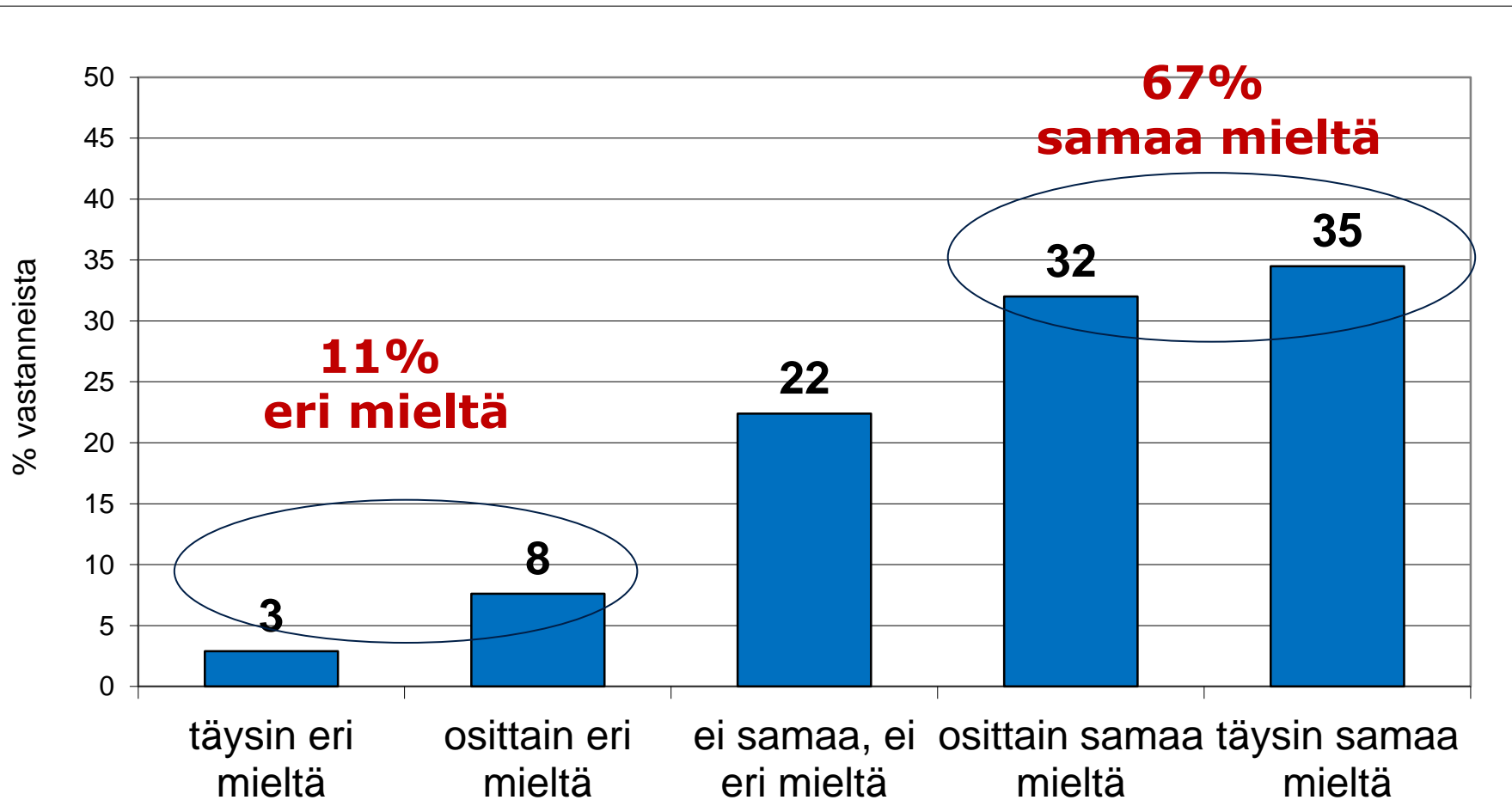


I Vaaliosallistumiseen liittyviä kysymyksiä

K33.1: ”Kunnallisvaaleissa äänestäminen on tärkein keino vaikuttaa kuntani asioihin”

Kuntalaisten mielipiteet väittämästä "Kunnallisvaaleissa äänestämisen on tärkein keino vaikuttaa kuntani asioihin"

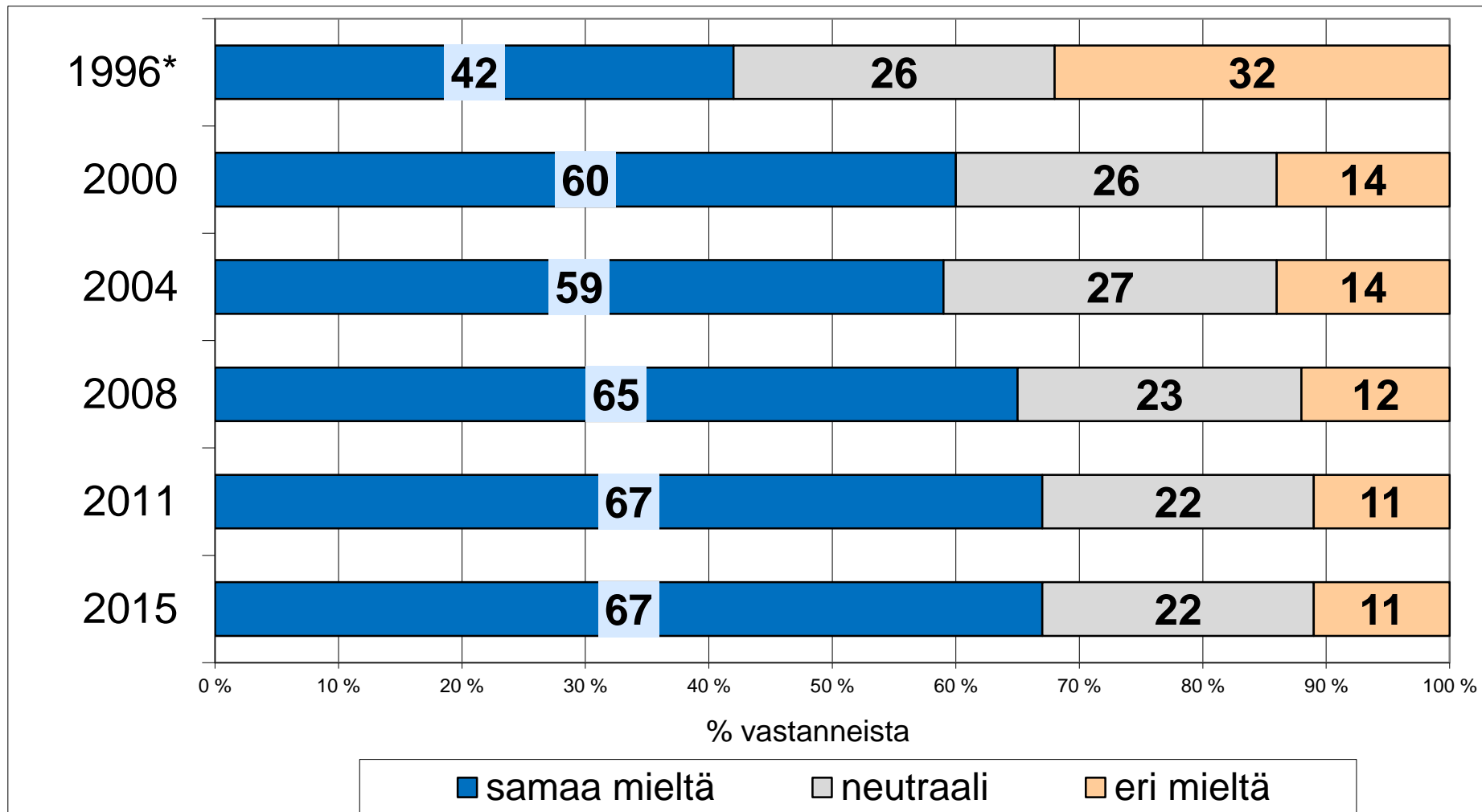
(vastausten %-jakaumat, N= 11 527)



Kuntalaisten mielipiteet väittämästä "Kunnallisvaaleissa äänestämisen on tärkein keino vaikuttaa kuntani asioihin"

Vastausten %-jakaumat v. 1996 – 2015.

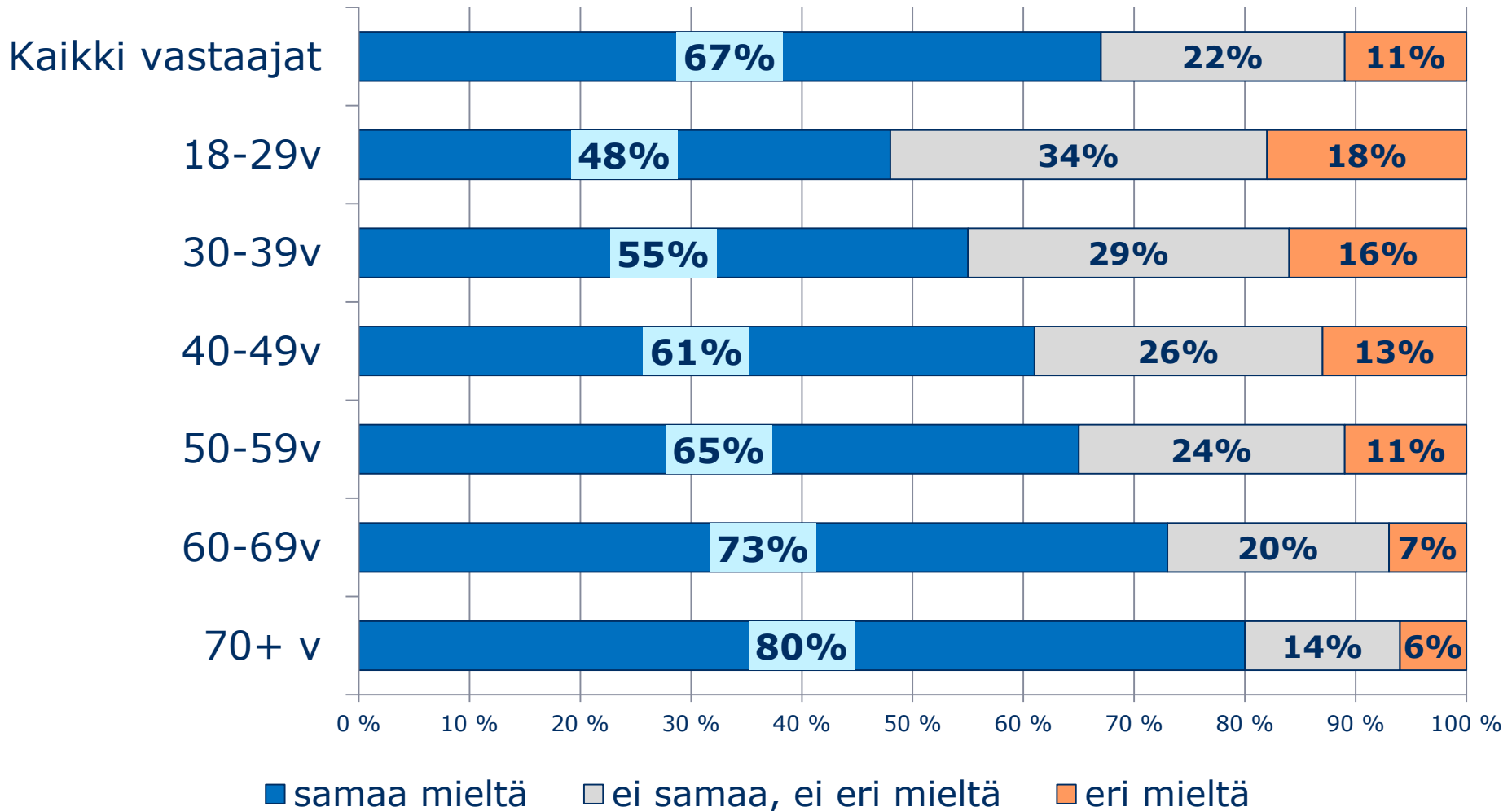
Kuntalaiskyselylähteet: KS2004-kyselyt 1996, 2000 ja 2004, Paras-ARTTU-kyselyt 2008 ja 2011, ARTTU2-kysely 2015. (N 2015 = 11 527)



*vuoden 1996 kyselyssä kysymysmuotoilu oli ..."äänestämisen *ainut* keino vaikuttaa..."

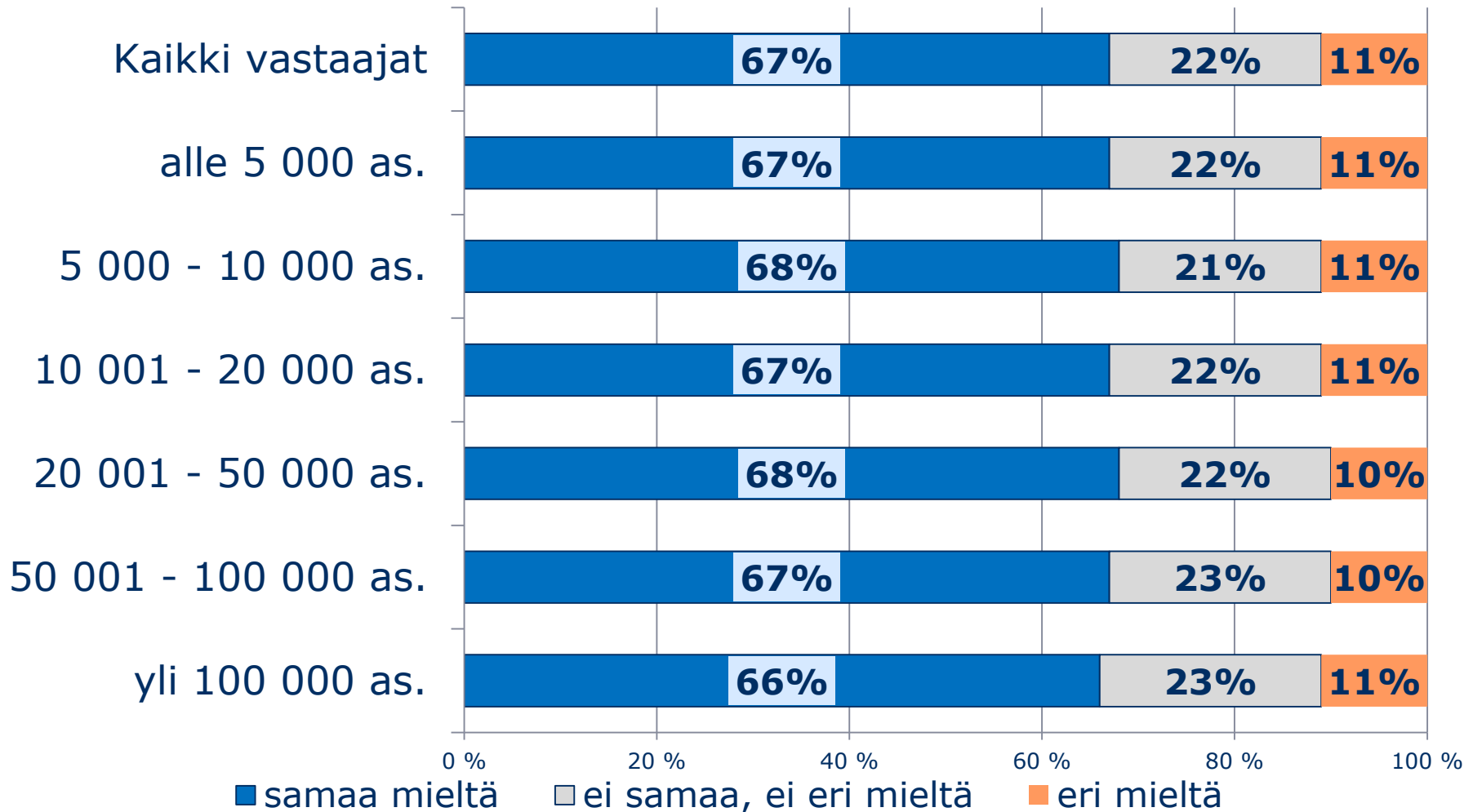
Kuntalaisten mielipiteet väittämästä "Kunnallisvaaleissa äänestämisen on tärkein keino vaikuttaa kuntani asioihin"

Vastausten %-jakaumat ikäluokittain 2015. (N= 11 516)



Kuntalaisten mielipiteet väittämästä "Kunnallisvaaleissa äänestäminen on tärkein keino vaikuttaa kuntani asioihin"

Vastausten %-jakaumat kuntakokoluokittain 2015. (N=11 526)

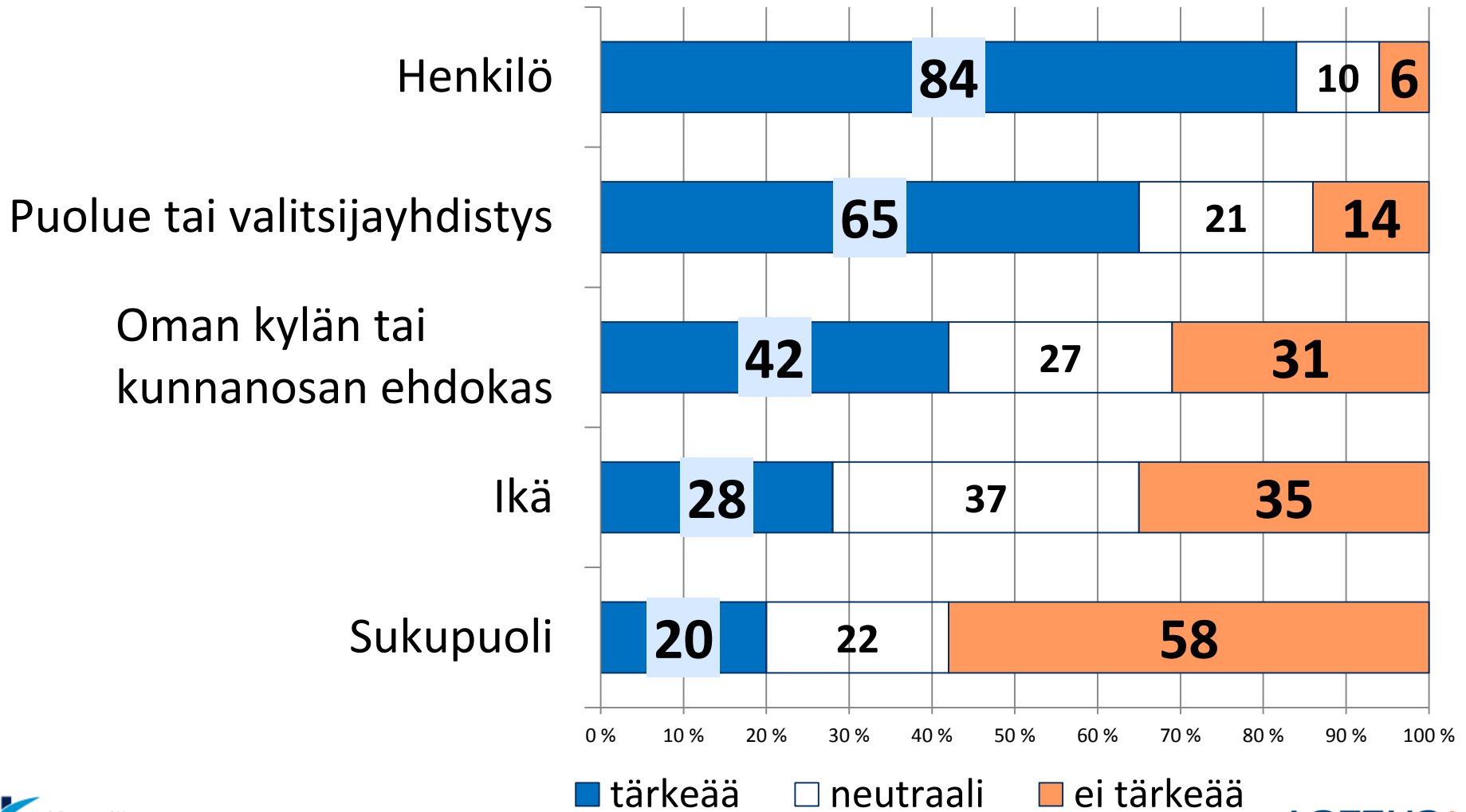


K32: "Miten tärkeinä pidät seuraavia tekijöitä, kun äänestät kunnallisvaaleissa?"

1 Henkilö, 2 Sukupuoli, 3 Ikä, 4 Puolue/valitsijayhdistys,
5 Oman kylän, kunnan- tai kaupunginosan ehdokas

Kuntalaisten mielipiteet eri tekijöiden tärkeydestä äänestettäessä kunnallisvaaleissa.

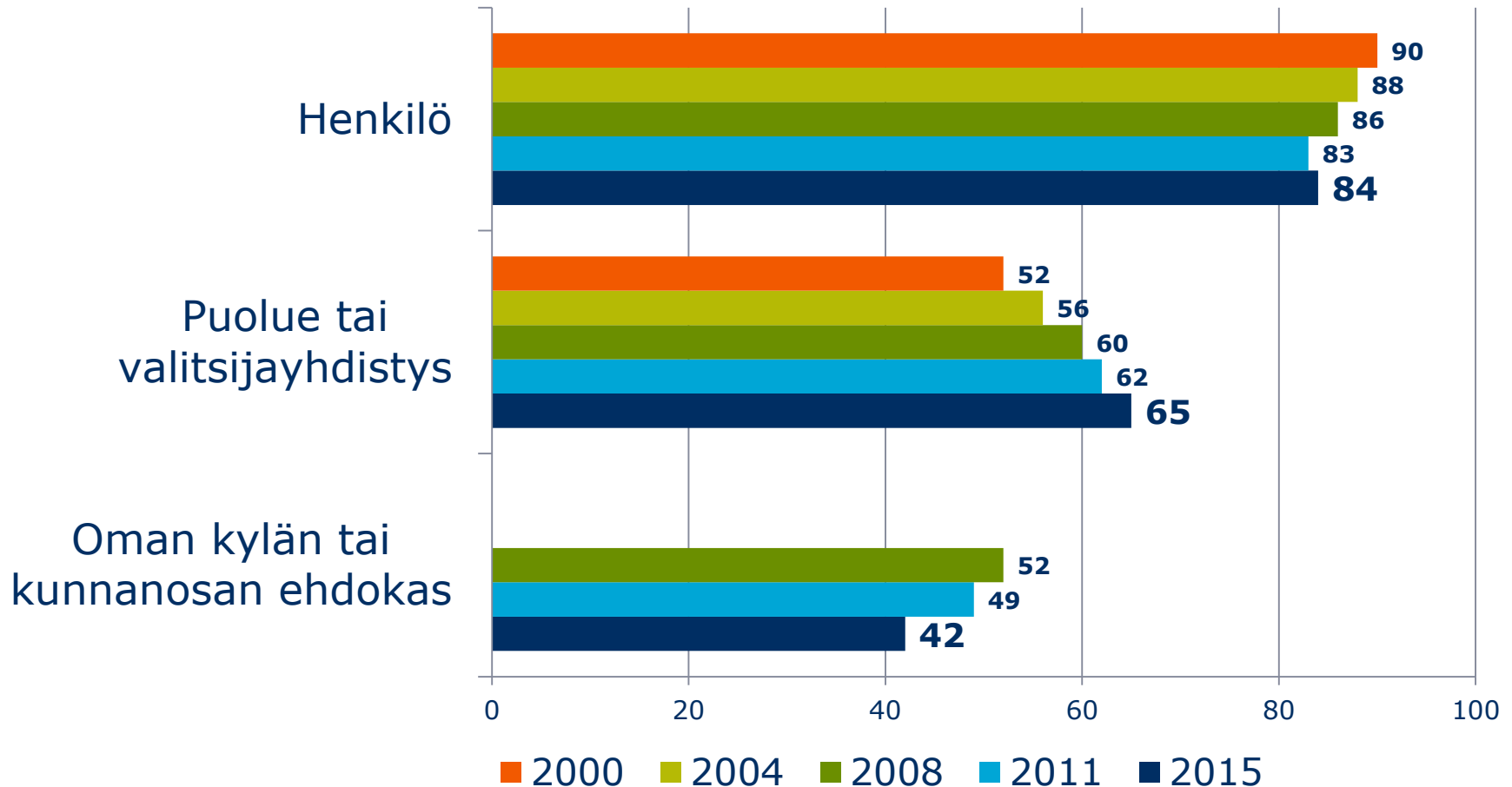
Vastausten %-jakaumat 2015 (N= 10 834 - 11 245)



Kuntalaisten mielipiteet eri tekijöiden tärkeydestä äänestettäessä kunnallisvaaleissa

% pitää tärkeänä v. 2000, 2004, 2008, 2011 ja 2015.

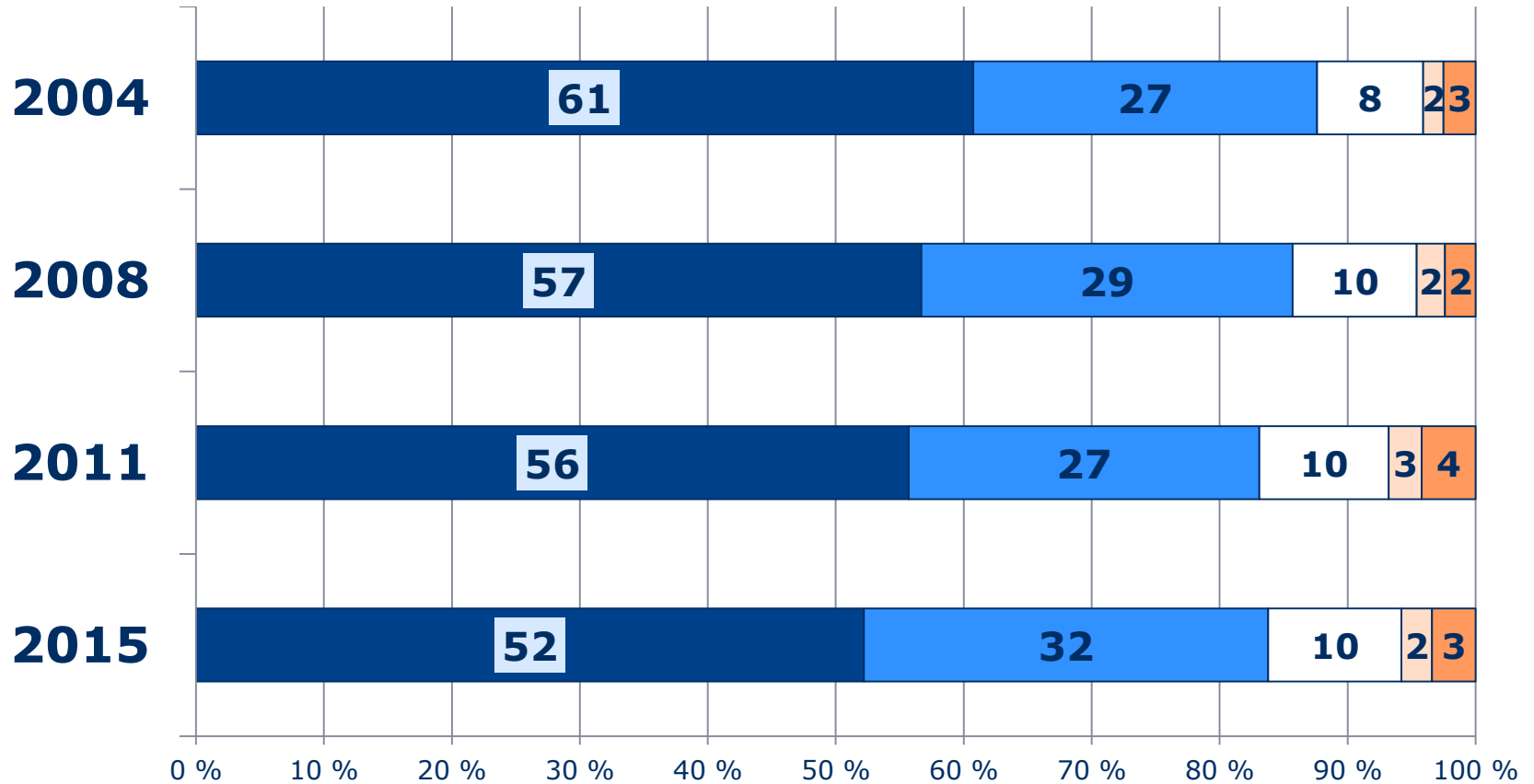
Kuntalaiskyselylähteet: Paras-ARTTU-kyselyt 2008 ja 2011 sekä ARTTU2-kysely 2015. N (2015) = 10 834 – 11 245).



Kuntalaisten mielipiteet henkilön (ehdokkaan) tärkeydestä äänestettäessä kunnallisvaaleissa

% pitää tärkeänä 2004, 2008, 2011 ja 2015

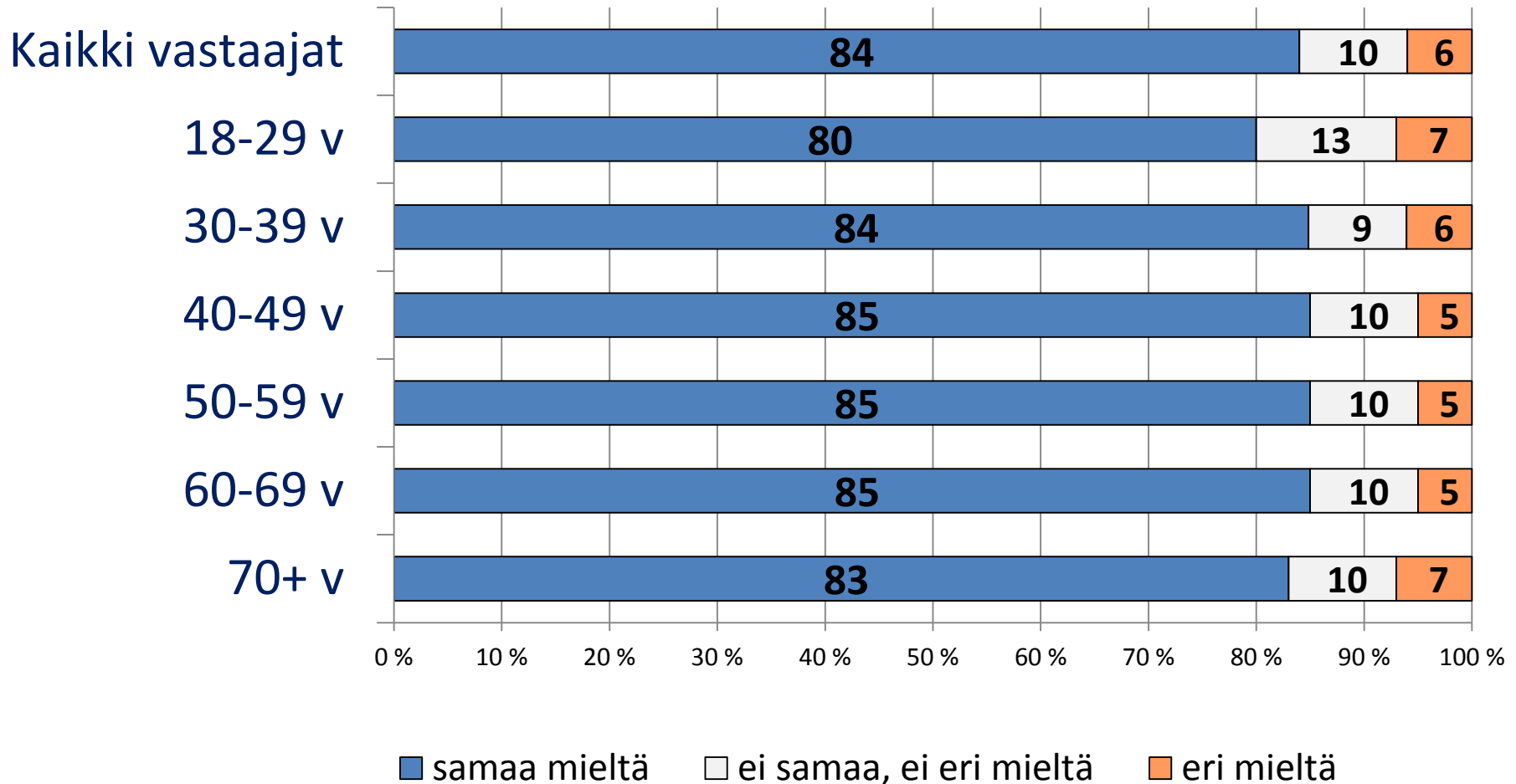
Kuntalaiskyselylähteet: KS2004-kysely 2004, Paras-ARTTU-kyselyt 2008 ja 2011 sekä ARTTU2-kysely 2015. N (2015)= 11 245.



■ hyvin tärkeää ■ melko tärkeää □ neutraali □ ei kovin tärkeää □ ei lainkaan tärkeää

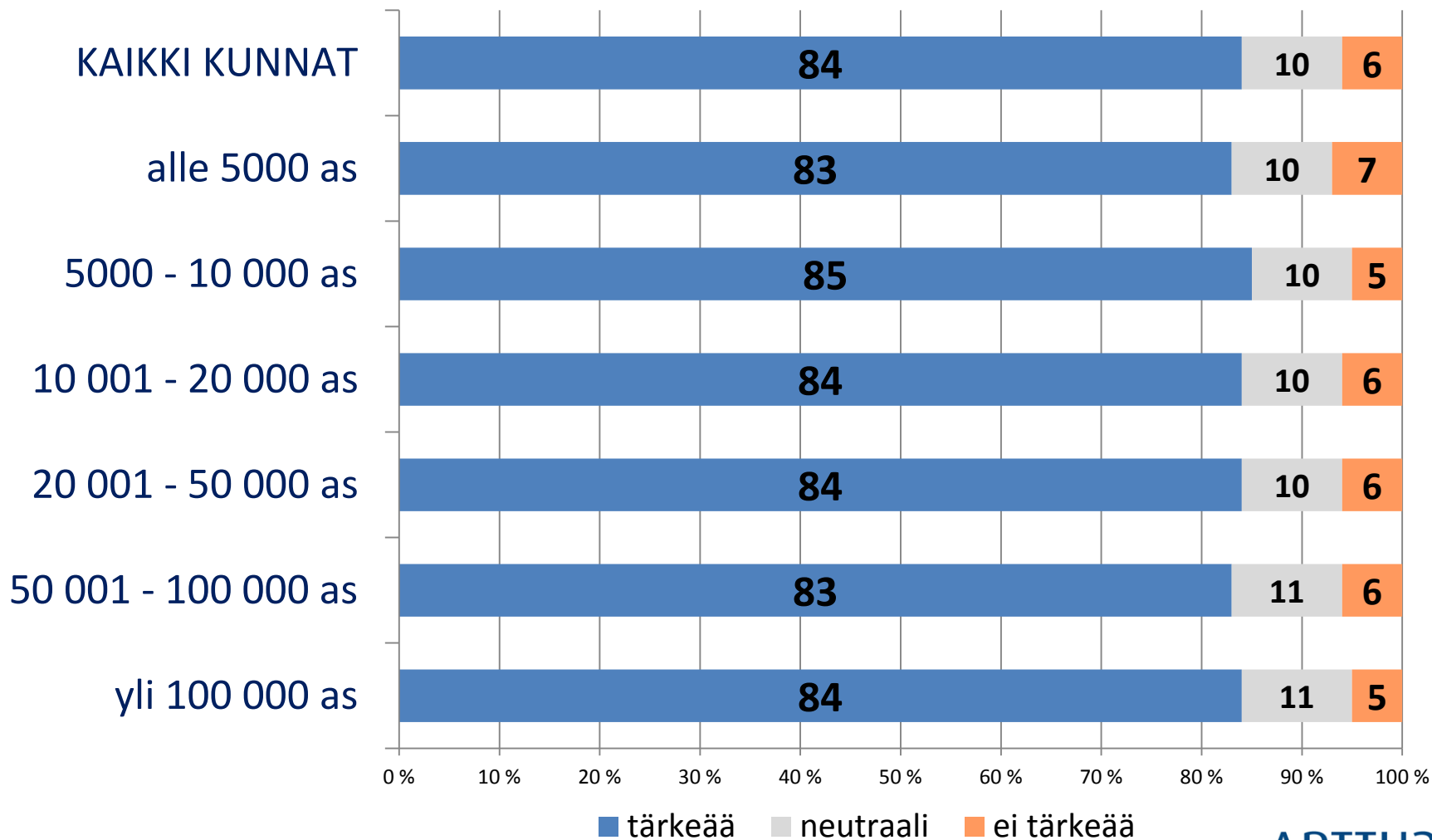
Kuntalaisten mielipiteet henkilön (ehdokas) tärkeydestä äänestettäessä kunnallisvaaleissa

Vastausten %-jakaumat ikäluokittain 2015. (N=11 234)



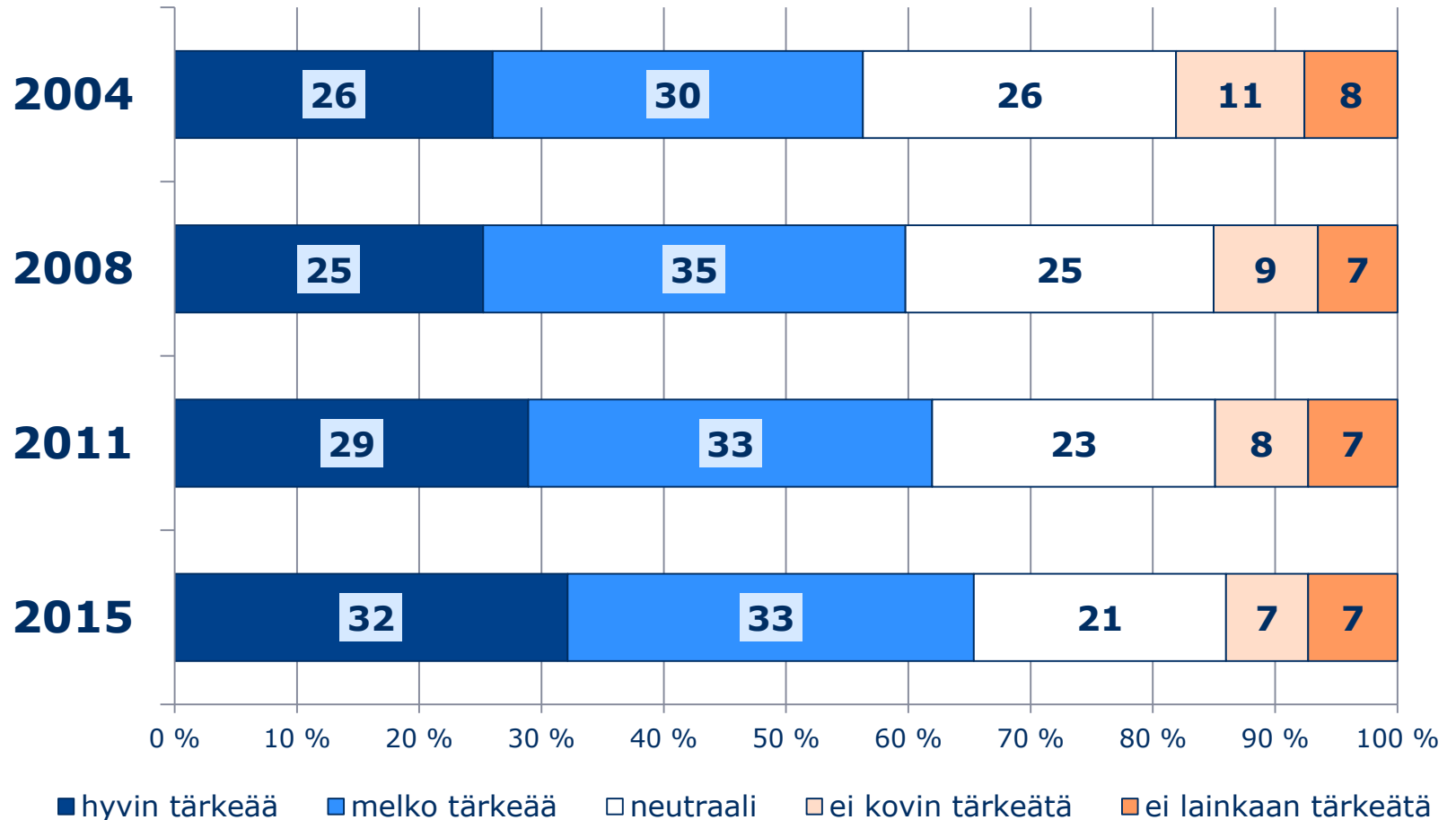
Kuntalaisten mielipiteet henkilön (ehdokas) tärkeystä äänestettäessä kunnallisvaaleissa

Vastausten %-jakaumat kuntakokoluokittain 2015. (N=11 244)



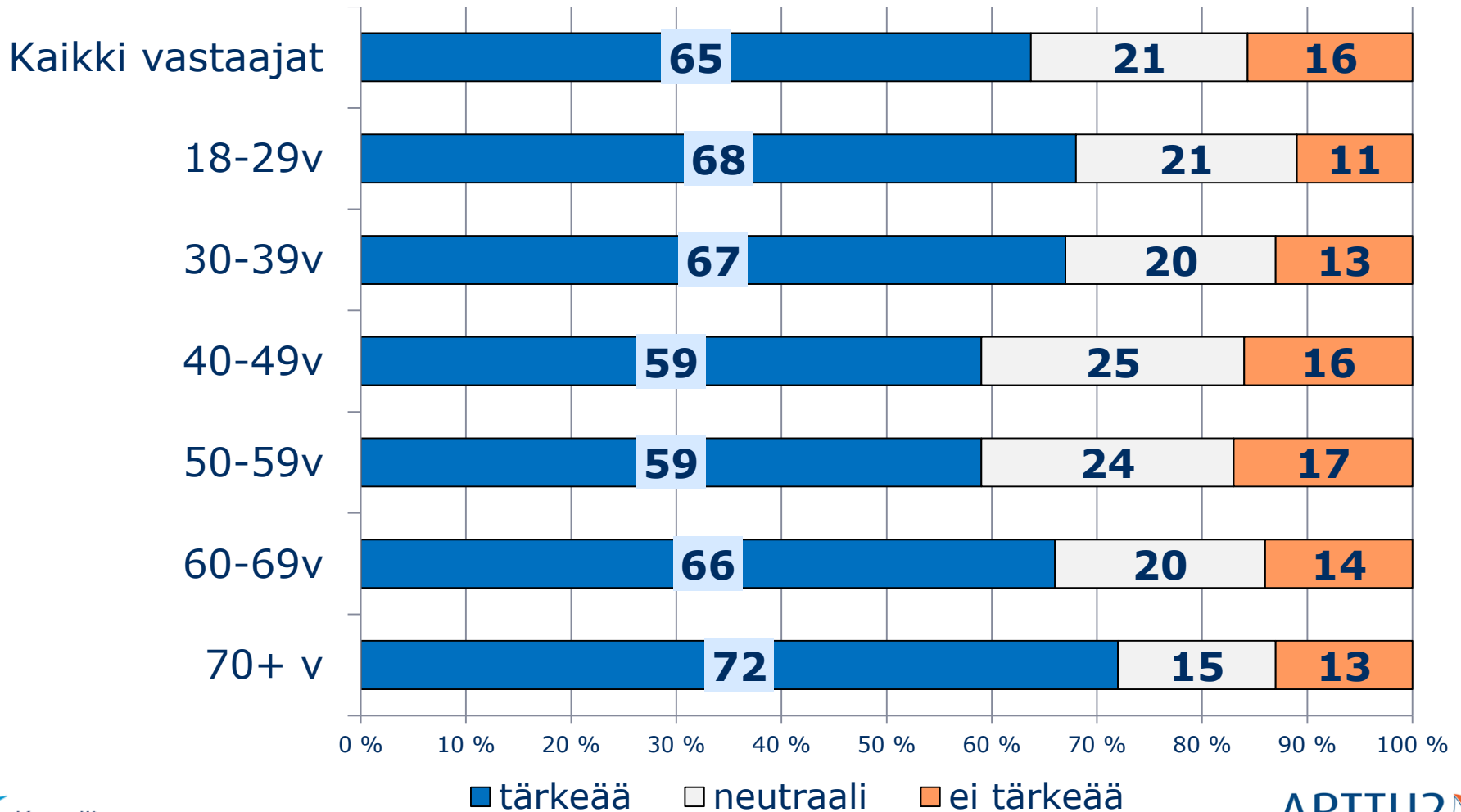
Kuntalaisten mielipiteet puolueen/valitsijayhdistyksen tärkeydestä äänestettäessä kunnallisvaaleissa % pitää tärkeänä 2004, 2008, 2011 ja 2015

Kuntalaiskyselylähteet: KS2004-kysely 2004, Paras-ARTTU-kyselyt 2008 ja 2011 sekä ARTTU2-kysely 2015. N (2015) = 10 958.



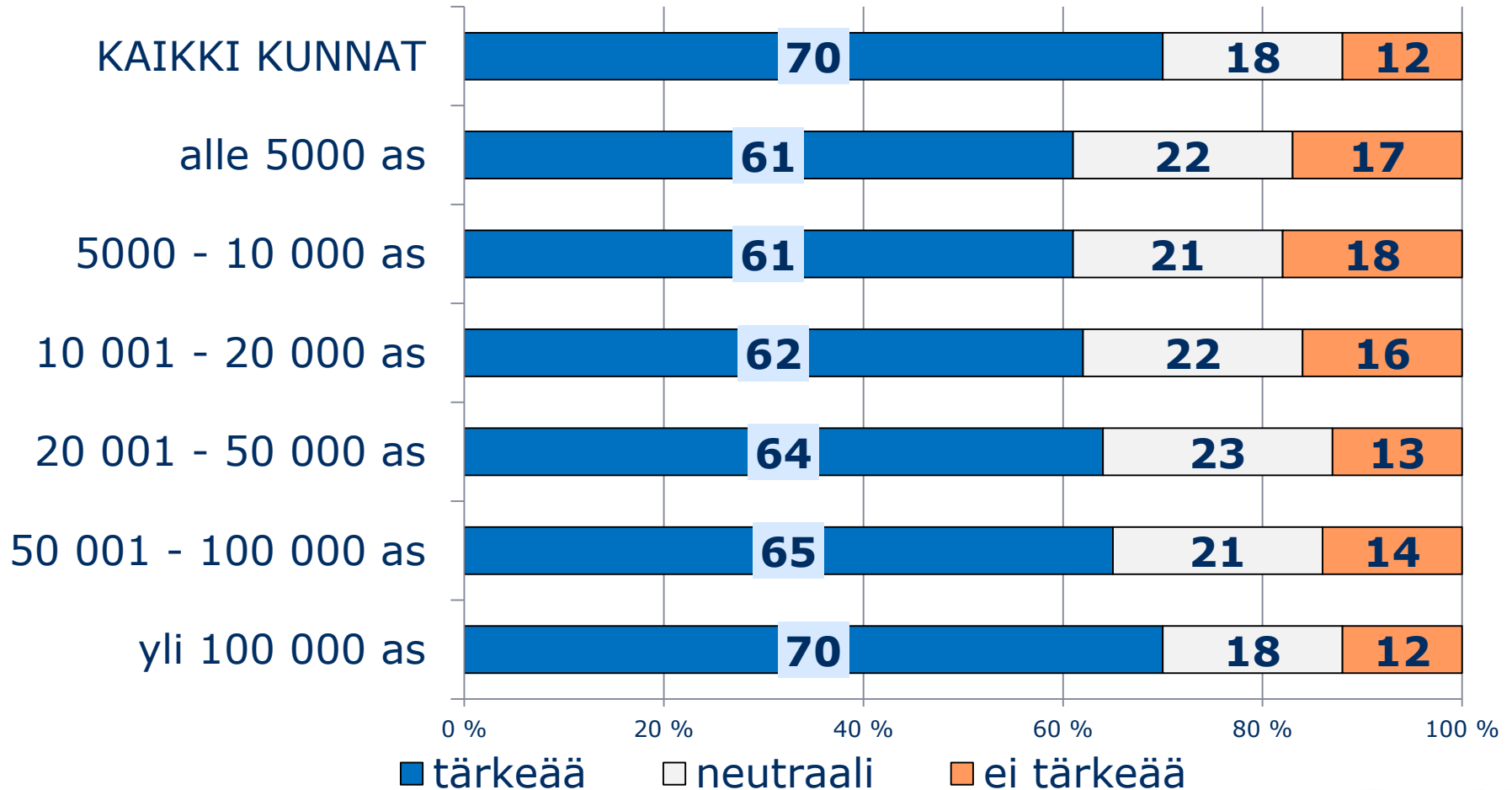
Kuntalaisten mielipiteet puolueen/valitsijayhdistyksen tärkeydestä äänestettäessä kunnallisvaaleissa

Vastausten %-jakaumat ikäluokittain 2015. (N=10 947)



Kuntalaisten mielipiteet puolueen/valitsijayhdistyksen tärkeydestä äänestettäessä kunnallisvaaleissa.

Vastausten %-jakaumat kuntakokoluokittain 2015. (N=10 957)

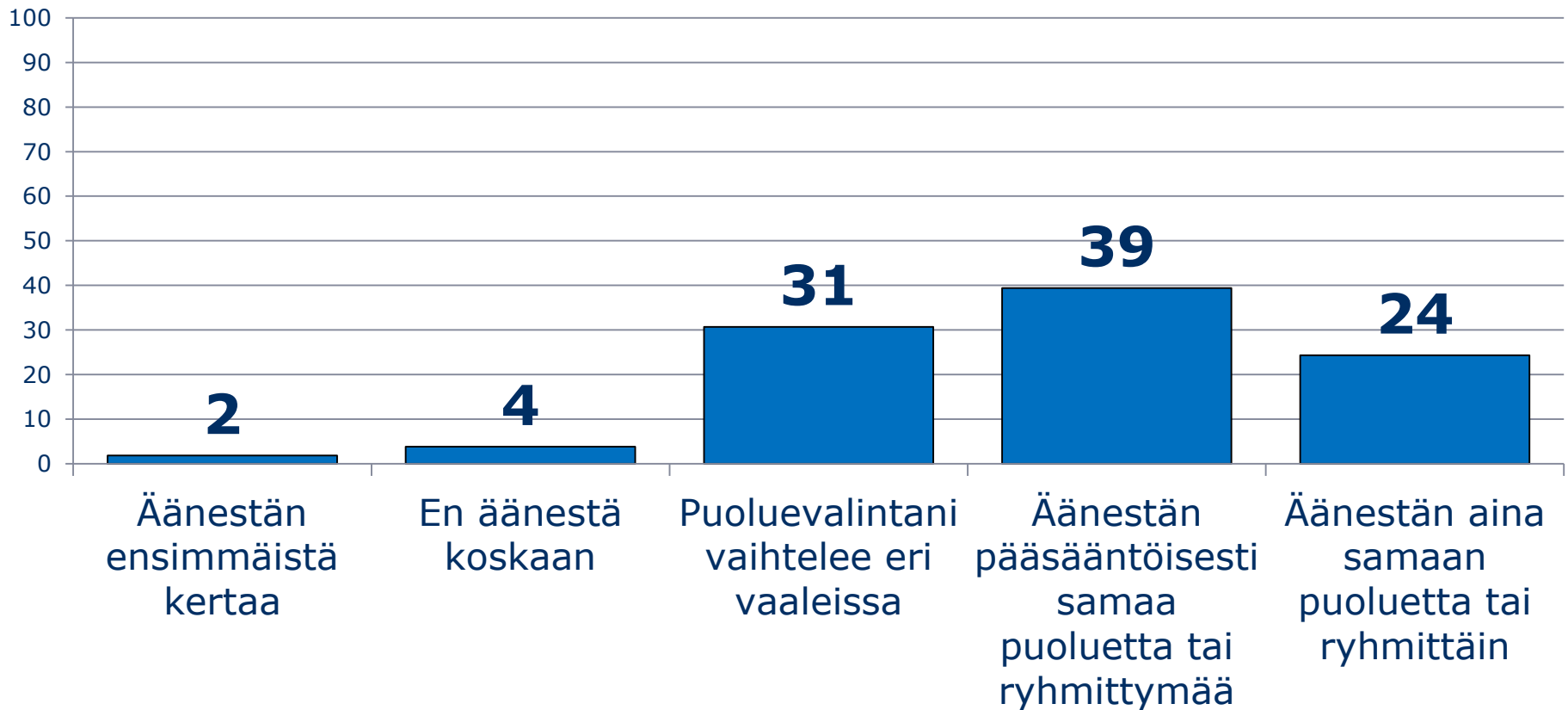


K31: "Äänestätkö vaaleissa aina samaa puoluetta tai ryhmittymää, vai vaihteleeko valintasi puolueiden välillä?"

Kuntalaisten äänestyskäyttäytyminen vaaleissa

"Äänestätkö vaaleissa samaa puoluetta tai ryhmittymää, vaihteleeko valintasi puolueiden välillä?"

Vastausten %-jakauma ARTTU2-tutkimuskunnissa 2015. (N=11 460)



II Demokratiaan liittyviä väittämiä

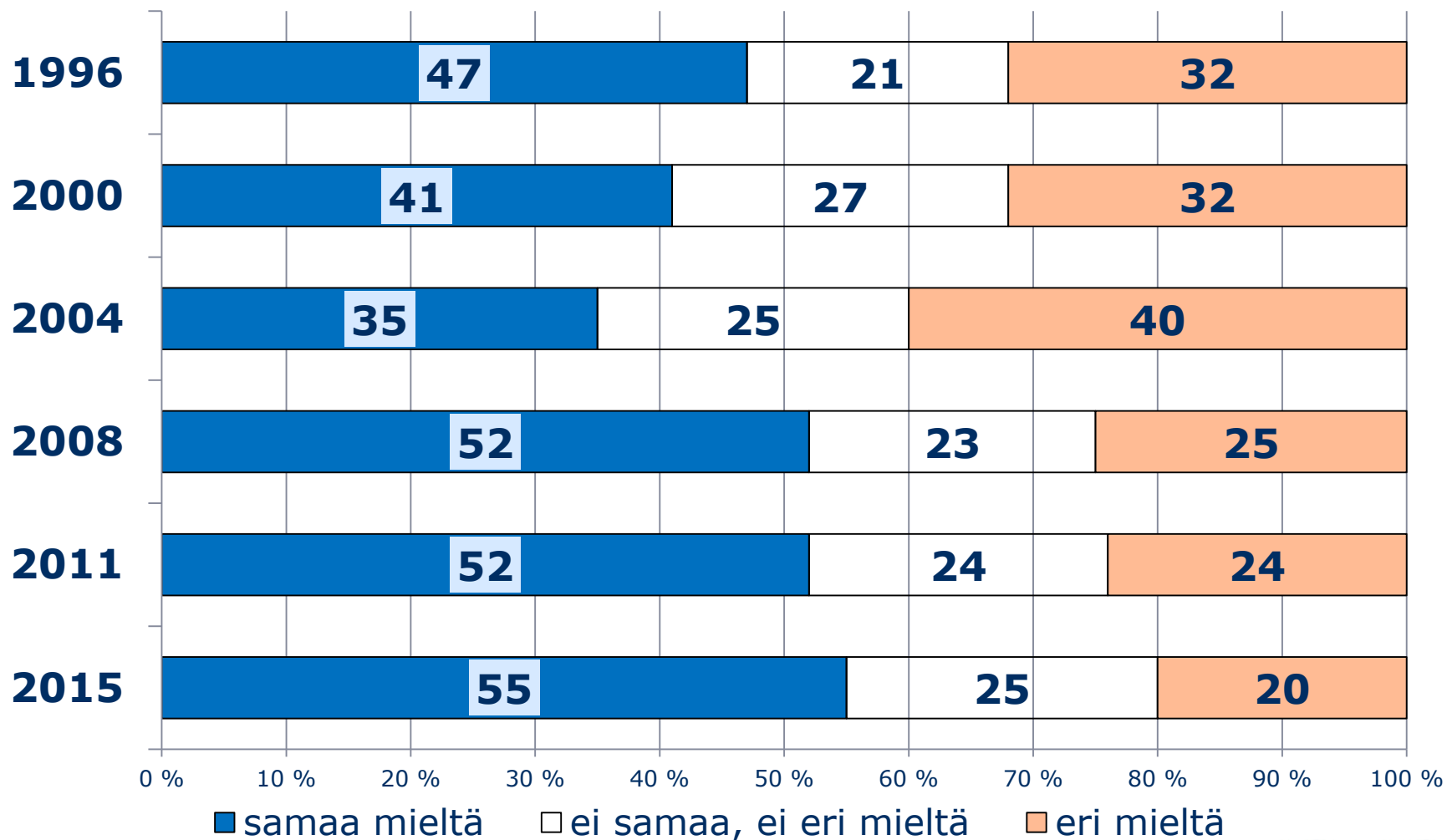
- ❖ "Tärkeimmistä asioista päätettäessä tulisi järjestää kunnallinen kansanäänestys"
- ❖ "Kunnallisvaaleissa tulisi voida äänestää internetin välityksellä"
- ❖ "Kunnallisvaalien äänestysikäraja tulisi laskea 18 vuodesta 16 vuoteen"
- ❖ "Kunnanjohtaja tulisi valita suoralla kansanvaalilla"

K33.2: "Tärkeimmistä asioista päätettäessä tulisi järjestää kunnallinen kansanäänestys"

Kuntalaisten mielipiteet väittämästä "Tärkeimmistä asioista päätettäessä tulisi järjestää kunnallinen kansanäänestys"

Vastausten %-jakaumat v. 2008– 2015. N(2015)=11 380.

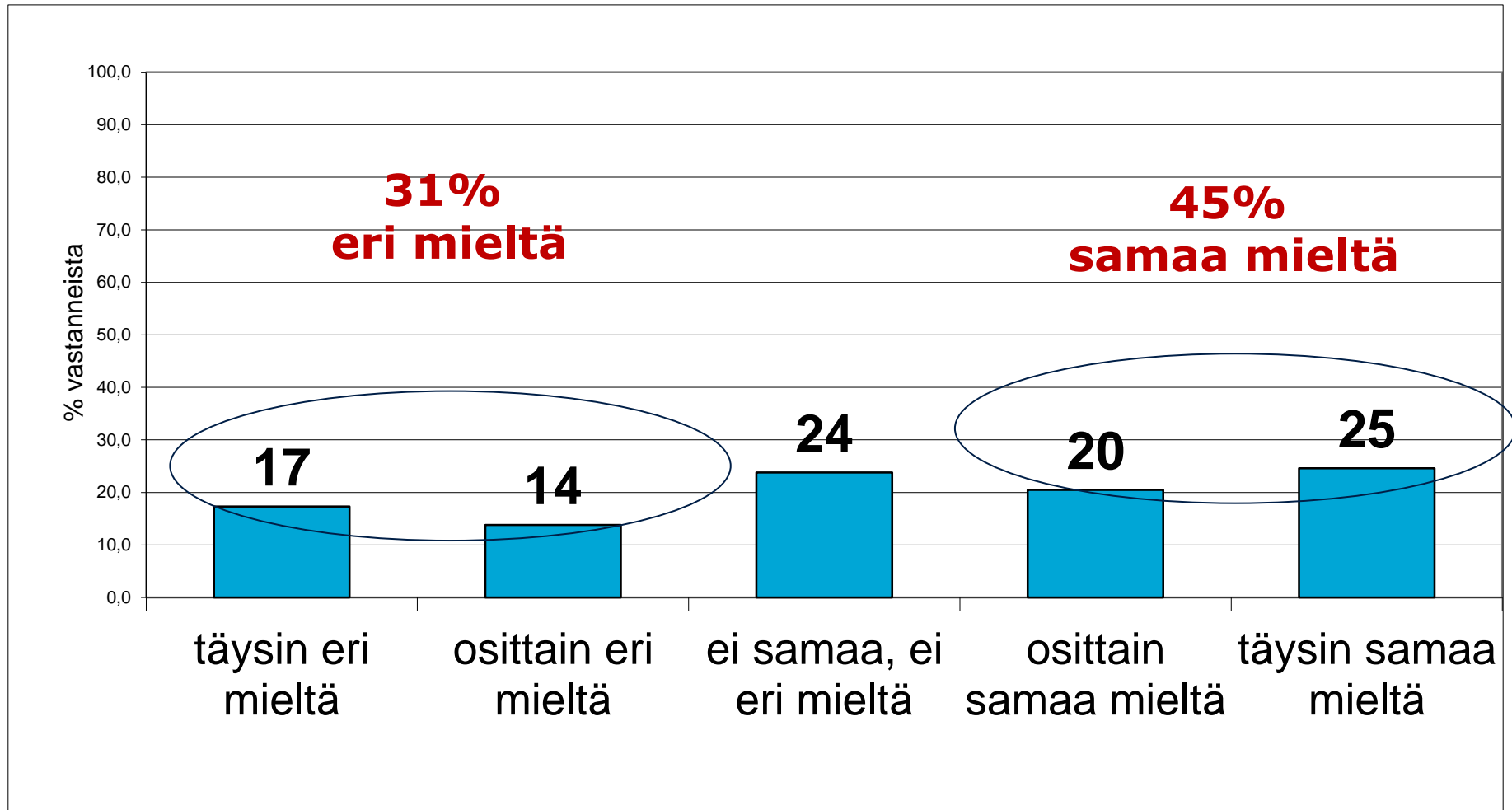
Kuntalaiskyselylähteet: KS2004-kyselyt 1996, 2000 ja 2004, Paras-ARTTU-kyselyt 2008 ja 2011 sekä ARTTU2-kysely 2015.



K33.3: "Kunnallisvaaleissa tulisi voida äänestää internetin välityksellä"

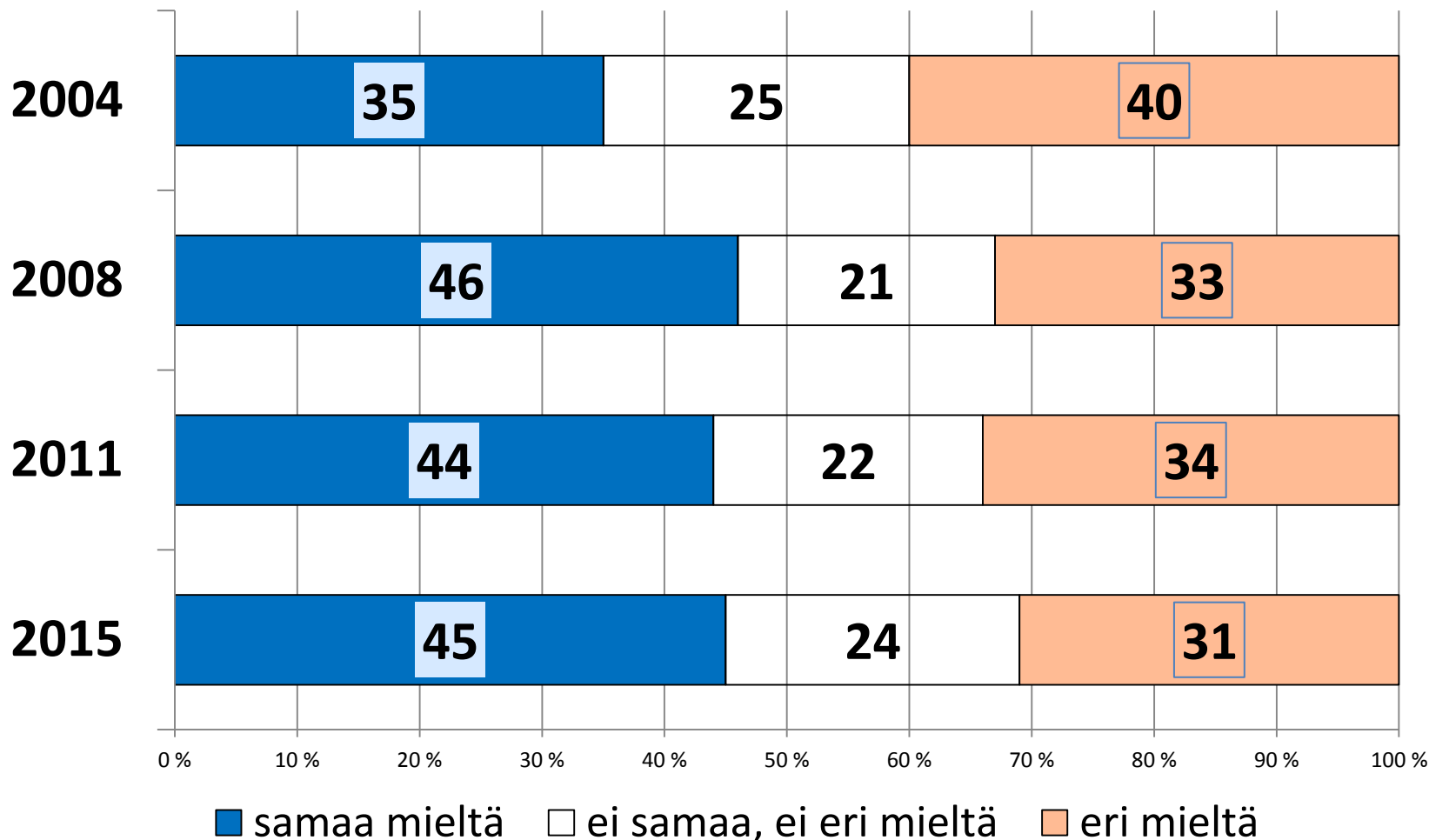
Kuntalaisten mielipiteet väittämästä "Kunnallisvaaleissa tulisi voida äänestää internetin välityksellä"

Vastausten %-jakaumat 2015. (N=11 254)



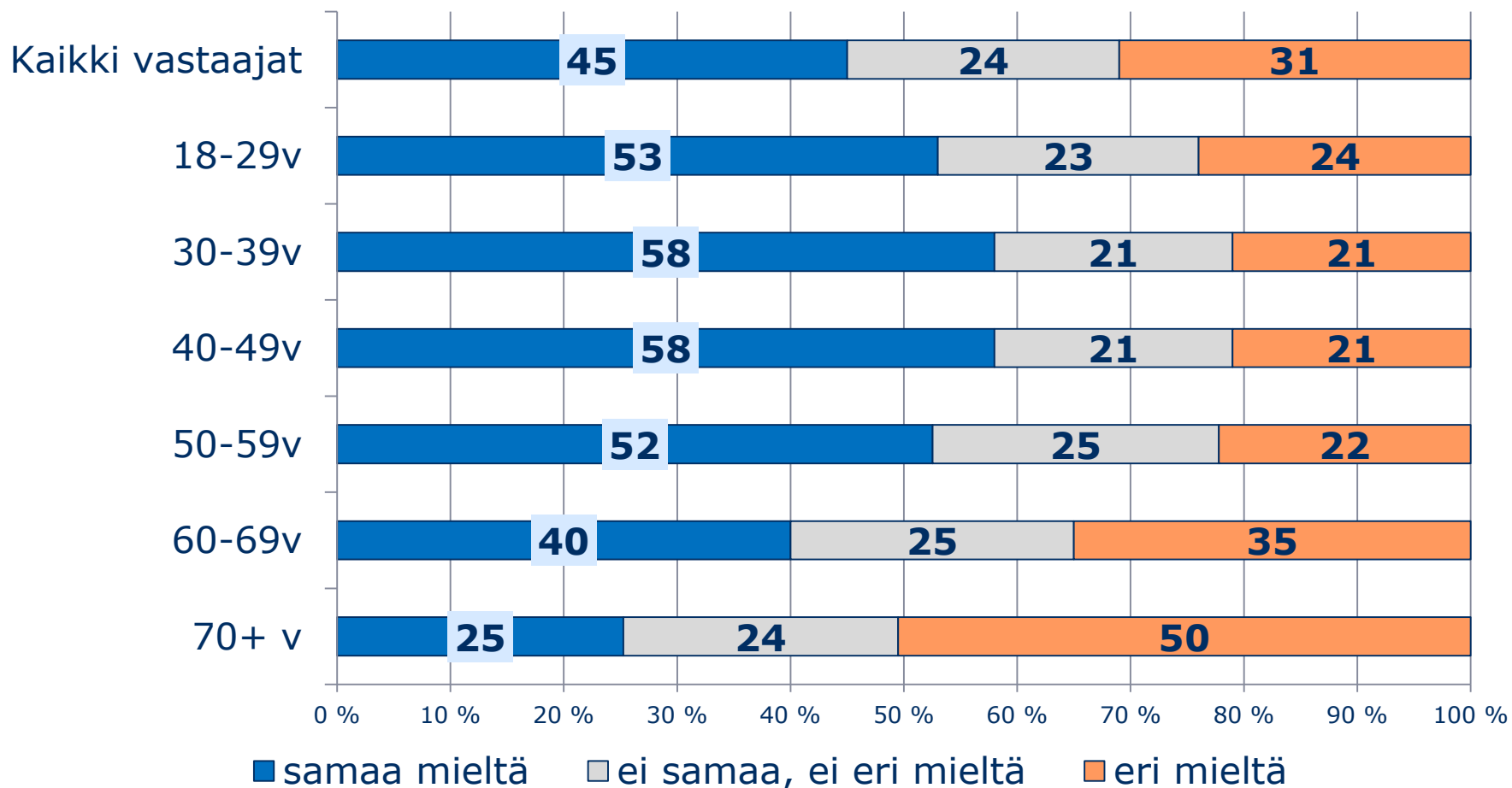
Kuntalaisten mielipiteet väittämästä "Kunnallisvaaleissa tulisi voida äänestää internetin välityksellä"

Vastausten %-jakaumat v. 2004– 2015. (N=10 546 – 12 379)
Kuntalaiskyselylähteet: KS2004-kysely 2004, Paras-ARTTU-kyselyt 2008 ja 2011 sekä ARTTU2-kysely 2015.



Kuntalaisten mielipiteet väittämästä "Kunnallisvaaleissa tulisi voida äänestää internetin välityksellä"

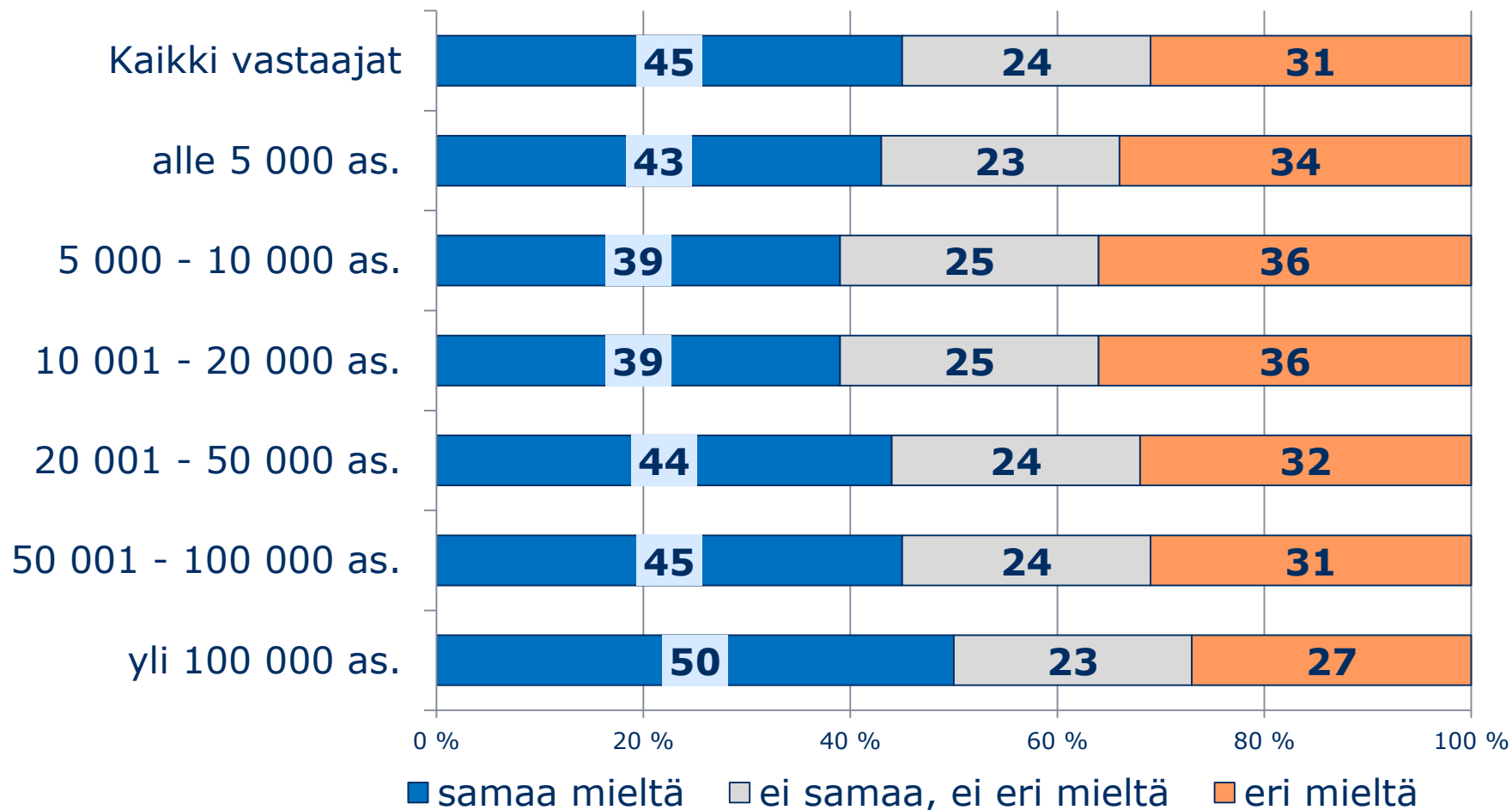
Vastausten %-jakaumat ikäluokittain vuonna 2015. (N=11 243)



■ samaa mieltä □ ei samaa, ei eri mieltä ■ eri mieltä

Kuntalaisten mielipiteet väittämästä "Kunnallisvaaleissa tulisi voida äänestää internetin välityksellä"

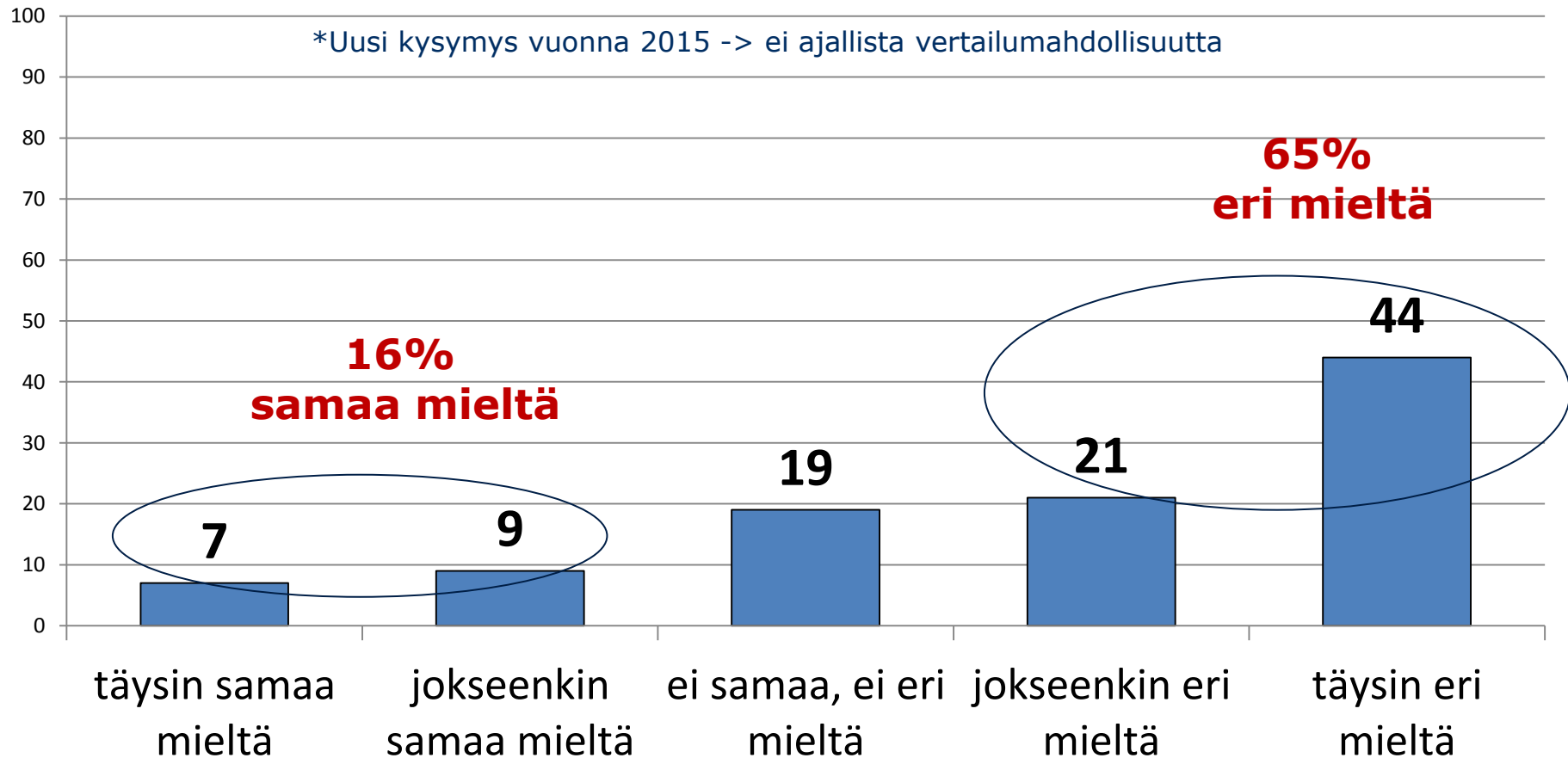
Vastausten %-jakaumat kuntakokoluokittain vuonna 2015. (N=11 253)



K33.4: "Kunnallisvaalien äänestysikäraja tulisi voida laskea 18 vuodesta 16 vuoteen"

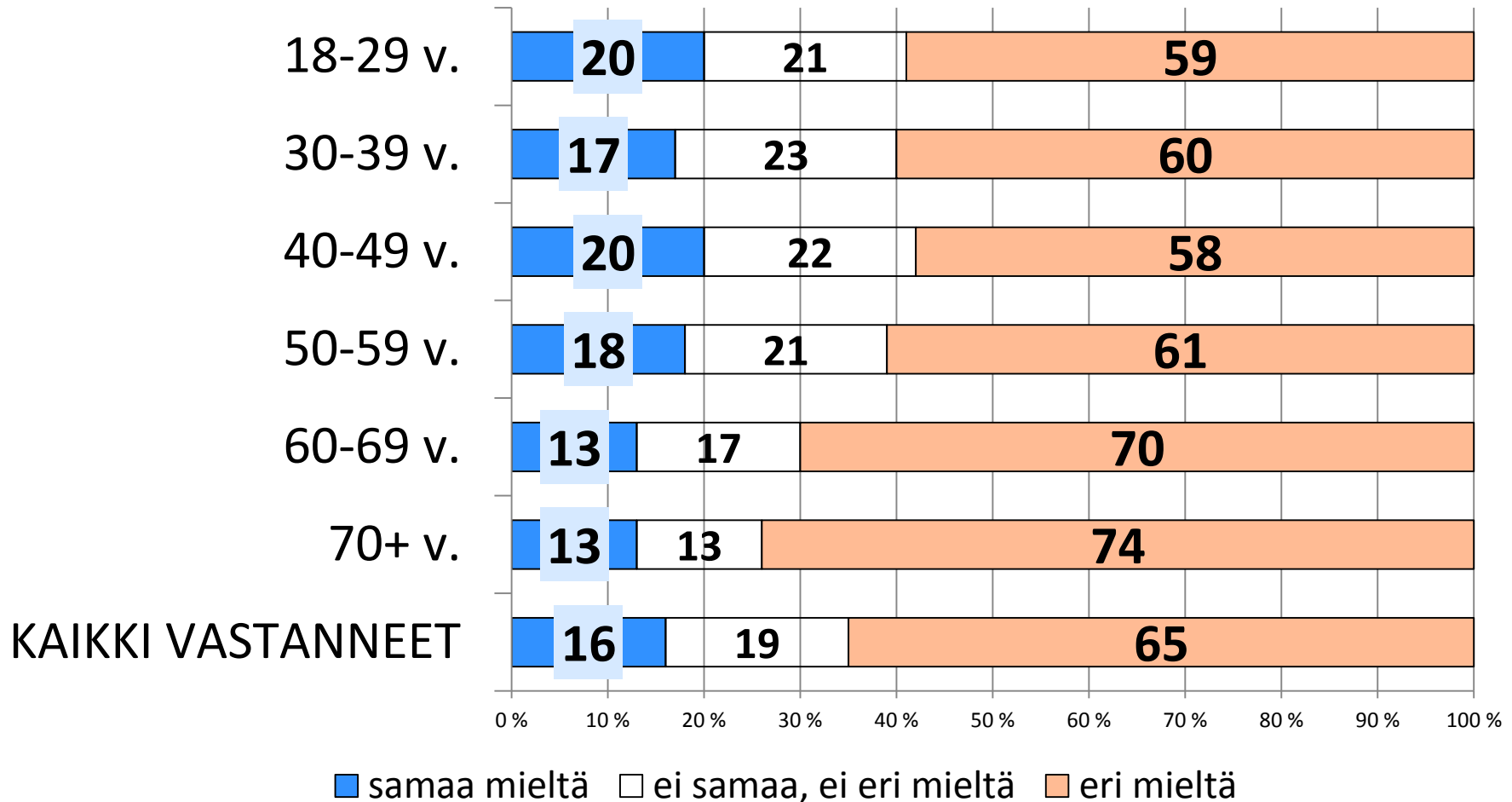
Kuntalaisten mielipiteet väittämästä "Kunnallisvaalien äänestysikäraja tulisi laskea 18 vuodesta 16 vuoteen"*

Vastausten %-jakaumat ARTTU2-tutkimuskunnissa 2015. (N=11 410)



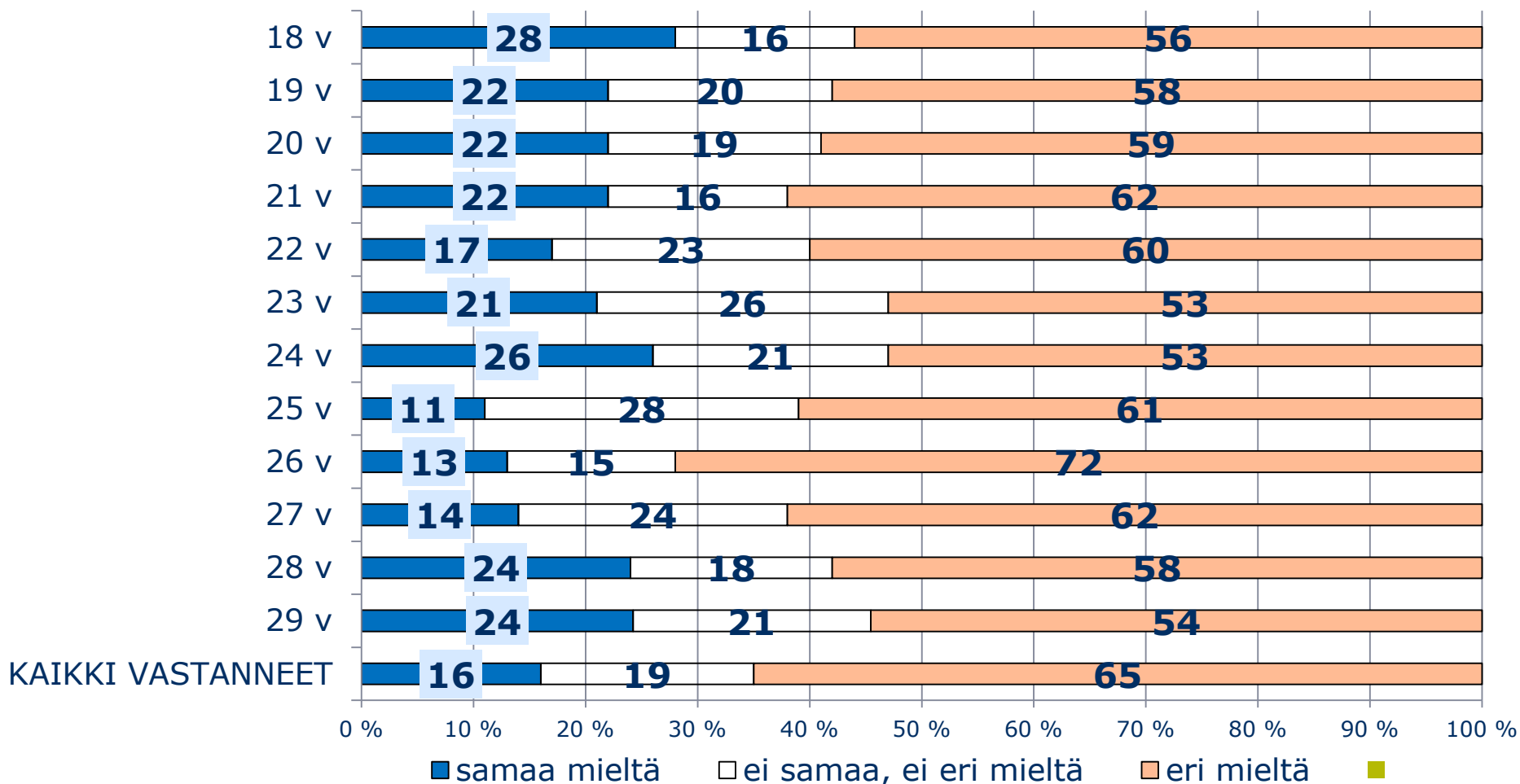
Kuntalaisten mielipiteet väittämästä "Kunnallisvaalien äänestysikäraja tulisi laskea 18 vuodesta 16 vuoteen"

Vastausten %-jakaumat ikäluokittain tarkasteltuna 2015. (N=11 400)



Kuntalaisten mielipiteet väittämästä "Kunnallisvaalien äänestysikäraja tulisi laskea 18 vuodesta 16 vuoteen"

Vastausten %-jakaumat 18-29-vuotiaiden vastaajien keskuudessa tarkasteltuna ARTTU2-tutkimuskunnissa 2015. (N=1 137)

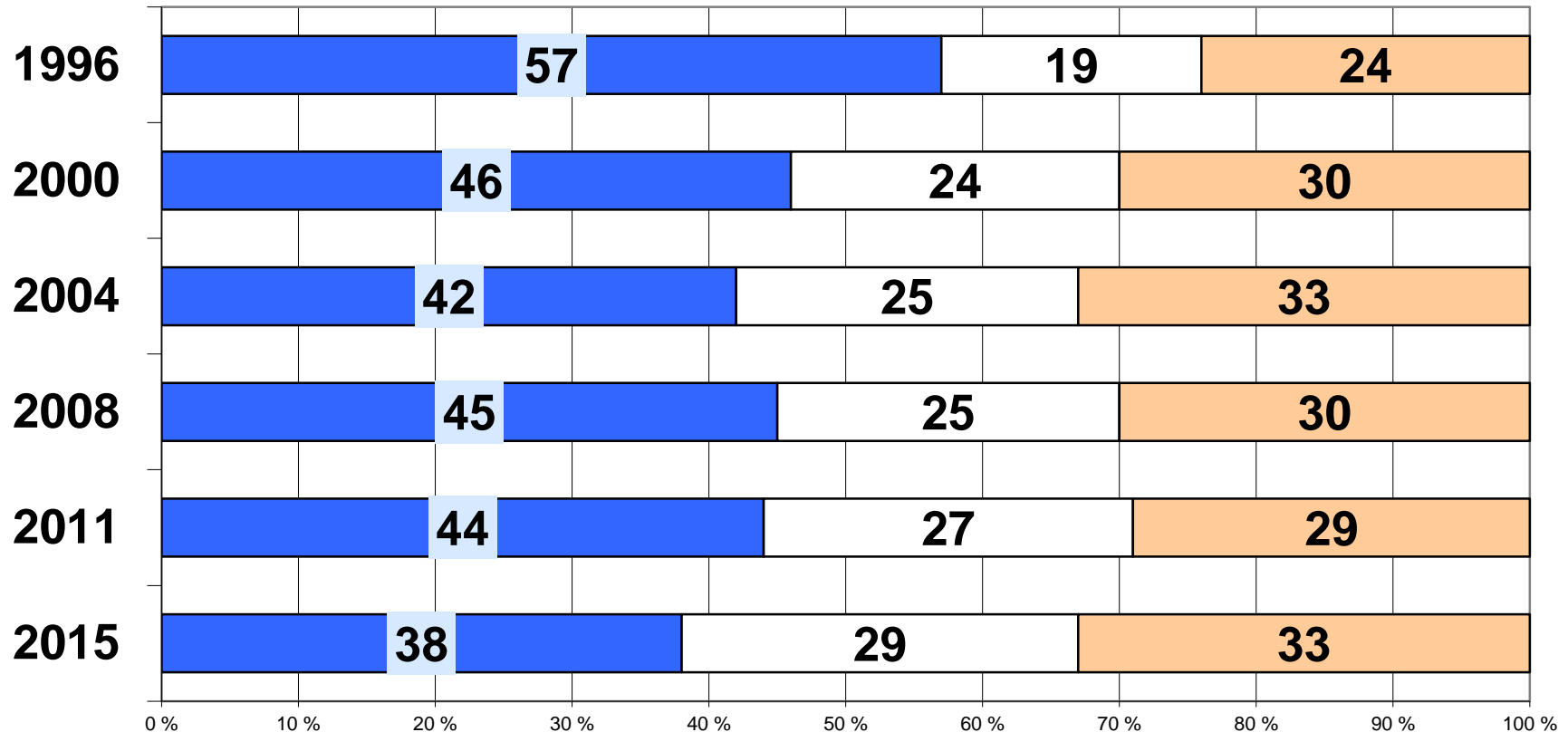


K33.5: “Kunnanjohtaja tulisi valita suoralla kansanvaalilla”

Kuntalaisten mielipiteet väittämästä "Kunnanjohtaja tulisi valita suoralla kansanvaalilla"

Vastausten %-jakaumat v. 2008– 2015. N(2015)=11 470.

Kuntalaiskyselylähteet: KS2004-kyselyt 1996, 2000 ja 2004, Paras-ARTTU-kyselyt 2008 ja 2011 sekä ARTTU2-kysely 2015.



■ samaa mieltä

□ ei samaa, ei eri mieltä

■ eri mieltä

Lisätietoja:

Kuntalaistutkimus 2015:

www.kunnat.net/arttu2 > Osaprojektit > Kuntalaistutkimus 2015.

Suora linkki [tässä](#)

Mediatiedote 26.11.2015 osatuloksista:

”Tyytyväisyys kuntapalveluihin kasvussa”

Suora linkki [tässä](#)

Mediatiedote 14.10.2015 osatuloksista:

”Kuntalaiset haluavat vaikuttaa lähiympäristöään laajemmin”

Suora linkki [tässä](#)

Mediatiedote 16.7.2015 osatuloksista:

”Kuntalaiset uskovat oman kotikuntansa vetovoimaan”

Suora linkki [tässä](#)

Mediatiedote 10.6.2015 ensimmäisistä osatuloksista:

”Asukkaiden luottamus kunnan päättäjiin lievästi nousussa”.

Suora linkki [tässä](#)

Mediatiedote 27.3.2015 kuntalaiskyselyn käynnistymisestä:

”32 000 suomalaiselta kysytään mielipidettä kuntien palveluista ja päätöksenteosta”

Suora linkki [tässä](#)

ARTTU2-tutkimusohjelma:

www.kunnat.net/arttu2 - www.kommunerna.net/arttu2

Mediatiedote 9.12.2014 tutkimusohjelman käynnistymisestä:

”Laaja tutkimusohjelma arvioi kunnissa toteutuneita ja tulevia uudistuksia”. Suora linkki [tässä](#)

