

**Kuntalaistutkimus 2020:**

# Nuorten kuntalaisten kuva kunnasta ja kuntavaaleihin liittyvistä kysymyksistä

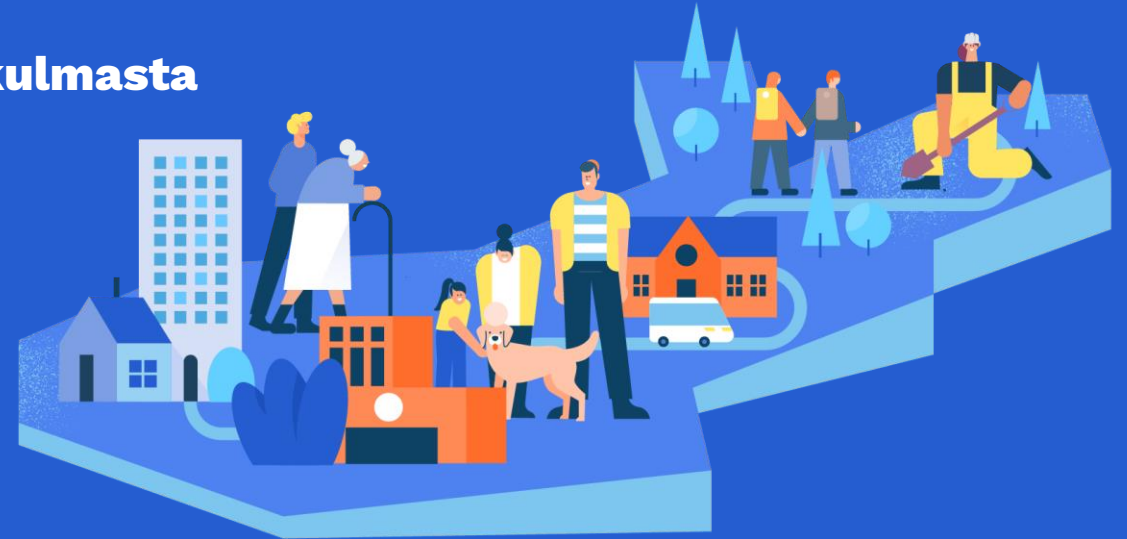
**Kuntalaiskyselyn tuloksia 18-29 –vuotiaiden näkökulmasta**

**(yht. 1023 vastaajaa 43 tutkimuskunnassa)**

Marianne Pekola-Sjöblom, tutkimuspäällikkö

@M\_PekolaSjoblom

Huhtikuu 2021



# Kolme (3) tärkeintä asiaa hyvässä kotikunnassa/ kotikaupungissa

## 18-29-vuotiaat

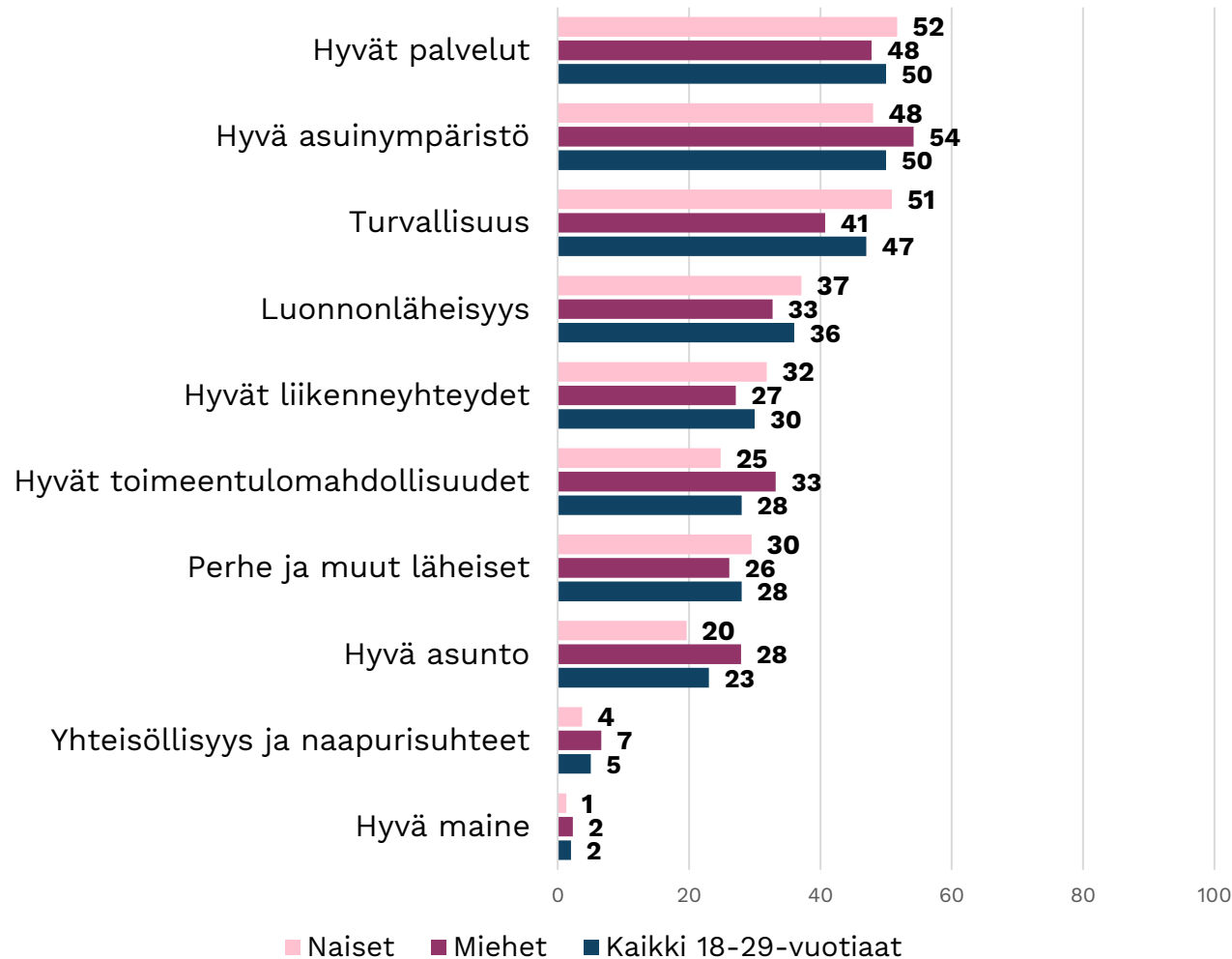
1.	<b>Hyvät palvelut</b>	<b>50 %</b>
2.	<b>Hyvä asuinympäristö</b>	<b>50 %</b>
3.	<b>Turvallisuus</b>	<b>47 %</b>
4.	Luonnonläheisyys	36 %
5.	Hyvät liikenneyhteydet	30 %
6.	Hyvät toimeentulomahdollisuudet	28 %
7.	Perhe ja muut läheiset	28 %
8.	Hyvä asunto	23 %
9.	Yhteisöllisyys ja naapurisuhteet	5 %
10.	Hyvä maine	2 %

## Kaikki kuntalaiset

1.	<b>Hyvä asuinympäristö</b>	<b>53 %</b>
2.	<b>Hyvät palvelut</b>	<b>48 %</b>
3.	<b>Luonnonläheisyys</b>	<b>46 %</b>
4.	Turvallisuus	40 %
5.	Hyvä asunto	31 %
6.	Perhe ja muut läheiset	30 %
7.	Hyvät liikenneyhteydet	23 %
8.	Hyvät toimeentulomahdollisuudet	15 %
9.	Yhteisöllisyys ja naapurisuhteet	9 %
10.	Hyvä maine	3 %

# 18-29 –vuotiaiden mielipiteet kolmesta (3) tärkeimmästä asiasta hyvässä kotikunnassa/-kaupungissa sukupuolen mukaan tarkasteltuna.

% vastanneista valinnut kolmen tärkeimmän joukkoon. (N=1020)



## 18-29 v. naiset:

1. Hyvät palvelut 52 %
2. Turvallisuus 51 %
3. Hyvä asuinympäristö 48 %

## 18-29 v. miehet:

1. Hyvä asuinympäristö 54 %
2. Hyvät palvelut 48 %
3. Turvallisuus 41 %

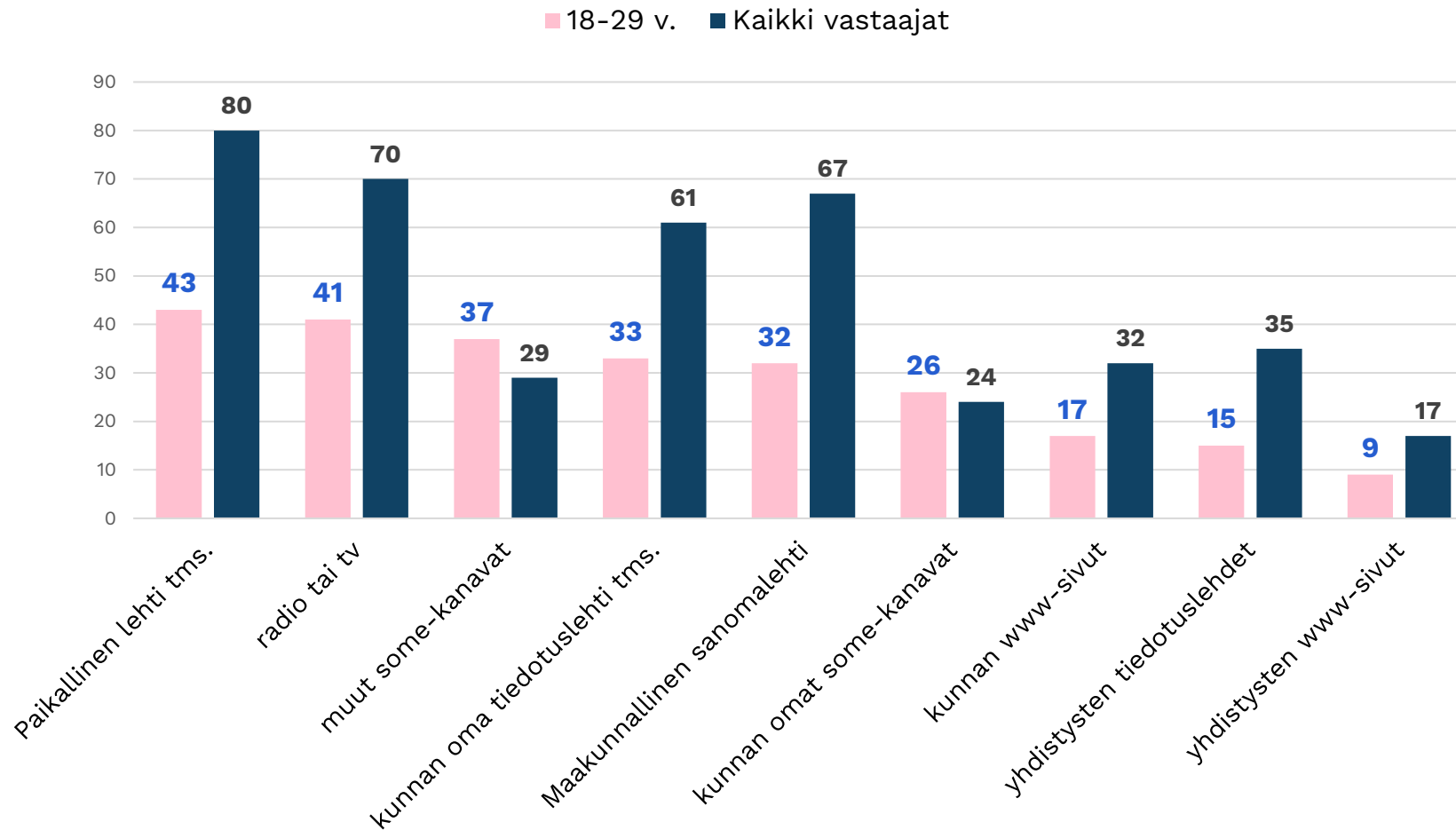
**Nuorten 18-29 –vuotiaiden naisten ja miesten välillä on nähtävissä eroja, paikoin hyvinkin merkittäviä eroja hyvässä kotikunnassa tärkeimpinä pidetyistä asioista.**

**Nuorilla naisilla** korostuu miehiä selvästi enemmän turvallisuuden tärkeys ja jonkin verran enemmän myös hyvät palvelut, luonnonläheisyys, hyvät liikenneyhteydet sekä perhe ja muut läheiset.

**Nuoret miehet** korostavat naisia selvästi enemmän hyvää asuinympäristöä, hyviä toimeentulomahdollisuuksia ja hyvää asuntoa.

# 18-29 –vuotiaat kuntalaiset kunnan toiminnan ja päätöksenteon seuraajina erilaisten kanavien kautta.

% vastanneista seurannut silloin tällöin tai usein. N (18-29v) = 1013-1017.



## 18-30 –vuotiaiden eniten seuraamat kanavat:

1. Paikallinen sanomalehti, ilmaisjakelulehti tms. (43 %)
2. Radio tai TV (41 %)
3. Muut kuin kunnan omat some-kanavat (37 %)
4. Kunnan oma tiedotuslehti tai muu kotiin jaettava tiedote (33%)
5. Maakunnallinen sanomalehti (32 %)

**Nuorin ikäluokka seuraa kunnan toimintaa ja päätöksentekoa selvästi vähäisemmässä määrin kuin vanhemmat ikäluokat.**

Paikalliset sanomalehdet, ilmaisjakelulehdet tai vastaavat ovat kuitenkin myös 18-29 –vuotiailla yleisin kanava.

# Kuntalaiset ja kuntavaalit

**18-29 –vuotiaat sukupuolen mukaan vs. kaikki vastanneet kuntalaiset**

- **15 % on kiinnostunut oman kunnan kuntapolitiikasta.**  
Naiset 13 %, miehet 18 % (Kaikki kuntalaiset 33 %)
- **61 % pitää kuntavaaleissa äänestämistä tärkeimpänä keinona vaikuttaa kuntansa asioihin.**  
Naiset 65 %, miehet 56 % (Kaikki kuntalaiset 72 %)
- **58 % aikoo äänestää tulevissa kuntavaaleissa.**  
Naiset 59 %, miehet 59 % (Kaikki kuntalaiset 77 %)
- **7 % olisi valmis vähintäänkin harkitsemaan asettumista kuntavaaliehdokkaaksi.**  
Naiset 5 %, miehet 12 % (Kaikki kuntalaiset 7 %)
- **30 % olisi halukas vähintäänkin harkitsemaan kunnallisen luottamustehtävän vastaanottamista.**  
Naiset 26 %, miehet 35 % (Kaikki kuntalaiset 21 %)



# Kiinnostus oman kunnan kuntapolitiikasta

**18-29 –vuotiaat sukupuolen mukaan vs. kaikki vastanneet kuntalaiset**

% vastanneista melko/erittäin kiinnostunut

Kyselyvuosi	18-29 –vuotiaat vastaajat:			Kaikki ko. kyselyyn vastanneet
	Kaikki	Naiset	Miehet	
2004	17	17	18	30
2008	22	21	24	35
2011	19	18	22	36
2015	19	17	22	33
2017	19	17	21	33
2020	15	13	18	33
		N= 1012 – 1791		N= 10 423 – 13 012



# Eri tekijöiden tärkeys kuntavaaleissa äänestäessä

% pitää melko/erittäin tärkeänä. (N max 1023)

## 18-29 –vuotiaat sukupuolen mukaan vs. kaikki vastanneet kuntalaiset

- **78 %**      **Henkilö (ehdokas)**  
**Naiset 80 %, miehet 76 %** (Kaikki vastanneet kuntalaiset 78 %)
- **69 %**      **Puolue/valitsijayhdistys**  
**Naiset 74 %, miehet 62 %** (Kaikki vastanneet kuntalaiset 65 %)
- **31 %**      **Oman kylän, kunnanosan tai kaupunginosan ehdokas**  
**Naiset 33 %, miehet 28 %** (Kaikki vastanneet kuntalaiset 44 %)
- **31 %**      **Ikä**  
**Naiset 33 %, miehet 28 %** (Kaikki vastanneet kuntalaiset 28 %)
- **12 %**      **Sukupuoli**  
**Naiset 14 %, miehet 7 %** (Kaikki vastanneet kuntalaiset 18 %)







# 18-29 –vuotiaiden kuntalaisten mielipiteet äänestämiseen liittyvistä asioista

% vastanneista samaa mieltä väittämän kanssa. (N max 1023)

❖ 56 %

**Nettiäänestys kuntavaaleissa**

naiset 59 %, miehet 50 %

Kaikki vastanneet kuntalaiset 46 %

❖ 48 %

**Kunnallinen kansanäänestys  
tärkeimmistä asioista päätettäessä**

naiset 50 %, miehet 44 %

Kaikki vastanneet kuntalaiset 50 %

❖ 23 %

**Äänestysikärajan laskeminen 16 vuoteen**

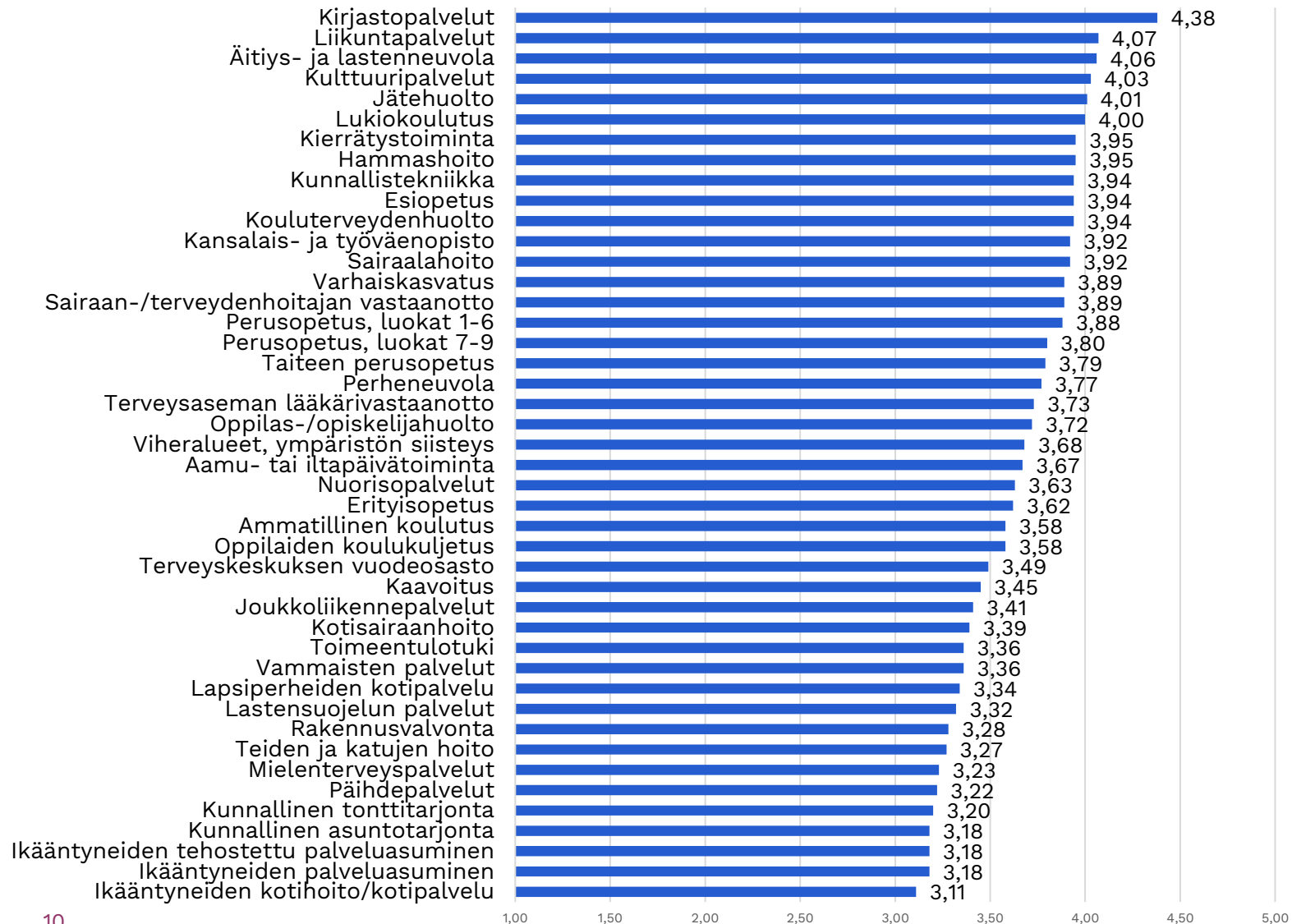
naiset 25 %, miehet 19 %

Kaikki vastanneet kuntalaiset 18 %



# 18-29 –vuotiaiden mielipiteet kunnallisten palvelujen hoidosta.

Keskiarvot asteikolla 1-5; mitä suurempi arvo, sitä positiivisempi arvio. (N max 1023)



**18-29 –vuotiaat ovat pikemmin tyytyväisiä kuin tyytymättömiä kaikkiin kartoitettuihin 44 kunnalliseen palveluun.**

**18-29 –vuotiaat ovat tyytyväisimpiä seuraaviin palveluihin:**

(keskiarvo asteikolla 1-5 vähintään 4,00)

- Kirjastopalvelut
- Liikuntapalvelut
- Äitiys- ja lastenneuvolat
- Kulttuuripalvelut
- Jätehuolto
- Lukiokoulutus

**18-29 –vuotiaat vastaajat:**

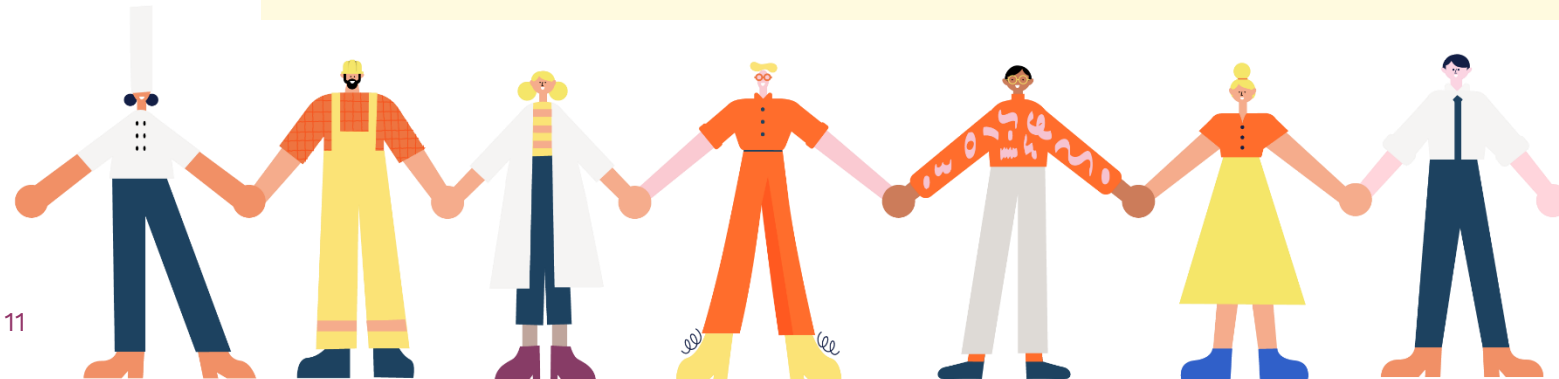
**Palvelutyytyväisyysindeksin arvo 3,78.**  
(kaikki kuntalaiset 3,81).

# **Taustatietoja 18-29 –vuotiaista vastanneista 2020**

**(N=1023)**

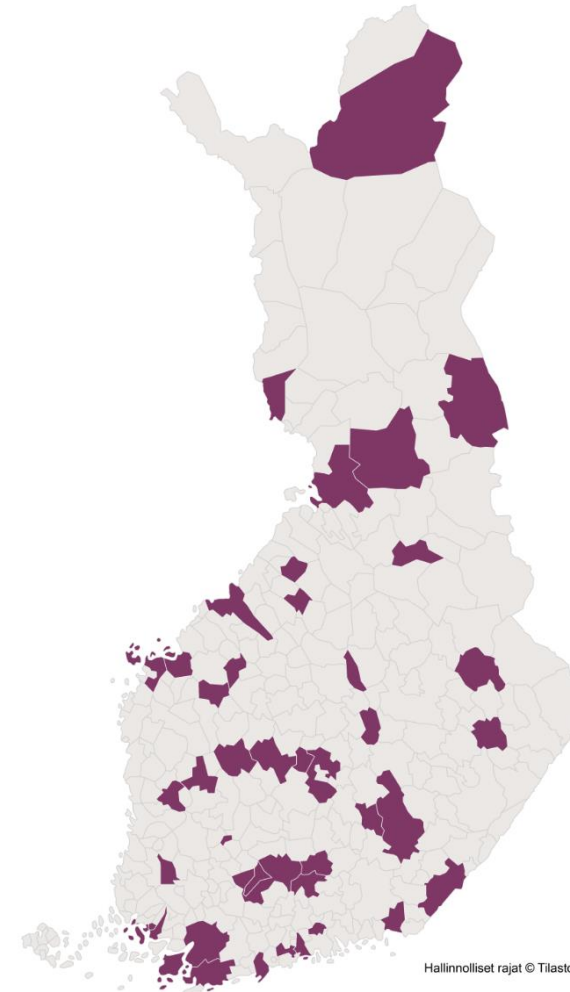
## **Tyypillinen 18-29 –vuotias vastaaja:**

- Suomenkielinen (92 %)
- Asunut nykyisessä kotikunnassa yli 20 vuotta / aina (30 %)
- Nainen (61 %)
- Ylioppilas- tai ammattikoulu –koulutus (60 %)
- Työntekijä (37 %) tai opiskelija (35 %)
- Työnantajana yksityinen yritys tms (39%) tai työelämän ulkopuolella (37 %)
- Asuu kahden tai useamman aikuisen taloudessa, jossa ei alaikäisiä lapsia (45 %)
- Kodin sijainti kunnan keskustassa (44 %)
- Perheen/kotitalouden nettotulot max 2000 e (47 %)



# Kuntalaistutkimuksen tutkimuskunnat 2020

- Hirvensalmi
- Asikkala
- Askola
- Hamina
- Hattula
- Hollola
- Hämeenlinna
- Inari
- Juuka
- Jyväskylä
- Kankaanpää
- Keitele
- Kemiönsaari\*
- Keuruu
- Kirkkonummi\*
- Kokkola\*
- Kuusamo
- Lappajärvi
- Lappeenranta
- Lapua
- Liperi
- Mikkeli
- Mustasaari\*
- Naantali
- Nivala
- Oulainen
- Oulu
- Paltamo
- Parkano
- Petäjävesi
- Pirkkala
- Pudasjärvi
- Raasepori\*
- Raisio
- Rautalampi
- Salo
- Sipoo\*
- Säkylä
- Tornio
- Turku\*
- Vantaa\*
- Virrat
- Vöyri\*



Hallinnolliset rajat © Tilastokeskus 2020

**ERILAISTUVA  
KUNTASUOMI  
2025**

**FÖRÄNDRINGARNAS  
KOMMUNFINLAND  
2025**

## Lisätietoja – Ytterligare information:

- [www.kuntaliitto.fi/kuntalaistutkimus2020](http://www.kuntaliitto.fi/kuntalaistutkimus2020)
- [www.kommunforbundet.fi/invanarundersokning2020](http://www.kommunforbundet.fi/invanarundersokning2020)
- [www.kuntaliitto.fi/erilaistuvakuntasuomi2025](http://www.kuntaliitto.fi/erilaistuvakuntasuomi2025)
- <https://www.kommunforbundet.fi/kuntaliitto/tutkimustoiminta/erilaistuvakuntasuomi>

Marianne Pekola-Sjöblom

Tutkimuspäällikkö – Forskningschef

[Marianne.pekola-sjoblom@kuntaliitto.fi](mailto:Marianne.pekola-sjoblom@kuntaliitto.fi)

[@M\\_PekolaSjoblom](#)



[www.kuntaliitto.fi](http://www.kuntaliitto.fi)

# ERILAISTUVA KUNTASUOMI 2025

Kuntaliiton tutkimusohjelma 2020–2025