

Kuntalaistutkimus 2020:

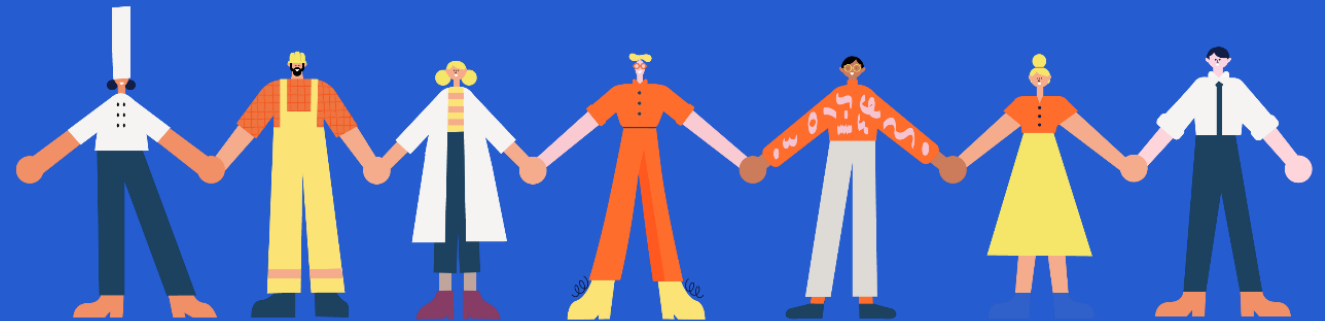
Kuntalaiset ja kunnalliset palvelut

- fokuksessa kirjasto- ja kulttuuripalvelut sekä taiteen perusopetus

Kunnallisten palvelujen käyttö, arviot palvelujen hoidosta (palvelutyytyväisyys) ja arviot palvelujen saatavuudesta & saavutettavuudesta

Liitediat 12.5.2021 tiedotteeseen

Marianne Pekola-Sjöblom, tutkimuspäällikkö, Kuntaliitto



Kuntaliiton aiemmat tiedotteet kuntapalveluista:

- Tiedote 8.12.2020: [Kuntalaiset ovat edelleen hyvin tyytyväisiä kunnallisiin palveluihin.](#)
- Tiedote 26.1.2021: [Kuntalaiset aiempaa tyytyväisempiä sosiaali- ja terveystalveluihin.](#)
- Tiedote 19.4.2021: [Kuntalaiset aiempaa tyytyväisempiä perusopetukseen ja lukiokoulutukseen.](#)

Kuntalaistutkimus 2020:

Kuntalaisten mielipiteet kunnallisten palvelujen hoidosta sekä saatavuudesta ja saavutettavuudesta

Täsmälliset kysymysmuotoilut:

- **Mitä kuntasi järjestämiä palveluja tai toimia olet käyttänyt?**
Oletko sinä tai perheenjäsenesi käyttänyt ao. palvelua viimeisen 12 kuukauden aikana?
- **Miten kuntasi järjestämiä palveluja on mielestäsi hoidettu?**
Arvioi palvelujen/toimien hoitamista asteikolla 1 (erittäin huonosti) – 5 (erittäin hyvin).
Esitä arviosi kaikista palveluista, vaikkot olisi käyttänyt sitä viimeisen 12 kuukauden aikana.
- **Miten arvioit kuntasi järjestämien palvelujen saatavuutta ja saavutettavuutta?** Arvioi asteikolla 1 (erittäin huono) – 5 (erittäin hyvä).

Kuntalaistutkimus 2020:

Kuntalaisten yleisarviot kulttuuri- ja vapaa-aikapalveluista

Kulttuuri- ja vapaa-aikapalvelujen* kokonaisuus koostuu seuraavista kuudesta palvelusta:

1. Kansalais- ja työväenopistot
2. Kirjastopalvelut
3. Kulttuuripalvelut
4. Taiteen perusopetus**
5. Liikuntapalvelut
6. Nuorisopalvelut

*kyselylomakkeessa otsikolla ”muut sivistyspalvelut”

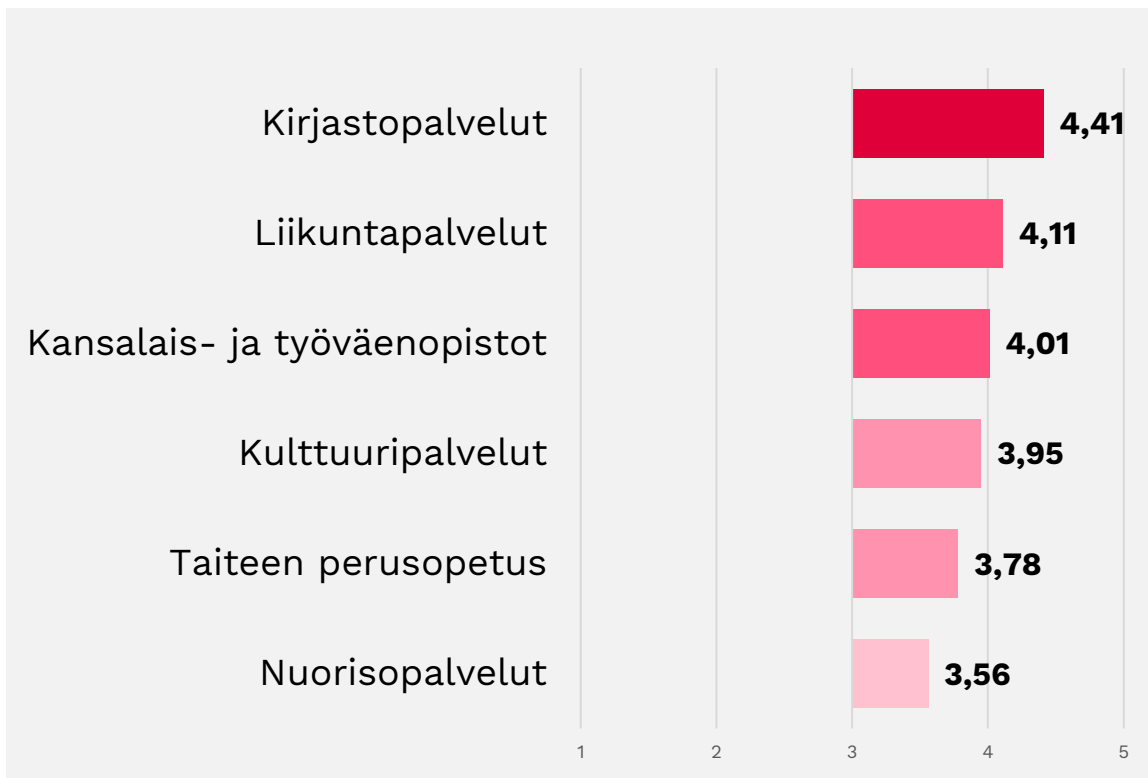
**uusi, mukana ensi kertaa vuoden 2020 kyselyssä



Kaikkiin kulttuuri- ja vapaa-aikapalveluihin ollaan tyytyväisiä – tyytyväisyys suurta kaikkina tarkasteluvuosina.

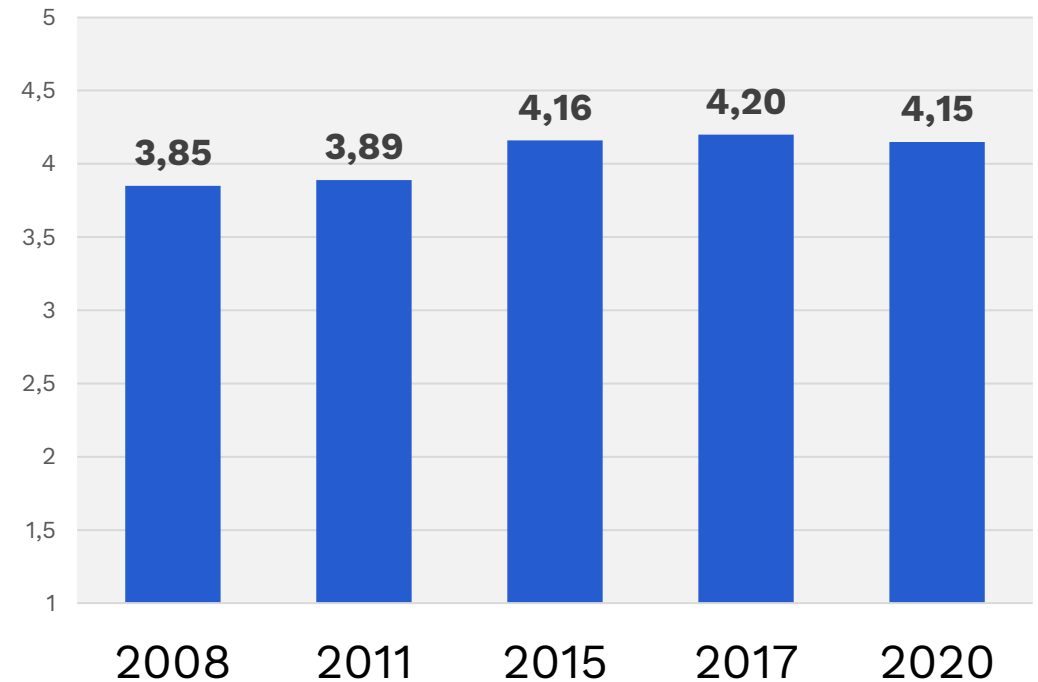
Arviot yksittäisten kulttuuri- ja vapaa-aikapalvelujen hoidosta 2020.

Keskiarvot asteikolla 1-5; mitä suurempi arvo, sitä positiivisempi arvio.



Kulttuuri- ja vapaa-aikapalveluista muodostetun indeksin* arvot ajanjaksolla 2008 - 2020.

Indeksien keskiarvot asteikolla 1-5; mitä suurempi arvo, sitä positiivisempi arvio. (N-2020=8457)

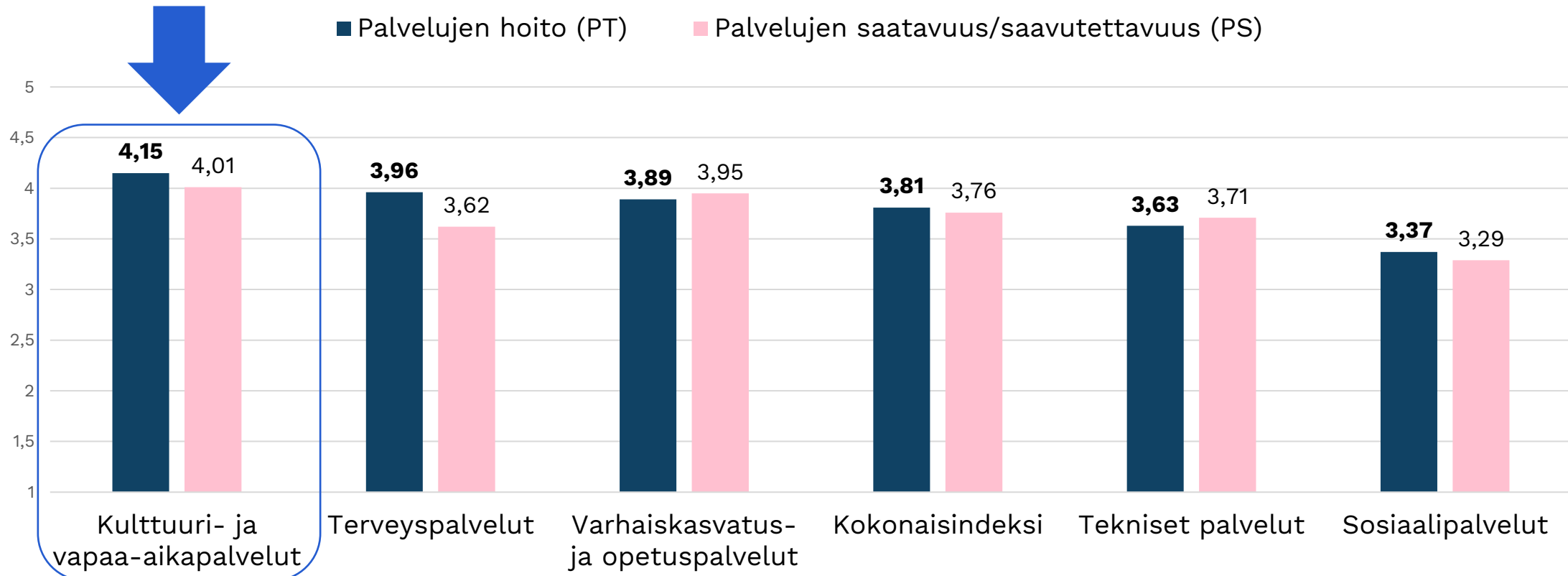


Kuntalaisten arviot kunnallisten palvelujen hoidosta sekä saatavuudesta/saavutettavuudesta kautta linjan positiivisia – kulttuuri- ja vapaa-aikapalvelut kärjessä

Kokonais- ja sektorikohtaisten indeksien arvot tutkimuskunnissa.

Indeksien keskiarvot asteikolla 1-5; mitä suurempi arvo, sitä positiivisempi arvio.

Sektorikohtaiset indeksit: Palvelujen hoito (PT): N=3648-10375, Palvelujen saatavuus/saavutettavuus (PS): N=4758-10172.



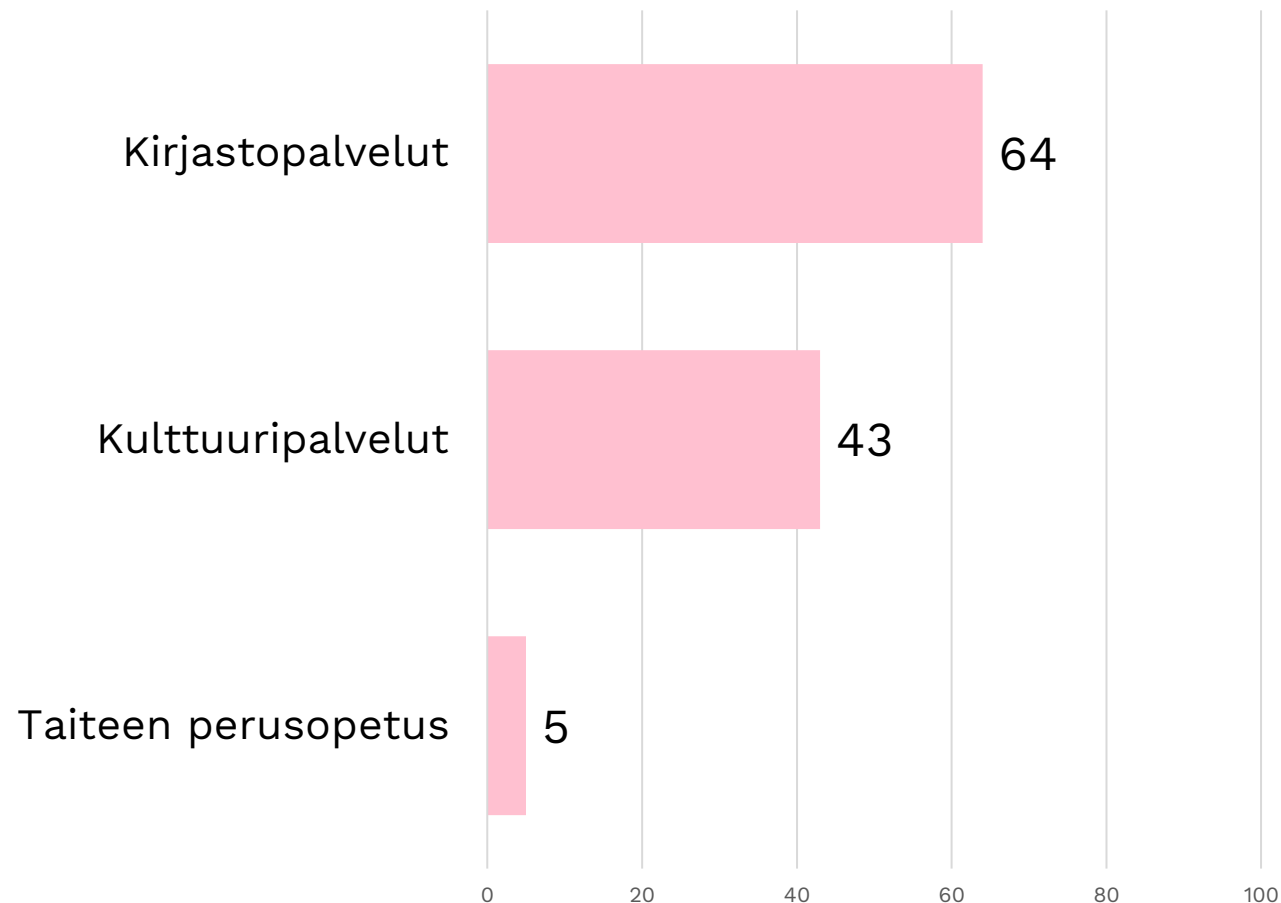
Kuntalaistutkimus 2020:

**Kuntalaisten mielipiteet
kirjastopalveluista,
kulttuuripalveluista sekä
taiteen perusopetuksesta**



Kirjasto- ja kulttuuripalveluja sekä taiteen perusopetuksen palveluja käyttäneet kuntalaiset 2020.

% vastanneista kuntalaisista käyttänyt viimeisen 12 kuukauden aikana. (N= 9969-10260)



Vuoden 2020 tutkimuskunnissa kirjasto-, kulttuuri- ja taiteen perusopetuksen palveluja käyttäneiden osuudet vaihtelevat merkittävästi kyselyyn vastanneiden kuntalaisten keskuudessa.

Kirjastopalvelut: 44 % - 74 % vastanneista
Kulttuuripalvelut: 18 % - 64 % vastanneista
Taiteen perusopetus: 1 % - 12 % vastanneista

Kirjastopalveluita käytetty eniten **Inarin**, **kulttuuripalveluja Turun** ja **taiteen perusopetuksen palveluja Lapuan** vastanneiden keskuudessa.

Kirjasto- ja kulttuuripalveluja käyttäneiden osuudet aiempina kyselyvuosina 1996-2017:

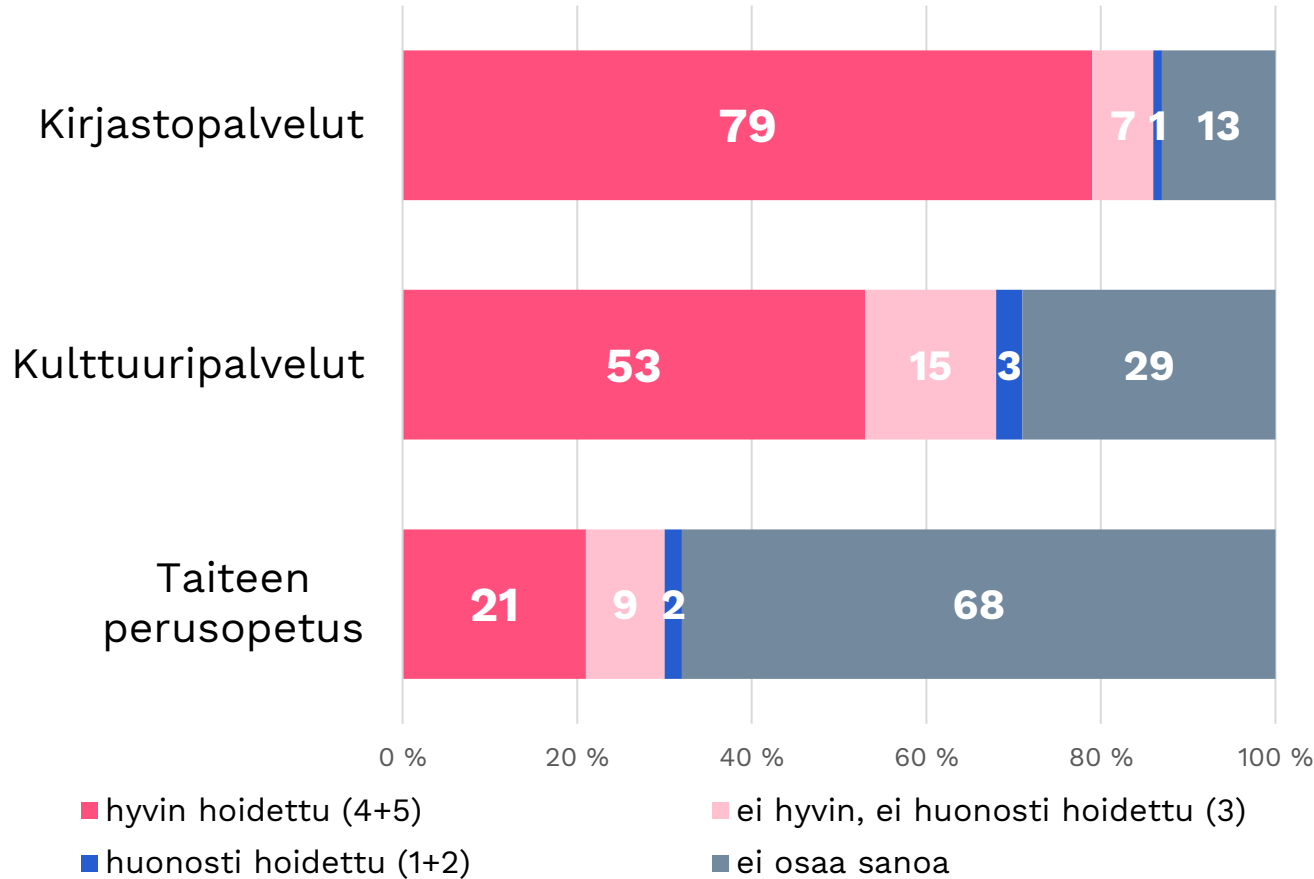
Kyselyvuosi	Kirjastopalv.	Kulttuuripalv.
2017:	67 %	46 %
2015:	66 %	43 %
2011:	69 %	47 %
2008:	71 %	52 %
2004:	72 %	44 %
2000:	73 %	42 %
1996*:	51 %	22 %

*1996 tieto ei suoraan verrannollinen poikkeavan kysymystavan takia.

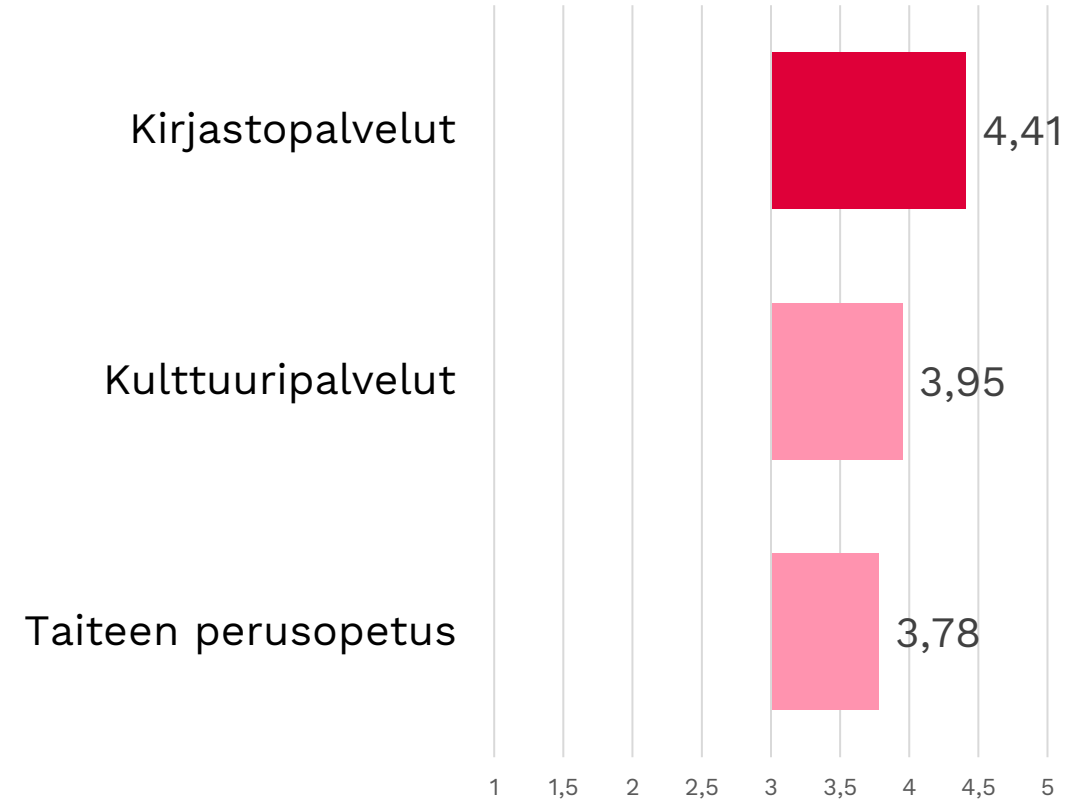
Kuntalaisten mielipiteet kirjasto- ja kulttuuripalvelujen sekä taiteen perusopetuksen hoidosta (palvelutyytyväisyys).

Vastausten %-jakaumat (N= 5769-8384).

Asteikko 1=erittäin huonosti hoidettu, 5=erittäin hyvin hoidettu. (ml eos-vastaukset)



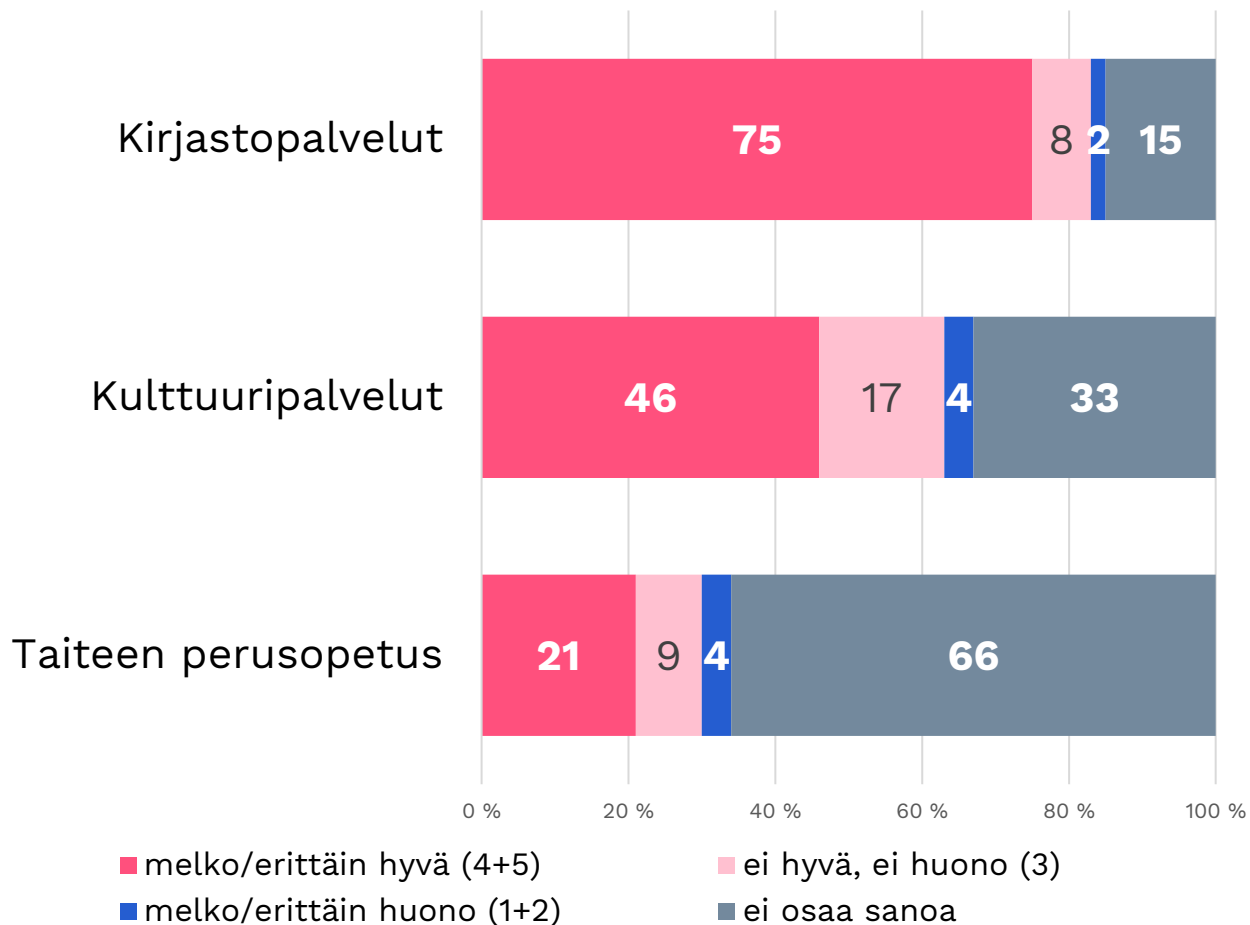
Keskiarvot asteikolla 1-5; mitä suurempi arvo, sitä positiivisempi arvio. (N= 1884-7286) (pl eos-vastaukset)



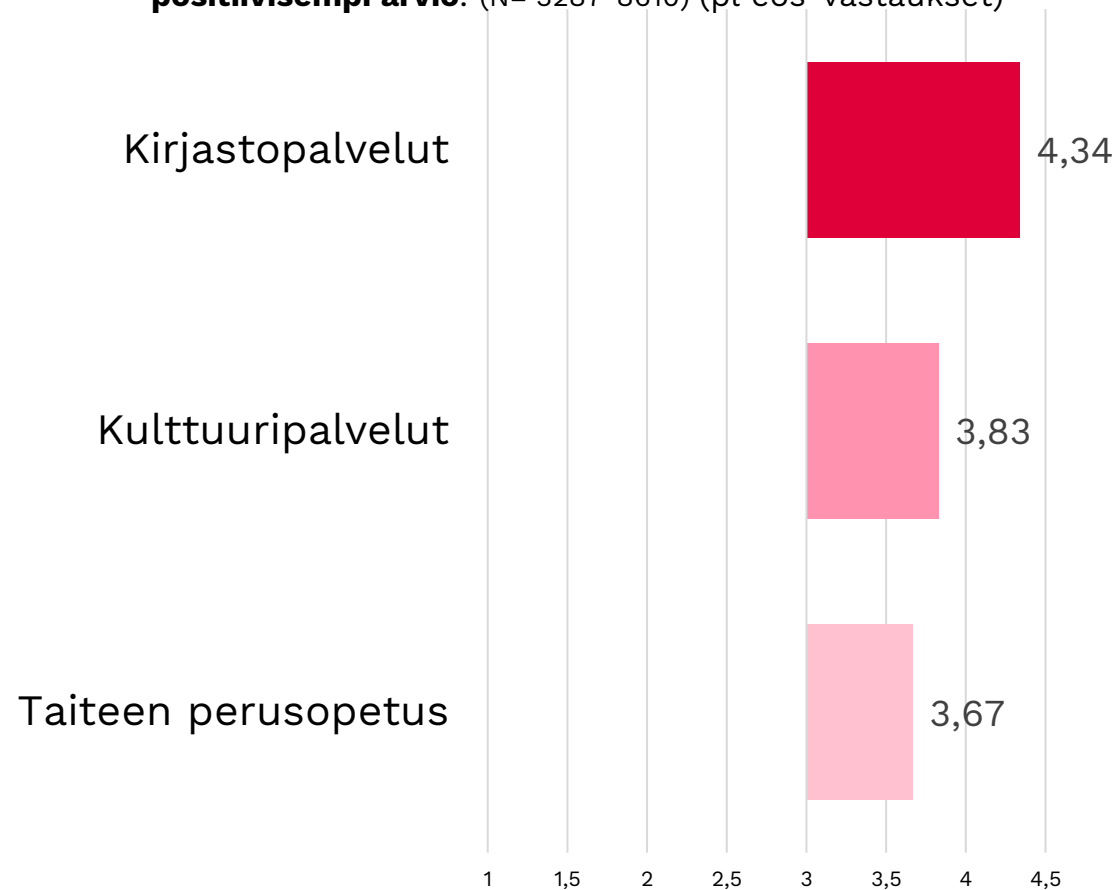
Kuntalaisten mielipiteet kirjasto- ja kulttuuripalvelujen sekä taiteen perusopetuksen saatavuudesta ja saavutettavuudesta.

Vastausten %-jakaumat (N=9762-9997).

Asteikko 1=erittäin huono saatavuus/saavutettavuus, 5=erittäin hyvä saatavuus/saavutettavuus.
(ml eos-vastaukset)



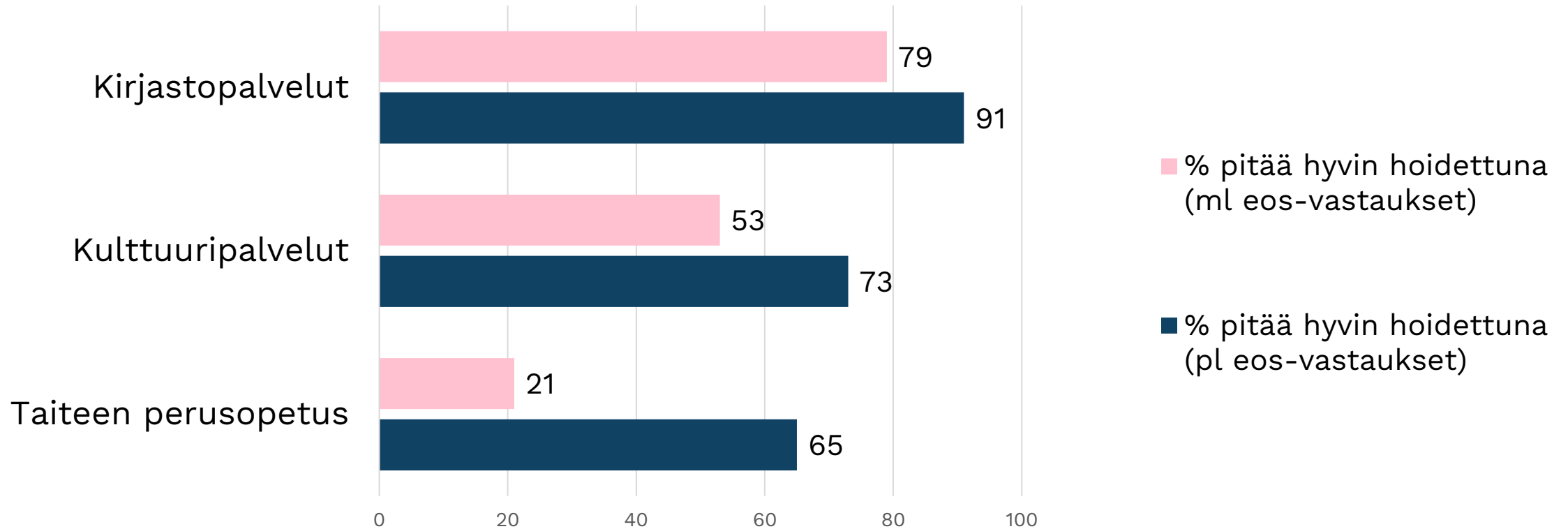
Keskiarvot asteikolla 1-5; mitä suurempi arvo, sitä positiivisempi arvio. (N= 3287-8610) (pl eos-vastaukset)



Kuntalaisten tyytyväisyys kirjasto- ja kulttuuripalveluihin sekä taiteen perusopetukseen.

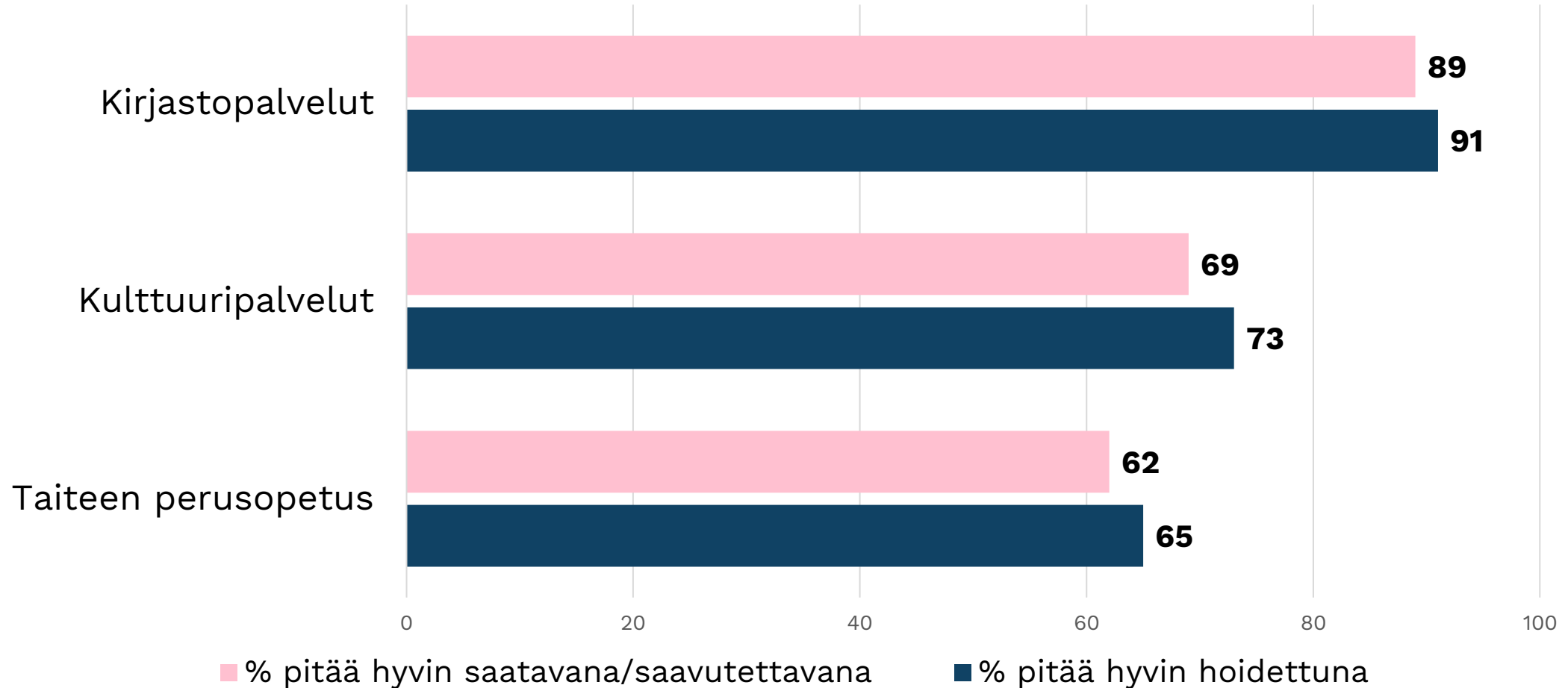
% vastanneista pitää hyvin hoidettuna. (N= 1884-8384).

Vastausten vertailu sen mukaan huomioidaanko 'ei osaa sanoa' -vastaukset.



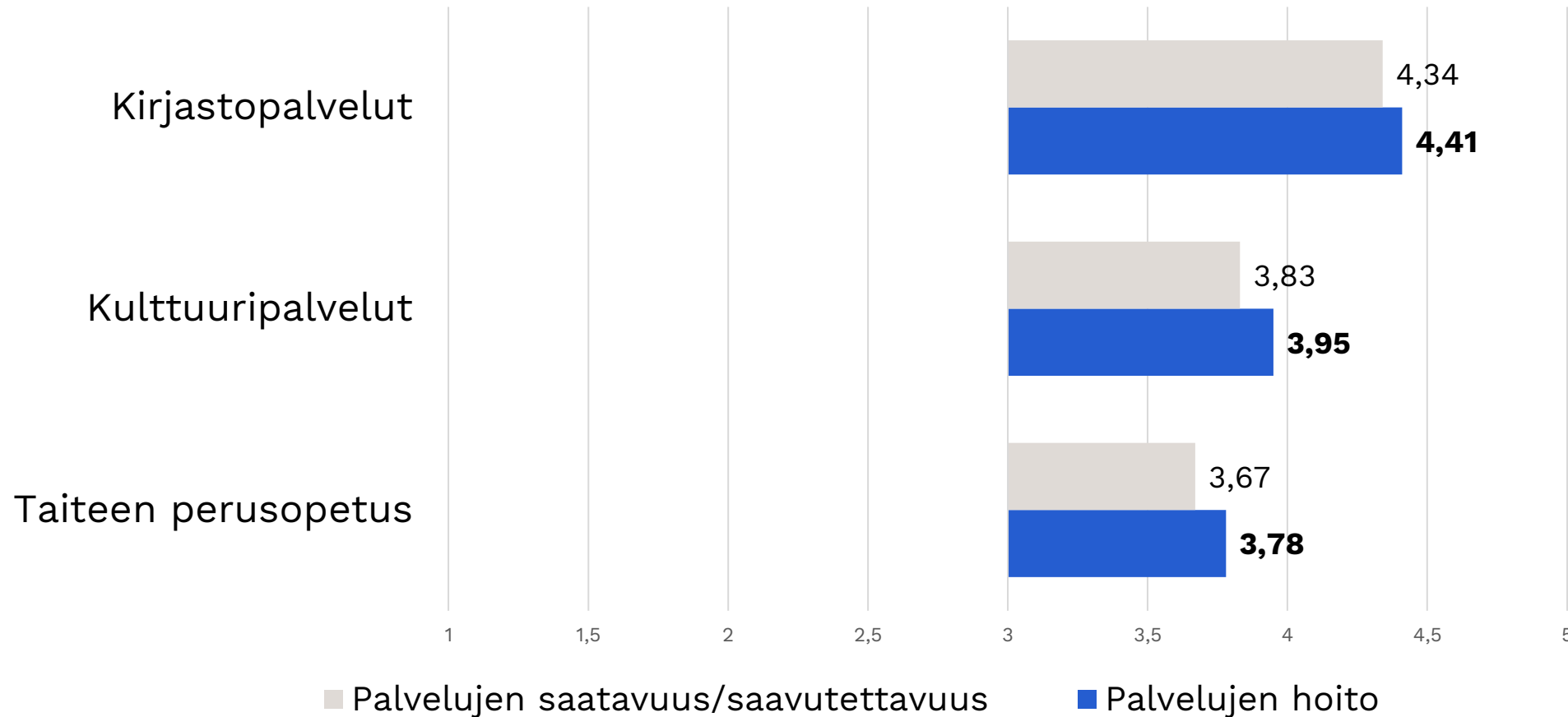
Kuntalaisten arviot kirjasto- ja kulttuuripalvelujen sekä taiteen perusopetuksen hoidosta sekä saatavuudesta/saavutettavuudesta.

% vastanneista pitää hyvin hoidettuna ja hyvin saatavana/saavutettavana. (pl 'ei osaa sanoa' -vastaukset)



Kuntalaisten arviot kirjasto- ja kulttuuripalvelujen sekä taiteen perusopetuksen hoidosta ja saatavuudesta/ saavutettavuudesta.

Keskiarvot asteikolla 1-5; mitä suurempi arvo, sitä positiivisempi arvio. (pois lukien ei osaa sanoa –vastaukset)



Kuntalaistutkimus 2020:

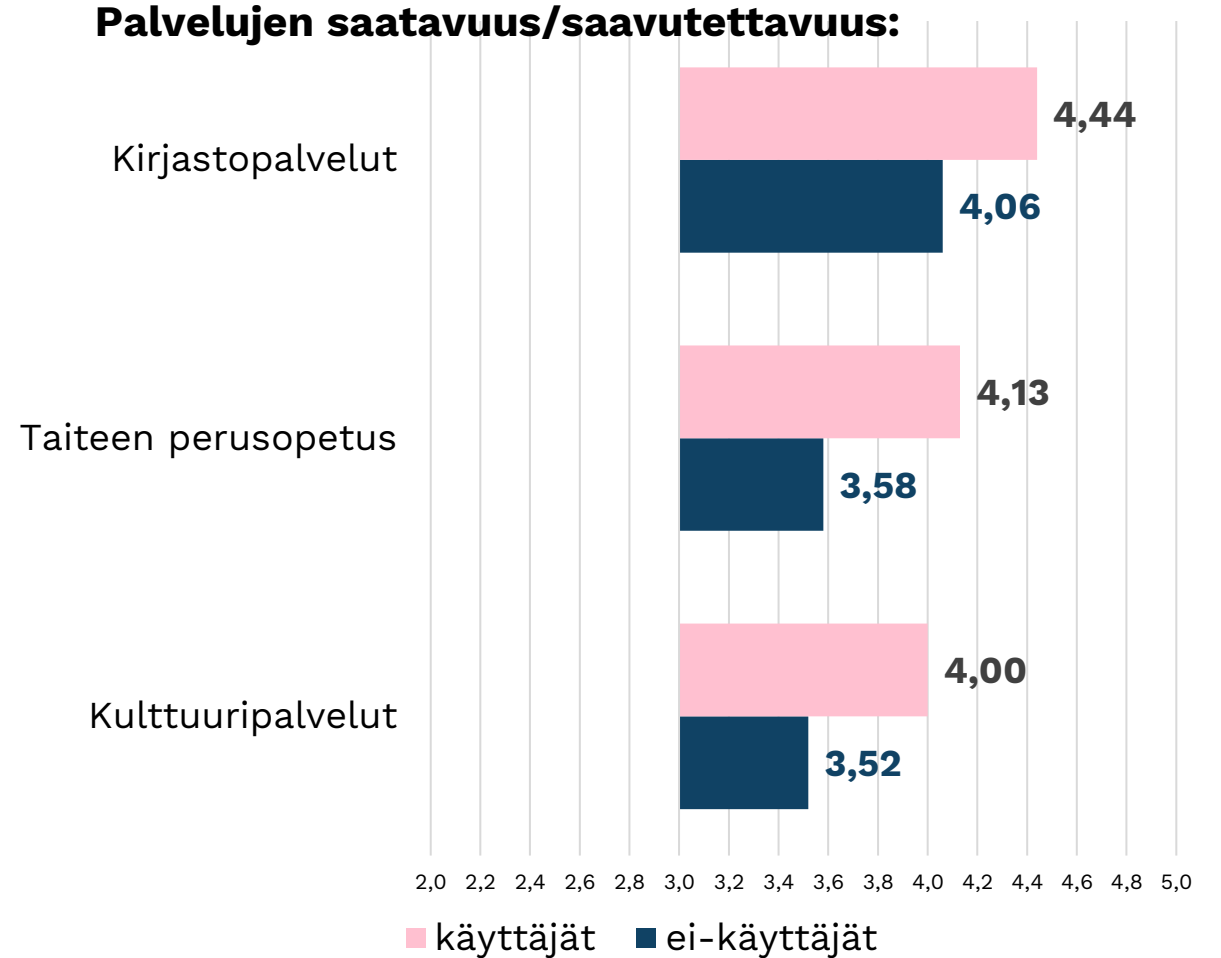
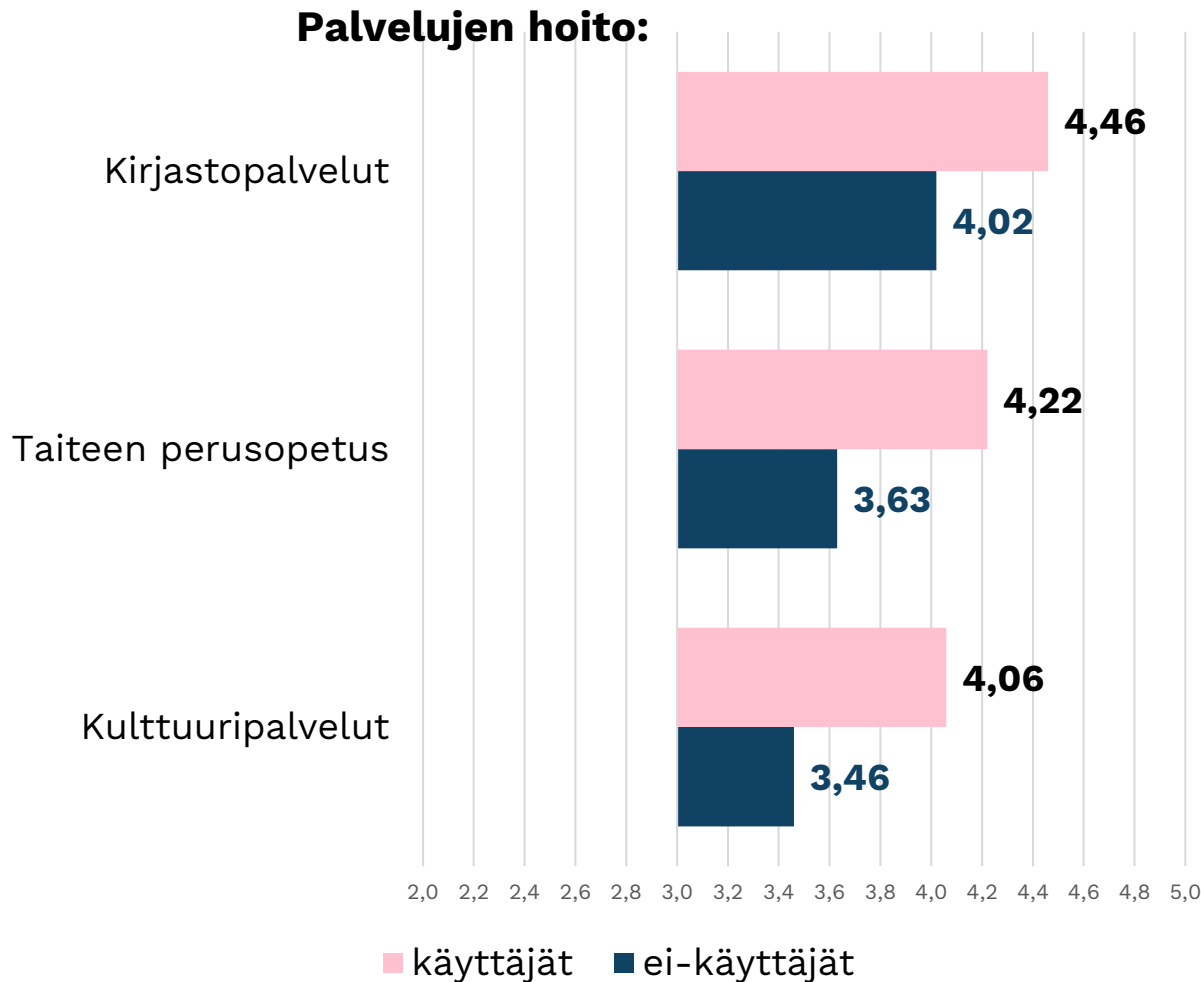
Kuntalaisten arviot kirjasto- ja kulttuuripalveluista sekä taiteen perusopetuksesta

Käyttäjät vs. ei-käyttäjät



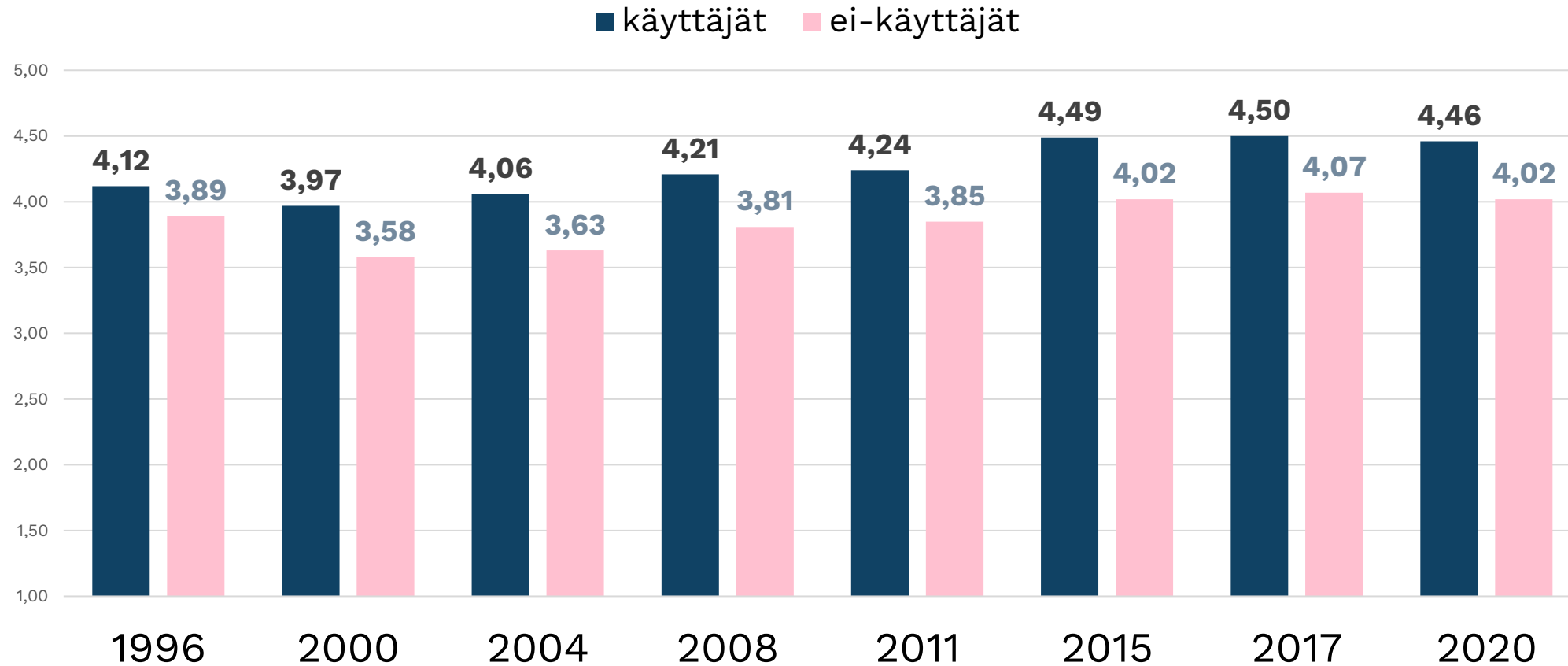
Kuntalaisten arviot kirjasto- ja kulttuuripalvelujen sekä taiteen perusopetuksen hoidosta ja saatavuudesta/saavutettavuudesta. Käyttäjät vs. ei-käyttäjät.

Keskiarvot asteikolla 1-5; mitä suurempi arvo, sitä positiivisempi arvio.



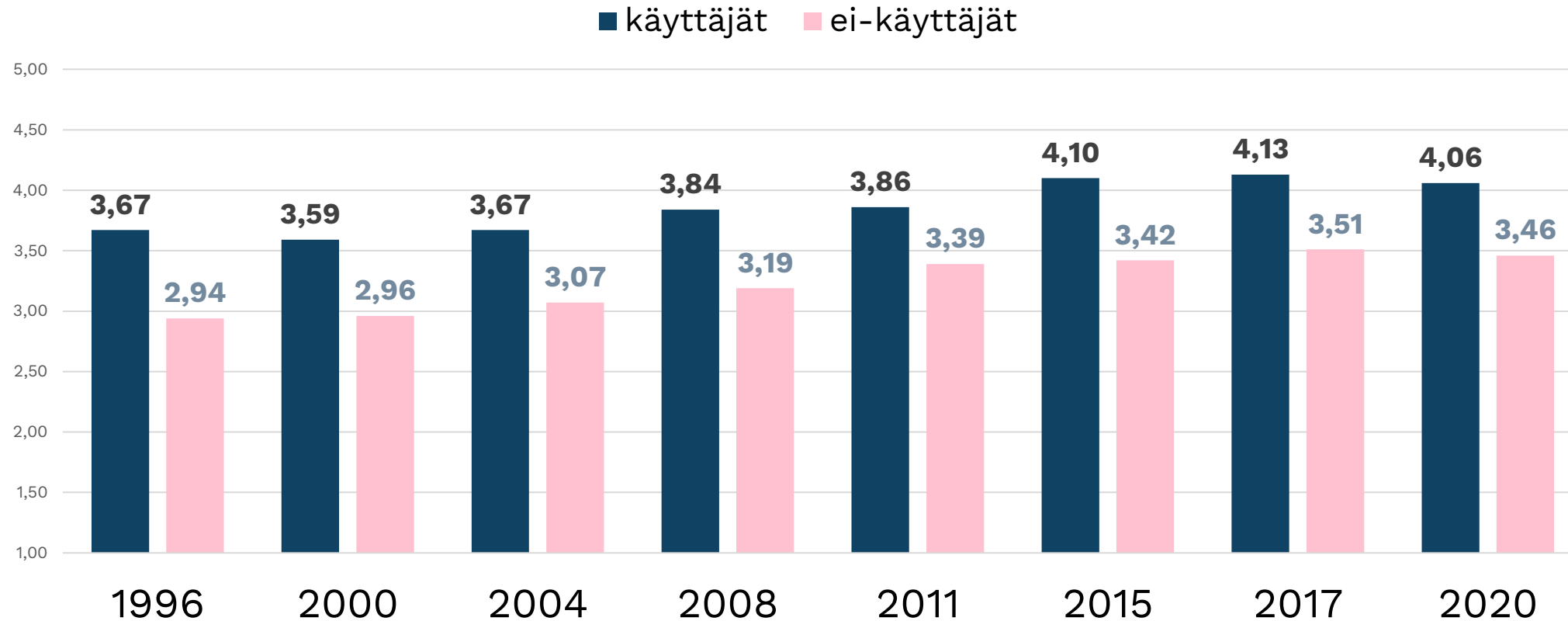
Kirjastopalvelut: Kuntalaisten arviot palvelujen hoidosta 1996-2020. Käyttäjät vs. ei-käyttäjät.

Keskiarvot asteikolla 1-5; mitä suurempi arvo, sitä positiivisempi arvio. (N-2020=7286)



Kulttuuripalvelut: Kuntalaisten arviot palvelujen hoidosta 1996-2020. Käyttäjät vs. ei-käyttäjät.

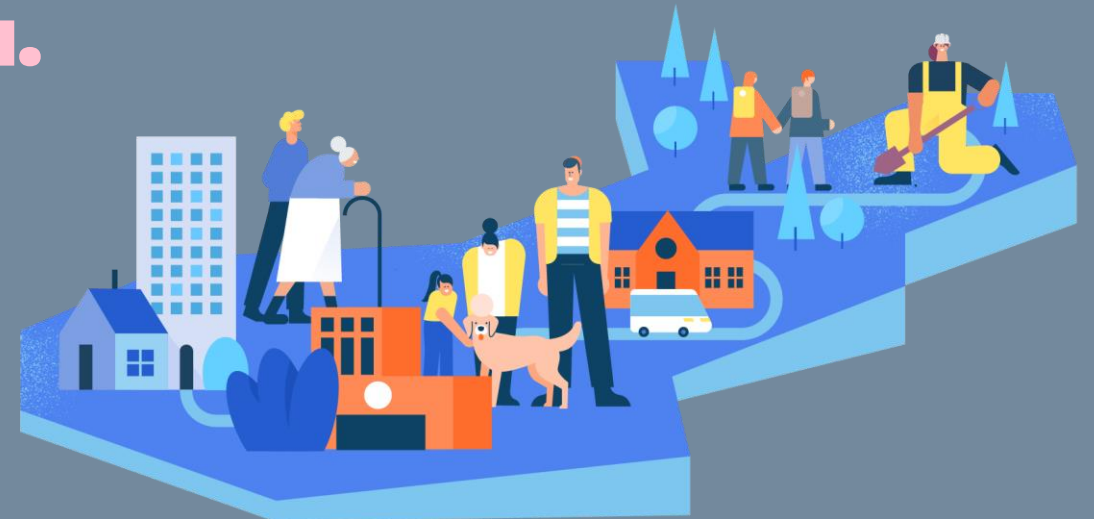
Keskiarvot asteikolla 1-5; mitä suurempi arvo, sitä positiivisempi arvio. (N-2020=5183)



Kuntalaistutkimus 2020:

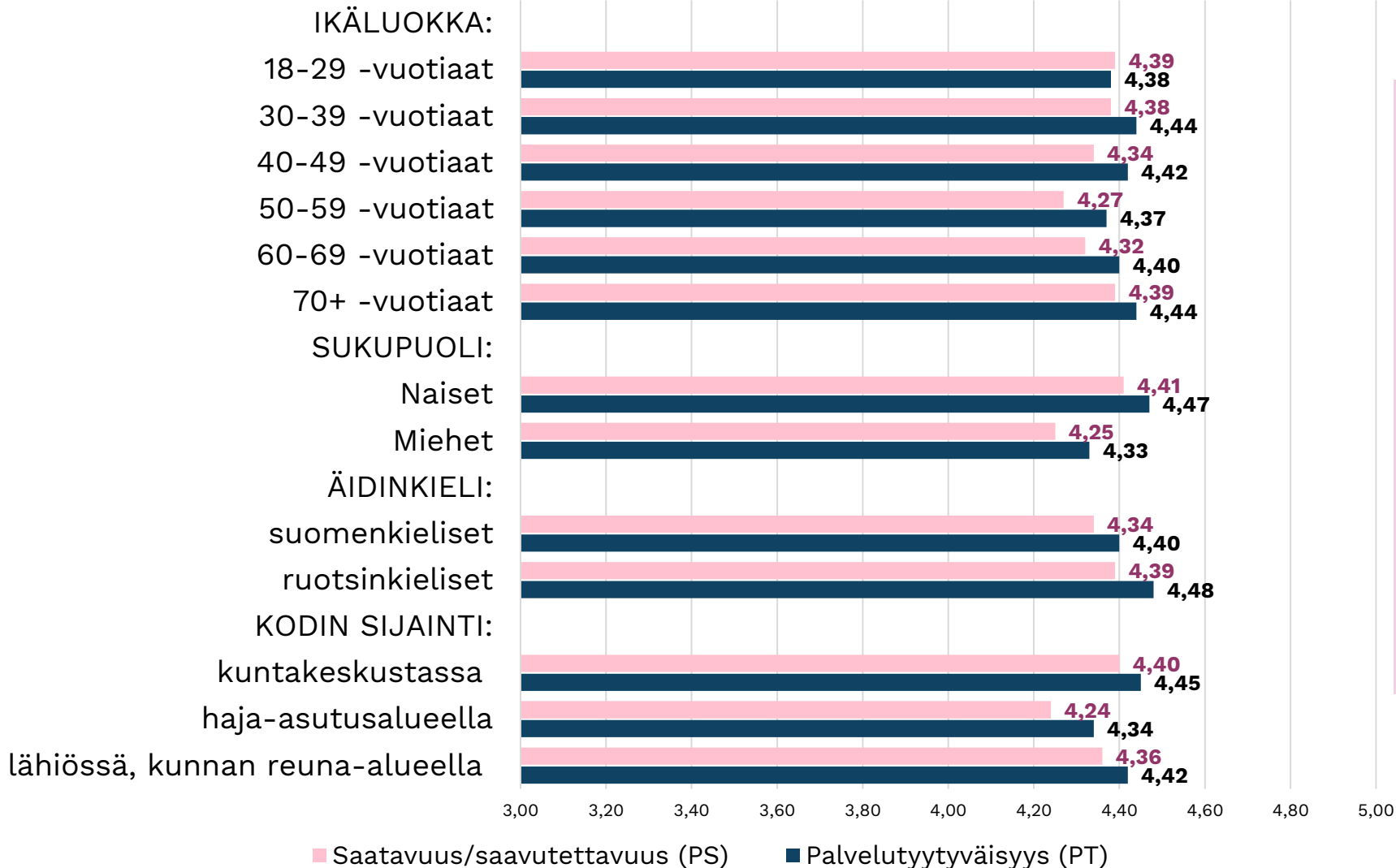
Kuntalaisten tyytyväisyys kirjastopalvelujen, kulttuuripalvelujen sekä taiteen perusopetuksen hoitoon.

län, sukupuolen, äidinkielen ja kodin sijainnin mukainen tarkastelu.



Kuntalaisten tyytyväisyys kirjastopalvelujen hoitoon sekä saatavuuteen/ saavutettavuuteen sukupuolen, äidinkielen, iän ja kodin sijainnin mukaan tarkasteltuna.

Keskiarvot asteikolla 1-5; mitä suurempi arvo, sitä positiivisempi arvio. N (PT)=7188-7286 ja N (PS)= 8487-8610.



Tyytyväisyys kirjastopalvelujen hoitoon sekä myös saatavuuteen/ saavutettavuuteen hyvin suurta erikikäisillä, eri sukupuolta ja äidinkieltä edustavilla sekä eri osassa kuntaa asuvilla.

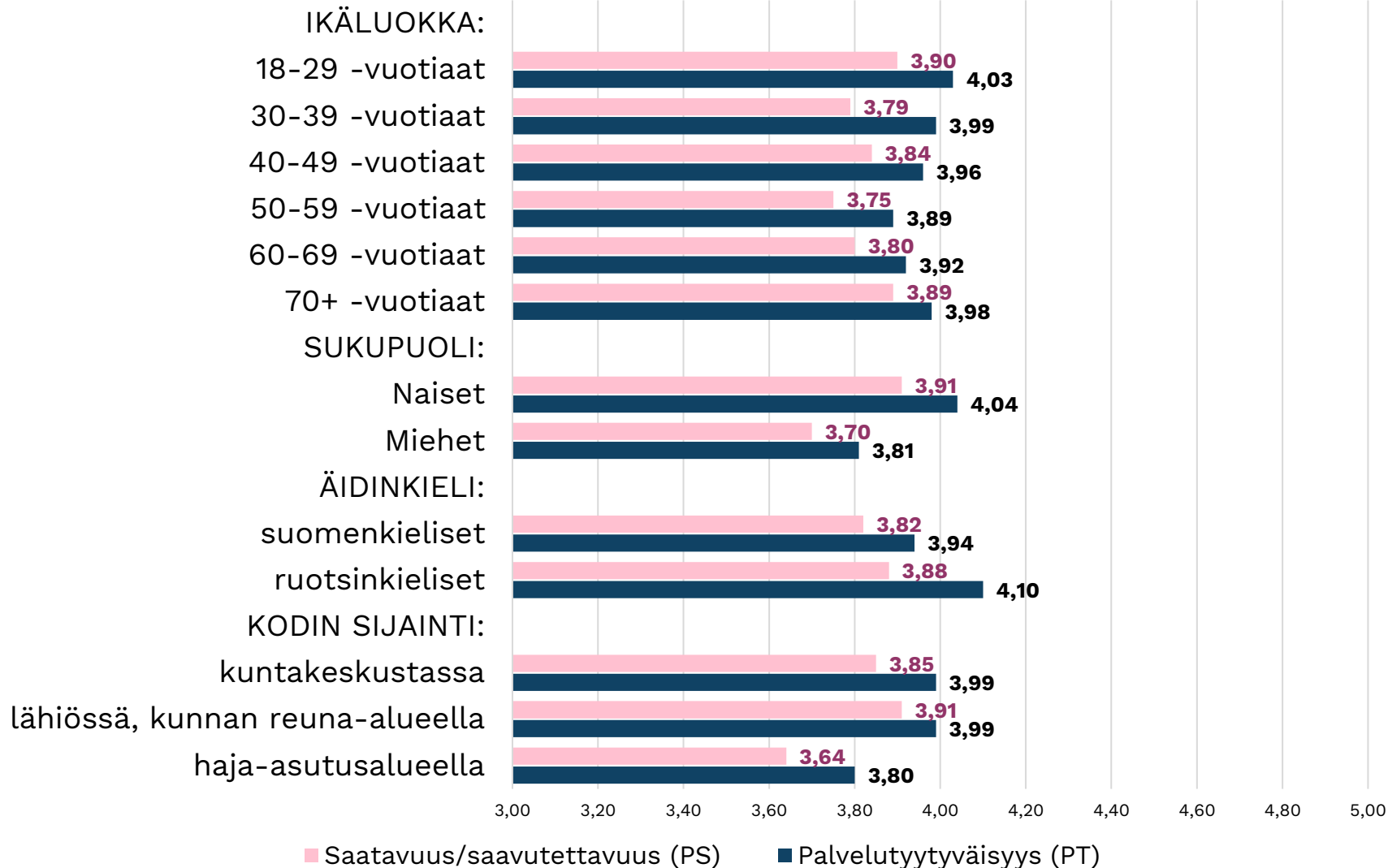
Tyytyväisimpiä kirjastopalvelujen hoitoon:

- Ruotsinkieliset
- naiset
- Kuntakeskuksessa asuvat
- 30-39- ja väh. 70-vuotiaat.

Kirjastopalvelujen saatavuus-/ saavutettavuusarviot pääsääntöisesti samansuuntaisia, mutta yleensä hieman vähemmän positiivia kuin arviot palvelun hoidosta.

Kuntalaisten tyytyväisyys kulttuuripalvelujen hoitoon sekä saatavuuteen/ saavutettavuuteen sukupuolen, äidinkielen, iän ja kodin sijainnin mukaan tarkasteltuna.

Keskiarvot asteikolla 1-5; mitä suurempi arvo, sitä positiivisempi arvio. N (PT)=5122-5183 ja N (PS)=6601-6692.



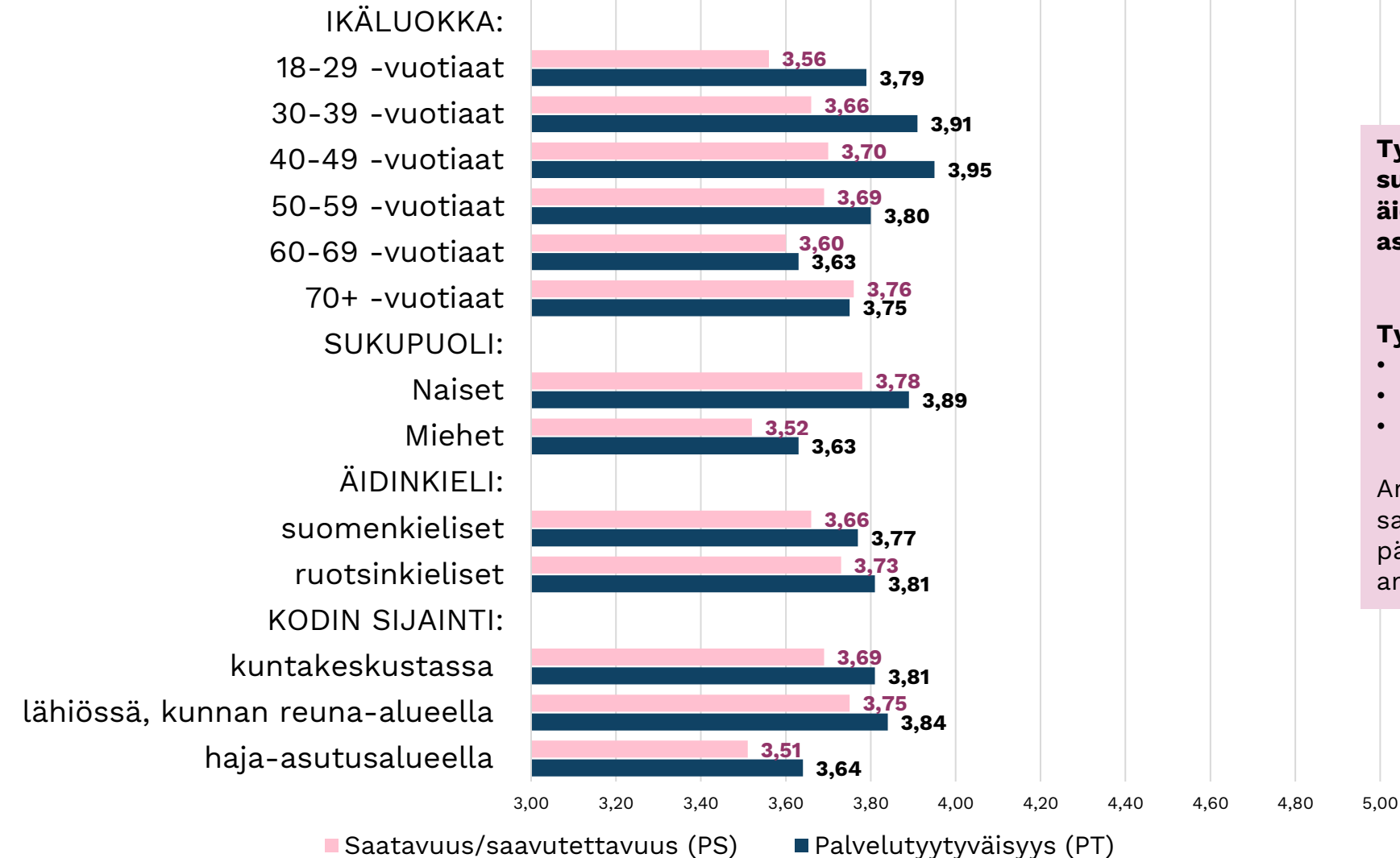
Tyytyväisyys kulttuuripalvelujen hoitoon sekä myös saatavuuteen/ saavutettavuuteen suurta eri-ikäisillä, eri sukupuolta ja äidinkieltä edustavilla sekä eri osassa kuntaa asuvilla.

- Korkeimmat tyytyväisyysarviot ruotsinkielisillä, naisilla ja 18-29-vuotiailla.
- Kuntakeskuksessa ja kunnan reuna-alueella asuvat tyytyväisempiä kuin haja-asutusalueella asuvat

Kulttuuripalvelujen saatavuus-/ saavutettavuusarviot samansuuntaisia, mutta jonkin verran vähemmän positiivia kuin arviot palvelun hoidosta.

Kuntalaisten tyytyväisyys taiteen perusopetuksen hoitoon sekä saatavuuteen/saavutettavuuteen sukupuolen, äidinkielen, iän ja kodin sijainnin mukaan tarkasteltuna.

Keskiarvot asteikolla 1-5; mitä suurempi arvo, sitä positiivisempi arvio. N (PT)=1861-1884 ja N (PS)=3242-3287.



Tyytyväisyys taiteen perusopetukseen melko suurta eri-ikäisillä, eri sukupuolta ja äidinkieltä edustavilla sekä eri osassa kuntaa asuvilla.

Tyytyväisimpiä:

- 40-49-vuotiaat
- 30-39-vuotiaat
- Naiset

Arviot taiteen perusopetuksen saatavuudesta/saavutettavuudesta samansuuntaisia, mutta pääsääntöisesti vähemmän positiivia kuin arviot palvelun hoidosta.

Kuntalaistutkimus 2020:

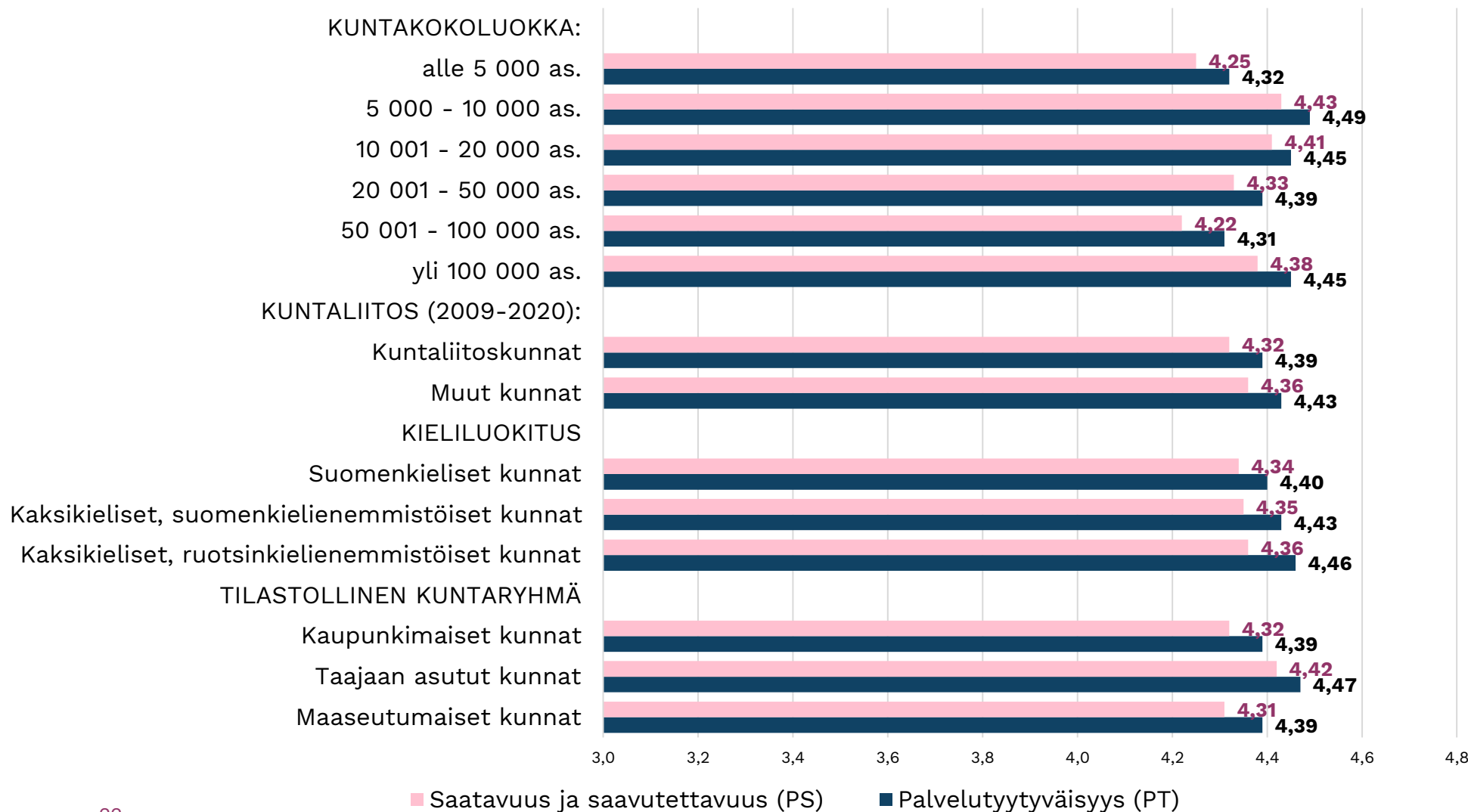
Kuntalaisten tyytyväisyys kirjastopalvelujen, kulttuuripalvelujen ja taiteen perusopetuksen hoitoon sekä saatavuuteen/saavutettavuuteen.

Tarkastelu erikokoisissa ja -tyyppisissä kunnissa.



Kuntalaisten tyytyväisyys kirjastopalvelujen hoitoon ja saatavuuteen/saavutettavuuteen erikokoisissa ja -tyyppisissä kunnissa.

Keskiarvot asteikolla 1-5; mitä suurempi arvo, sitä positiivisempi arvio. N (PT) =7286 ja N (PS) =8608-8610.



Tyytyväisyys

kirjastopalveluihin:

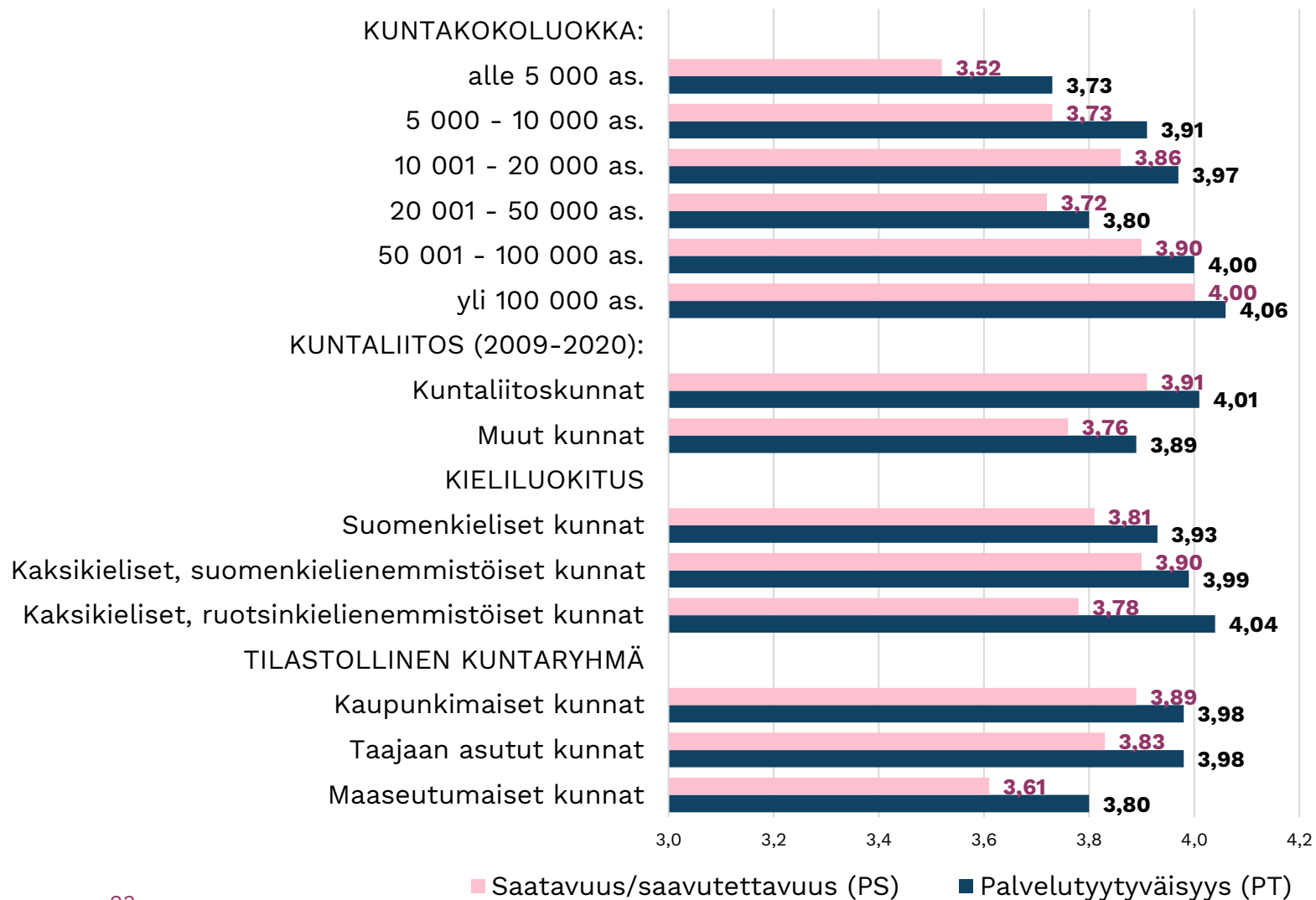
Hyvin korkealla tasolla erikokoisissa ja -tyyppisissä kunnissa.

Tyytyväisyys suurinta:

- 5 000 – 10 000 as. kunnissa
- Taajaan asutuissa kunnissa
- Kaksikielisissä ruotsinkielienemmistöisissä kunnissa

Kuntalaisten tyytyväisyys kulttuuripalvelujen hoitoon ja saatavuuteen/saavutettavuuteen erikokoisissa ja –tyyppisissä kunnissa.

Keskiarvot asteikolla 1-5; mitä suurempi arvo, sitä positiivisempi arvio. N (PT) =5183 ja N (PS) =6692.



Tyytyväisyys kulttuuripalveluihin:
korkealla tasolla erikokoisissa ja –tyyppisissä kunnissa.

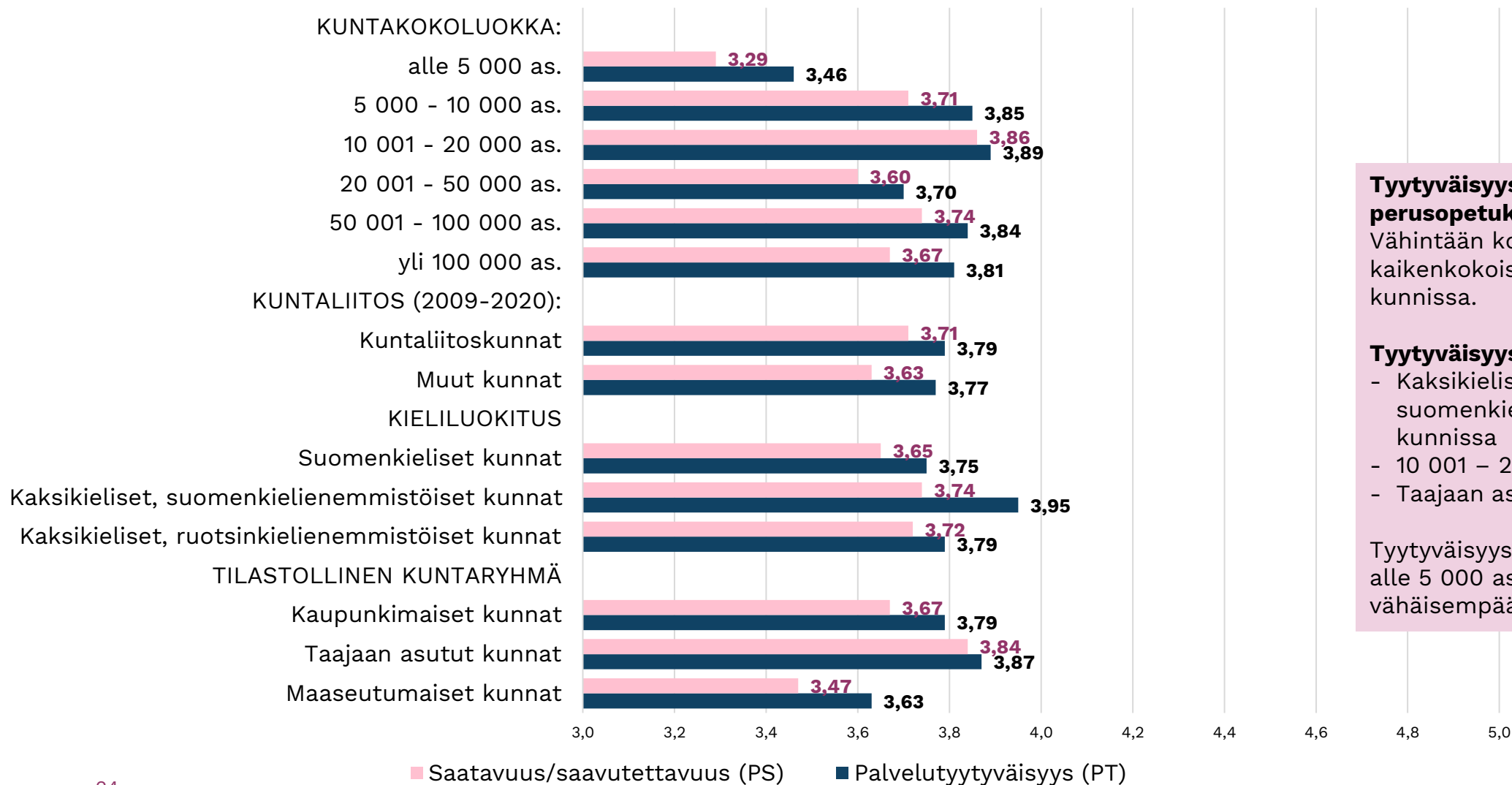
Tyytyväisyys suurinta:

- Yli 50 000 as. kunnissa
- Kaksikielisissä ruotsinkielienemmistöisissä kunnissa
- Kuntaliitoksen toteuttaneissa kunnissa

Tyytyväisyys kaupunkimaisissa ja taajaan asutuissa kunnissa suurempaa kuin maaseutumaisissa kunnissa.

Kuntalaisten tyytyväisyys taiteen perusopetuksen hoitoon ja saatavuuteen/saavutettavuuteen erikokoisissa ja -tyyppisissä kunnissa.

Keskiarvot asteikolla 1-5; mitä suurempi arvo, sitä positiivisempi arvio. N (PT) =1884 ja N (PS) =3287.



Tyytyväisyys taiteen perusopetukseen:

Vähintään kohtuullisella tasolla kaikenkokoisissa ja -tyyppisissä kunnissa.

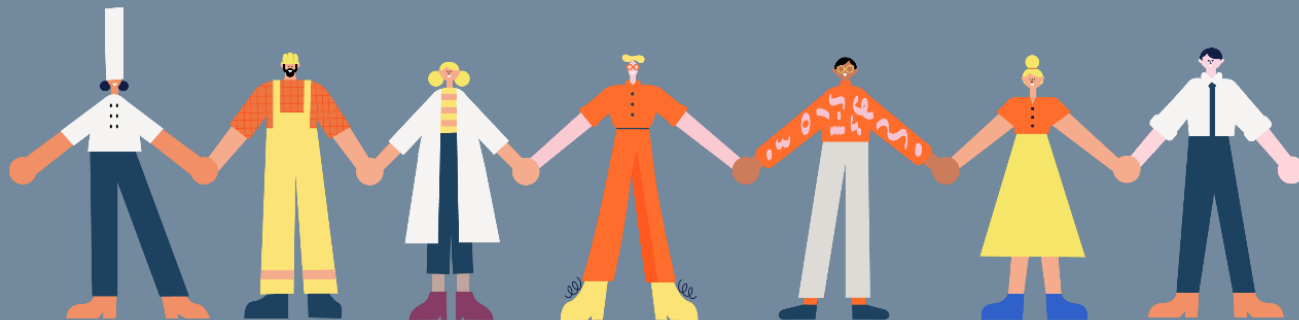
Tyytyväisyys suurinta:

- Kaksikielisissä suomenkielienemmistöisissä kunnissa
- 10 001 – 20 000 asukkaan kunnissa
- Taajaan asutuissa kunnissa

Tyytyväisyys maaseutumaisissa ja alle 5 000 asukkaan kunnissa muita vähäisempää.

Kuntalaistutkimus 2020:

Kuntakohtaisia tietoa
kirjasto- ja kulttuuripalvelujen sekä
taiteen perusopetuksen hoidosta ja
saatavuudesta ja saavutettavuudesta.



Kuntalaisten tyytyväisyys kirjastopalvelujen hoitoon tutkimuskunnissa 2020.

Keskiarvot asteikolla 1-5; mitä suurempi arvo, sitä positiivisempi arvio (N=7286). Kunnittaiset keskiarvot 4,14-4,62.

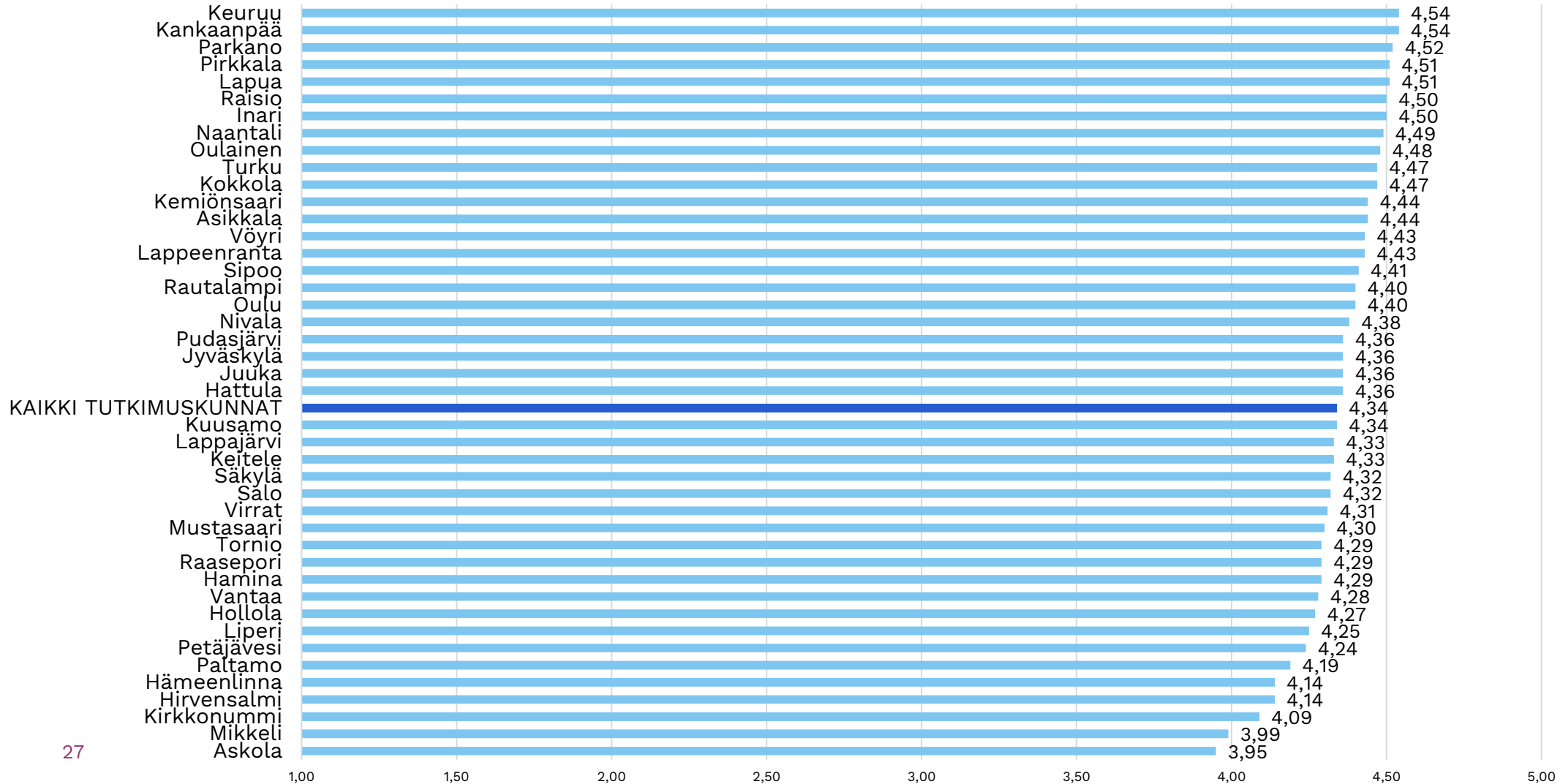
Kaikissa tutkimuskunnissa ollaan erittäin tyytyväisiä kirjastopalveluihin.



Kuntalaisten arviot kirjastopalvelujen saatavuudesta/saavutettavuudesta tutkimuskunnissa 2020.

Keskiarvot asteikolla 1-5; mitä suurempi arvo, sitä positiivisempi arvio (N=8610). Kunnittaiset keskiarvot 3,95-4,54.

Kaikissa tutkimuskunnissa ollaan erittäin tyytyväisiä kirjastopalvelujen saatavuuteen/saavutettavuuteen.



Kuntalaisten tyytyväisyys kulttuuripalvelujen hoitoon tutkimuskunnissa 2020.

Keskiarvot asteikolla 1-5; mitä suurempi arvo, sitä positiivisempi arvio (N=5183). Kunnittaiset keskiarvot 3,41-4,21.

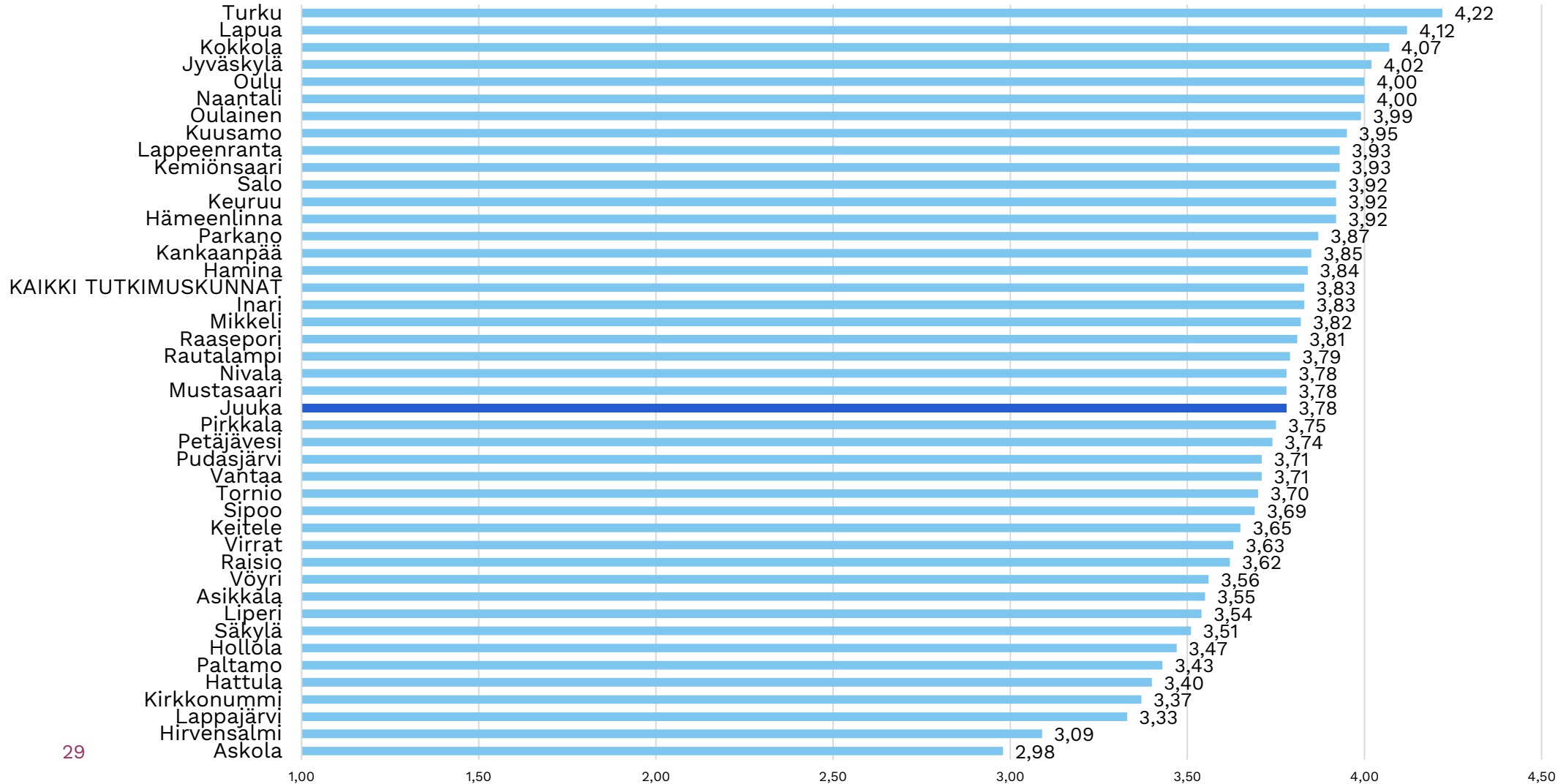
Kaikissa tutkimuskunnissa ollaan vähintäänkin kohtuullisen tyytyväisiä kulttuuripalveluihin.



Kuntalaisten arviot kulttuuripalvelujen saatavuudesta/saavutettavuudesta tutkimuskunnissa 2020.

Keskiarvot asteikolla 1-5; mitä suurempi arvo, sitä positiivisempi arvio (N=6692). Kunnittaiset keskiarvot 2,98-4,22.

Tutkimuskunnissa ollaan pääsääntöisesti pikemmin tyytyväisiä kuin tyytymättömiä kulttuuripalvelujen saatavuuteen/saavutettavuuteen.

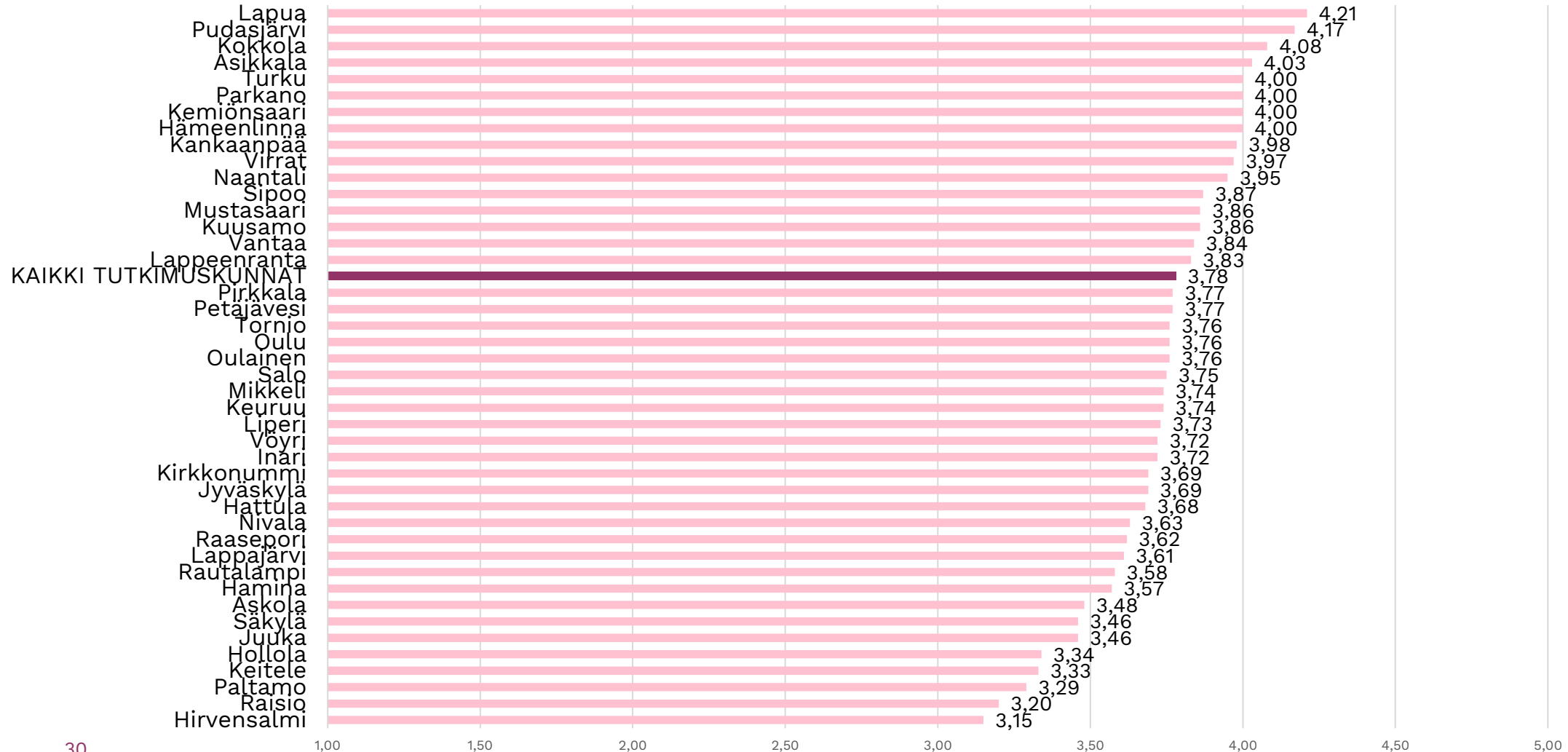


Kuntalaisten tyytyväisyys taiteen perusopetukseen tutkimuskunnissa 2020.

Keskiarvot asteikolla 1-5; mitä suurempi arvo, sitä positiivisempi arvio (N=1884). Kunnittaiset keskiarvot 3,15–4,21.

Kaikissa tutkimuskunnissa ollaan pikemmin tyytyväisiä kuin tyytymättömiä taiteen perusopetukseen.

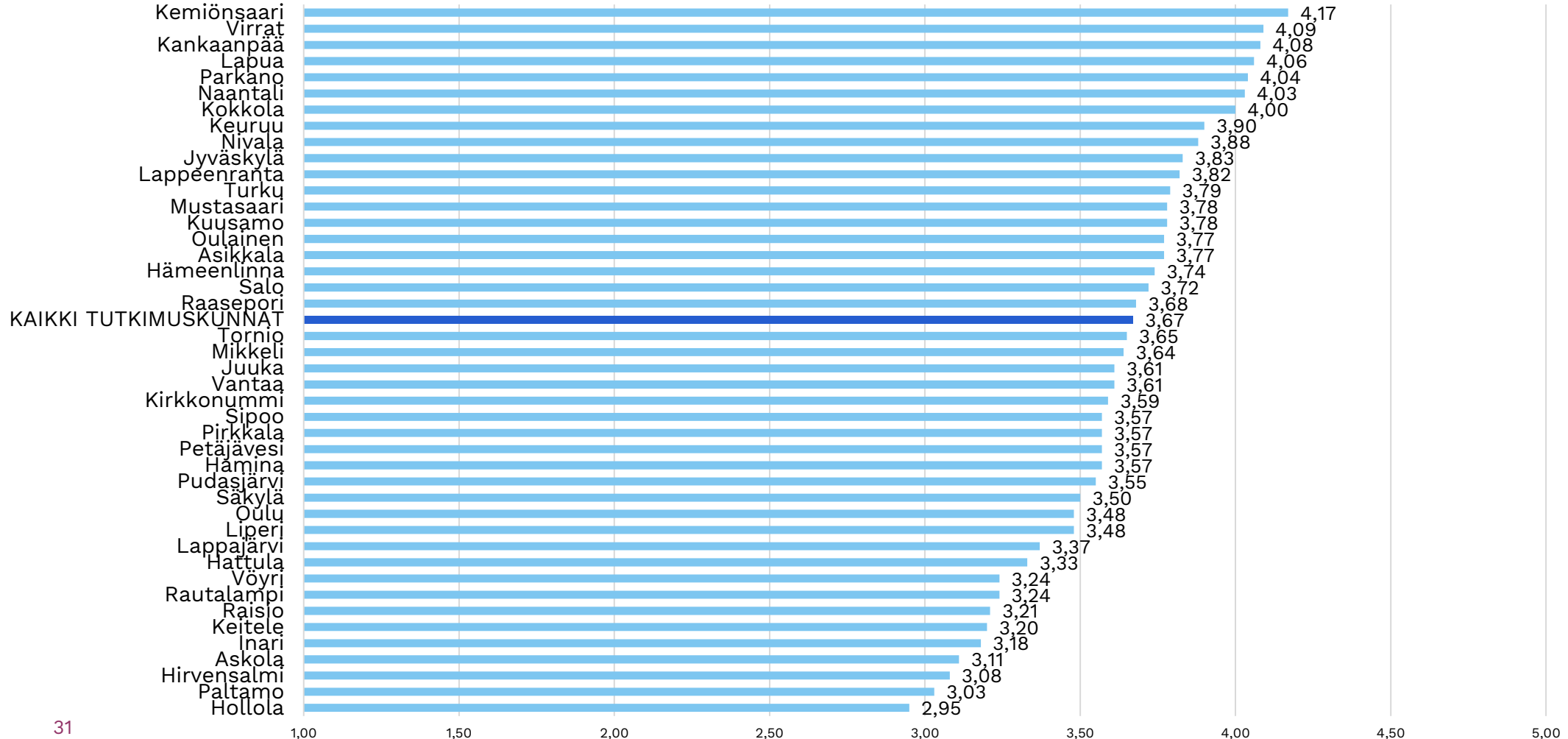
Suuret kuntien väliset äärierot selittyvät erityisesti saatavuutta/saavutettavuutta koskevista kunnittaisista eroista, mutta myös palvelua käyttäneiden vähäisestä määrästä.



Kuntalaisten arviot taiteen perusopetuksen saatavuudesta/saavutettavuudesta tutkimuskunnissa 2020.

Keskiarvot asteikolla 1-5; mitä suurempi arvo, sitä positiivisempi arvio (N=3287). Kunnittaiset keskiarvot 2,95-4,17.

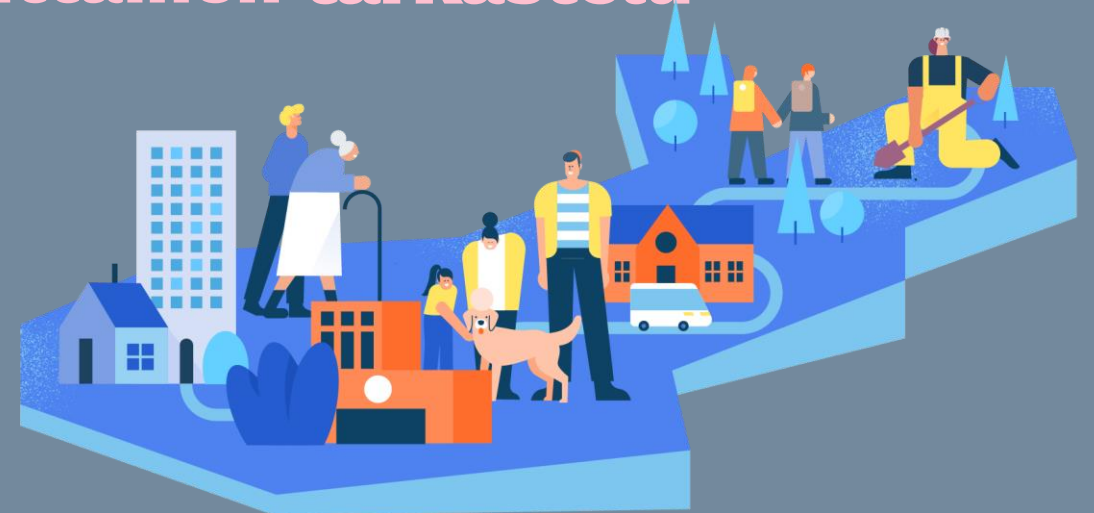
Tutkimuskunnissa ollaan pääsääntöisesti pikemmin tyytyväisiä kuin tyytymättömiä taiteen perusopetuksen saatavuuteen/saavutettavuuteen. Kuntien väliset äärierot kuitenkin suuria.



Kuntalaistutkimus 2020:

Eniten käytetyt, parhaiten hoidetut ja parhaiten saatavissa/saavutettavissa olevat kuntapalvelut kuntalaisten arvioimina

ikäluokittainen ja kuntakokoluokittainen tarkastelu



	18-29 -v.	30-39 v.	40-49 v.	50-59 v.	60-69 v.	70+ v.
Yleisimmin käytetyt kuntapalvelut:						
1	kierrätystoiminta 86 %	kierrätystoiminta 89 %	kierrätystoiminta 94 %	kierrätystoiminta 91 %	kierrätystoiminta 92 %	kierrätystoiminta 91 %
2	jätehuolto 71 %	jätehuolto 78 %	jätehuolto 86 %	jätehuolto 86 %	jätehuolto 88 %	jätehuolto 89 %
3	kirjastopalvelut 64 %	kirjastopalvelut 72 %	kirjastopalvelut 79 %	terveysaseman lääkärivastaanotto 64 %	terveysaseman lääkärivastaanotto 76 %	terveysaseman lääkärivastaanotto 89 %
4	terveysaseman lääkärivastaanotto 63 %	terveysaseman lääkärivastaanotto 66 %	hammashoito 69 %	kirjastopalvelut 64 %	sairaan-/terveydenhoitajan vastaanotto 69 %	sairaan-/terveydenhoitajan vastaanotto 82 %
5	joukkoliikennepalvelut 61 %	sairaan-/terveydenhoitajan vastaanotto 63 %	terveysaseman lääkärivastaanotto 68 %	sairaan-/terveydenhoitajan vastaanotto 60 %	kirjastopalvelut 59 %	kirjastopalvelut 59 %
Parhaiten hoidetut kuntapalvelut:						
1	kirjastopalvelut 4,38	kirjastopalvelut 4,44	kirjastopalvelut 4,42	kirjastopalvelut 4,37	kirjastopalvelut 4,40	kirjastopalvelut 4,44
2	liikuntapalvelut 4,07	äitiys- ja lastenneuvolat 4,31	äitiys- ja lastenneuvolat 4,20	jätehuolto 4,08	jätehuolto 4,19	jätehuolto 4,27
3	äitiys- ja lastenneuvolat 4,06	varhaiskasvatus 4,21	perusopetus (lk 1-6) 4,17	liikuntapalvelut 4,06	liikuntapalvelut 4,13	liikuntapalvelut 4,20
4	kulttuuripalvelut 4,03	esiopetus 4,20	esiopetus 4,13	kierrätystoiminta 4,00	kierrätystoiminta 4,11	sairaan-/terveydenhoitajan vastaanotto 4,19
5	jätehuolto 4,01	perusopetus (lk 1-6) 4,11	varhaiskasvatus 4,07	perusopetus (lk 1-6) 3,98	sairaan-/terveydenhoitajan vastaanotto 4,09	kierrätystoiminta 4,17
Parhaiten saatavissa/saavutettavissa olevat kuntapalvelut:						
1	kirjastopalvelut 4,39	kirjastopalvelut 4,38	perusopetus (lk 1-6) 4,35	kirjastopalvelut 4,27	kirjastopalvelut 4,32	kirjastopalvelut 4,39
2	perusopetus (lk 1-6) 4,31	perusopetus (lk 1-6) 4,31	kirjastopalvelut 4,34	perusopetus (lk 1-6) 4,15	jätehuolto 4,09	jätehuolto 4,20
3	perusopetus (lk 7-9) 4,24	äitiys- ja lastenneuvolat 4,28	perusopetus (lk 7-9) 4,25	perusopetus (lk 7-9) 4,13	kierrätystoiminta 4,09	perusopetus (lk 1-6) 4,14
4	esiopetus 4,19	esiopetus 4,27	esiopetus 4,21	esiopetus 4,09	perusopetus (lk 1-6) 4,08	kierrätystoiminta 4,13
5	lukiokoulutus 4,14	perusopetus (lk 7-9) 4,20	äitiys- ja lastenneuvolat 4,08	jätehuolto 4,01	perusopetus (lk 7-9) 4,05	perusopetus (lk 7-9) 4,08

	alle 5 000 as.	5 000 - 10 000 as.	10 001 - 20 000 as.	20 001 - 50 000 as.	50 001 - 100 000 as.	yli 100 000 as.
Yleisimmin käytetyt kuntapalvelut:						
1	kierrätystoiminta 92 %	kierrätystoiminta 92 %	kierrätystoiminta 92 %	kierrätystoiminta 92 %	kierrätystoiminta 91 %	kierrätystoiminta 89 %
2	jätehuolto 89 %	jätehuolto 89 %	jätehuolto 87 %	jätehuolto 85 %	jätehuolto 85 %	jätehuolto 80 %
3	terveysaseman lääkärivastaanotto 77 %	terveysaseman lääkärivastaanotto 81 %	terveysaseman lääkärivastaanotto 79 %	terveysaseman lääkärivastaanotto 75 %	terveysaseman lääkärivastaanotto 71 %	joukkoliikennepalvelut 74 %
4	sairaan-/terveyden hoitajan vastaanotto 77 %	sairaan-/terveydenhoitajan vastaanotto 73 %	sairaan-/terveydenhoitajan vastaanotto 74 %	sairaan-/terveydenhoitajan vastaanotto 67 %	sairaan-/terveyden-hoitajan vastaanotto 67 %	kirjastopalvelut 69 %
5	kirjastopalvelut 61 %	kirjastopalvelut 61 %	kirjastopalvelut 65 %	kirjastopalvelut 63 %	kirjastopalvelut 63 %	terveysaseman lääkärivastaanotto 66 %
Parhaiten hoidetut kuntapalvelut:						
1	kirjastopalvelut 4,32	kirjastopalvelut 4,49	kirjastopalvelut 4,45	kirjastopalvelut 4,39	kirjastopalvelut 4,31	kirjastopalvelut 4,45
2	jätehuolto 4,16	liikuntapalvelut 4,20	liikuntapalvelut 4,22	jätehuolto 4,19	jätehuolto 4,08	jätehuolto 4,11
3	sairaan-/terveydenhoitajan vastaanotto 4,14	sairaan-/terveydenhoitajan vastaanotto 4,19	jätehuolto 4,17	liikuntapalvelut 4,08	liikuntapalvelut 4,07	kulttuuripalvelut 4,06
4	kierrätystoiminta 4,13	jätehuolto 4,16	sairaan-/terveydenhoitajan vastaanotto 4,16	sairaan-/terveydenhoitajan vastaanotto 4,07	sairaalahoito 4,05	liikuntapalvelut 4,05
5	perusopetus (lk 1-6) 4,08	perusopetus (lk 1-6) 4,13	perusopetus (lk 1-6) 4,10	äitiys- ja lastenneuvolat 4,07	sairaan-/terveyden-hoitajan vastaanotto 4,04	perusopetus (lk 1-6) 4 ,04
Parhaiten saatavissa/saavutettavissa olevat kuntapalvelut:						
1	kirjastopalvelut 4,25	kirjastopalvelut 4,43	kirjastopalvelut 4,41	kirjastopalvelut 4,33	kirjastopalvelut 4,22	kirjastopalvelut 4,38
2	perusopetus (lk 1-6) 4,20	perusopetus (lk 1-6) 4,28	perusopetus (lk 1-6) 4,22	perusopetus (lk 1-6) 4,16	perusopetus (lk 1-6) 4,14	perusopetus (lk 1-6) 4,21
3	perusopetus (lk 7-9) 4,14	perusopetus (lk 7-9) 4,23	perusopetus (lk 7-9) 4,19	esiopetus 4,09	esiopetus 4,06	perusopetus (lk 7-9) 4,17
4	esiopetus 4,09	esiopetus 4,21	liikuntapalvelut 4,17	jätehuolto 4,08	perusopetus (lk 7-9) 4,05	esiopetus 4,09
5	jätehuolto 4,08	lukiokoulutus 4,20	esiopetus 4,14	perusopetus (lk 7-9) 4,07	jätehuolto 4,00	lukiokoulutus 4,08

Kuntalaistutkimuksessa 2020 tarkastellut kunnalliset palvelut (yht. 44 palvelua)

Terveyspalvelut (9 kpl):

1. Terveysaseman lääkärivastaanotto
2. Sairaalan-/terveydenhoitajan vastaanotto
3. Hammashoito
4. Äitiys- ja lastenneuvola
5. Kouluterveydenhuolto
6. Sairaalahoito
7. Kotisairaanhoido
8. Terveyskeskuksen vuodeosasto
9. Mielenterveyspalvelut

Sosiaalipalvelut (9 kpl):

1. Ikääntyneiden palveluasuminen
2. Ikääntyneiden tehostettu palveluasuminen
3. Ikääntyneiden kotihoito/kotipalvelu
4. Lapsiperheiden kotipalvelu
5. Perheneuvola
6. Lastensuojelun palvelut
7. Vammaisten palvelut
8. Päihdepalvelut
9. Toimeentulotuki

Varhaiskasvatus- ja opetuspalvelut (10 kpl):

- (kyselyssä ”**koulutuspalvelut**”)
1. Varhaiskasvatus (lasten päivähoito)
 2. Esiopetus
 3. Perusopetus, lk 1-6
 4. Perusopetus, lk 7-9
 5. Erytisyopetus
 6. Aamu- tai iltapäivätoiminta
 7. Oppilaiden koulukuljetus
 8. Lukiokoulutus
 9. Ammatillinen koulutus
 10. Oppilas-/opiskelijahuolto

Kulttuuri- ja vapaa-aikapalvelut (6 kpl):

- (kyselyssä ”**muut sivistyspalvelut**”)
1. Kansalais- ja työväenopistot
 2. Kirjastopalvelut
 3. Kulttuuripalvelut
 4. Taiteen perusopetus*
 5. Liikuntapalvelut
 6. Nuorisopalvelut

Tekniset palvelut (10 kpl):

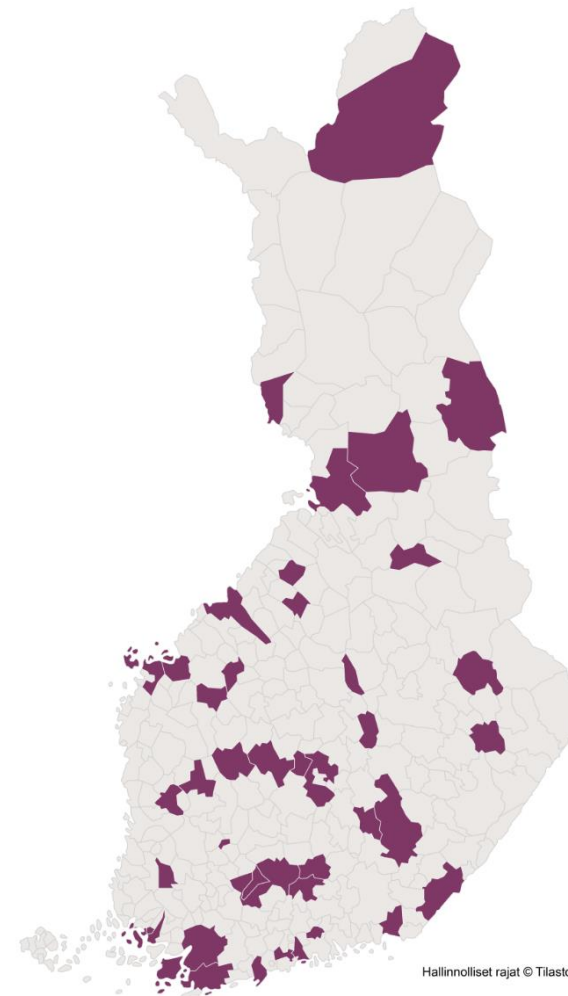
1. Kunnallinen asuntotarjonta
2. Kunnallinen tonttitarjonta
3. Joukkoliikennepalvelut
4. Rakennusvalvonta
5. Jätehuolto
6. Kierrätystoiminta
7. Teiden ja katujen hoito
8. Kunnallistekniikka
9. Kaavoitus
10. Viheralueet, ympäristön siisteys

*uusi, mukana ensi kertaa vuoden 2020 kyselyssä

Kuntalaistutkimuksen tutkimuskunnat 2020

ERILAISTUVA
KUNTASUOMI
2025

- Hirvensalmi
- Asikkala
- Askola
- Hamina
- Hattula
- Hollola
- Hämeenlinna
- Inari
- Juuka
- Jyväskylä
- Kankaanpää
- Keitele
- Kemiönsaari*
- Keuruu
- Kirkkonummi*
- Kokkola*
- Kuusamo
- Lappajärvi
- Lappeenranta
- Lapua
- Liperi
- Mikkeli
- Mustasaari*
- Naantali
- Nivala
- Oulainen
- Oulu
- Paltamo
- Parkano
- Petäjävesi
- Pirkkala
- Pudasjärvi
- Raasepori*
- Raisio
- Rautalampi
- Salo
- Sipoo*
- Säkylä
- Tornio
- Turku*
- Vantaa*
- Virrat
- Vöyri*



**ERILAISTUVA
KUNTASUOMI
2025**

**FÖRÄNDRINGARNAS
KOMMUNFINLAND
2025**

Lisätietoja – Ytterligare information:

- www.kuntaliitto.fi/kuntalaistutkimus2020
- www.kommunforbundet.fi/invanarundersokning2020
- www.kuntaliitto.fi/erilaistuvakuntasuomi2025
- <https://www.kommunforbundet.fi/kuntaliitto/tutkimustoiminta/erilaistuvakuntasuomi>

Marianne Pekola-Sjöblom

Tutkimuspäällikkö – Forskningschef

Marianne.pekola-sjoblom@kuntaliitto.fi

[@M_PekolaSjoblom](#)



www.kuntaliitto.fi

ERILAISTUVA KUNTASUOMI 2025

Kuntaliiton tutkimusohjelma 2020–2025