

Kuntien kustannus- ja resurssikysely Kela-siirrossa 1-8/2017

Erilliskyselyjen keskeisimpiä tuloksia

Ellen Vogt



Kyselyjen tavoite ja rakenne

- Kyselyjen tavoite
 - » Seurata kuntien täydentävän ja ehkäisevän toimeentulotuen kustannusten, päätösmäärien ja asiakaskotitalouksien kehitystä toimeenpanon edetessä ajantasaisesti (vrt. tilastotiedon jälkeenjääneisyys)
 - » Kerätä kunnilta arviotietoa siitä,
 - miten työnjaon täsmentyminen toimeenpanon edetessä kehittyy
 - minkä verran kunnat arvioivat Kelalle kuuluvien tehtävien/kustannusten valumaa olevan niin toimeentulotuen kustannuksissa kuin hallinnollisissa resurssien käytössä
 - » Tehdä valtakunnallinen kuntien kustannusten kehitysarvio Kela-siirron edetessä
- Kyselyillä tähdätään koko vuoden kestäväan seurantaan ja ajantasaisen tiedon saamiseen
 - » Ensimmäinen kysely ajanjakso 1.-30.4.2017 (jaksot 1.-31.3. ja 1.1.-30.4.)
 - » Toinen kysely aj. 1.5.-31.8.2017 sekä 1.1.-31.8.2017
 - » Kolmas kysely 1.9.-31.12.2017 ja 1.1.-31.12.2017
- Tulokset tässä kyselyssä luotettavampia kuin ensimmäisessä, koska seurattava ajanjakso pidempi
 - » Tuloksien vertailussa ja kehityksen kuvaamisessa kuitenkin esitetään koko kehityksen kuvaamiseksi myös ensimmäisen seurantajakson tuloksia aj. 1.1.-30.4.2017
- Kyselyt jakautuvat kahteen osaan
 - » Toimeentulotuen kustannukset sekä päätös- ja asiakasmäärät
 - Osio II, tietojärjestelmistä suoraan saatavaa numeerista tietoa
 - » Kelan ja kunnan työnjaon arviointi toimeenpanon alkuvaiheessa
 - Osio III, joko kunnan seurantaan tai omaan arvioon perustuvaa numeerista ja kuvailevaa tietoa

Aineiston tunnuslukuja

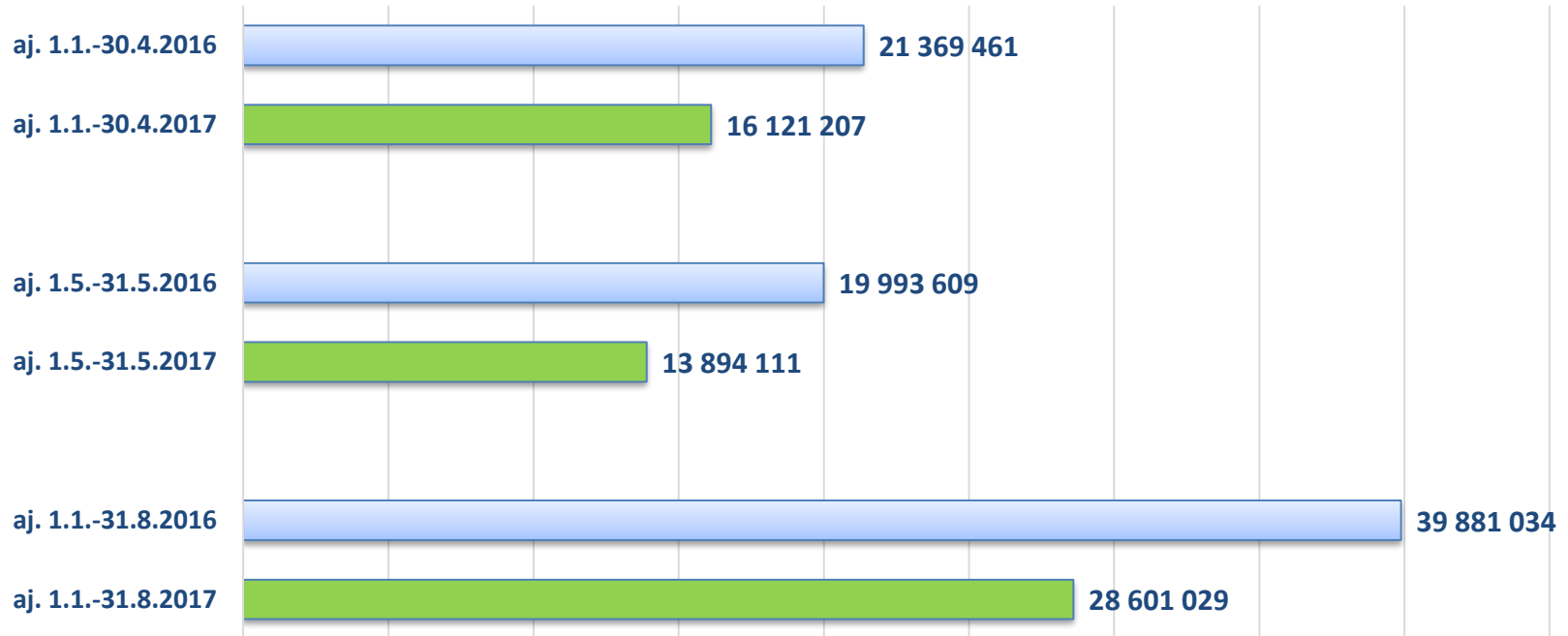
- Kysely aikavälille 1-8/2017 lähetettiin kaikkiin Manner-Suomen kuntiin
- Vastauksia saatiin 144 kpl (joitain päällekkäisiä vastauksia)
 - » 114 yksittäistä kuntaa 30 yhteistoiminta-aluetta, jotka edustivat 123 kuntaa
- Vastausten
 - » 'kokonaiskuntapeitto' 237 kuntaa, 'väestöpeitto' 84 %, 'toimeentulotukipeitto' 89 %
 - » Toimeentulotukipeiton väestöpeittoa suuremman kattavuuden selittää se, että mukana vastaajissa olivat suurimmat kunnat ja väestömäärältään suurimmat yhteistoiminta-alueet
- Vastausten peitto kokonaisuutena erittäin kattava
 - » Riittävä yleistettävissä olevien johtopäätösten vetämiseksi ja tulosten valtakunnallistamiseksi
 - » Valtakunnallinen tarkastelu tehty väestöpeittoon suhteutettuna, koska tätä suhteutusta käytettiin myös ensimmäisen kyselyn tulosten arvioinnissa
 - » Kaikki vastaajat eivät olleet antaneet vastauksia kaikkiin kysymyksiin
 - » Analyysissa vastauksista poimittiin kysymyskohtaisesti vain kunkin käsiteltävän kysymyksen kannalta kattavat vastaukset mukaan analysoitavaan aineiston osaan
 - » Osion II vastausprosentti alhaisempi, vaihdellen n. 35-30 % väestöpeiton välillä
- Huom! Kuvaajissa esitetyt ensimmäisen ja toisen vuosikolmanneksen summamääräiset tulokset eivät ole suoraan laskettavissa yhteen, koska ne perustuvat eri kyselyistä saatuihin tuloksiin ja niistä tehtyyn valtakunnalliseen arvioon!
 - » 1-8/2017 luvut perustuvat toisen vuosikolmanneksen kyselyyn, jossa kysyttiin myös tunnuslukuja aikavälille 1-8/2017
 - » 1-8/2017 ajanjakso kuvaa luotettavimmin kokonaiskehitystä, vuosikolmannestulokset poikkileikkaustilannetta ja siinä tapahtuneita muutoksia
 - » 1-4/2017 ja 5-8/2017 sisältävät joitain osin päällekkäistä tietoa (esim. asiakaskotitalouksien lukumäärä)



Täydentävän ja ehkäisevän toimeentulotuen kustannuskehitys

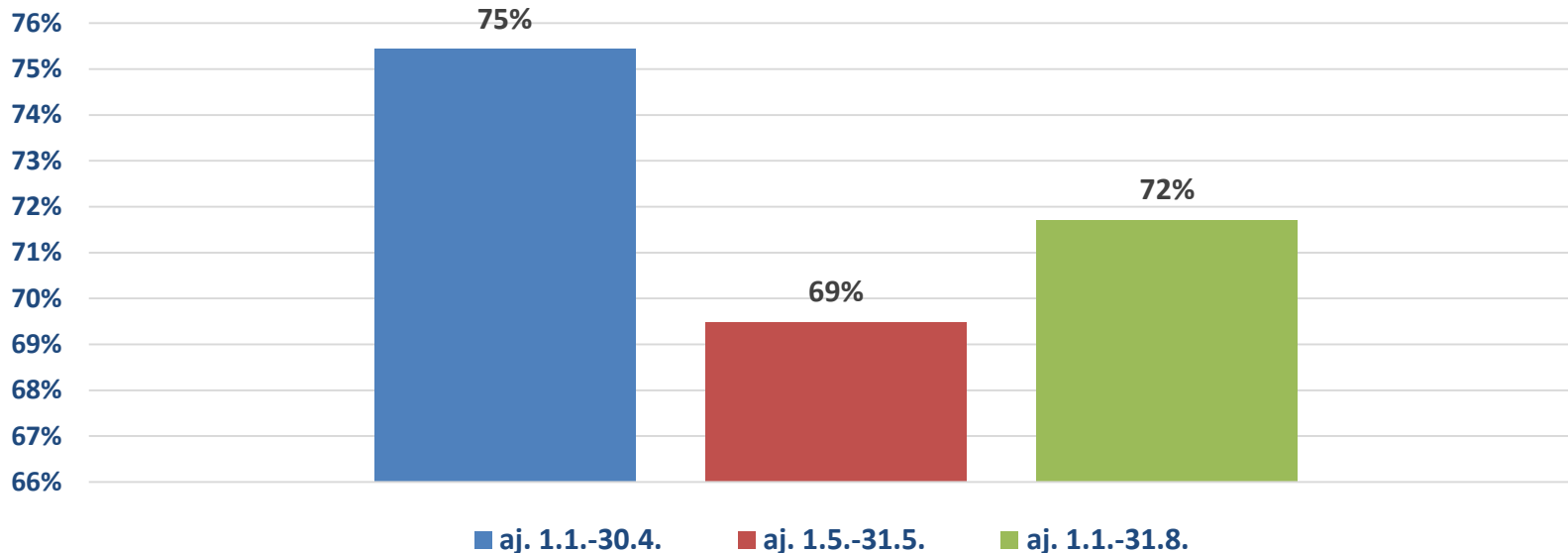
Kuntien myöntämä täydentävä toimeentulotuki 2016 ja 2017 valtakunnallistettuna arviona ajanjaksoittain euroina

(Pohja-aineistona 141 vastausta, joiden väestöpeitto 84 %)



Täydentävän toimeentulotuen valtakunnallistettu prosentuaalinen kustannusten kehitystrendi ajanjaksoittain

Kuntien vuonna 2017 myöntämän täydentävän toimeentulotuen prosentuaalinen osuus vuonna 2016 vastaavana aikana myönnetystä tuesta



Kooste täydentävän toimeentulotuen kustannuskehityksestä

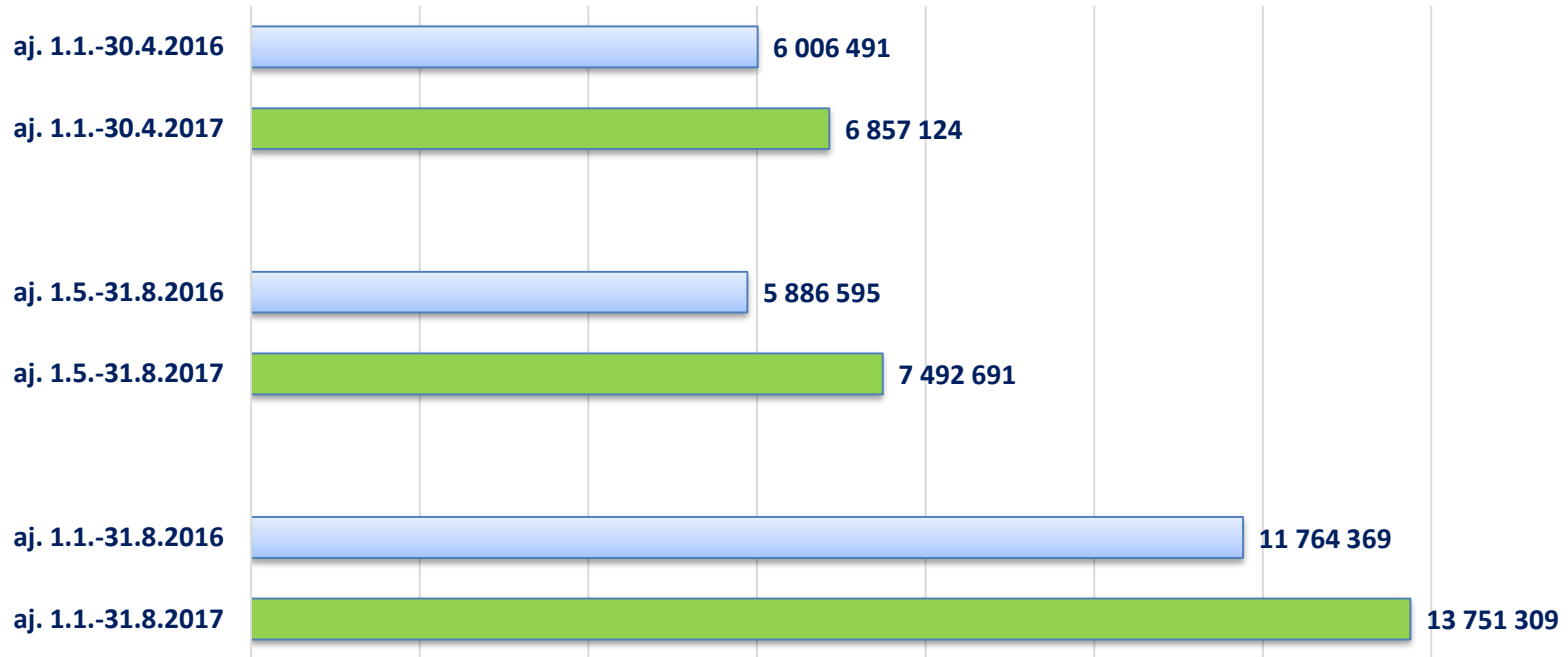
- Kunnat myöntäneet valtakunnallisesti arvioituna aj. 1.1.-31.8.2017 n. 11 miljoonaa euroa **vähemmän täydentävää toimeentulotukea** kuin vuonna 2016 vastaavana ajanjaksona
- Täydentävän toimeentulotuen laskutrendi jatkunut toisella vuosikolmanneksella, mutta hieman maltillisemmin kuin huhtikuussa 2017 näytti
 - » 1-4/2017 75 % ja 5-8/2017 69 % vuonna 2016 vastaavana aikana myönnetystä tuesta väestöpohjaan suhteutettuna
- Mikäli täydentävän tuen kehitys jatkuu vastaavana HE:n vaikutusarviot tullevat suhteellisen hyvin vastaamaan toteutumaa täydentävän toimeentulotuen kustannusten osalta

Täydentävän toimeentulotuen kustannuskehityksessä eroja eri kuntien välillä, joita kuntakoko selittää jonkin verran

- Vastanneista kunnista n. 12 % (alle 30 kuntaa) ilmoitti täydentävän toimeentulotuen kustannusten nousseen alkuvuonna verrattuna vuoden 2016 kustannuksiin
- Kuntien asukasluvun mukainen jakauma näissä kunnissa/yhteistoiminta-alueilla
 - » Alle 5000 asukkaan kuntia 54 %
 - » 5000 - 10 000 asukkaan kuntia 21 %
 - » 10 000 - 50 000 asukkaan kuntia/yhteistoiminta-alueita 21 %
 - » Yli 50 000 asukkaan kuntia 4 % (1 kpl)
- Muutamassa kunnassa ilmoitettujen kustannusten kasvu suhteellisen suurta
 - » Korkein ilmoitettu nousu = 2,5 kertaiset menot vuoteen 2016 verrattuna
 - » Selittävinä tekijöinä todennäköisesti joiltain osin kunnan aiemmat soveltamiskäytännöt sekä se, että pienen kunnan luvuissa pienehkötkin summamääräiset muutokset voivat näkyä isona prosentuaalisena kasvuna

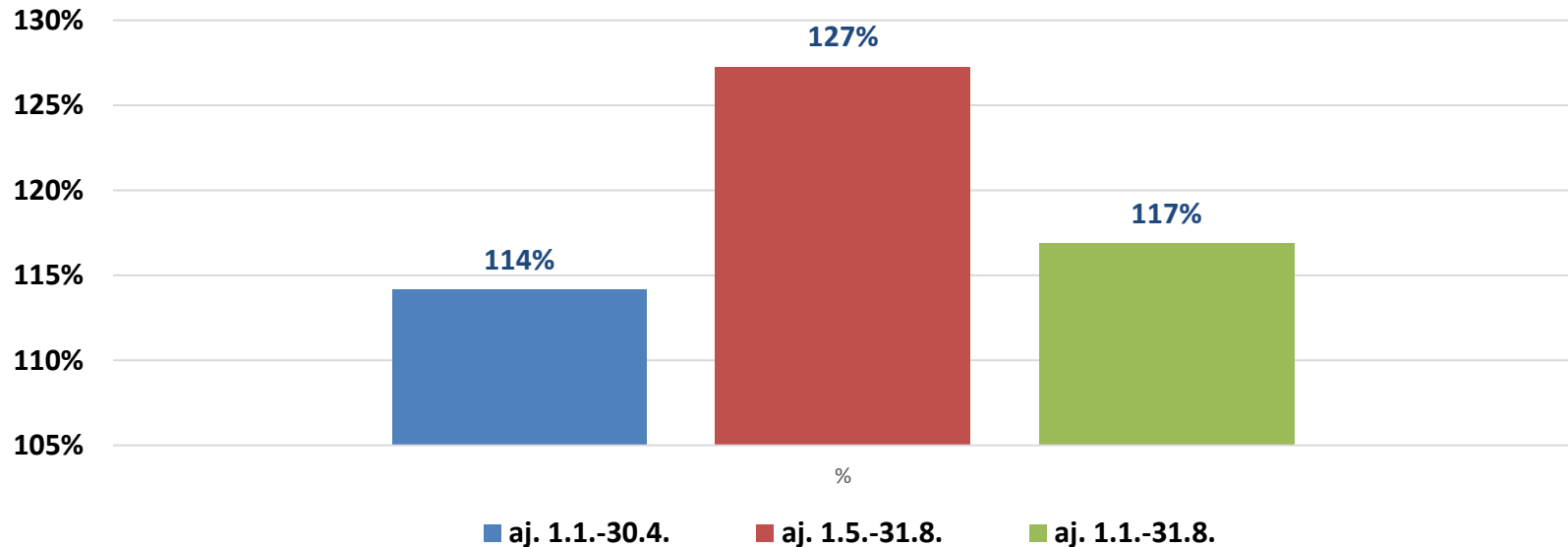
Kuntien myöntämä ehkäisevä toimeentulotuki 2016 ja 2017 valtakunnallistettuna arviona ajanjaksoittain euroina

(Pohja-aineistona 139 vastausta, joiden väestöpeitto 83 %)



Ehkäisevän toimeentulotuen valtakunnallistettu prosentuaalinen kehitystrendi ajanjaksoittain

Kuntien vuonna 2017 myöntämän täydentävän toimeentulotuen prosentuaalinen osuus vuonna 2016 vastaavana aikana myönnetystä tuesta



Kooste ehkäisevän toimeentulotuen kustannuksista

- Ehkäisevän toimeentulotuen aj. 1-4/2017 ilmoitettu kustannusten nousu jatkunut
- Kunnat ovat myöntäneet valtakunnallisesti arvioituna aj. 1.1.-31.8.2017 n. 2. miljoonaa euroa **enemmän ehkäisevää toimeentulotukea** kuin vuonna 2016 vastaavana ajanjaksona
- Prosentuaalinen kasvutrendi merkittävästi kasvava
 - » Ensimmäinen vuosikolmannes kustannukset nousseet 14 %
 - » Toinen vuosikolmannes kustannukset nousseet 27 %
 - » Koko ajanjaksolla kustannusten nousutrendi vajaan 20 % vuoden 2015 tilastotietoon verrattuna
- Tulos on siis edelleen huolestuttava ja keväällä havaittu kehitys on jatkunut
- Lakimuutos ei selitä muutosta, eikä tilannetta ole ennakoitu siirron yhteydessä
- Kuntien toimeentulotukisäästöt yhteensä uhkaavat tästä syystä jäädä hieman HE:ssä arvioitua pienemmiksi

Ehkäisevän toimeentulotuen kustannukset nousseet n. 2/3 vastaukset kattavista kunnista

- N. reilussa 1/3 vastauksissa (n= 139, väestöpeitto 83 %) mukana olevista kunnista ehkäisevän toimeentulotuen kustannukset laskeneet tai pysyneet ennallaan
 - » Niissä kunnissa, joissa kustannukset ovat laskeneet tai pysyneet lähes ennallaan on suuria, keskikokoisia ja pieniä kuntia ja kuntayhtymiä
- Lopuilla 2/3 vastaukset kattavista kunnista on kustannuksissa joko pienehköä tai merkittävää nousua, osalla myös erittäin merkittävää nousua
 - » Nousu ei selity kuntakoolla
 - 57 % niistä kunnista, joissa kustannukset olivat nousseet, nousua oli ollut yli 20 %, puolet suurimmista kunnista mukana tässä joukossa
 - Korkein nousu n. yhdeksänkertaiset kustannukset vuoteen 2016 verrattuna...
- Nousu selittyy vähäisiltä osin eri toimeentulotuen lajien välisestä siirtymistä ja aiemmista soveltamiskäytännöistä ja siihen ennakoimattomasti tulleista muutoksista, mutta se ei selitä missään nimessä muutosta kokonaan
 - » Kts. syiden arvioinnista tarkemmin osion II kuntien arviovastaukset ja johtopäätökset

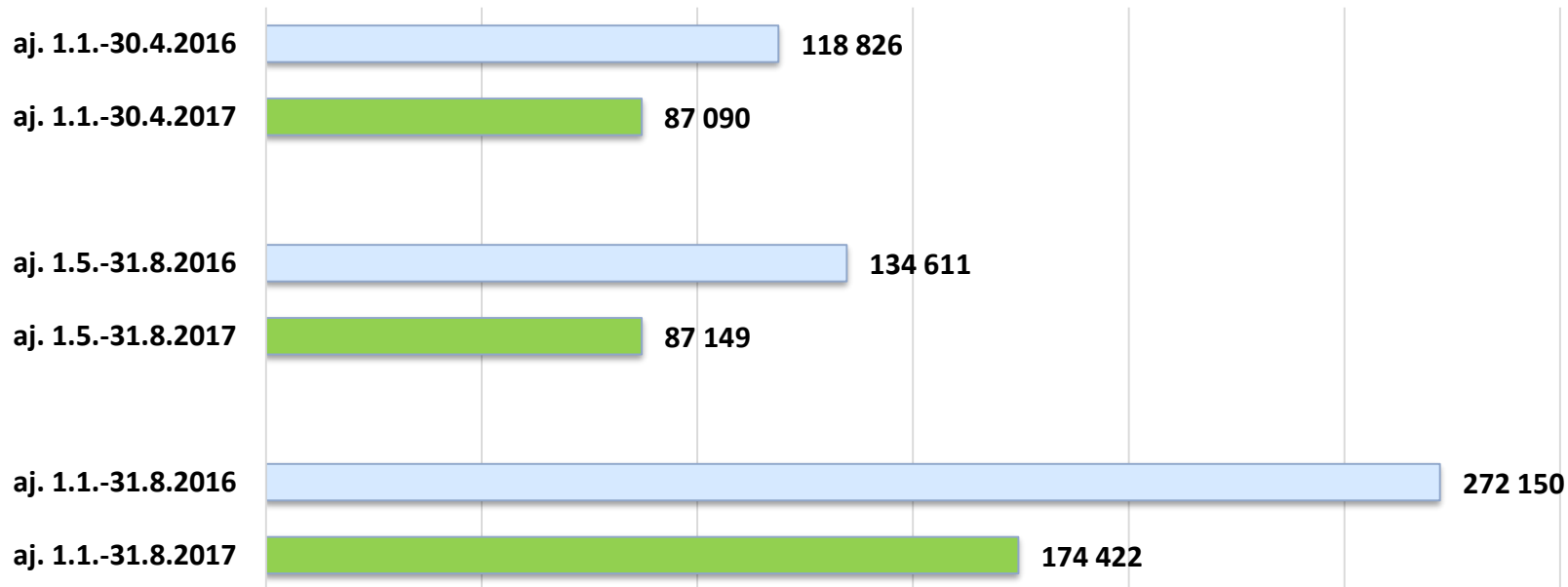


Täydentävän ja ehkäisevän toimeentulotuen päätösten lukumäärät ja niiden kehitys

Täydentävän toimeentulotuen päätösten lukumäärät valtakunnallistettuna arviona

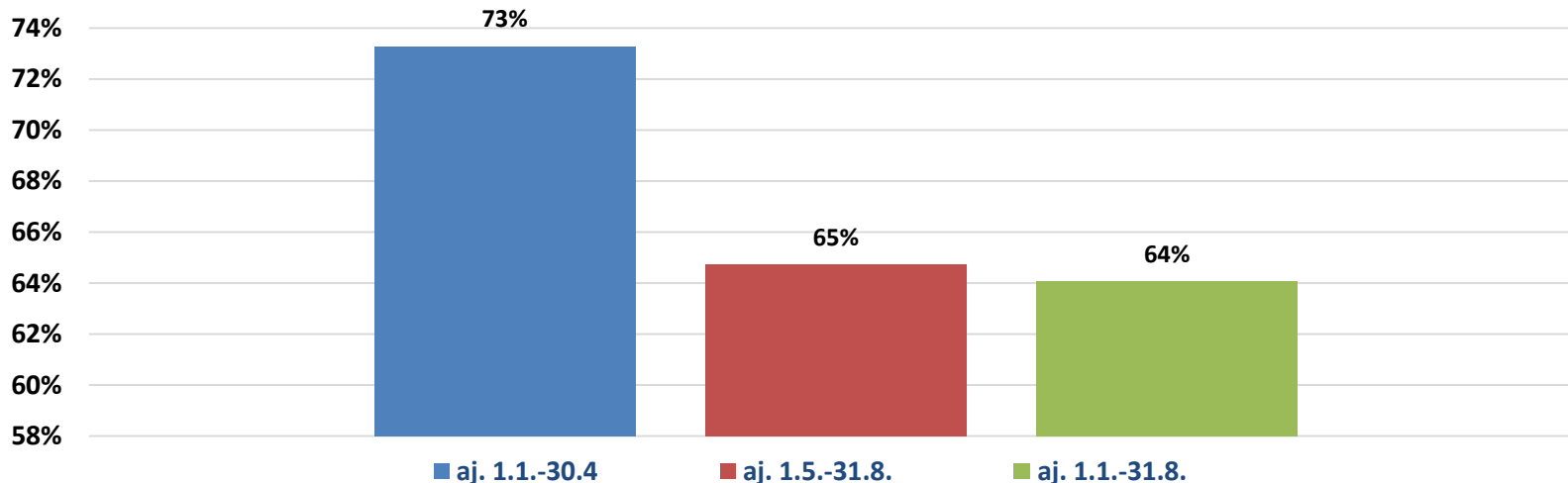
(Pohja-aineistona 115 vastausta, joiden väestöpeitto 72 %)

Täydentävän toimeentulotuen päätösmäärät ajanjaksoittain 2016 ja 2017



Täydentävän toimeentulotuen päätösten lukumäärien kehitystrendi valtakunnallistettuna

Vuoden 2017 täydentävän toimeentulotuen päätösten prosentuaaliset osuudet verrattuna vuoden 2016 vastaavan ajanjakson päätösten lukumääriin



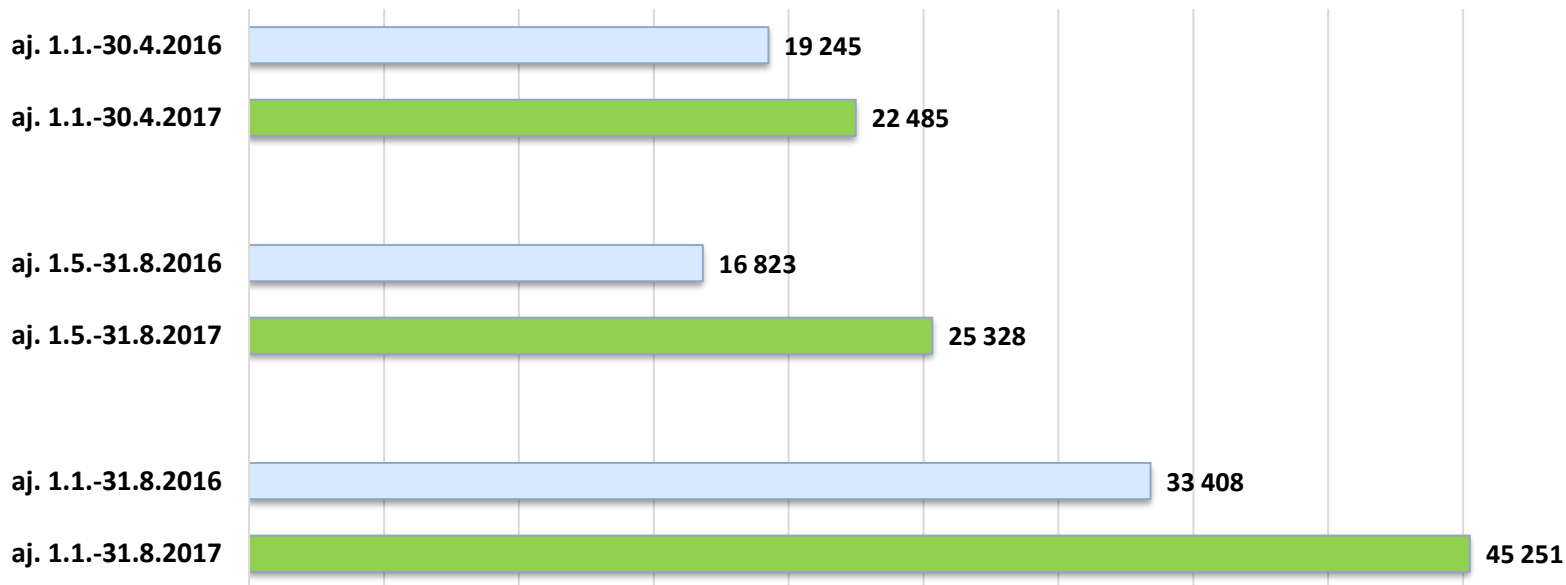
Kooste täydentävän toimeentulotuen päätösten lukumääristä

- Täydentävän toimeentulotuen päätösmäärät noudattelevat muutoksen alkuperäisiä arvioita
 - » Kunnat tehneet aj. 1.1.-31.8.2017 vajaat 98 000 päätöstä vähemmän kuin vuonna 2016
 - » Päätösmäärät laskeneet suhteessa enemmän pienemmissä kuin suuremmissa kunnissa
 - Erityisesti suuret kunnat raportoineet, että täydentävän toimeentulotuen päätösmäärät eivät ole laskeneet niin paljon kuin ennakoitiin ja toisaalta em. päätösten tekeminen on ollut odotettua haasteellisempaa, mistä syystä työhön on jouduttu käyttämään arvioitua enemmän sosiaalialan ammattilaisten työpanosta
- Päätösmäärien laskutrendi, joka selkeimmin oli nähtävissä huhtikuun luvuissa keväällä on kuitenkin valtakunnallisesti jatkunut myös seuraavan vuosikolmanneksen ajan vakaana

Ehkäisevän toimeentulotuen päätösten lukumäärät valtakunnallistettuna arviona

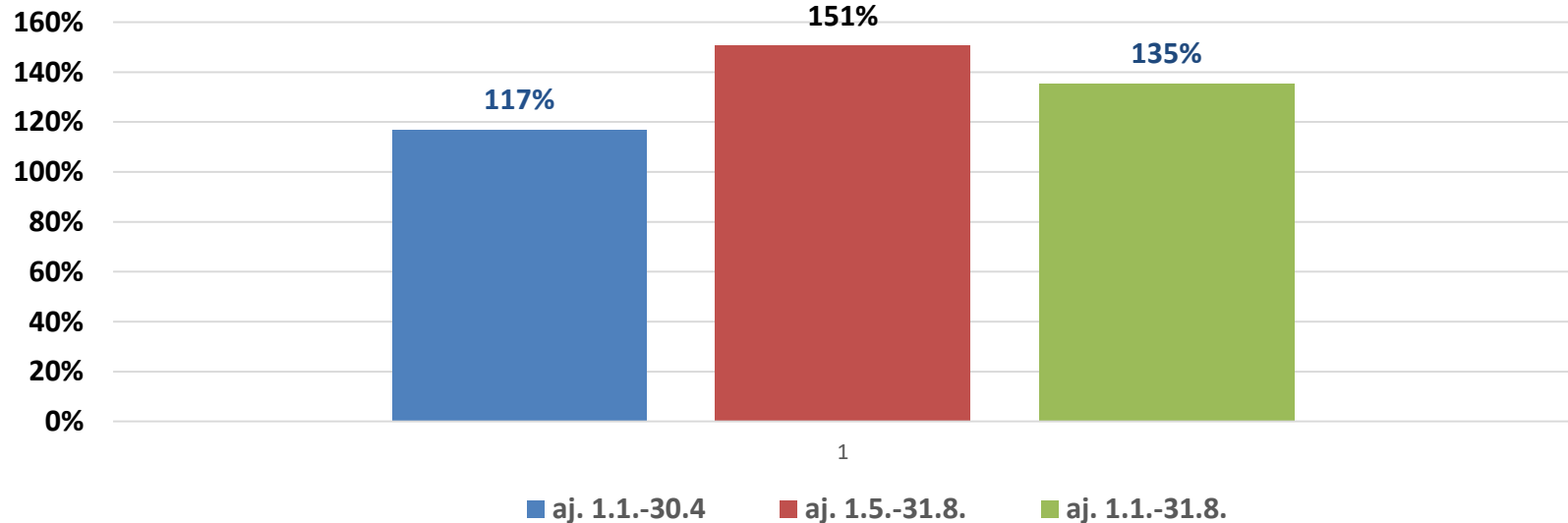
(Pohja-aineistona 133 vastausta, joiden väestöpeitto 82 %)

Ehkäisevän toimeentulotuen päätösmäärät ajanjaksoittain 2016 ja 2017



Ehkäisevän toimeentulotuen päätösten lukumäärien kehitystrendi valtakunnallistettuna

Vuoden 2017 ehkäisevän toimeentulotuen päätösten prosentuaaliset osuudet verrattuna vuoden 2016 vastaavan ajanjakson päätösten lukumääriin



Kooste ehkäisevän toimeentulotuen päätösten lukumääristä

- Ehkäisevän toimeentulotuen päätöksiä on tehty merkittävästi enemmän vuonna 2017 verrattuna vuoteen 2016
 - » Kunnat tehneet aj. 1.1.-31.8.2017 n. 12 000 ehkäisevän toimeentulotuen päätöstä enemmän kuin vuonna 2016 vastaavana ajanjaksona
- Prosentuaalinen kehitystrendi on ruuhkan jälkeen jatkanut kasvuaan
 - » Aj. 1.1.-30.4.2017 ilmoitettiin, että valtakunnallisesti arvioituna olisi tehty n. 3200 päätöstä enemmän kuin vastaavana ajanjaksona 2016
 - » Aj. 1.5.-31.8.2017 ilmoitettiin, että tehtiin jo n. 8 500 päätöstä enemmän kuin vuonna 2016
- Päätösmäärien nousu ei selity kuntakoolla
 - » Kaikissa kuntakoissa oli sekä niitä kuntia, joissa määrät olivat nousseet merkittävästi ja toisaalta niitä, joissa ne olivat pysyneet lähes ennallaan tai laskeneet
- Nousu ei myöskään selity Kelan alkuvaiheen ruuhkautumisella, koska se on vain kiihtynyt ruuhkan hallintaan saamisen jälkeen
 - » 74 % vastaukset kattaneista kunnista ehkäisevän toimeentulotuen päätösmäärät olivat nousseet ja 26 % pysyneet lähes ennallaan tai laskeneet
 - » 50 % kunnista päätösmäärät olivat nousseet yli 1,5 kertaisiksi
 - Myös joissain sellaisissa kunnissa/kuntayhtymissä, joissa kustannukset olivat suurin piirtein pysyneet ennallaan, päätösten lukumäärät olivat korkeat verrattuina vuoden 2016 vastaavan ajanjakson päätösmääriin
 - » Korkeimmillaan päätöksiä oli tehty seitsenkertainen määrä verrattuna vuoteen 2016

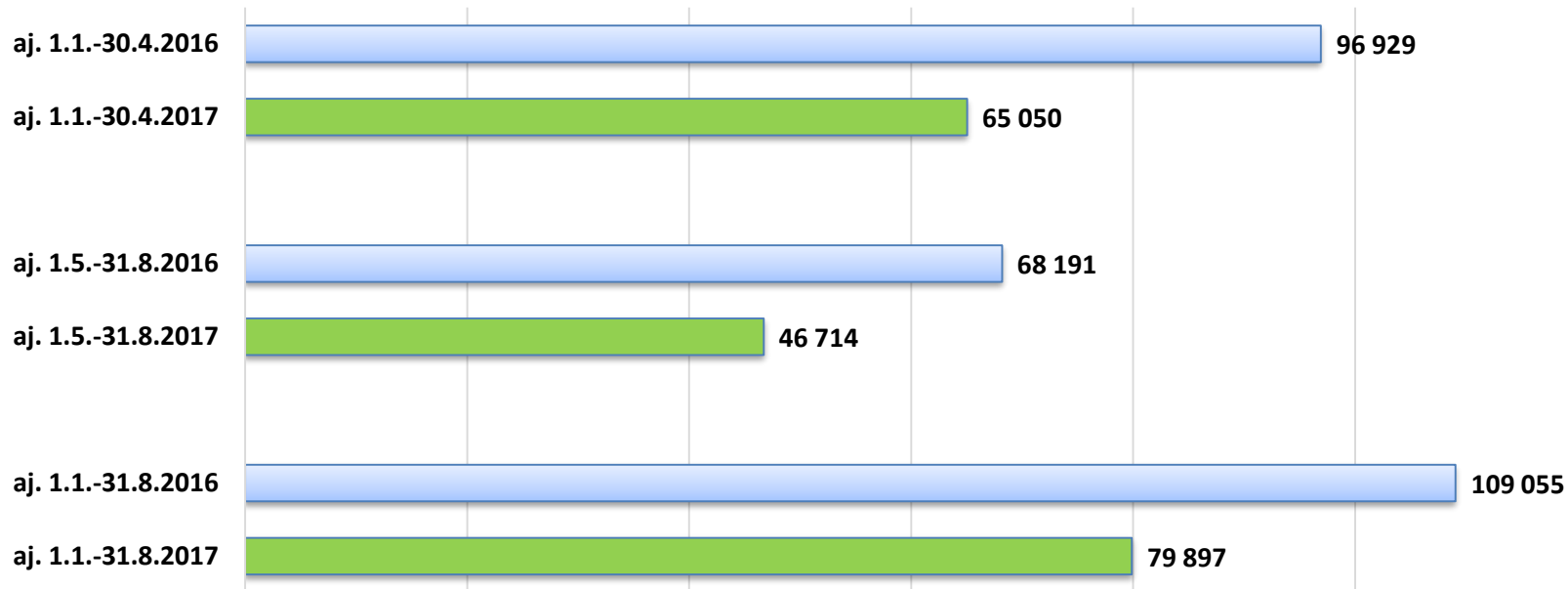


Täydentävän ja ehkäisevän toimeentulotuen asiakaskotitalouksien lukumäärät ja niiden kehitys

Täydentävän toimeentulotuen asiakaskotitaloudet valtakunnallistettuna arviona ajanjaksoittain

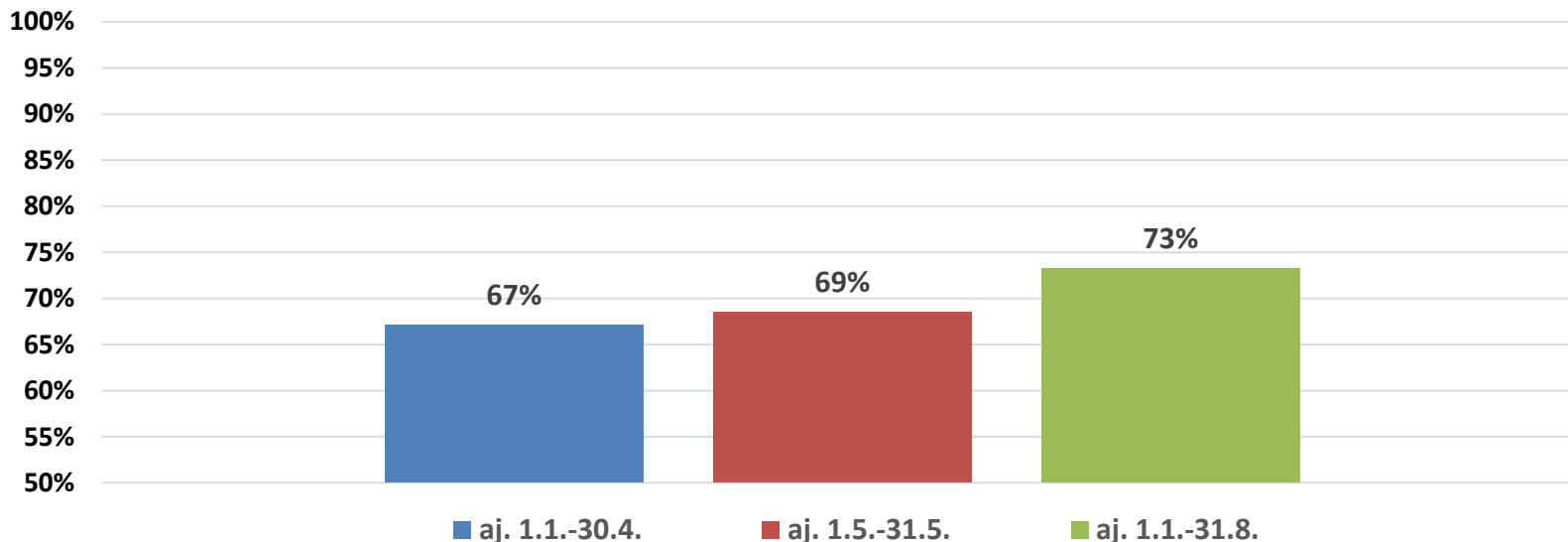
(Pohja-aineistona 133 vastausta, joiden väestöpeitto 82 %)

Täydentävän toimeentulotuen asiakaskotitaloudet ajanjaksoittain 2016 ja 2017



Täydentävän toimeentulotuen asiakaskotitalouksien kehitystrendi valtakunnallistettuna

Täydentävän toimeentulotuen asiakaskotitalouksien määrä vuonna 2017 verrattuna vuoden 2016 määrään ajanjaksoittain



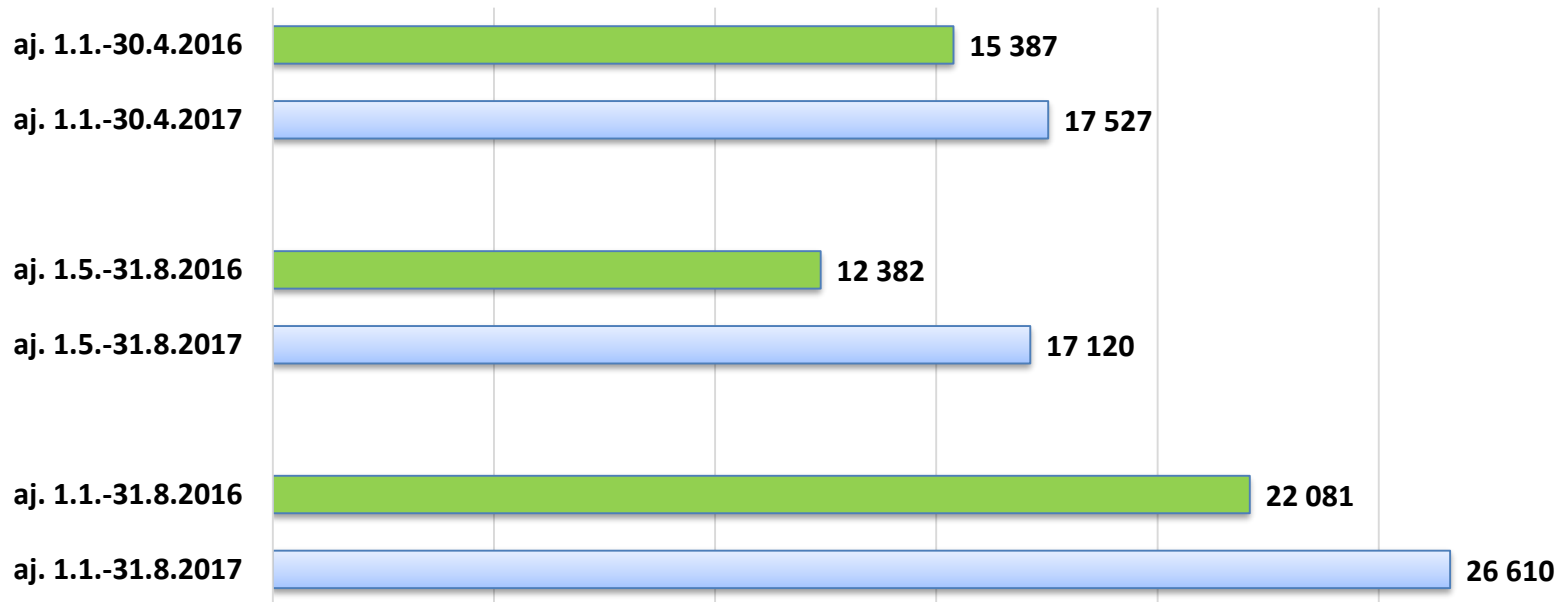
Täydentävän toimeentulotuen asiakaskotitalouksien kehitys

- Täydentävän toimeentulotuen asiakaskotitalouksien lukumäärä laskenut aj. 1.1.-31.8.2017
 - » n. 29 000 asiakaskotitaloudella väestöön suhteutettuna
 - » n. 27 500 asiakaskotitaloudella toimeentulotuen saajiin suhteutettuna
- Laskutrendi vaihdellut ajanjaksoittain, mikä johtuu siitä, että yhtenäinen, pidempi seurantajakso vähentää luvuissa ilmoitettujen päällekkäiskotitalouksien määrää
 - » Kevään kyselyssä vielä huomattavasti suurempana näyttäytynyt asiakaskotitalouksien prosentuaalinen lasku selittynee sillä, että siellä lukuja kysyttiin kahdessa eri jaksossa. Analyysissä lukujen yhteenlasku kotitaloustasolla tuottaa virheellisen lopputuloksen koko ajanjaksolle.

Ehkäisevän toimeentulotuen asiakaskotitaloudet valtakunnallistettuna arviona ajanjaksoittain

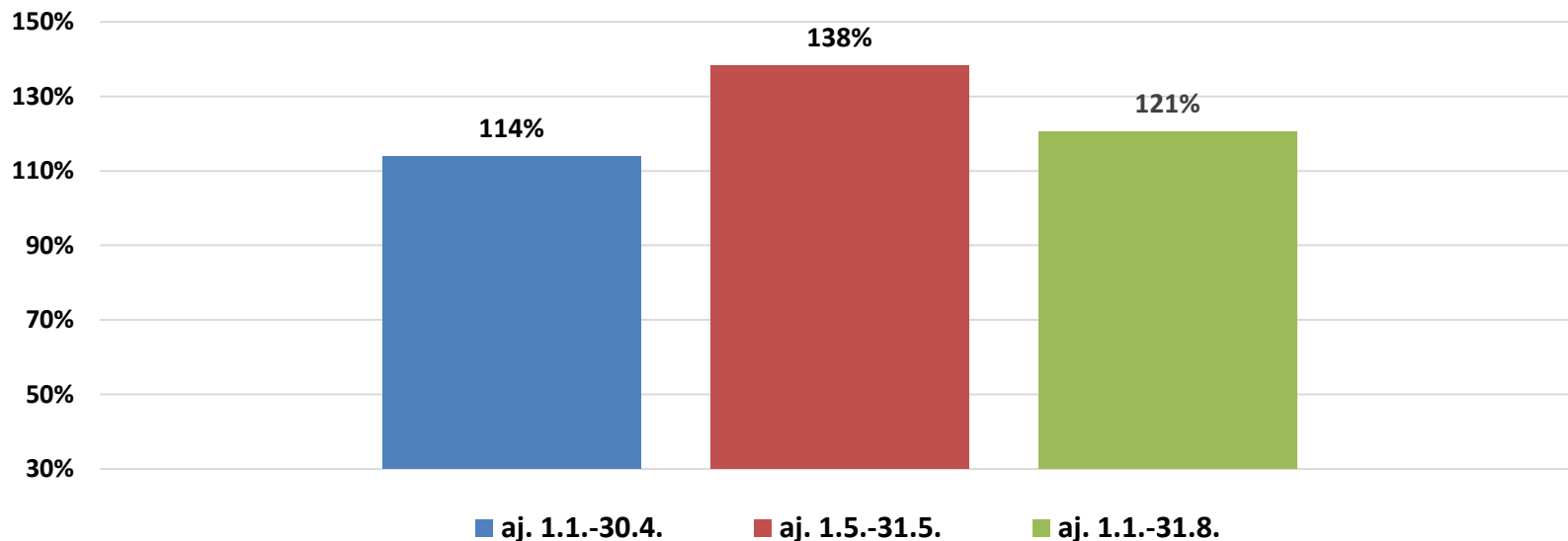
(Pohja-aineistona 133 väestöpeitto, väestöpeitto 82 %)

Ehkäisevän toimeentulotuen asiakaskotitaloudet ajanjaksoittain 2016 ja 2017



Ehkäisevän toimeentulotuen asiakaskotitalouksien kehitystrendi valtakunnallistettuna

Ehkäisevän toimeentulotuen asiakaskotitalouksien määrä 2017 verrattuna vuoden 2016 määrään ajanjaksoittain



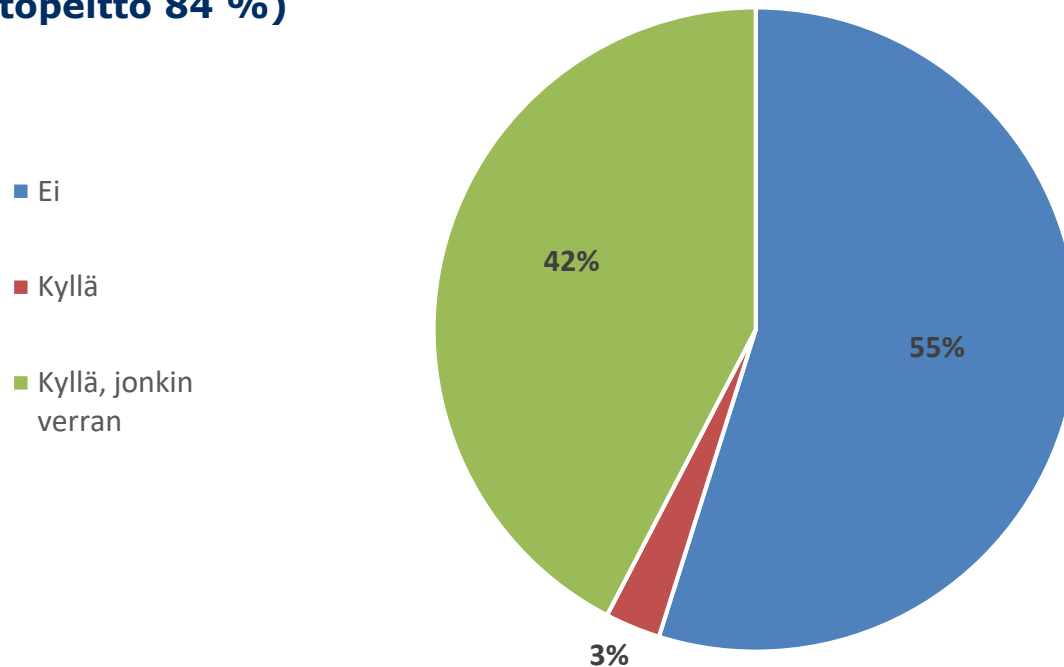
Ehkäisevän toimeentulotuen asiakaskotitalouksien kehitys

- Ehkäisevän toimeentulotuen asiakaskotitalouksissa nähtävissä vastaava kasvu kuin kustannuksissa ja päätösmäärissä
 - » 1.1.-30.4.2017 n. + 2100 asiakaskotitaloutta (ens. kysely, virhemarginaali suurin, koska luvuissa laskettu yhteen seurantajakson sisällä olleiden eri jaksojen asiakasmääriä, sisältää eniten päällekkäiskotitalouksia)
 - » 1.5.-31.5.2017 n. + 4700 asiakaskotitaloutta (sisältää samoja asiakaskotitalouksia kuin ensimmäisenäkin seurantajaksona)
 - » 1.1.-31.8.2017 n. + 4500 asiakaskotitaloutta (luotettavin luku, asiakaskotitaloudet todennäköisimmin yksittäisinä, koska yhtenäinen seurantajakso)
 - » Toimeentulotuen saajiin suhteutettuna valtakunnalliset asiakaskotitalousmäärät muutama sata asiakaskotitaloutta alhaisempia
- Mikäli kasvu jatkuu samana ehkäisevän toimeentulotuen asiakaskotitalouksien määrä voi kasvaa jopa **yli 40 %** vuoden 2015 tilanteeseen verrattuna.
 - » Kasvu ollut aiempina vuosina vakiintuneesti vajaan 2 % (max. muutama 100 asiakaskotitaloutta nousua vuodessa)
- Myös asiakaskotitalouksien kohdalla toisen vuosikolmanneksen kasvu selvästi suurempaa kuin ensimmäisen seurantajakson kasvu
- Vastausten perusteella näyttäisi siltä, että samat perheet joutuvat toistuvasti turvautumaan ehkäisevään toimeentulotukeen/heille joudutaan myöntämään ehkäisevää toimeentulotukea
 - » Suurimpana selittävänä tekijänä Kelan toimeenpanon ongelmat (vuokrien ja sähköjen maksamattomuus vuokranantajalle (vuokrarästit, sähköjen katkeilu), kiireellisen toimeentulotuen myöntämiseen liittyvät ongelmat)
 - » Lisäksi kohderyhmän toimintakykyyn ja lain tulkintaan liittyvät ongelmat ja se, ettei toimeenpanossa ole vielä löydetty sellaisia yhteistyömalleja, joiden tuella näiden henkilöiden taloudellinen tilanne saataisiin vakiinnutettua



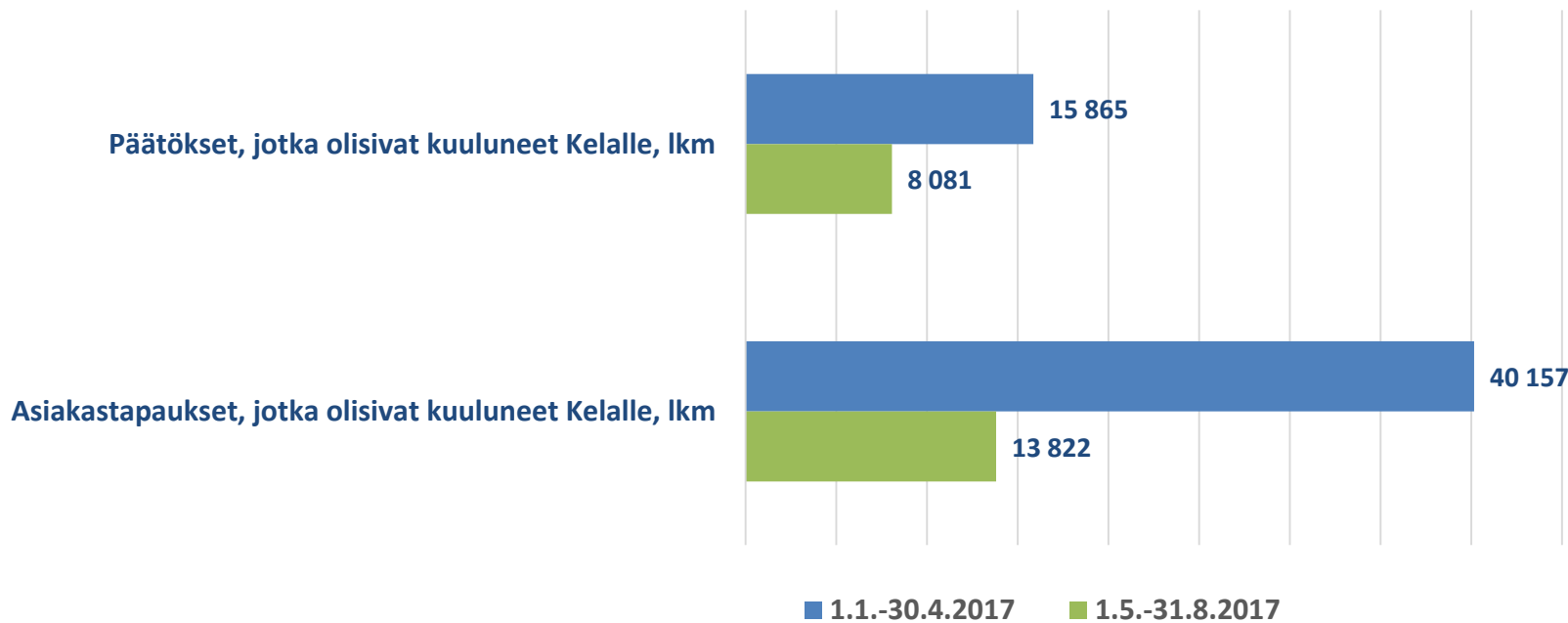
Vastaajien itsearviot työtilanteen kehityksestä

Onko kunnassanne/yhteistoiminta-alueellanne tehty seuranta siitä, minkä verran myönnetystä täydentävän ja ehkäisevän toimeentulotuen kustannuksista ja päätöksistä sekä toteuttamastanne asiakaspalvelusta olisi teidän näkemyksenne mukaan tullut kuulua Kelan järjestämisvastuulle? (Pohja-aineistona 144 vastausta, joiden väestöpeitto 84 %)



Kuntien itsearvio valtakunnallistettuna päätökset ja asiakastapaukset

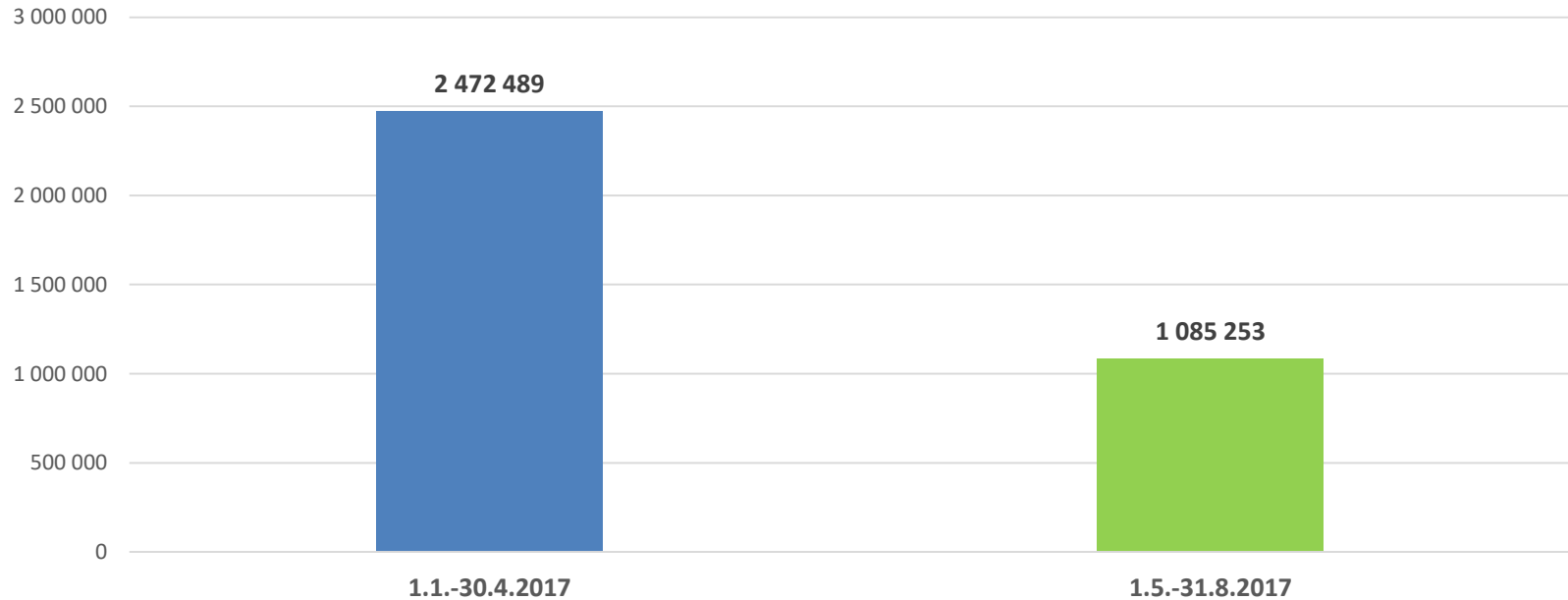
(Pohja-aineistona 81 vastausta, joiden väestöpeitto 33 %, toimeentulotukipeitto 30 %)



Kuntien itsearvio valtakunnallistettuna väestöön suhteutettuna

(Pohja-aineistona 64 vastausta, joiden väestöpeitto 29 %, toimeentulotukipeitto 27 %)

Kustannukset, jotka olisivat kuuluneet Kelalle, €



Yhteenvetoa kuntien itsearviosta 1/2

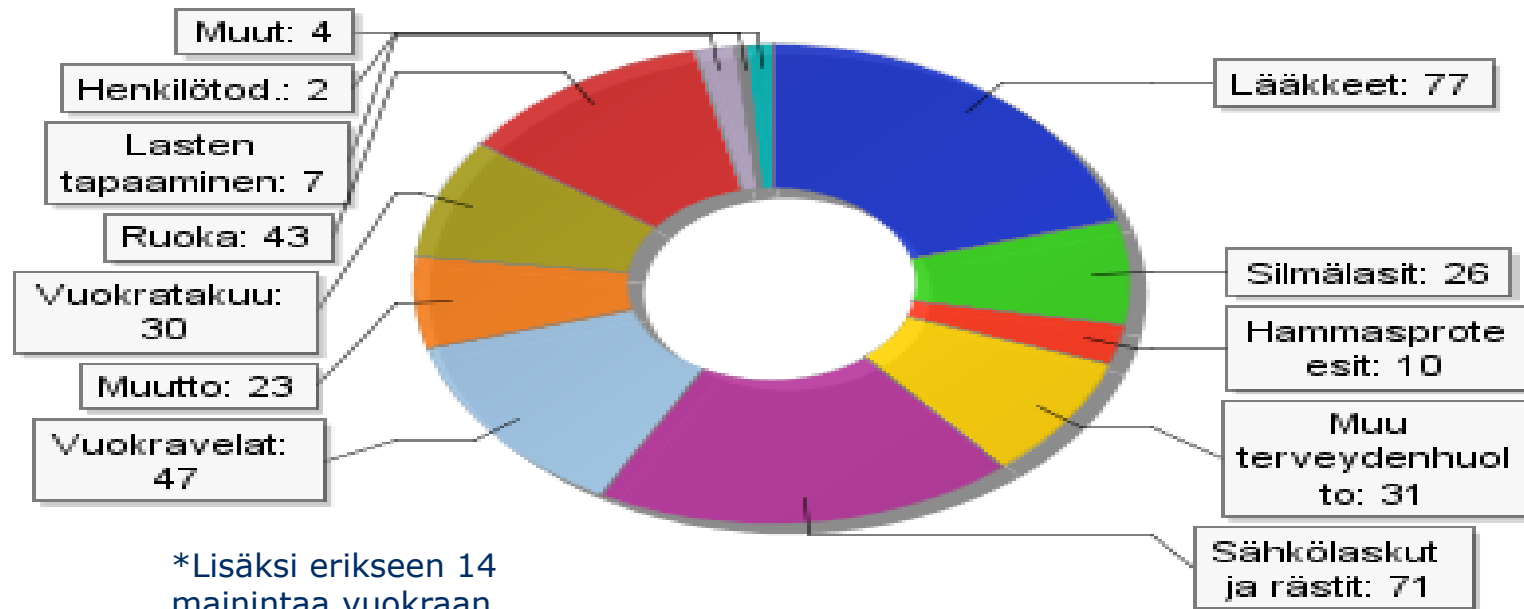
- Vastaajina ja konkreettista seurantaan toteuttaneina kuntina pääasiassa pienempiä kuntia kuitenkin siten, että myös useampi suuri ja keskisuuri kunta antoi joko konkreettiseen seurantaan tai arvioon perustuvia vastauksia
 - » Kysymyksen asettelussa kuntia on pyydetty rajaamaan ilmoitetut arviot tai summat pelkästään niihin tapauksiin, jotka selkeästi eivät olisi uuden työnjaon vuoksi kuuluneet kunnan hoidettavaksi
- Yleisesti ottaen tilanne on parantunut kevään ensimmäisestä seurantajaksosta, mutta edelleen kunnalle kuulumattomia tehtäviä valuu kuntaan suhteellisen runsaasti
- Arviolta hallinnollisiin kunnalle kuulumattomiin päätöksenteko ja –korjaus sekä ensisijaisesti Kelalle kuuluviin ohjaus/neuvonta -tehtäviin on mennyt toisella vuosikolmanneksella vähintään n. 1,4 miljoonaa euroa ja koko alkuvuonna arviolta n. 4,5 miljoonaa euroa
 - » Koska suuret kunnat, joissa toimeentulotukiasiakkaita on enemmän, eivät pysty antamaan tarkkoja arvioita, kulunut resurssi voi olla suurempikin

Yhteenvetoa kuntien itsearviosta 2/2

- Resurssiin on toisella seurantajaksolla kulutettu enemmän sosiaalialan ammattilaisen aikaa kuin ensimmäisellä seurantajaksolla, koska etuuskäsittelyresurssien pieneneminen on ollut jo kesällä pääsääntöisesti täysimääräistä
- Kunnat myös raportoivat yleisesti, että asioiden hoitamiseen on mennyt välillä todella paljon aikaa, koska Kelassa tavoitettavuus ei ole aina ollut hyvä, yhteydenottoja on täytynyt tehdä useita ja henkilön tilanteen turvaamiseksi on sitten lopulta pitänyt tehdä myös oma kunnan päätös, koska asiaa ei ole asiakkaan tarpeen mukaisesti kyetty ratkaisemaan Kelassa
 - » Yhteen tapaukseen tai päätökseen kulutettu aika on siis ollut keskimäärin suurempi kuin keväällä
- Yhteensä alkuvuoden toimeenpanosta on syntynyt Kuntaliiton arvion mukaan kunnille vähintään n. 6,5 miljoonan euron suorat lisäkustannukset, joita ei ole hallituksen esityksessä arvioitu tai ennakoitu ja joiden suurimpana selittäväenä tekijänä ovat olleet Kelan toimeenpanon ongelmat tai epätarkoituksenmukaisuudet
 - » Kunnille kuulumattomina toimeentulotukena em. kustannuksista on realisoitunut n. 2 miljoonaa euroa ja hallintokustannuksina n. 4,5 miljoonaa euroa

Luettele, mihin kustannuksiin/kululajeihin tai tuen tarpeeseen kysymyksen 11 (Kelan vastuulle kuuluvat päätökset) mukaisissa päätöksissä on pääasiassa myönnetty täydentävää tai ehkäisevää toimeentulotukea?

(Vastauksia 112, väestöpeitto 78 %, toimeentulotukipeitto 85 %)



*Lisäksi erikseen 14 mainintaa vuokraan ja asumiseen liittyvistä päätöksistä

Mainintojen prosentuaaliset jakaumat annetuissa vastauksissa*

- Lääkkeet mainittiin 69 % vastauksista
- Sähkölaskut ja rästit mainittiin 63 % vastauksista
- Vuokravelat mainittiin 42 % vastauksista
- Ruoka (useimmiten kiireellinen) mainittiin 38 % vastauksista
- Muu terveydenhuolto mainittiin 28 % vastauksista
- Vuokratakuu mainittiin 27 % vastauksissa
- Silmälasit mainittiin 23 % vastauksista
- Muutto mainittiin 21 % vastauksista



Vastausten kattavuus huomioiden (kts. väestö ja toimeentulotukipeitto, mukana vastauksissa myös suuret kunnat) kyse EI OLE yksittäistapauksista vaan säännönmukaisesta perustoimeentulotuen tarpeen turvaamisesta täydentävällä tai ehkäisevällä toimeentulotuella!

*Vastaaajina oli iso joukko myös sellaisia kuntia, jotka eivät olleet antaneet tai pystyneet antamaan numeerisia arvioita em. kysymykseen, mutta jotka kuitenkin toivat tähän kysymykseen vastaamalla selkeästi esiin sen, että myös heidän kunnissaan joudutaan em. kaltaisia päätöksiä tekemään.



Johtopäätöksiä

Positiivista 1/2

- Täydentävän toimeentulotuen kustannusten kehitys edelleen oikean suuntaista ja vastaa muutoksen tavoitteita, vaikka lasku jonkin verran pienempi kuin vielä huhtikuussa näytti
- Täydentävän toimeentulotuen kustannuskehitys näyttää ainakin vielä toimeenpanon kahdeksan ensimmäisen kuukauden aikana noudattaneen hallituksen esityksessä arvioitua
- Vain joissakin kunnissa ollut alkuvuonna päinvastaisia kehitystrendejä täydentävän tuen osalta verrattuna valtakunnalliseen tilanteeseen
 - » Suurimpana selittävänä tekijänä näyttäisi olevan kuntakoko
 - » Vanhat soveltamiskäytännöt ja niihin siirron jälkeen tulleet muutokset selittänevät pääosan vaihtelusta, pienemmissä kunnissa myös satunnaisvaihtelu

Positiivista 2/2

- Pääasiassa yhteistyö ruohonjuuritasolla koettiin hyväksi ja yhteinen tavoite hyvän järjestelmän rakentamisesta on toimeenpanossa edelleen säilynyt
 - » Yhteistyötä Kelan ja kuntien välillä tehdään monilla tavoin ja säännöllisesti
- Tulosten ja kuntien kyselyssä antaman palautteen mukaan Kelan toiminta on kunnan näkökulmasta selkeästi parantunut
 - » Suurimmassa osassa avovastauksia mainittiin kuitenkin edelleen, että kunnan myöntämän 'paikkaavan' tuen sekä kunnan näkökulmasta ensisijaisesti Kelalle kuuluvan neuvonnan ja ohjauksen tarve perustoimeentulotuen hakemisen, päätösten virheiden korjausten ja tulkinnan suhteen on edelleen suuri
 - » Toisaalta esitettiin myös huoli siitä, että ohjautuminen sosiaalihuollon palveluihin ei ole kaikilta osin toteutunut niin kuin toivottiin

Huolestuttavaa 1/3

- Kunnat joutuvat edelleen panostamaan suhteellisen paljon toisen viranomaisen toimivaltaan liittyvien päätösten tulkitsemiseen (ääritilanteissa jopa tulkkaamiseen) ja korjaamiseen sekä perustoimeentulotuen hakemisen ohjaamiseen
 - » On ongelmallista, jos toinen viranomainen joutuu jatkuvasti puuttumaan toisen viranomaisen toimintaan ja myös asiakkaat jäänevät osin vaille Kelan omaa arviointia, mikä oli yksi tavoiteltu muutos siirrossa
 - » On ongelmallista, jos selkeän virheen korjaaminen edellyttää sosiaalialan ammattilaisen yhteydenottoa
- Kuntien yhteissästäö toimeentulotuen kustannuksista jäänee em. syistä todennäköisesti hieman alle siirron valmistelussa arvioidusta
 - » Hallinnollisten kustannusten kasvua (yht. alkuvuonna n. 5 miljoonaa euroa) ei ole lainkaan huomioitu, eikä kompensoitu kunnille

Huolestuttavaa 2/2

- Ehkäisevän toimeentulotuen kustannusten, päätösten ja asiakaskotitalouksien määrän kasvu erittäin huolestuttavaa ja selkeä signaali järjestelmän vaikuttavan ja tarkoituksenmukaisen toiminnan ongelmista
 - » Syinä esim. vuokranmaksun ja sähkölaskujen maksun seurannan puttuminen, kiireelliset tuen tarpeet, takautuvan tuen myöntämiseen ja hakemiseen liittyvät ongelmat, kohtuuttomat perinnät, tulojen kohtuuton vyöryttäminen ja huomioiminen, päällekkäiset vuokrat, asiakas ei ole tietoinen, mitä kuluja Kela on maksanut ja mitä ei (laskut rästyivät, sähkökatkeavat) jne.
 - » Tulee yhteistyössä Kelan kanssa ratkoa siten, että toimeenpano ei aiheuta kasvavaa ehkäisevän tuen tarvetta
 - Toisen viranomaisen tehokkuuspyrkimykset, eivät voi aiheuttaa sitä, että toinen viranomainen joutuu kustantamaan asioita kahteen kertaan tai että aikaa vievä selvittelytyö siirretään toiselle toimijalle

Huolestuttavaa 2/2

- Kokonaisuutena kyselyn ja saatujen viestin perusteella työnjaossa edelleen ongelmia ja epäselvyyksiä
 - » Kunta ei voi toimia Kelan toimien ja toimeenpanon korjaajana ja paikkaajana ja päätösten tulkitsijana
 - Kelan on parannettava neuvontaa ja ohjaustaan sekä palvelukanaviensa saavutettavuutta!
 - » Tukea ei pitäisi joutua samaan kustannukseen myöntämään kahteen kertaan viranomaisen toimeenpanon ongelmista tai viranomaisen virheestä johtuvasta syystä (vrt. esim. vuokranmaksun seuranta)
 - » Täydentävällä ja ehkäisevällä toimeentulotuella on omat itsenäiset myöntämisperusteet, niitä ei ole luotu paikkaamaan perustoimeentulotuen puutteita tai toimeenpanon ongelmia
 - Vrt. esim. vuokravakuudet, muutot, silmälasit -> kuuluvat perustoimeentulotuella katettaviksi, palvelun oltava kattavaa ja siihen tulee sisältyä toimeentulotukilain mukaista harkintaa ja asiakkaan tosiasiallisen taloudellisen tilanteen huomioimista
 - » Ohjautumista sosiaalihuollon palveluihin tehostettava yhteistyössä, jotta tilanteet eivät monimutkaistu liiaksi
 - Turhaa 'hae täydentävää toimeentulotukea' -ohjausta tulee hillitä, sosiaalihuollon palvelujen tarve on eri asia kuin oikeus täydentävään tai ehkäisevään toimeentulotukeen
 - Ikävistäkin kielteisistä päätöksistä tulisi kantaa paremmin vastuu Kelassa, eikä siirtää asian ja perusteiden selvittelyä kuntaan
 - Ohjaukseen tulee löytää hyvät yhteiset käytännöt, jotta oikeat henkilöt ohjautuvat sosiaalihuollon palveluihin

Lisätietoja

Erytisasiantuntija Ellen Vogt,
ellen.vogt@kuntaliitto.fi, puh. 0443 130170