

# Kuntien ja tulevien maakuntien talouden kehitysnäkymiä: ennusteet talouden kehitykselle koskien vuosia 2018-2020

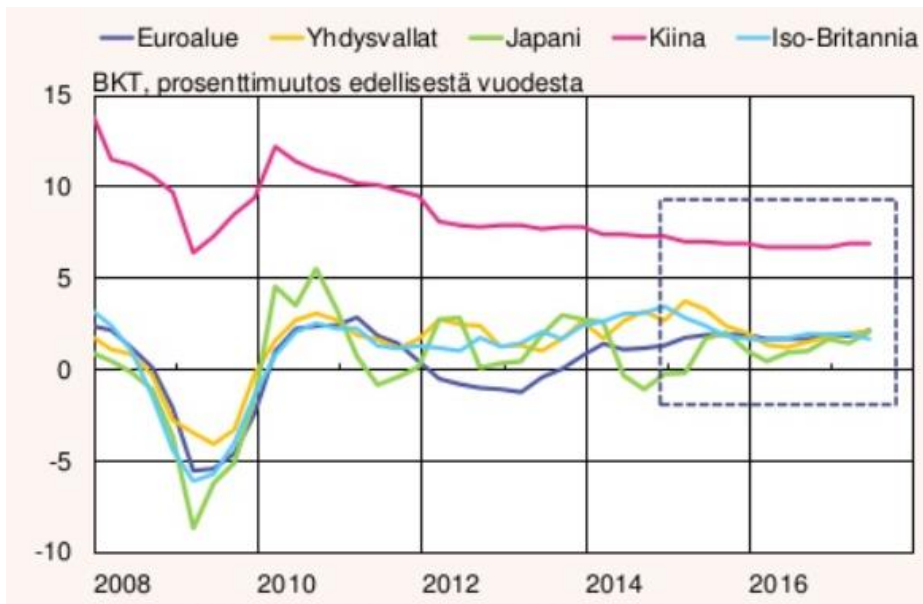
21.9.2017 Helsinki

Hallinto-, talous- ja henkilöstöjohdon  
konferenssi 21.-22.9.2017

Minna Punakallio  
Pääekonomisti  
Kuntaliitto  
Twitter @MinnaPunakallio



# Maailmantalouden kasvu on ollut vakaata, työttömyys vähentynyt pikku hiljaa. Euroalue yllättänyt positiivisesti



Suomessa:

- Kasvu mateli pitkään.
- BKT nousuun vasta 2016
- Sen jälkeen kasvu nopeaa.

# Kansantalouden ennustelukuja vuodelle 2017

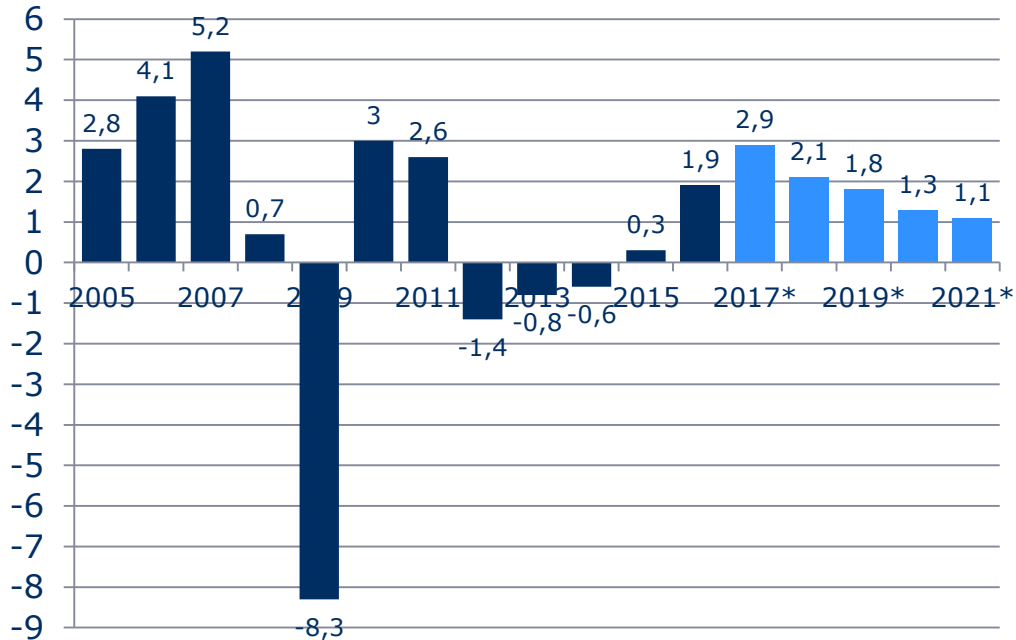
Laitos	Julkaisu- ajankohta 2017	BKT, muutos %	Työttö- myys- aste, %	Ansiotaso- indeksin muutos, %	Inflaatio, %
PTT	maaliskuu	1,7	8,4	0,8	1,2
Handelsbanken	huhtikuu	1,8	8,3	0,7	0,9
Euroopan komissio	toukokuu	1,3	8,6	..	..
Danske Bank	kesäkuu	2,8	8,4	0,4	0,9
Suomen Pankki	kesäkuu	2,1	8,6	0,7	0,6
OP-Pohjola	elokuu	2,5	8,4	0,3	0,8
Aktia	syyskuu	2,8	8,6	0,9	1,0
Nordea	syyskuu	3,0	8,6	0,2	0,9
ETLA	syyskuu	2,9	8,5	0,1	0,8
VM	syyskuu	2,9	8,6	0,3	0,9
PT	syyskuu	3,6	8,6	0,2	0,8

# Kansantalouden ennustelukuja vuodelle 2018

Laitos	Julkaisu- ajankohta 2017	BKT, muutos %	Työttö- myys- aste, %	Ansiotaso- indeksin muutos, %	Inflaatio, %
PTT	maaliskuu	2,0	7,9	1,4	1,3
Handelsbanken	huhtikuu	1,3	8,0	1,2	1,2
Euroopan komissio	toukokuu	1,7	8,2	..	..
Danske Bank	kesäkuu	1,5	7,9	1,1	1,0
Suomen Pankki	kesäkuu	1,7	8,2	1,5	0,9
OP-Pohjola	elokuu	2,5	7,8	1,5	1,1
Aktia	syyskuu	2,0	8,3	1,4	1,2
Nordea	syyskuu	2,0	8,3	1,1	1,0
ETLA	syyskuu	2,0	8,1	1,7	1,1
VM	syyskuu	2,1	8,1	1,4	1,5
PT	syyskuu	2,5	8,3	1,9	1,4

# Suomen BKT:n kehitys 2005-2021

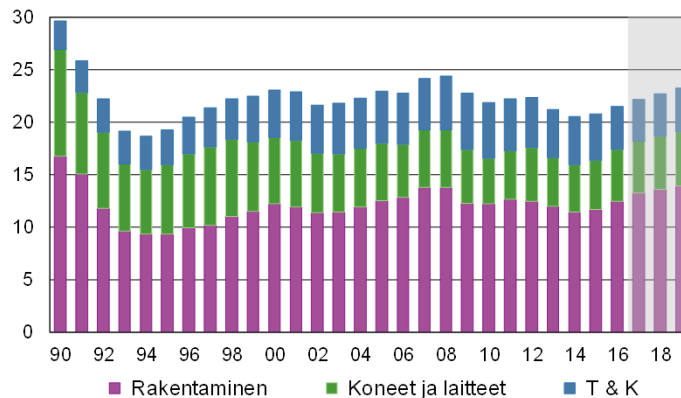
## määrän %-muutos edellisestä vuodesta



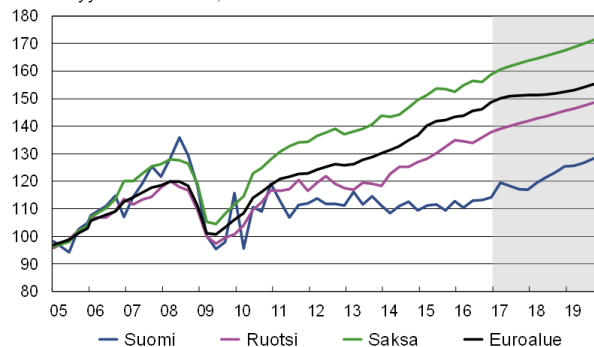
# Eli...

- Kuluva vuosi on suhdannehuippu
- Siitä eteenpäin kasvu hidastuu.
- Kasvua hidastaa mm.
  - » yhä korkea työttömyys
  - » väestörakenne
  - » investointien pitkään jatkunut matala taso
  - » vaimea ansiokehitys
  - » velkaantuminen
- Vientikysyntä kuitenkin aiempaa vahvemalla pohjalla, kasvuluvut hieman petraantuneet

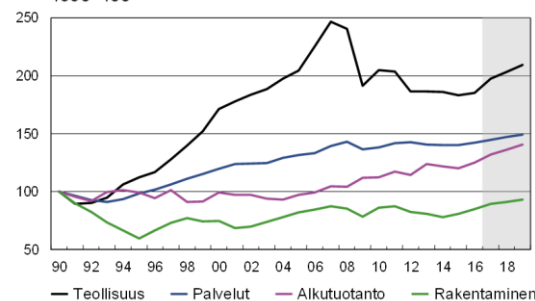
**Investoinnit**  
suhteessa BKT:een, %



**Tavaroiden ja palvelujen vienti**  
volyymi 2005=100, kausitasoitettu



**Tuotanto**  
1990=100





# Kuntatalouteen vaikuttavia ennusteita

# Tuore kuntatalousohjelma sisältää useita kunnille tärkeitä ennusteita ja kehitysuran 2017-2021



## Kuntatalousohjelma vuodelle 2018

Syysy 2017

Valtiovarainministeriön julkaisu 31a/2017



## Sisältö

<b>Tiivistelmä</b> .....	9
<b>Johdanto</b> .....	13
<b>1 Kuntatalouden tilannekuva syksyllä 2017</b> .....	15
<b>2 Valtion toimenpiteiden vaikutukset kuntatalouteen vuonna 2018</b> .....	21
2.1 Kuntatalous valtion talousarvioesityksessä 2018 (TAE:n luvut 7.1–7.3) .....	21
2.2 Kuntia koskevat talousarvioesitykseen sisältyvät toimenpiteet .....	29
2.3 Sote- ja maakuntauudistus .....	47
2.4 Kasvupalvelu-uudistus .....	48
<b>3 Kuntatalouden kehitysarvio ja rahoitusperiaatteen toteutuminen</b> .....	52
3.1 Kuntatalouden kehitysarvio .....	53
3.2 Kuntakokoryhmittäinen kehitysarviotarkastelu .....	57
<b>Liitteet</b> .....	62
Liite 1: Kuntatalouden kehitys vuoteen 2021 .....	62
Liite 2: Kokonaistaloudellinen kehitys ja eräitä taustaoletuksia .....	63
Liite 3: Kilpailukykykysymyksen vaikutus kuntatalouden rahoitusasemaan .....	64
Liite 4: Kuntien ja kuntayhtymien valtionavut 2016–2018 .....	65



# Yksi keskeinen kuntatalouteen vaikuttava tekijä on kilpailukykysojimus

- Pientää kuntatalouden menojen kasvua
  - » mm. työnantajamaksualennukset, lomarahojen leikkaukset, työajan pidentäminen
- Pientää samalla kuitenkin myös tuloja
  - » Em. kiky-päätökset heikentävät kuntien veropohjaa
  - » Kuntien valtionosuuksia leikataan lomarahaleikkausta ja vuosityöajan pidennystä vastaavan säästön määrällä
- Lyhyellä aikavälillä kokonaisvaikutus heikentää kuntataloutta
  - » Vuonna 2016 lomapalkkavelan purkautuminen kuitenkin paransi kuntataloutta noin 230 milj. €
  - » Kunnittain tilanteet vaihtelevat
- Pidemmällä aikavälillä kiky voi vahvistaa kuntataloutta työllisyyden parantumisen kautta

# Kilpailukyky sopimuksen rahoitusratkaisu kiristää kuntataloutta 2018

Verrattu kehitysuraan ennen kikyä

- Kiky-sopimus pienentää kuntatalouden menoja **918 milj. €**
  - » Työnantajamaksualennukset (arvio 418 milj. €)
  - » Lomarahaleikkaukset 2017-2019 (arvio 312 milj. €)
  - » Työajan pidentäminen (arvio 188 milj. €)
- Kiky-sopimus pienentää kuntatalouden tuloja yht. **1000 milj. €**
  - » Maksualennukset ja muut kiky-päätökset vähentävät verotuottoa yht. 500 milj. €
  - » Sekä peruspalvelujen valtionosuutta että OKM:n valtionosuuksia leikataan yht. 500 milj. €
- Kikyn yhteisvaikutus kuntatalouteen on **-82 milj. €**
- Kunnittain vaikutukset vaihtelevat paljon

# Kilpailukykysovimuksen vaikutus kuntatalouden rahoitusasemaan 2016-2018

	2016	2017	2018
<b>Kuntien työvoimakustannukset</b>			
Työnantajamaksujen alentaminen		277	418
Lomarahojen leikkaus	232	309	312
Työajan pidennys*		93	188
<b>SÄÄSTÖT</b>	<b>232</b>	<b>679</b>	<b>918</b>
<b>Veronkevennysten vaikutus kunnallisveroon</b>		-282	-287
Veronkevennyksen kompensatio kunnille		282	287
<b>Verovaikutukset</b>			
Ta-maksujen alentamisen vaikutus yhteisöveron tuottoon		58	86
Työntekijämaksujen muutosten vaikutus kunnallisveron tuottoon		-367	-482
Lomarahaleikkauksen vaikutus verotuloihin		-65	-65
Työajanpidennyksen vaikutus verotuloihin		-23	-40
<b>VEROPOHJAN MUUTOS YHT.</b>	<b>0</b>	<b>-396</b>	<b>-500</b>
<b>Kuntatalouden rahoitusasema ilman vos-leikkauksia</b>	<b>232</b>	<b>283</b>	<b>418</b>
<b>Valtionosuuksien vähennys</b>			
ta-maksujen alentaminen / ei leikata		0	0
lomarahaleikkaus 100 %		-309	-312
työajan pidennys 100 %		-70	-188
<b>VALTIONOSUUKSIEN LEIKKAUKSET</b>		<b>-379</b>	<b>-500</b>
<b>VAIKUTUS KUNTATALOUDEN RAHOITUSASEMAAN, NETTO</b>	<b>232</b>	<b>-96</b>	<b>-82</b>

# Kuntatyönantajan sosiaalivakuutusmaksuja

(Prosenttia maksun perusteena olevasta palkasta)

MAKSU/VUOSI	2016	2017	2018*	2019*	2020*
Sairausvakuutusmaksu	2,12	1,08	0,87	0,98	1,49
Työttömyysvakuutusmaksu	3,90 <sup>a)</sup>	3,30 <sup>b)</sup>	2,60 <sup>c)</sup>	2,60 <sup>c)</sup>	2,40 <sup>c)</sup>
Kevan jäsenyhteisön eläkemaksu (keskim.)	23,21	21,95	21,75	21,35	19,80
- työnantajan palkkaperusteinen maksuosa	17,10	17,05	16,75	-	-
- varhaiseläkemenoperusteinen maksuosa	0,90	0,90	1,00	-	-
- eläkemenoperusteinen maksuosa	5,21	4,00	4,00	-	-
Valtion eläkejärjestelmän kuntasektorin maksu	18,35	16,99	16,78	16,39	16,04
MUUT (keskimäärin)	0,70	0,70	0,70	0,70	0,70
<b>Työnantajan maksut (keskim.)</b>	<b>29,44</b>	<b>26,53</b>	<b>25,42</b>	<b>25,13</b>	<b>23,98</b>
<b>Maksumuutos, %-yksikköä ed. vuodesta</b>	<b>0,12</b>	<b>-2,91</b>	<b>-1,11</b>	<b>-0,12</b>	<b>-0,03</b>
Vakuutetun maksu (alle tai = 53 v. <sup>d)</sup> )	5,70	6,15	6,35	6,75	7,15
Vakuutetun maksu (yli 53 v. <sup>d)</sup> )	7,20	7,65	7,85	8,25	8,65

<sup>a)</sup> 1,00 % palkkasumman ensimmäiseen 2 044 500 euroon asti

<sup>b)</sup> 0,80 % palkkasumman ensimmäiseen 2 059 500 euroon asti

<sup>c)</sup> Palkkasummarajan ylittävältä osalta

<sup>d)</sup> Työntekijöiden eläkevakuutusmaksu eriytyi vuodesta 2005 alkaen alle 53-vuotiaiden ja 53-vuotta täyttäneiden ja 2017 lähtien alle 53 ja 63 vuotta täyttäneiden sekä 53-62 vuotta täyttäneiden työntekijöiden maksuprosentiksi

# Kokonaistaloudelliset ennusteet ja taustaoletukset

Lähde: Vuodet 2015-2016 Tilastokeskus, vuosien 2017-2021 ennusteet VM 19.9.2017

Prosenttia:	2015	2016	2017	2018	2019	2020	2021
BKT, määrän muutos	0,0	1,9	2,9	2,1	1,8	1,3	1,1
Palkkasumman muutos	1,0	1,5	1,8	2,2	2,1	2,8	3,0
Ansiotasoindeksin muutos	1,4	1,1	0,3	1,4	1,6	2,4	2,6
Työttömyysaste	9,4	8,8	8,6	8,1	7,8	7,5	7,3
Kuluttajahintojen muutos	-0,2	0,4	0,9	1,5	1,5	1,8	2,0
Kuntien kustannustason muutos <sup>1)</sup>	0,6	0,8	-2,1	0,6	1,3	2,3	2,2
Valtiosuusindeksin muutos	0,6	0,0	-0,7	0,0	0,0	1,2	2,2
Kuntien ansiotasoindeksin muutos	0,8	0,9	-1,1	1,1	1,4	3,6	2,3
<b>Ennusteet huhtikuussa 2017 (Kuntatalousohjelma):</b>							
BKT, määrän muutos	0,3	1,4	1,2	1,0	1,2	1,0	1,0
Palkkasumman muutos	1,0	1,6	0,9	1,7	2,0	2,6	2,7
Ansiotasoindeksin muutos	1,4	1,2	0,5	1,2	1,5	2,2	2,3
Työttömyysaste	9,4	8,8	8,5	8,1	7,8	7,6	7,4
Kuluttajahintaindeksin muutos	-0,2	0,4	1,2	1,3	1,4	1,7	2,0
Kuntien kustannustason muutos	0,6	0,8	-1,7	0,7	0,7	3,1	2,0

1) Indeksissä on huomioitu lomarahojen leikkaus vuonna 2017 ja niiden palautuminen vuonna 2020.

Ilman näitä eriä muutos olisi vuonna 2017 -1,0 % ja vuonna 2020 1,2 %

# Kuntatalouden kehitykseen vaikuttavat talousarviolinjaukset 2018



- Osa valtion päätöksistä vahvistaa kuntataloutta
  - » Kiinteistöveron hallitusohjelman mukainen korotus (25 milj. €)
  - » Vaka-maksujen alennuksen (-91 milj. €) kompensointi yhteisöveron (60 milj. €), valtionosuuksien (25 milj. €) ja kiinteistöveron (25 milj. €) kautta... yhteisvaikutus kuntatalouteen saattaa mennä myös negatiiviseksi
  - » Lukuisat hallitusohjelman mukaiset säästötoimet (yht. 182 milj. €), joilla kuntien mukaan lähinnä laskennallisia säästövaikutuksia
    - Päivystyksen ja erikoissairaanhoidon uudistus
    - Omais- ja perhehoidon kehittäminen
    - Vanhuspalvelujen laatusuositus
- Osa heikentää kuntataloutta
  - » Kiky-vähennys (-119 milj. €)
  - » VM:n ja OKM:n vos-indeksijäädytys (-46,58 milj. €)
  - » Kustannustenjaon tarkistus -177 milj. € ja OKM -3 milj. € (heikentävä vai neutraali?)
- Osa päätöksistä kuntatalouden kannalta neutraaleja
  - » Veroperustemuutosten kompensatiot yht. 131 milj. €
  - » Lukuisia määräraahahankkeita, joilla rahoitetaan hankkeista kunnille aiheutuvia kuluja: varhaiskasvatuksen maksuttomuuskokeilu, ammatillisen koulutuksen reformin toimeenpanon tukeminen, Ohjaamo-toiminnan vakiinnuttaminen
  - » Korvaus laittomasti maassa oleskelevien kiireelliseen sosiaalihuoltoon (+5,35 milj. €)
  - » Valinnanvapauden pilottihankkeet
- **Nettovaikutus: Valtion toimenpiteet kiristävät kuntataloutta ensi vuonna 129 milj. €**
- Sote- ja maakuntauudistuksen resurssija vahvistettiin

# Kuntakysely hallitusohjelman ja kilpailukykysovimuksen säästövaikutuksista, kesäkuu 2017

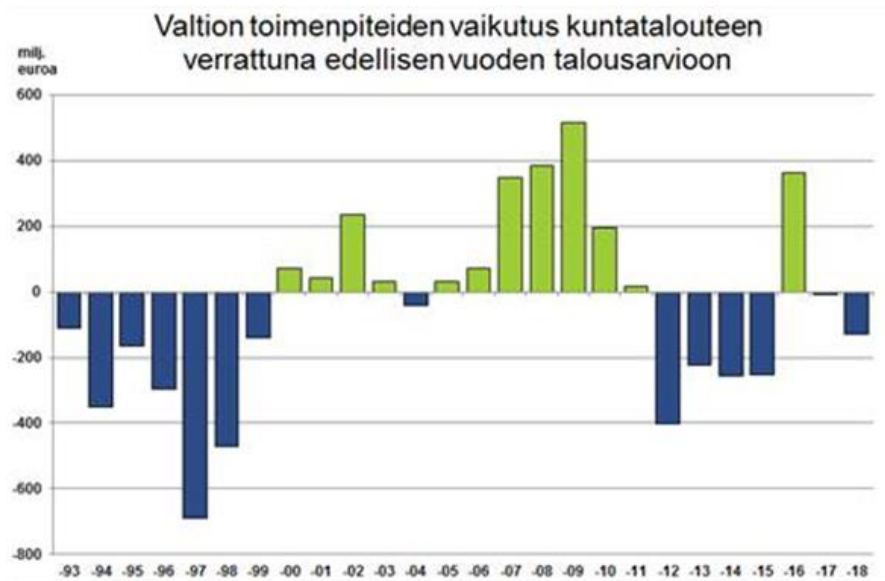
	Kuntakyselyn arvio säästöistä vuonna 2018	Hallituksen tavoite säästöiksi 2018	Tavoite toteutunut, %
Sosiaali- ja terveystoimen asiakasmaksut	105	150	70 %
Vuosityöajan pidentäminen, kiky	60	190	32 %
Subjektiiivisen päivähoiton rajaaminen	10	41	24 %
Varhaiskasvatuksen henkilöstömitoitus	10	54	19 %
Koululaisten aamu- ja iltapäivätoiminta	5	20	25 %
Omais- ja perhehoidon kehttämisen ja kalliimman laitoshoidon korvautuminen	30	135	22 %
Alueellisen erikoissairaanhoidon keskittäminen	0	175	0 %
<b>YHTEENSÄ</b>	<b>220</b>	<b>765</b>	<b>29 %</b>

# Keskeisimmät kuntatalouteen vaikuttavat talousarviopäätökset 2018

Heikentävät päätökset		Vahvistavat päätökset	
Kustannustenjaon tarkistus		Omais- ja perhehoidon kehittämisestä seuraava säästö (menot -35 milj. €)	26,1
- VM		Päivystyksen ja erikoissairaanhoidon uudistus (menot -125 milj. €)	93,3
- OKM		-3 Vanhuspalvelujen laatusuositus (menot -16,5 milj. €)	12,3
Kiky-vähennys		Vaka-maksujen alennuksen kompensointi (maksutulot -91, kompensoinnit 110 milj. €)	19,0
Indeksijäädytykset		-47 Kiinteistöveron korotus (hallitusohjelma)	25,0
<b>EDELLISET YHT.</b>	<b>-345</b>		<b>175,8</b>



# Valtion toimenpiteiden vaikutus kuntatalouteen VM:n mukaan: -129 milj. €



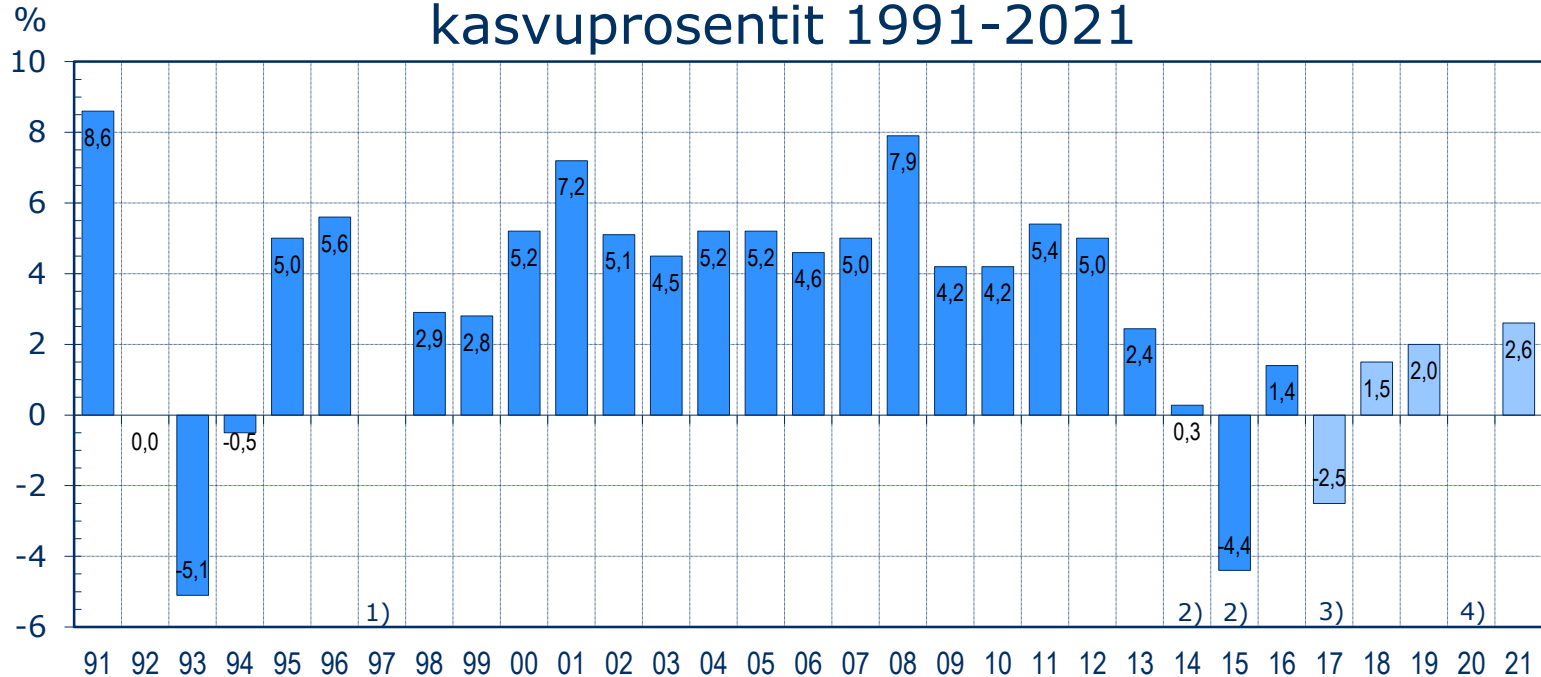


# Kuntatalouden kehitysnäkymät

# YHTEENVETO: Kuntatalouden kehitysnäkymät syksyn kuntatalousohjelmassa

- Vuoden 2017 tilanne odotettua parempi erityisesti reippaan yhteisöverokasvun vuoksi
  - » Myös kunnallisveron tilitykset nousseet nollan tuntumaan (odotettua parempi kehitys)
- Siitä eteenpäin tulorahoitus kehittyy vaimeasti
- Toimintamenot kehittyvät erittäin maltillisesti kiky-päätösten, kuntatyönantajan eläkemaksun alentumisen ja sopeutustoimien vuoksi
- Tilikauden tulos vahvistuu 2017. Sen jälkeen se asettuu noin yhden mrd. euron tuntumaan
- Investoinnit pysyvät korkealla tasolla
- Vahvan käyttötalouden vuoksi toiminnan ja investointien rahavirta pysyy lähellä tasapainoa
- Velkaantuminen kääntyy laskuun kuluvana vuonna. Ensi vuonna velkamäärä ei kasva.
- Sote-muutos pienentää tuloja ja menoja, muutokseen liittyvät tilitysviiveet parantavat kuntien vuoden 2020 verotuloja kertaluonteisesti

# Kuntien ja kuntayhtymien toimintamenojen kasvuprosentit 1991-2021



- 1) Mm. opetustoimen ylläpitäjämallin johdosta vuosi 1997 ei ole vertailukelpoinen aikaisempien vuosien kanssa
- 2) Vuosina 2014-2015 toimintamenojen kasvua hidastaa kunnallisten ammattikorkeakoulujen sekä liikelaitosten yhtiöittäminen. Lisäksi vuonna 2015 menojen tasoon vaikuttaa tilastouudistus. Ilman näitä toimenpiteitä kasvu olisi ollut vuosina 2014 ja 2015 noin 1 %.
- 3) Vuonna 2017 toimintamenojen kasvua hidastaa perustoimeentulotuen maksatuksen ja laskituksen siirto Kelalle sekä kiky-sopimus. Ilman näitä toimenpiteitä kasvu olisi noin +0,5 %.
- 4) Sote- ja maakuntauudistuksen johdosta vuosi 2020 ei ole vertailukelpoinen aikaisempien vuosien kanssa.

# Kuntien ja kuntayhtymien bruttomenot, mrd. €

	2015	2016*	2017** 1)	2018**	2019**	2020** 2)	2021**
<b>Toimintamenot</b>	<b>36,75</b>	<b>37,27</b>	<b>36,35</b>	<b>36,89</b>	<b>37,63</b>	<b>18,28</b>	<b>18,75</b>
- Henkilöstömenot	21,01	20,78	20,06	20,14	20,47	10,20	10,45
- Palkat	16,13	15,93	15,74	15,93	16,24	8,20	8,40
- Muut henkilöstömenot	4,88	4,85	4,32	4,21	4,24	2,00	2,05
- Ostot (materiaalit ja palv.)	12,16	12,68	13,14	13,70	14,08	6,12	6,34
- Avustukset	2,68	2,77	2,11	2,03	2,03	1,29	1,30
- Muut toimintamenot	0,90	1,03	1,03	1,03	1,04	0,67	0,67
<b>Korkomenot</b>	<b>0,29</b>	<b>0,27</b>	<b>0,26</b>	<b>0,28</b>	<b>0,30</b>	<b>0,25</b>	<b>0,26</b>
<b>Investoinnit</b>	<b>4,42</b>	<b>4,35</b>	<b>4,65</b>	<b>4,75</b>	<b>4,85</b>	<b>4,39</b>	<b>4,50</b>
<b>Yhteensä</b>	<b>41,45</b>	<b>41,88</b>	<b>41,26</b>	<b>41,92</b>	<b>42,78</b>	<b>22,91</b>	<b>23,52</b>
<b>Muutos-%:</b>							
<b>Toimintamenot</b>		<b>1,4</b>	<b>-2,5</b>	<b>1,5</b>	<b>2,0</b>	<b>-51,4</b>	<b>2,6</b>
- Palkat		-1,2	-1,2	1,2	1,9	-49,5	2,5
- Ostot (materiaalit ja palv.)		4,3	3,6	4,2	2,8	-56,6	3,6
<b>Menot yhteensä</b>		<b>1,0</b>	<b>-1,5</b>	<b>1,6</b>	<b>2,0</b>	<b>-46,4</b>	<b>2,6</b>

1) Vuonna 2017 toimintamenoja (sekä toimintatuloja ja valtionosuuksia) supistaa perustoimeentulotuen laskennan ja maksatuksen siirto Kelalle. Vaikutus toimintamenoihin on noin -700 miljoonaa euroa.

Kiky-sopimuksen vaikutus henkilöstömenoihin on vuonna 2017 noin -400 miljoonaa euroa. (Vaikutus 2016 noin -230 milj. euroa)

2) Vuodesta 2020 lähtien menojen tasossa on otettu huomioon sote- ja maakuntauudistus.

# Kuntien verotulot vuosina 2015-2021, mrd. €

(painelaskelma, kuntien veroprosentit pidetty 2017-2019 sekä 2020-2021 samoina)

	2015	2016*	2017**	2018**	2019**	2020** 3)	2021**
<b>Verolaji</b>							
Kunnallisvero	18,54	18,90	18,83	18,87	19,45	8,98	8,70
Yhteisövero	1,65	1,55	1,91	1,89	1,94	1,59	1,45
Kiinteistövero	1,59	1,64	1,77	1,86	1,92	1,95	1,97
<b>Verotulot yhteensä</b>	<b>21,77</b>	<b>22,10</b>	<b>22,52</b>	<b>22,62</b>	<b>23,31</b>	<b>12,52</b>	<b>12,12</b>
<b>Muutos-%:</b>							
Kunnallisvero	1,9	2,0	-0,4	0,2	3,1	-53,8	-3,1
Yhteisövero	12,0	-5,8	23,3	-1,4	2,8	-18,2	-8,5
Kiinteistövero	4,9	3,8	7,8	4,9	3,2	1,3	1,1
<b>Verotulot yhteensä</b>	<b>2,8</b>	<b>1,5</b>	<b>1,9</b>	<b>0,5</b>	<b>3,1</b>	<b>-46,3</b>	<b>-3,1</b>
Tuloveroprosentti, keskim.	19,82	19,86	19,91	19,91	19,91	7,62	7,62
Yhteisöveroprosentti	20,0	20,0	20,0	20,0	20,0	20,0	20,0
Kuntien osuus yhteisöverosta, %	36,87	30,92 <sup>1)</sup>	30,34	31,37 <sup>2)</sup>	31,37	22,60	22,60

1) Kuntien yhteisövero-osuuden viiden %-yksikön määräaikainen korotus päättyi vuonna 2016.

2) Varhaiskasvatusmaksujen alentamisen kompensaatona kuntien verotuloja aiotaan korottaa vuodelle 2018 yhteisöveron jako-osuutta korottamalla (60 milj. €) sekä kiinteistöveroja korottamalla (25 milj. €).

3) Verotulojen kertymä pysyy vuonna 2020 korkeammalla tasolla, kuin maakuntauudistuksesta johtuvat veroprosenttien ja yhteisöveron jako-osuuden leikkaukset antaisivat olettaa. Tämä johtuu siitä, että aiempien verovuosien verot kertyvät kunnille vuonna 2020 vielä aiempien vuosien korkeampien veroprosenttien ja jako-osuuksien perusteella.

# Kuntien ja kuntayhtymien tuloslaskelma vuosina 2016-2021, mrd. €

Tuloslaskelman erä	2016*	2017**	2018**	2019**	2020**	2021**
Toimintatulot	9,49	9,30	9,41	9,55	7,66	7,85
Toimintamenot	-37,27	-36,35	-36,89	-37,63	-18,28	-18,75
<b>Toimintakate</b>	<b>-27,78</b>	<b>-27,05</b>	<b>-27,48</b>	<b>-28,08</b>	<b>-10,62</b>	<b>-10,90</b>
Verotulot	22,10	22,52	22,62	23,31	12,52	12,12
Valtionosuudet	8,83	8,61	8,57	8,30	2,52	2,59
Rahoituserät, netto	0,27	0,26	0,26	0,24	0,31	0,31
<b>Vuosikate</b>	<b>3,42</b>	<b>4,34</b>	<b>3,97</b>	<b>3,78</b>	<b>4,72</b>	<b>4,12</b>
Poistot ja arvonalent.	-2,72	-2,82	-2,92	-3,02	-2,77	-2,87
Satunnaiserät, netto	0,38	0,29	0,29	0,29	0,29	0,29
<b>Tilikauden tulos</b>	<b>1,08</b>	<b>1,81</b>	<b>1,33</b>	<b>1,04</b>	<b>2,24</b>	<b>1,54</b>
muutos-%:						
Toimintatulot	3,3	-2,0	1,2	1,5	-19,8	2,5
Toimintamenot	1,4	-2,5	1,5	2,0	-51,4	2,6
Verotulot	1,5	1,9	0,5	3,1	-46,3	-3,1
Valtionosuudet	7,2	-2,5	-0,5	-3,2	-69,7	3,1

Vuonna 2017 toimintatuloja ja -menoja sekä valtionosuuksia pienentää perustoimeentulotuen laskutuksen ja maksatuksen siirto Kelalle sekä kiky-sopimus. Talouden paraneminen vuonna 2020 johtuu pääosin siitä, että veroprosenttien ja yhteisöveron jako-osuuden leikkauksista huolimatta kunnille tilitetään vielä aiempien verovuosien veroja aiempien vuosien korkeampien veroprosenttien ja jako-osuuksien perusteella.

# Kuntien ja kuntayhtymien rahoituslaskelma vuosina 2016-2021, mrd. €

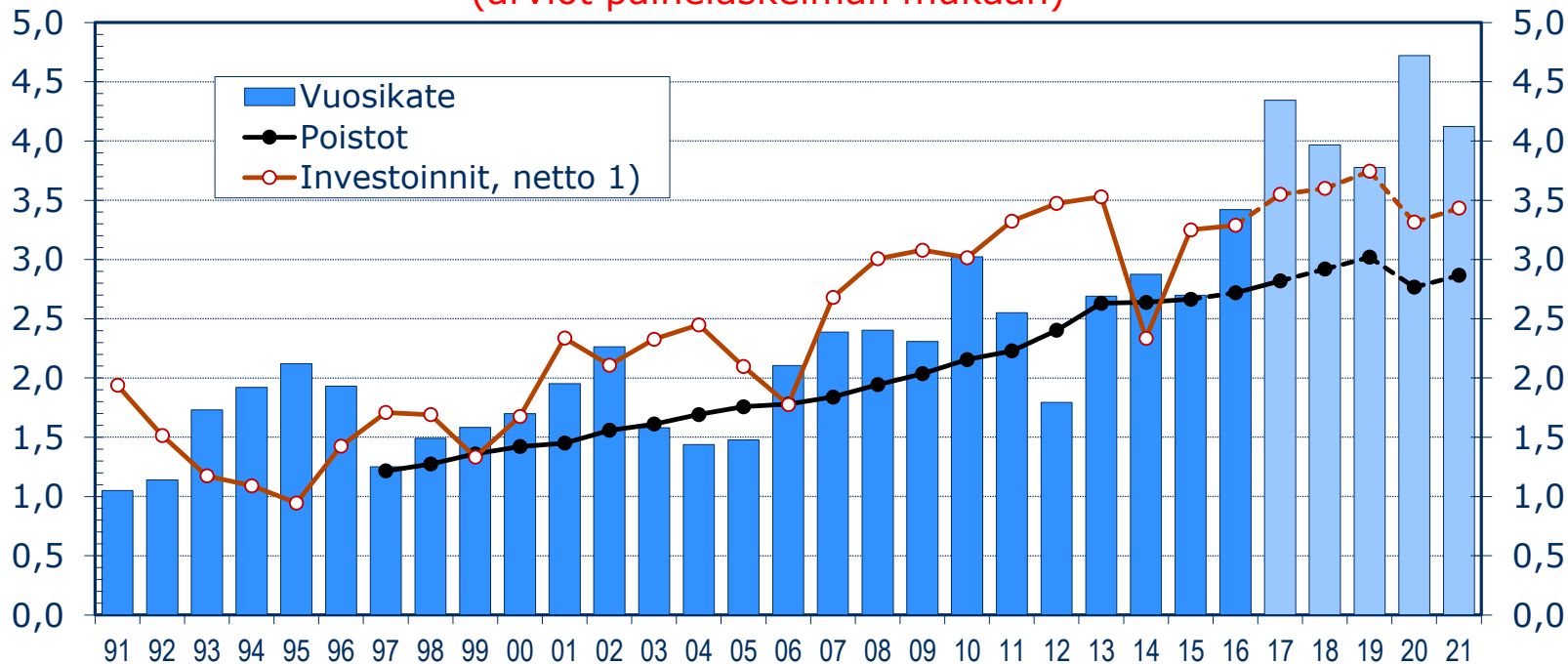
Rahoituslaskelman erä	2016*	2017**	2018**	2019**	2020**	2021**
<b>Toiminnan rahavirta</b>						
Vuosikate	3,42	4,34	3,97	3,78	4,72	4,12
Satunnaiset erät, netto	0,38	0,29	0,29	0,29	0,29	0,29
Tulorahoituksen korjauserät	-0,62	-0,57	-0,57	-0,57	-0,57	-0,57
<b>Investointien rahavirta</b>						
Investointimenot	-4,35	-4,65	-4,75	-4,85	-4,39	-4,50
Rahoitusosuudet investointeihin	0,20	0,23	0,25	0,20	0,19	0,19
Investointihyödykkeiden luovutustulot	0,86	0,87	0,90	0,91	0,88	0,88
<b>Toiminnan ja investointien rahavirta</b>	<b>-0,11</b>	<b>0,51</b>	<b>0,09</b>	<b>-0,25</b>	<b>1,12</b>	<b>0,41</b>
<b>Rahoituksen rahavirta</b>						
Antolainojen muutokset	-0,11	-0,05	-0,05	-0,05	-0,05	-0,05
Pitkäaikaisten lainojen lisäys	2,52	1,64	2,16	2,60	1,39	1,64
Pitkäaikaisten lainojen vähennys	-2,08	-2,10	-2,20	-2,30	-1,90	-2,00
Lyhytaikaisten lainojen muutos	0,26	0,00	0,00	0,00	0,00	0,00
Muut muutokset	0,09	0,00	0,00	0,00	0,00	0,00
<b>Rahavarojen muutos</b>	<b>0,57</b>	<b>0,00</b>	<b>0,00</b>	<b>0,00</b>	<b>0,56</b>	<b>0,00</b>
Rahavarat 31.12.	5,68	5,68	5,68	5,68	5,74	5,74
Lainakanta 31.12.	18,10	17,63	17,60	17,89	13,98	13,62

Kuntayhtymien lainoja on oletettu siirtyvän maakunnille vuonna 2020 noin 3,4 mrd. euroa ja rahavaroja noin 0,5 mrd. euroa



# Kuntien ja kuntayhtymien vuosikate, poistot sekä investoinnit<sup>1)</sup> 1991-2021, mrd. € (käyvin hinnoin)

(arviot painelaskelman mukaan)



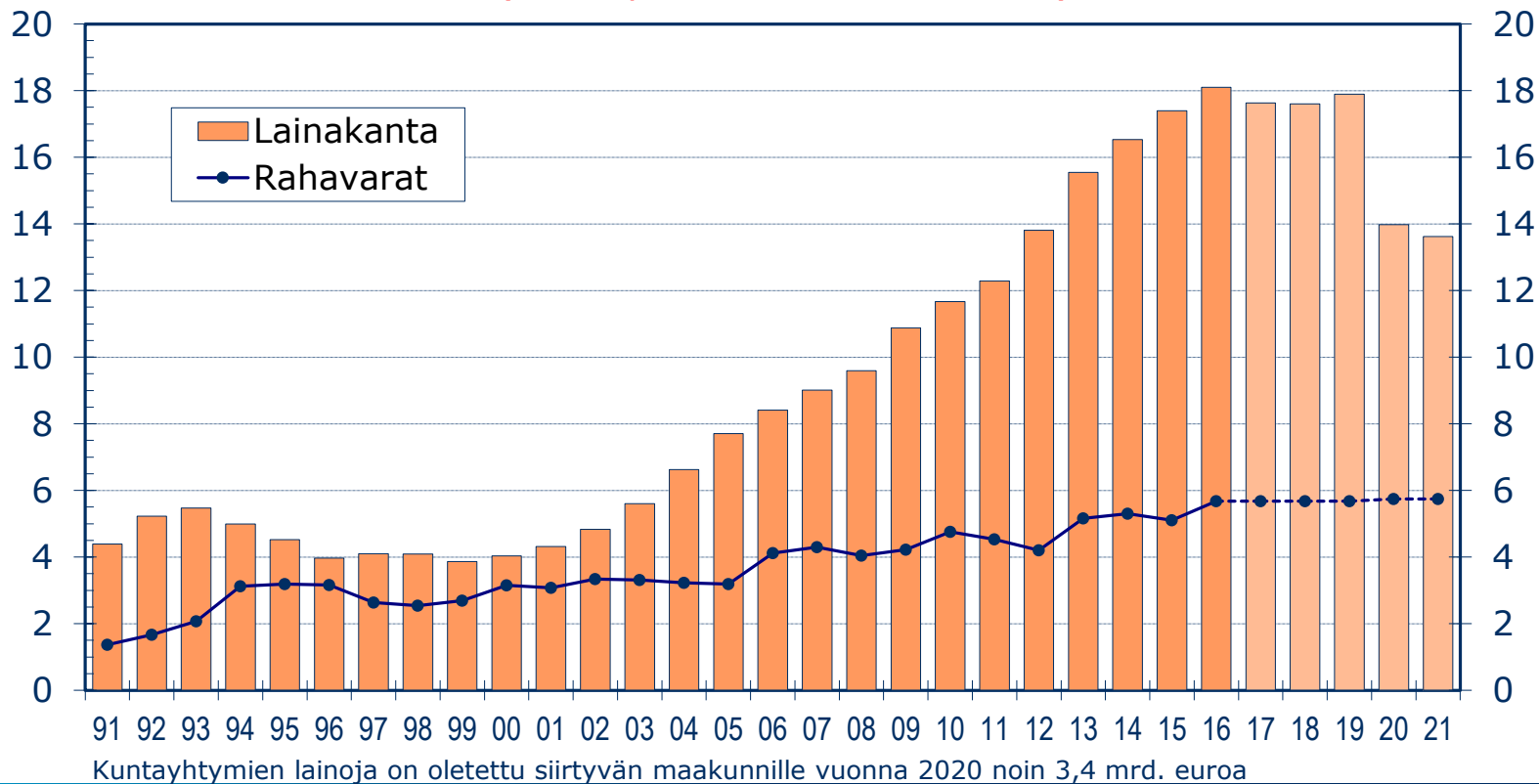
1) Investoinnit, netto = Käyttöomaisuusinvestoinnit – rahoitusosuudet – käyttöomaisuuden myyntitulot.

Vuoden 2014 nettoinvestointien tasoon vaikuttaa kunnallisten liikelaitosten yhtiöittäminen.

Vuosikatteen paraneminen vuonna 2020 johtuu pääosin siitä, että veroprosenttien ja yhteisöveron jako-osuuden leikkauksista huolimatta kunnille tilitetään vielä aiempien verovuosien veroja aiempien vuosien korkeampien veroprosenttien ja jako-osuuksien perusteella.

# Kuntien ja kuntayhtymien lainakanta sekä rahavarat 1991-2021, mrd. € (käyvin hinnoin)

(arviot painelaskelman mukaan)



Kuntayhtymien lainoja on oletettu siirtyvän maakunnille vuonna 2020 noin 3,4 mrd. euroa



# Maakuntien talousnäkömöt



# Lähtökohtia maakuntien rahoituksen kehitysnäkymille

- Maakunnat saavat 2020 niille määrättyjen tehtävien kustannuksia vastaavan rahoituksen
  - » Osa tehtävistä tulee kunnista
  - » Osa valtiolta
  - » Huom. kuluvan vuoden kehysriihessä hallitus päätti yhdestä uudesta sopeutustoimesta: maakuntien rahoituksen 2020 indeksikorotuksesta toteutetaan puolet
- Maakuntien rahoitus koostuu pääasiassa valtion rahoituksesta sekä asiakkailta saaduista myynti- ja maksutuloista
  - » Valtionrahoitus koostuu maakunnan yleiskatteellisesta rahoituksesta, arvonlisäveron palautuksesta, maakunnan saamista myyntituloista ja avustuksista valtiolta sekä valtion erillisrahoituksesta
- Väestön ikääntymisestä aiheutuva sote-palvelujen kysynnän kasvu kohdistuu jatkossa pääasiassa maakuntiin
- Maakunnille koituu alkuvaiheessa lisäkustannuksia toiminnan aloittamisesta ja järjestäytymisestä



# Maakuntatalouden ennuste VM:n mukaan vuonna 2020

- Maakuntien kokonaistulot ovat 23,8 mrd. €
  - » Valtionrahoitus kattaa menoista valtaosan. Maakuntien muut tulot ovat noin 3,3 mrd. euroa.
- Maakuntien kokonaismenot ovat 24,4, mrd. €
  - » Menoista yli 90 % on palvelujen ja tavaroiden ostoja tai henkilöstökustannuksia
  - » Muut investointeja ja sosiaaliavustuksia
- Maakuntasektorin on 600 milj. € alijäämäinen
- Alijäämäisyys pysyy samoissa lukemissa myös v. 2021
- Maakunnilla arvioidaan olevan vuoden 2020 lopussa velkaa noin 4,0 mrd. €

# Maakuntatalous 2020 kansantalouden tilinpidon mukaan

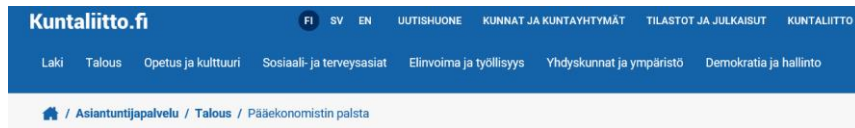
	mrd. euroa
Kokonaistulot	23,8
Kokonaismenot	24,4
josta investointimenot	0,8
Nettoluotonanto	-0,6
Velka	4,0

Maakuntahallinnon rahoitusasema (kokonaistulojen ja menojen erotus) suhteessa BKT:hen on **-0,3 % vuonna 2020** ja **-0,3 % vuonna 2021**.

Huom. Julkisen talouden suunnitelmassa maakunnille asetetaan rahoitusasematavoite: tasapaino

# Kiitos mielenkiinnostanne!

## Lisätietoa [www.kunnat.net](http://www.kunnat.net)



På svenska Tulosta

### Pääekonomistin palsta

Tarkastettu: 13.3.2017



Tervetuloa pääekonomistin palstalle! Tällä sivustolla käsitellän ajankohtaisia talouteen liittyviä asioita. Mukana on myös keskeisiä luentomateriaaleja ja diaesityksiä.

Voit seurata minua Twitterissä @MinnaPunakallio.

#### Uutiset ja tiedotteet

- Varhaiskasvatuksen asiakasmaksumuutokset eivät ratkaise kannustinloukkuja  
Kuntauutinen, julkaistu 13.3.2017
- Jakoavain - uusi työkalu maakuntaudistuksen vaikutuksista  
Kuntauutinen, julkaistu 30.1.2017

# Ajankohtaista kuntien taloudesta: Kuntaliiton kuntatalousyksikön Taloustorstait syksyllä 2017

- To 28.9.2017
- To 19.10.2017
- To 16.11.2017
- To 14.12.2017
  
- Maksuttomat Taloustorstait alkavat **klo 9.30**. Yhden lähetyksen kesto on enimmillään 2,5 tuntia.
- Taloustorstaita on mahdollista seurata myös **tallenteena** suoran lähetyksen jälkeen.
  
- **Lisätietoja antavat:**
  - » kehittämispäällikkö Sanna Lehtonen, [sanna.lehtonen@kuntaliitto.fi](mailto:sanna.lehtonen@kuntaliitto.fi) , p. 050 575 9090
  - » tutkimussihteri Tuija Valkeinen, [tuija.valkeinen@kuntaliitto.fi](mailto:tuija.valkeinen@kuntaliitto.fi) , p. 050 548 1440

The screenshot shows a video player interface. At the top, it says 'Kuntaliitto Kommunförbundet' and 'TALOUS TORSTAI 17.8.2017'. Below this is a video frame showing a woman speaking. To the right of the video frame is a slide with the title 'Talouskasvu on piristynyt 2017, mutta työllisyyskehitys paranee vaimeasti'. The slide contains a line graph with two series: 'BKT' (GDP) and 'Työlliset' (Employed). The x-axis represents years from 00 to 15, and the y-axis represents percentage change from -10 to 6. The BKT series shows a sharp dip around year 08, while the Työlliset series shows a more gradual decline. Below the graph, there is a table of contents for the video, listing speakers and their start times. At the bottom of the video player, there is a progress bar and a timestamp of 01:27:29 / 01:54:41.

Kuntaliitto Kommunförbundet  
**TALOUS TORSTAI**  
17.8.2017

Talouskasvu on piristynyt 2017, mutta työllisyyskehitys paranee vaimeasti

Avas: Sanna Lehtonen	00:00:00
Jukka Hakola	00:08:52
Sanna Lehtonen	00:44:13
Jari Väinö	01:03:13
▶ Minna Punakallio	01:26:48
Päätös	01:53:16

— BKT — Työlliset

Lähde: Tilastokeskus, VM Taloudellinen katsaus, kesä 16

SHOWING

01:27:29 / 01:54:41



# Kuntatalous monen muuttujan summa

## Julkaisun sisältö:

- Kuntatalous kansantalouden osana
- Kuntatalouden rakenne
- Taloussuunnittelu ja talousarvio
- Kuntakonsernin ja tytäryhteisöjen ohjaus
- Tilinpäätös ja talouden tunnusluvut
- Julkiset hankinnat
- Tarkastus ja valvonta
- Kunnan rahatoimen hoito ja varainhankinta
- Uuden kunnan talous 2020
- Tuottavuuden, tuloksellisuuden ja vaikuttavuuden arviointi

Tulossa lokakuussa 2017

Tilaukset [www.kuntaliitto.fi/kirjakauppa](http://www.kuntaliitto.fi/kirjakauppa), p. 050 411 8421

Tilausnumero 509499, hinta 30 €

