

# **Kuntien kustannus- ja resurssikyselyt Kela-siirrossa 1-12/2017**

Erilliskyselyjen keskeisimpiä tuloksia

Ellen Vogt



# Kyselyjen tavoite ja rakenne 1/2

- Kyselyjen tavoite
  - » Seurata kuntien täydentävän ja ehkäisevän toimeentulotuen kustannusten, päätösmäärien ja asiakaskotitalouksien kehitystä toimeenpanon edetessä ajantasaisesti (vrt. tilastotiedon jälkeensäneisyys)
  - » Kerätä kunnilta arviotietoa siitä,
    - miten työnjaon täsmentyminen toimeenpanon edetessä kehittyy
    - minkä verran kunnat arvioivat Kelalle kuuluvien tehtävien/kustannusten valumaa olevan niin toimeentulotuen kustannuksissa kuin hallinnollisissa resurssien käytössä
  - » Tehdä valtakunnallinen kuntien kustannusten kehitysarvio Kela-siirron edetessä
- Kyselyillä tähdättiin koko vuoden kestävään seurantaan ja ajantasaisen tiedon saamiseen
  - » Ensimmäinen kysely ajanjakso 1.-30.4.2017 (jaksot 1.-31.3. ja 1.1.-30.4.)
  - » Toinen kysely aj. 1.5.-31.8.2017 sekä 1.1.-31.8.2017
  - » Kolmas kysely 1.9.-31.12.2017 ja 1.1.-31.12.2017

# Kyselyjen tavoite ja rakenne 2/2

- Tulokset on valtakunnallistettu pääasiassa väestöpohjaan suhteutettuna, mikä vääristää niitä jonkin verran.
  - » Myös kuntien antama 'bruttotieto' ja päällekkäistietoa seurantajaksoissa vääristää tuloksia jonkin verran
  - » Varsinaisissa yhteenvedoissa ja arvioissa on tämän viimeisen kyselyn raportoinnissa hyödynnetty myös toimeentulotuen tilastotietoon suhteuttamista ja sen perusteella huomioitavissa olevia virhemarginaaleja kuntien vastauksissa
  - » Vasta viimeisen seurantakyselyn tuloksia on pystytty vertaamaan vuoden 2016 toimeentulotuen kustannuksiin, minkä kautta esim. tilastojen ja kuntien antamien vastausten eroa on pystytty arvioimaan. Aiempien kyselyjen kohdalla vertailukohtana oli vuoden 2015 toimeentulotuen tilastot.
- Kyselyt jakautuivat kahteen osaan
  - » Toimeentulotuen kustannukset sekä päätös- ja asiakasmäärät
    - Osio II, tietojärjestelmistä suoraan saatavaa numeerista tietoa
  - » Kelan ja kunnan työnjaon arviointi toimeenpanon alkuvaiheessa
    - Osio III, joko kunnan seurantaan tai omaan arvioon perustuvaa numeerista ja kuvailevaa tietoa
  - » Viimeisessä kyselyssä myös kysymyksiä henkilöstöressurssien muutoksista sekä vuokravakuuksista

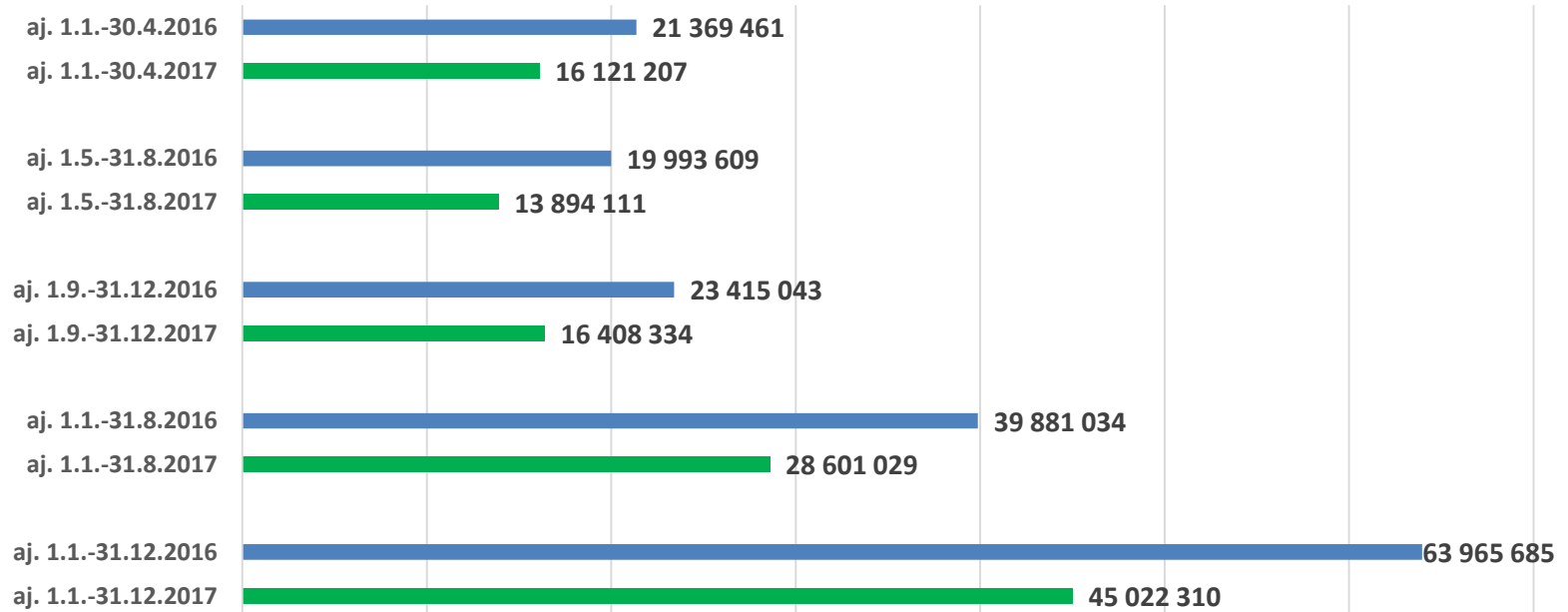
# Viimeisen seurantakyselyn tunnuslukuja

- Kysely aikavälille 1-12/2017 lähetettiin kaikkiin Manner-Suomen kuntiin
- Vastauksia saatiin 136 kpl
  - » 101 yksittäistä kuntaa 35 yhteistoiminta-alueita, jotka edustivat 143 kuntaa
- Vastausten
  - » 'kokonaiskuntapeitto' 244 kuntaa, 'väestöpeitto' 90,4 %, 'toimeentulotukipeitto' 93,3 %
  - » Toimeentulotukipeiton väestöpeittoa suurempaa kattavuutta selittää se, että mukana vastaajissa olivat lähes kaikki suurimmat kunnat ja väestömäärältään suurimmat yhteistoiminta-alueet
- Vastausten peitto kokonaisuutena kattavin kaikista kyselyistä
  - » Riittävä yleistettävissä olevien johtopäätösten vetämiseksi ja tulosten valtakunnallistamiseksi
- Kaikki vastaajat eivät antaneet vastauksia kaikkiin kysymyksiin
  - » Analyysissa vastauksista poimittiin kysymyskohtaisesti vain kunkin käsiteltävän kysymyksen kannalta kattavat vastaukset mukaan analysoitavaan aineiston osaan
- Osion II vastausten peittoprosentit tässä kyselyssä niin alhaisia (17-22 %), että numeerisia tuloksia ei enää raportoida erikseen, koska ne eivät ole yleistettävissä
- Huom! Kuvaajissa esitetyt vuosikolmanneksien summamääräiset tulokset eivät ole suoraan laskettavissa yhteen, koska ne perustuvat eri kyselyistä saatuihin tuloksiin ja niistä tehtyyn valtakunnalliseen arvioon!
  - » Mitä pidempi seurantajakso sen paremmin yleistettävissä oleva tulos



# Täydentävän ja ehkäisevän toimeentulotuen kustannuskehitys

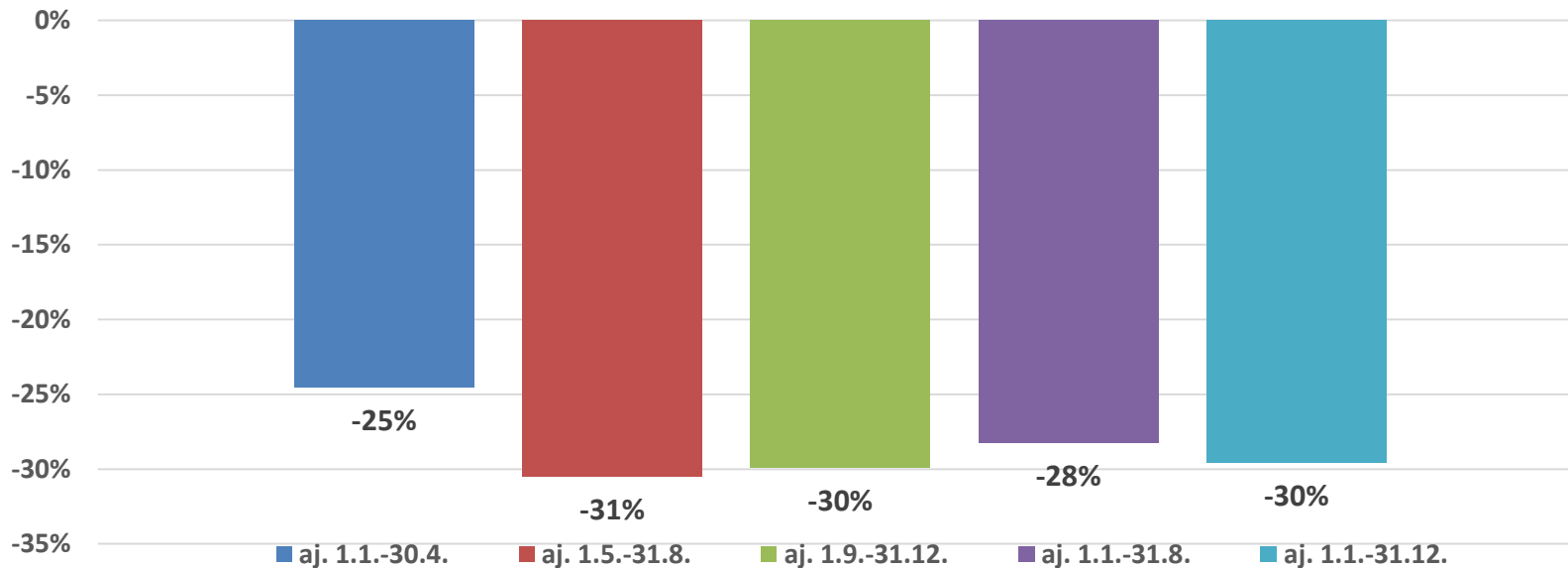
# Kuntien myöntämä täydentävä toimeentulotuki 2016 ja 2017 valtakunnallistettuna arviona ajanjaksoittain euroina väestöön suhteutettuna



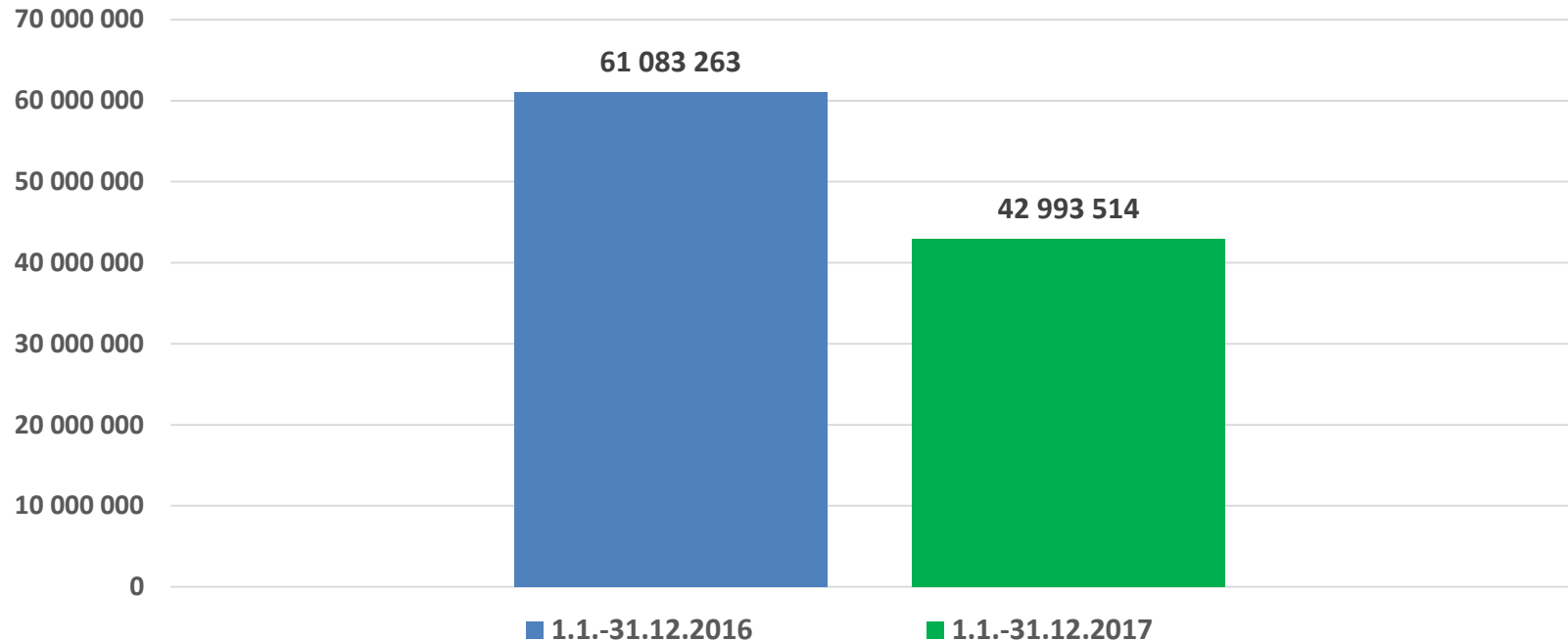
**Huom!** Väestöön suhteutetut kustannukset eivät vastaa tilastollisia kustannuksia

# Täydentävän toimeentulotuen kustannusten valtakunnallistettu väestöön suhteutettu prosentuaalinen kehitystrendi ajanjaksoittain

Kuntien vuonna 2017 myöntämän täydentävän toimeentulotuen prosentuaalinen lasku verrattuna vuonna 2016 vastaavana aikana myönnettyyn tukeen



# Kuntien myöntämä täydentävä toimeentulotuki vuosina 2016 ja 2017 valtakunnallistettuna toimeentulotukeen suhteutettuna



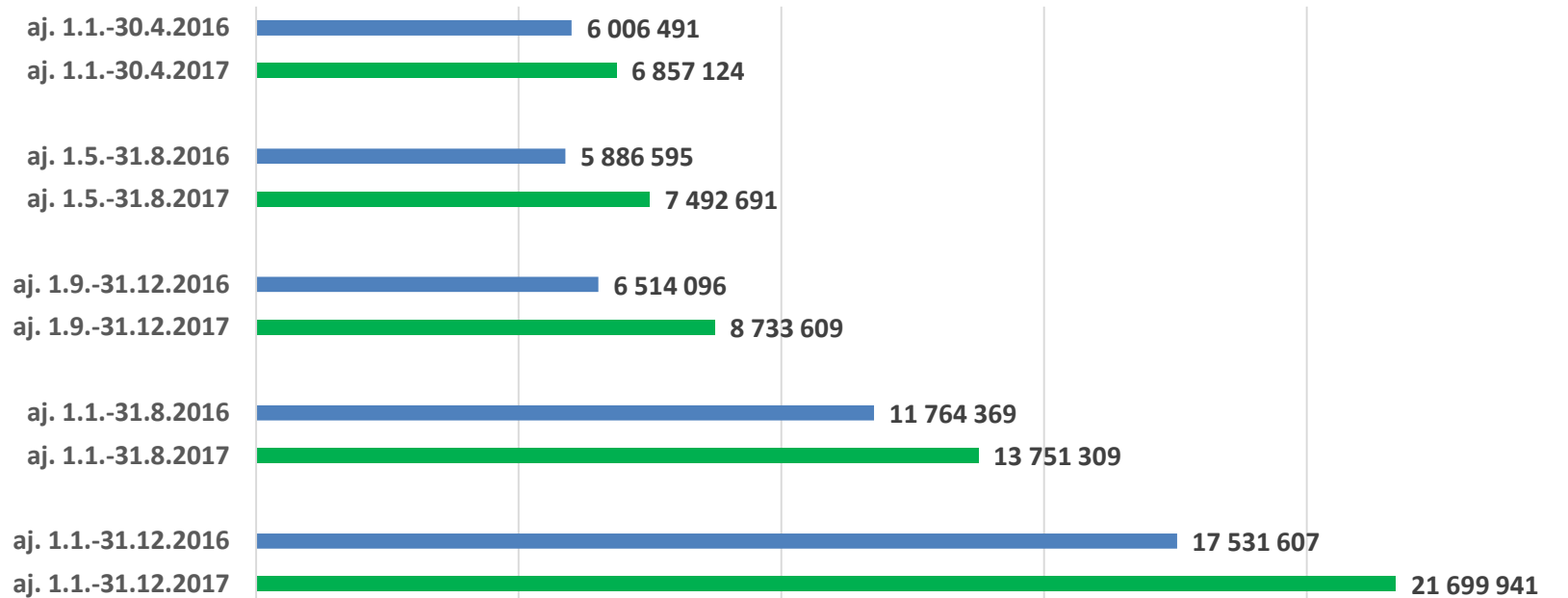
**\*Kunnat myöntäneet vuonna 2016 THL-tilastojen mukaan 58 761 000 euroa täydentävää toimeentulotukea**



# Kooste täydentävän toimeentulotuen kustannuskehityksestä

- Kunnat myöntäneet valtakunnallisesti arvioituna vuonna 2017 n. 18 miljoonaa euroa **vähemmän täydentävää toimeentulotukea** kuin vuonna 2016
  - » Arvioitu toimeentulotukeen suhteutettuna
  - » Mikäli huomioidaan vastauksiin perustuvan valtakunnallistamisen ja tilastotiedon välinen ero (n. 4 %) vähennys ollut n. 17,4 miljoonaa euroa
- Täydentävän toimeentulotuen laskutrendi jatkunut jokaisella seurantajaksolla, mutta hieman maltillisemmin kuin ensimmäisellä seurantajaksolla vielä vaikutti
  - » Kehitys näyttää vakiintuneen loppuvuotta kohden
  - » 1-4/2017 75 % ja 5-8/2017 69 % ja 9-12/2017 70 % vuonna 2016 vastaavana aikana myönnetystä tuesta väestöpohjaan suhteutettuna
- Kyselyn tulosten perusteella täydentävän toimeentulotuen kustannusten vähennys näyttää hieman suuremmalta kuin ensimmäisessä HE:ssä (HE 358/2014 vp) arvioitiin (-16 milj. euroa).
  - » Ensimmäisen HE:n arvioiden perusteella tehtiin kuntien vuoden 2017 valtionosuusvähennys

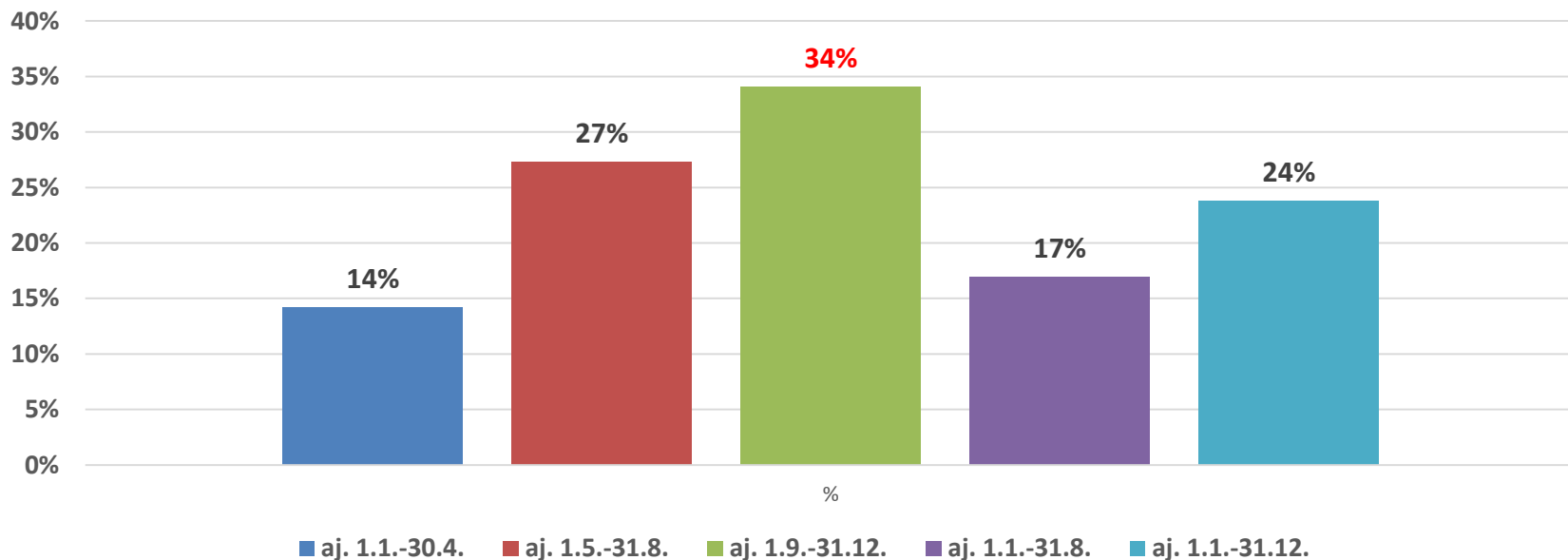
# Kuntien myöntämä ehkäisevä toimeentulotuki 2016 ja 2017 valtakunnallistettuna arviona ajanjaksoittain euroina



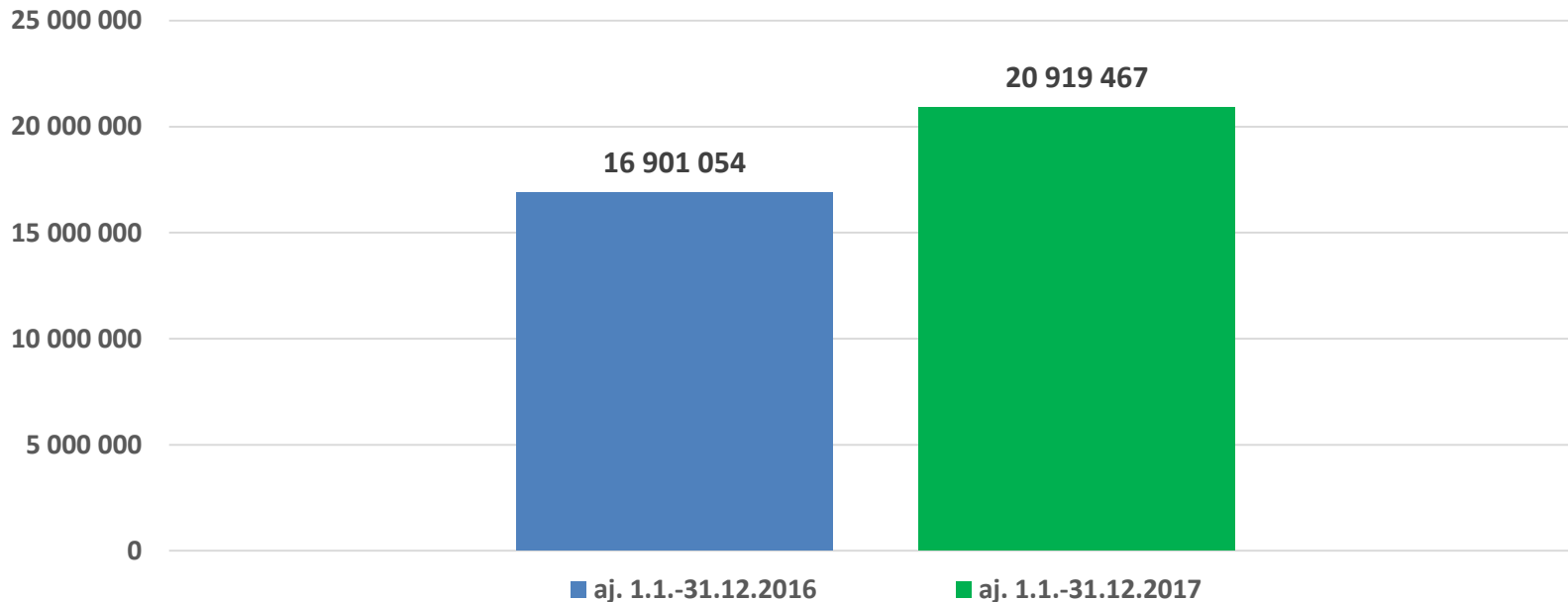
**Huom!** Väestöön suhteutetut kustannukset eivät vastaa tilastollisia kustannuksia

# Ehkäisevän toimeentulotuen kustannusten valtakunnallistettu väestöön suhteutettu prosentuaalinen kehitystrendi ajanjaksoittain

Kuntien vuonna 2017 myöntämän ehkäisevän toimeentulotuen kustannusten prosentuaalinen nousu verrattuna vuonna 2016 vastaavana aikana myönnettyyn tukeen



# Kuntien myöntämä ehkäisevä toimeentulotuki euroina vuosina 2016 ja 2017 valtakunnallistettuna toimeentulotukeen suhteutettuna



\*Kunnat myöntäneet vuonna 2016 THL-tilastojen mukaan 17 172 000 euroa ehkäisevää toimeentulotukea

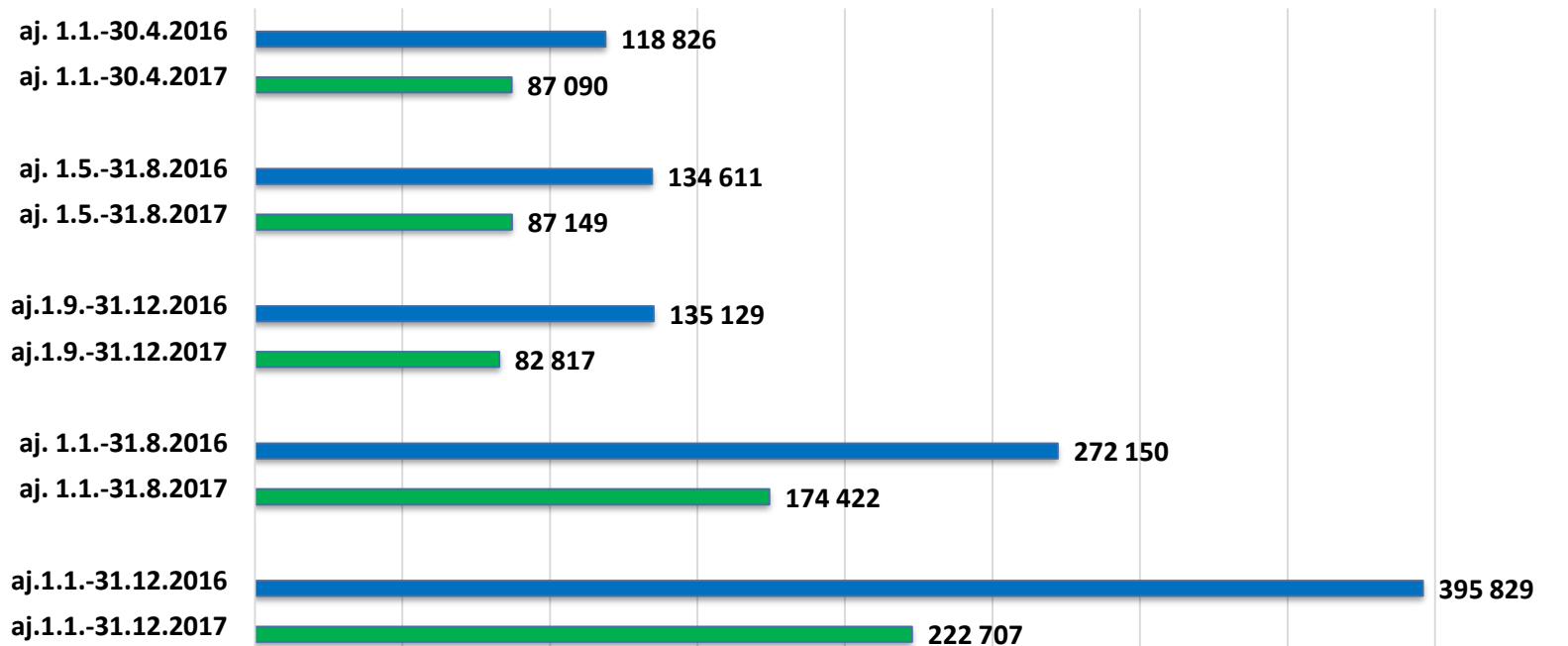
# Kooste ehkäisevän toimeentulotuen kustannuksista

- Ehkäisevän toimeentulotuen aj. 1-8/2017 ilmoitettu kustannusten nousu jatkunut
- Kunnat ovat myöntäneet valtakunnallisesti arvioituna vuonna 2017 n. 4 miljoonaa euroa **enemmän ehkäisevää toimeentulotukea** kuin vuonna 2016 vastaavana ajanjaksona
  - » Arvioitu toimeentulotukeen suhteutettuna
  - » Vuoden 2016 tilastotiedon ja vastausten perusteella tehdyn valtakunnallistamisen huomiointi ei vaikuta summan suuruuteen
- Prosentuaalinen kasvutrendi merkittävästi kasvava
  - » Ensimmäinen vuosikolmannes kustannukset nousseet +14 %, toisen +27 % ja kolmannen +34 %
  - » Koko ajanjaksolla kustannusten nousutrendi vuoden 2016 ilmoitettuihin kustannuksiin verrattuna 24 %
- Tulos on huolestuttava ja heti siirron alussa havaittu kehitys on seurannan edetessä voimistunut
- Tilannetta ei ennakoitu ja arvioitu siirron yhteydessä
- Kuntien toimeentulotukisäästöt yhteensä jäävät tästä syystä noin 2 miljoonaa euroa HE:ssä arvioitua pienemmiksi



# Täydentävän ja ehkäisevän toimeentulotuen päätösten lukumäärät ja niiden kehitys

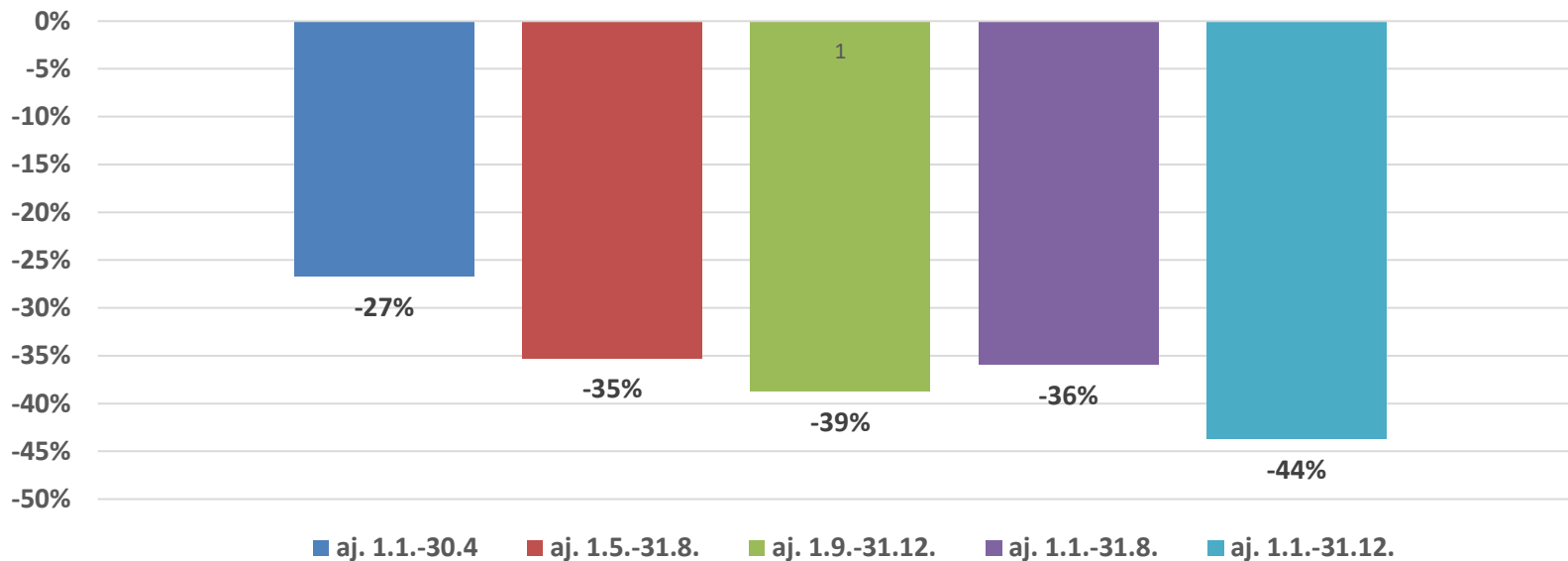
# Täydentävän toimeentulotuen päätösten lukumäärät ajanjaksoittain 2016 ja 2017 valtakunnallistettuna arviona väestöön suhteutettuna



**Huom!** Ajanjaksottaisissa päätösmäärissä mukana päällekkäisiä päätöksiä

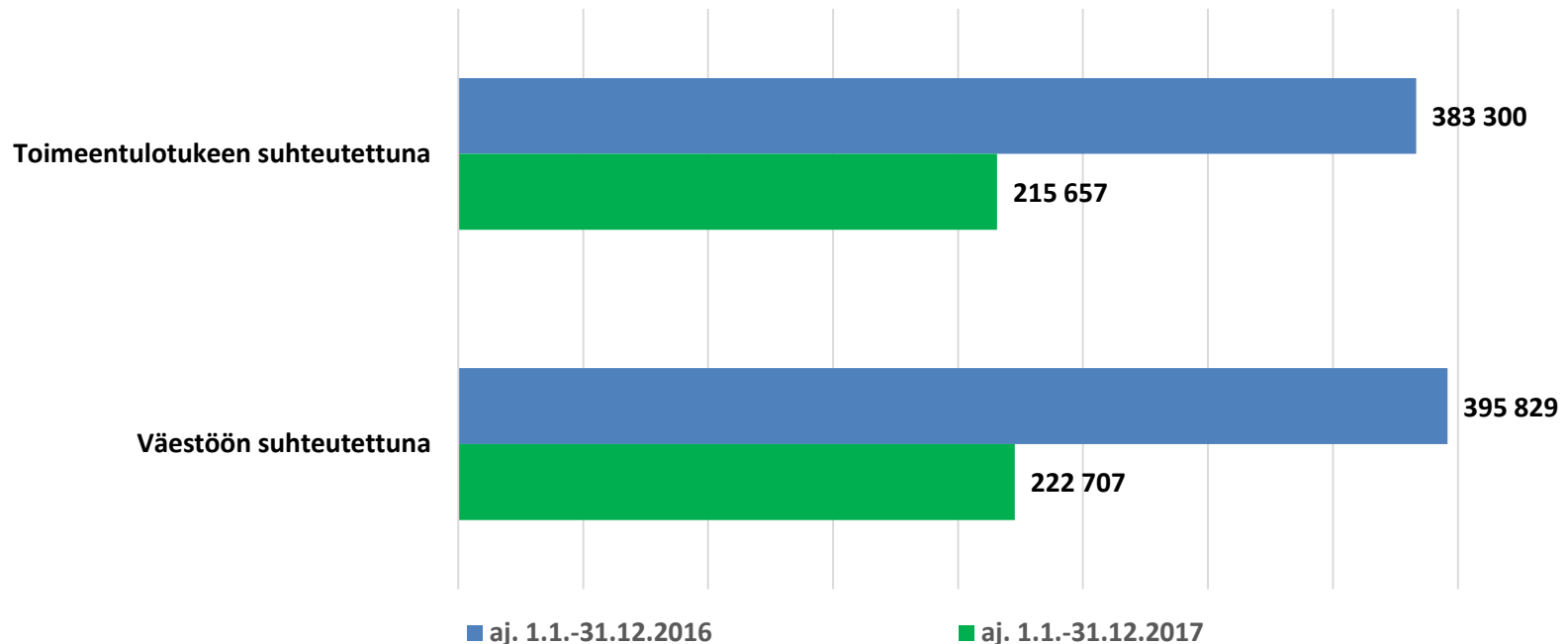
# Täydentävän toimeentulotuen päätösten lukumäärien kehitystrendi valtakunnallistettuna väestöön suhteutettuna

Vuoden 2017 täydentävän toimeentulotuen päätösten lukumäärien prosentuaalinen lasku verrattuna vuoden 2016 vastaavan ajanjakson päätösten lukumääriin





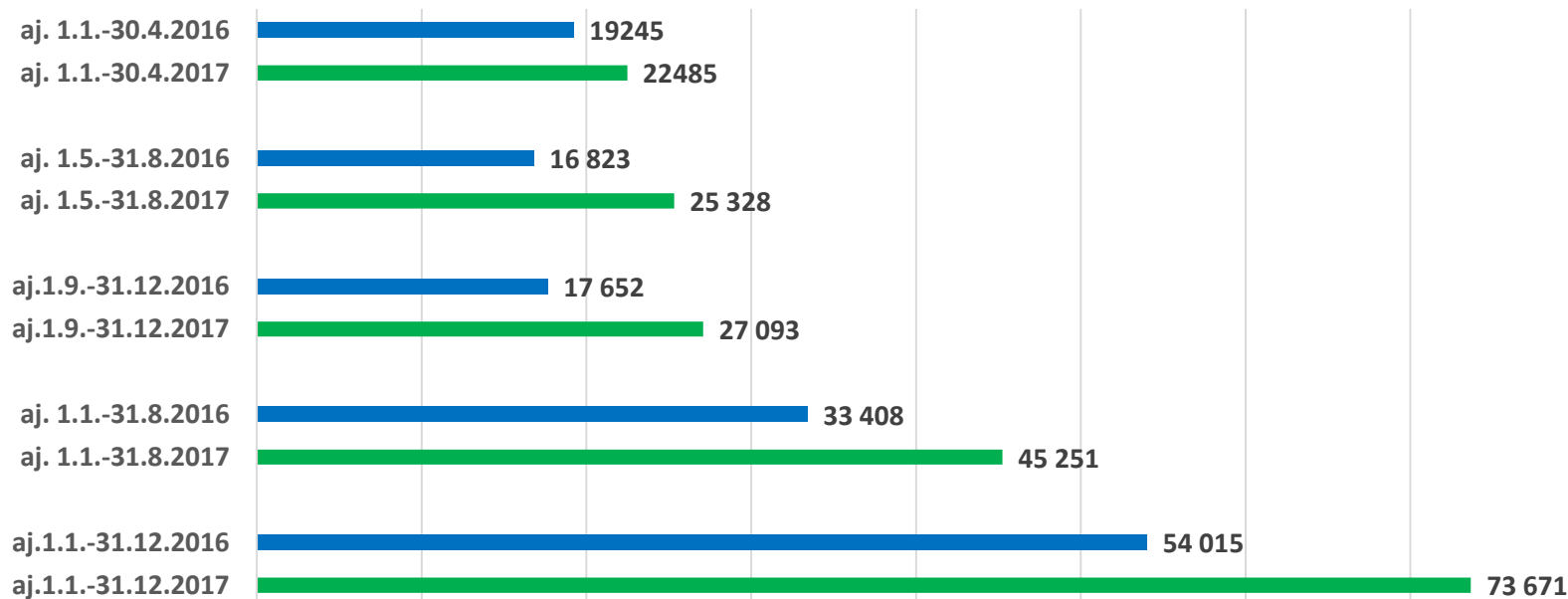
# Täydentävän toimeentulotuen päätösten lukumäärät valtakunnallistettuna eri tunnuslukuihin suhteutettuna vuosina 2016 ja 2017



# Kooste täydentävän toimeentulotuen päätösten lukumääristä

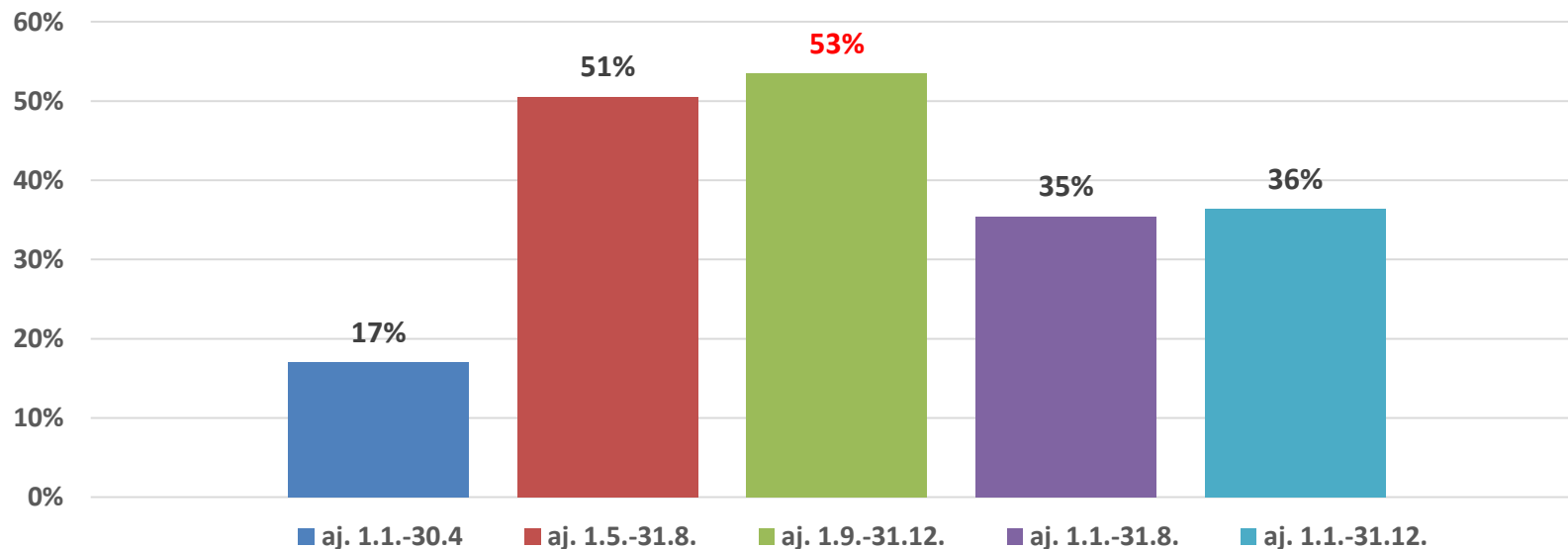
- Täydentävän toimeentulotuen päätösmäärät noudattelevat muutoksen alkuperäisiä arvioita
  - » Kunnat tehneet vuonna 2017 n. 170 000 täydentävän toimeentulotuen päätöstä vähemmän kuin vuonna 2016
    - Arviossa käytetty toimeentulotukeen ja väestöön suhteutettujen lukujen keskiarvoa
    - Erotus toimeentulotukeen suhteutettuna -167 642 päätöstä, väestöön suhteutettuna -173 123
    - Prosentuaalisesti arvioituna kunnat tehneet vuonna 2017 56 % vuoden 2016 täydentävän toimeentulotuen päätösten lukumäärästä
  - » Laskutrendi ollut nähtävissä koko vuoden
    - Päätösten voimassa olon päällekkäisyys vaikuttaa koko vuoden päätösmäärien vielä ennakoitua suurempaan päätösten lukumäärien laskuun kuin mitä jaksoittaisessa seurannassa näyttäisi tulevan esiin

# Ehkäisevän toimeentulotuen päätösten lukumäärät ajanjaksoittain 2016 ja 2017 valtakunnallistettuna arviona väestöön suhteutettuna

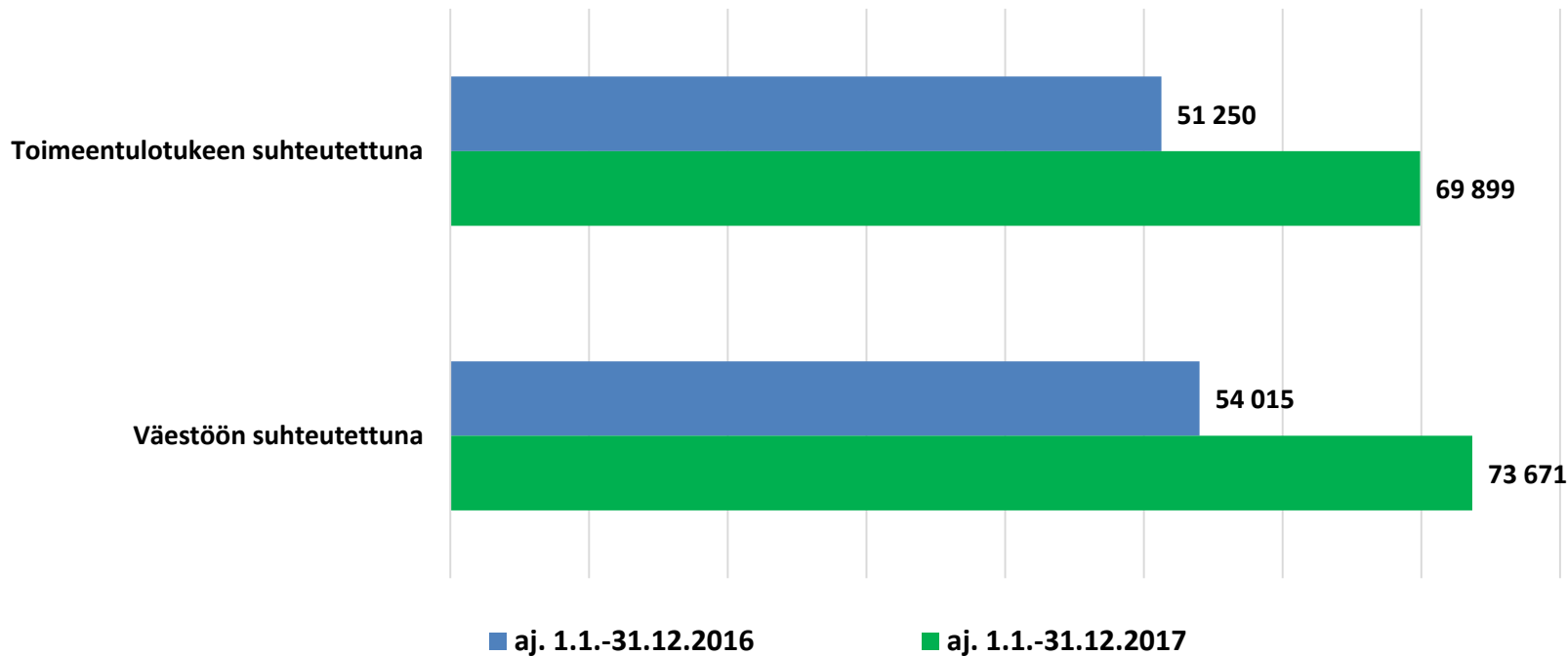


# Ehkäisevän toimeentulotuen päätösten lukumäärien kehitystrendi valtakunnallistettuna väestöön suhteutettuna

Vuoden 2017 ehkäisevän toimeentulotuen päätösten lukumäärien prosentuaalinen nousu verrattuna vuoden 2016 vastaavan ajanjakson päätösten lukumääriin



# Ehkäisevän toimeentulotuen päätösten lukumäärät valtakunnallistettuna eri tunnuslukuihin suhteutettuna vuodet 2016 ja 2017



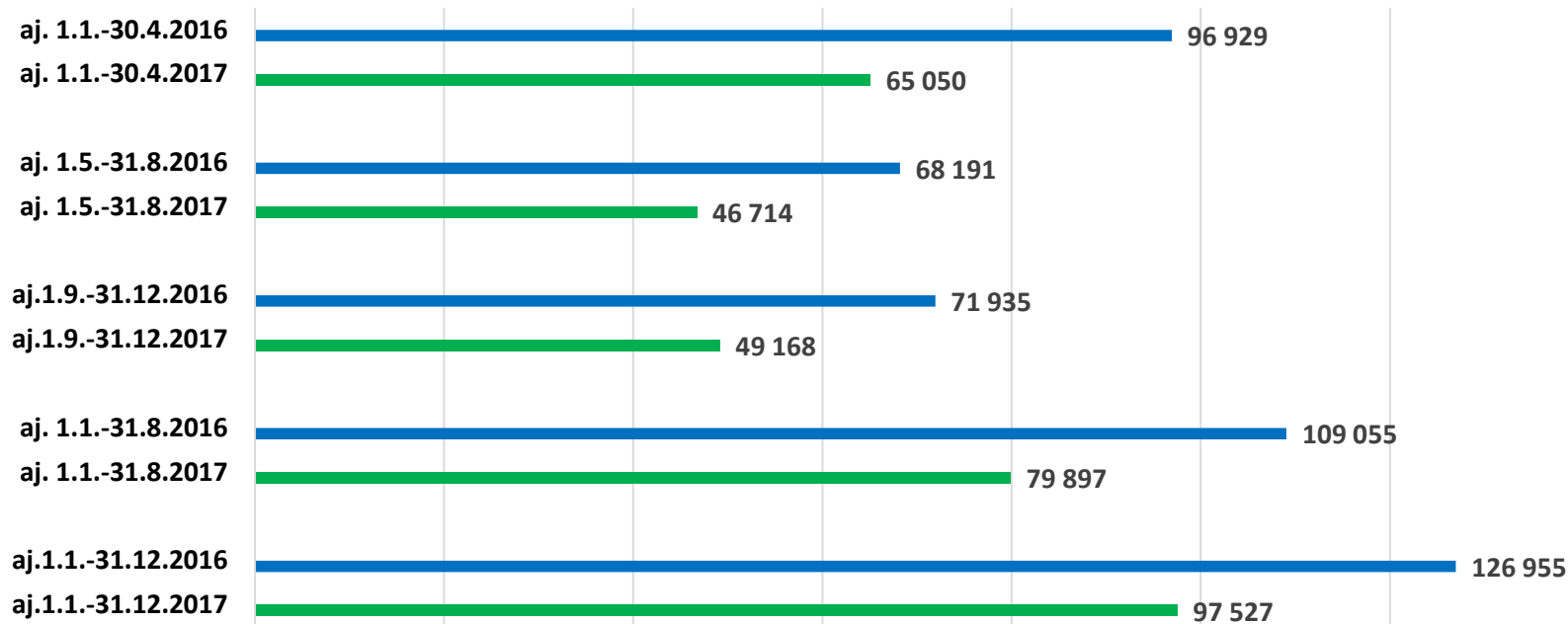
# Kooste ehkäisevän toimeentulotuen päätösten lukumääristä

- Ehkäisevän toimeentulotuen päätöksiä on tehty merkittävästi enemmän vuonna 2017 verrattuna vuoteen 2016
  - » Kunnat tehneet vuonna 2017 n. 19 000 ehkäisevän toimeentulotuen päätöstä enemmän kuin vuonna 2016 vastaavana ajanjaksona
    - Arviossa käytetty toimeentulotukeen ja väestöön suhteutettujen lukujen keskiarvoa
    - Toimeentulotukeen suhteutettuna päätöksiä tehty 18 649 kpl enemmän
    - Väestöön suhteutettuna päätöksiä tehty 19 656 enemmän
- Prosentuaalinen kehitystrendi on siirtymävaiheen jälkeen jatkanut kasvuaan näyttäen nyt vakiintuneen n. 1,5 kertaiseksi vuoden 2016 tasoon nähden
  - » Aj. 1.1.-30.4.2017 ilmoitettiin, että valtakunnallisesti arvioituna olisi tehty n. 3200 päätöstä enemmän kuin vastaavana ajanjaksona 2016 (17 % enemmän kuin vuonna 2016)
  - » Aj. 1.5.-31.8.2017 ilmoitettiin, että tehtiin jo n. 8 500 päätöstä enemmän kuin vuonna 2016 (51 % enemmän kuin vuonna 2016)
  - » Aj. 1.9.-31.12.2017 ilmoitettiin, että tehtiin n. 9000 päätöstä enemmän kuin vuonna 2016 (53 % enemmän kuin vuonna 2016)
- Täydentävän ja ehkäisevän toimeentulotuen päätösten välinen suhde on muuttunut
  - » Vuonna 2016 ehkäisevän toimeentulotuen päätösten lukumäärä on ollut vain n. 14 % verrattuna täydentävän toimeentulotuen päätösten lukumääriin
  - » Vuonna 2017 ehkäisevän toimeentulotuen päätösten lukumäärä on n. 33 % verrattuna täydentävän toimeentulotuen päätösten lukumääriin
    - Osasyynä täydentävän toimeentulotuen sisällölliset muutokset



# Täydentävän ja ehkäisevän toimeentulotuen asiakaskotitalouksien lukumäärät ja niiden kehitys

# Täydentävän toimeentulotuen asiakaskotitaloudet valtakunnallistettuna väestöön suhteutettuna arviona ajanjaksoittain 2016 ja 2017

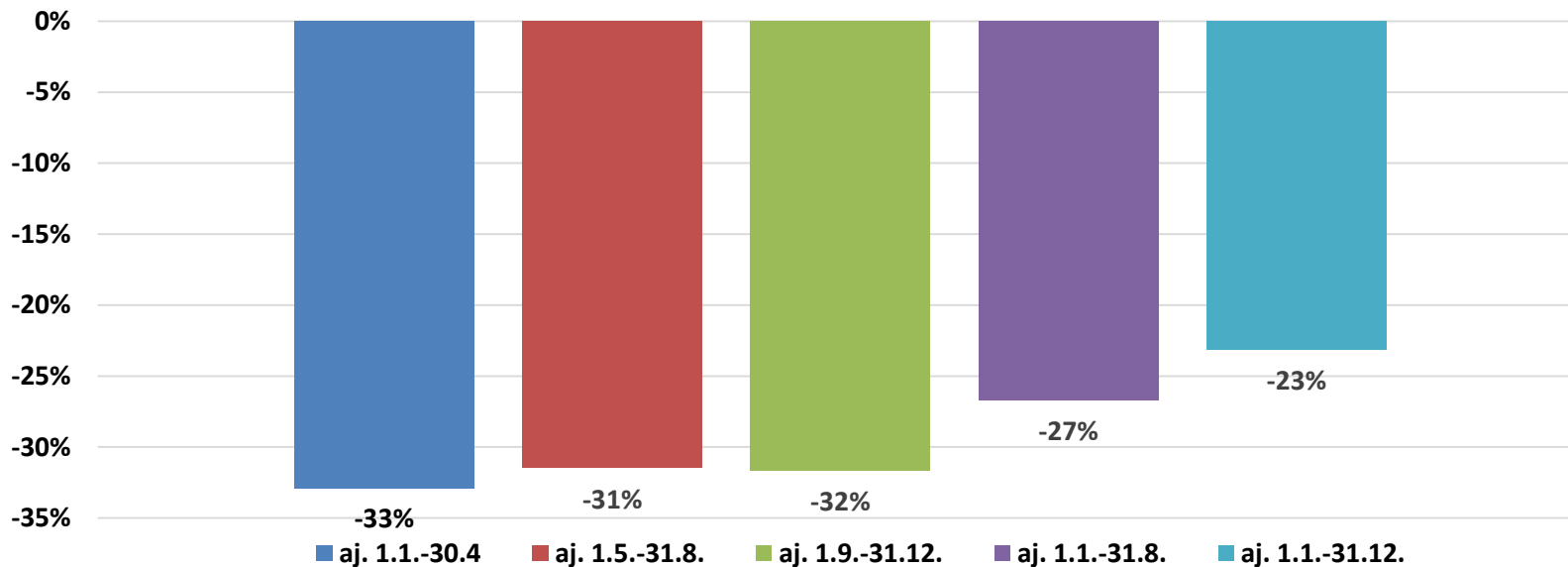


**Huom!** Luvut kuvaavat niiden kotitalouksien lukumäärää, joita kunnat ovat kyseisenä ajanjaksona palvelleet. Luvut eivät ole keskenään yhteenlaskettavissa. THL:n tilastojen mukaan täydentävää toimeentulotukea saaneita eri asiakaskotitalouksia on vuonna 2016 ollut 106 616

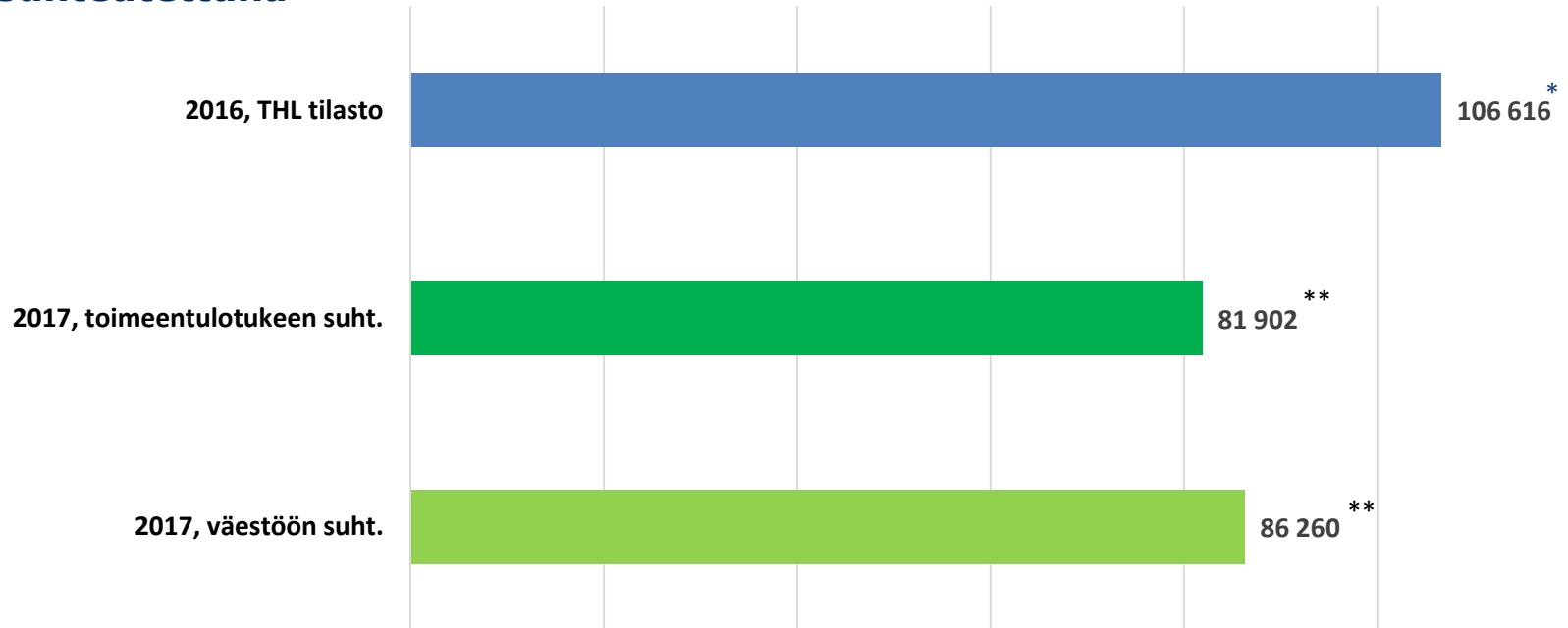


# Täydentävän toimeentulotuen asiakaskotitalouksien kehitystrendi valtakunnallistettuna väestöön suhteutettuna

Täydentävän toimeentulotuen asiakaskotitalouksien määrän lasku vuonna 2017 verrattuna vuoden 2016 asiakaskotitalouksien määrään ajanjaksoittain



## Arvio vuoden 2017 täydentävää toimeentulotukea saaneiden asiakaskotitalouksien määrästä vuoden 2016 tilastotiedon perusteella suhteutettuna



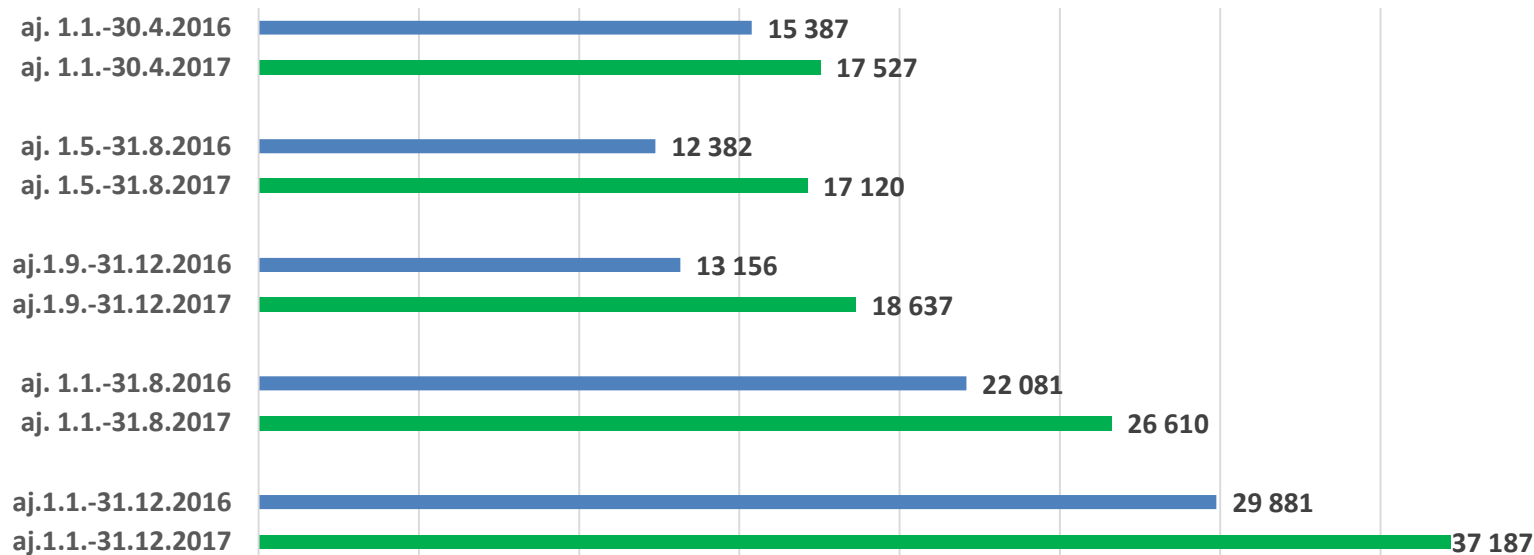
\* Lähde THL, toimeentulotuen Sotkanet tilasto 2016

\*\* Kyselyn vastausten perusteella laskettu arvio, joka saatu valtakunnallistetusta kuntien ilmoittamasta lukumäärästä alennettuna n. 12 % päällekkäiskotitalouksien, kotoutujien jne. poistamiseksi

# Täydentävän toimeentulotuen asiakaskotitalouksien kehitys

- Täydentävän toimeentulotuen asiakaskotitalouksien lukumäärä laskenut vuonna 2017 vuoteen 2016 verrattuna
  - » n. 20 356 asiakaskotitaloudella väestöön suhteutettuna ja vastauksissa ilmoitettujen lukumäärien tilastoista ilmenevä poikkeama huomioiden
  - » n. 24 714 asiakaskotitaloudella toimeentulotuen saajiin suhteutettuna ja vastauksissa ilmoitettujen lukumäärien tilastoista ilmenevä poikkeama huomioiden
- Em. perusteella asiakaskotitalouksien määrä on arviolta laskenut n. 20 % vuoteen 2016 nähden
  - » Palveltujen asiakaskotitalouksien määrä näyttäisi laskeneen enemmän ajanjaksoittain (30 %) kuin koko vuoden tasolla (23 %)
  - » Asiakaskotitalouksien määrät todennäköisesti epävarmempia kuin muut luvut
- Tulos viittaa siihen, että täydentävän toimeentulotuen tarpeet ovat asiakaskotitalouksissa olleet entistä tilapäisempiä, perustoimeentulotuki kattaa siis melko hyvin säännöllisiä elinkustannuksia uudessa järjestelmässä
  - » Tulos viittaa siihen, että tässä suhteessa kehitys on tavoitellun yhden luukun periaatteen mukainen

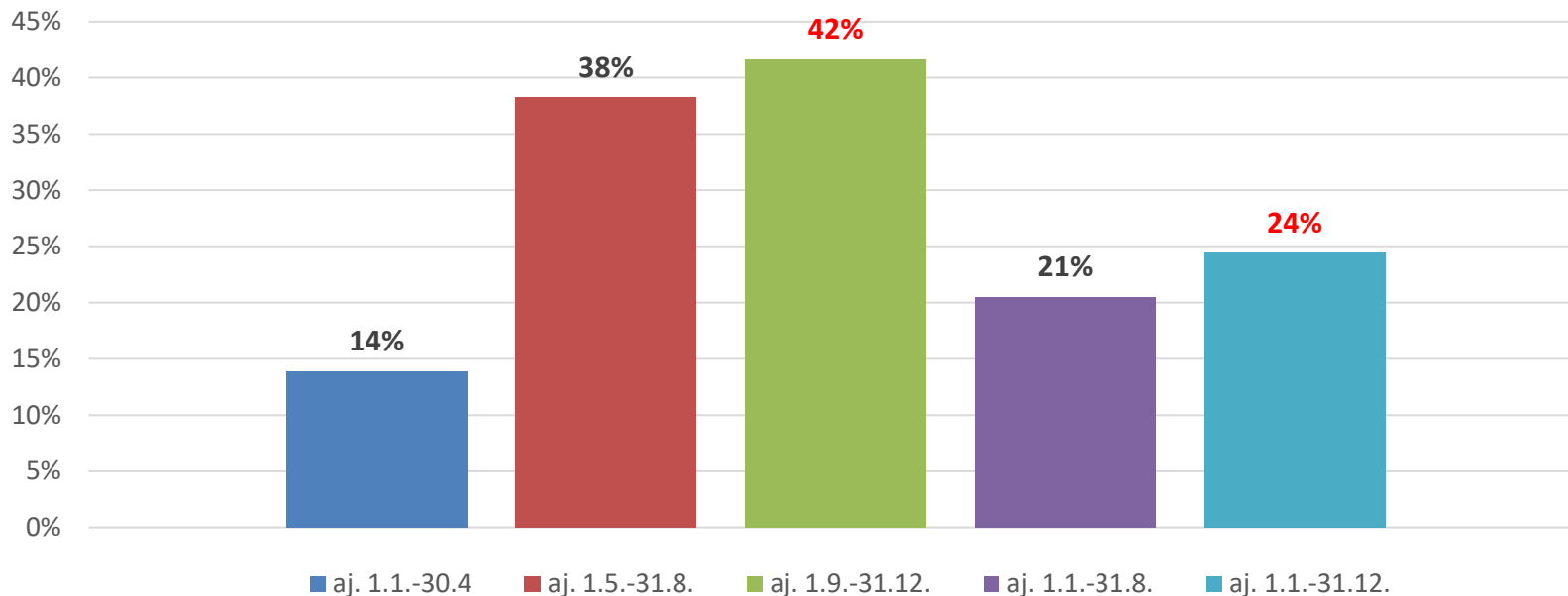
# Ehkäisevän toimeentulotuen asiakaskotitaloudet valtakunnallistettuna väestöön suhteutettuna arviona ajanjaksoittain 2016 ja 2017



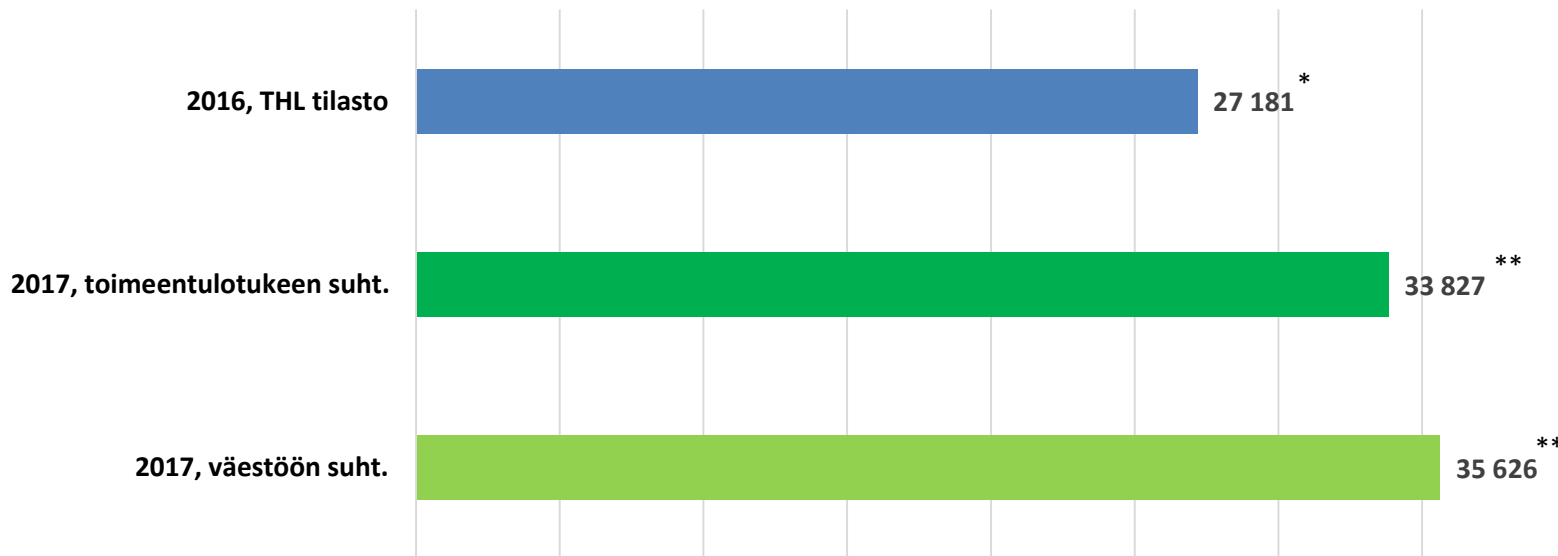
**Huom!** Luvut kuvaavat niiden kotitalouksien lukumäärää, joita kunnat ovat kyseisenä ajanjaksona palvelleet. Luvut eivät ole keskenään yhteenlaskettavissa. THL:n tilastojen mukaan ehkäisevää toimeentulotukea saaneita eri asiakaskotitalouksia on vuonna 2016 ollut 27 818 kpl.

# Ehkäisevän toimeentulotuen asiakaskotitalouksien kehitystrendi valtakunnallistettuna väestöön suhteutettuna

Ehkäisevän toimeentulotuen asiakaskotitalouksien määrän prosentuaalinen kasvu vuonna 2017 verrattuna vuoden 2016 määrään ajanjaksoittain



## Arvio vuoden 2017 ehkäisevää toimeentulotukea saaneiden asiakaskotitalouksien lukumäärästä vuoden 2016 tilastotiedon perusteella suhteutettuna



\* Lähde THL, toimeentulotuen Sotkanet tilasto 2016

\*\* Kyselyn vastausten perusteella laskettu arvio, joka saatu valtakunnallistetusta kuntien ilmoittamasta lukumäärästä alennettuna n. 4 % päällekkäiskotitalouksien, kotoutujien jne. poistamiseksi

# Ehkäisevän toimeentulotuen asiakaskotitalouksien kehitys

- Ehkäisevän toimeentulotuen asiakaskotitalouksien lukumäärä kasvanut vuonna 2017 vuoteen 2016 verrattuna
  - » N. 8 450 asiakaskotitaloudella väestöön suhteutettuna ja vastauksissa ilmoitettujen lukumäärien tilastoista ilmenevä poikkeama huomioiden
  - » N. 6 650 asiakaskotitaloudella toimeentulotuen saajiin suhteutettuna ja vastauksissa ilmoitettujen lukumäärien tilastoista ilmenevä poikkeama huomioiden
  - » Asiakaskotitalouksien kasvu ollut siis arviolta n. 7500 asiakaskotitaloutta
- Ehkäisevää toimeentulotukea saaneiden asiakaskotitalouksien kasvu ollut n. 28 % vuonna 2017
  - » Kasvu ollut aiempina vuosina vakiintuneesti vajaat 2 %, tosin vuodesta 2015 vuoteen 2016 asiakaskotitalouksien määrä on kasvanut hieman yli 4 % n. 1100 asiakaskotitaloutta
- Ajanjaksoittaisena seurantana ilmenevä kasvu on vielä huomattavasti suurempaa ja trendi on kasvava
  - » Viimeisellä vuosikolmanneksella prosentuaalinen asiakaskotitalouksien kasvu jo 42 %
  - » Tulokseen vaikuttaa ensimmäisellä seurantajaksolla se, että silloin vielä osan asiakkaiden tuesta vastasi kunta
- Yllättävää on se, että siirron alkuvaiheessa ilmoitettu kotitalouksien kasvu on kevään 2017 kriisistä huolimatta hyvin maltillinen
- Ehkäisevä toimeentulotuki on siis konkreettisemmin asiakaskotitalouksien osalta lähtenyt kasvuun vasta toimeenpanon edetessä.
  - » Viittaa siihen, että heikomman toimintakyvyn omaavilla ihmisillä on vaikeuksia suoriutua uudessa järjestelmässä
  - » Tukee viestiä esim. kasvaneista vuokravelkojen määristä tai sähköjen katkeilusta, sekä lääkkeisiin liittyvistä haasteista
  - » Viittaa myös siihen, että toimeenpanossa on syntynyt uusia väliinputoajia, jotka kunnassa saivat joustavasti palvelua, mutta uudessa järjestelmässä heidän tuen saamisensa on vaikeutunut



## Kuntien arviot siitä, kuinka paljon Kelan toimeenpanoa paikkaavaa työtä on tehty

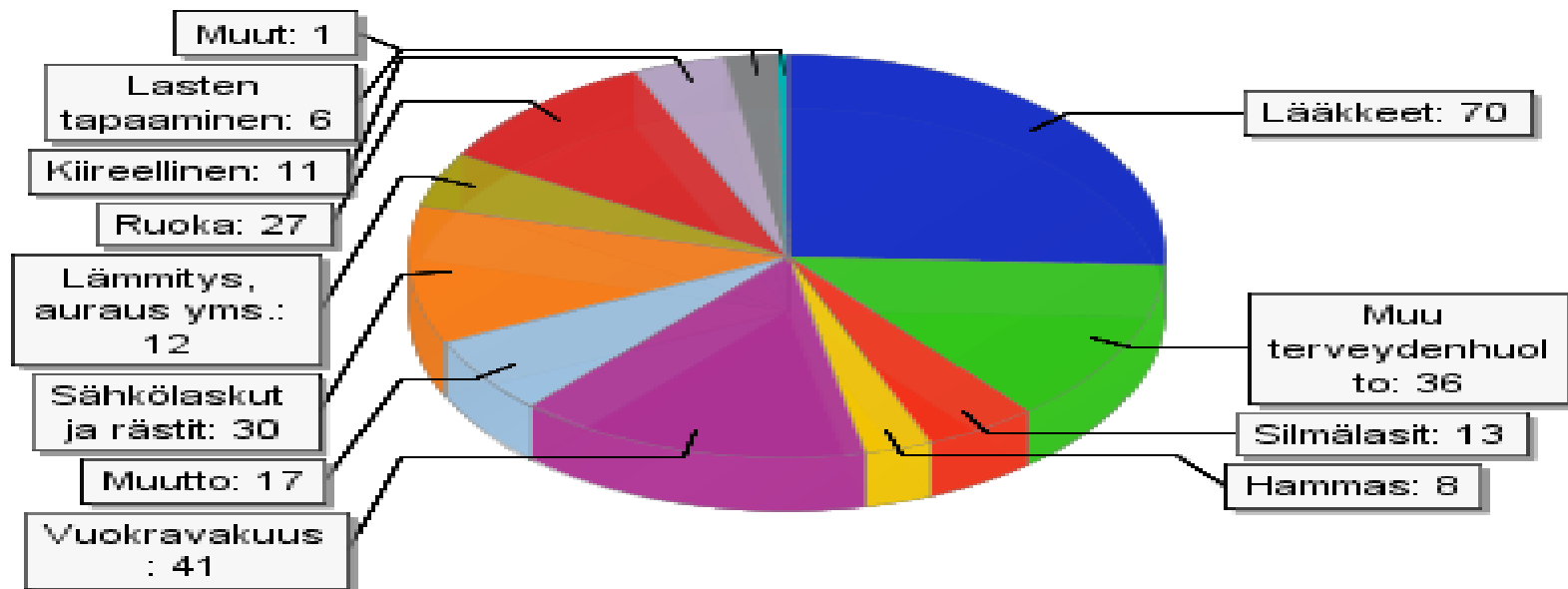


# Vastauksista ja niiden luokittelusta

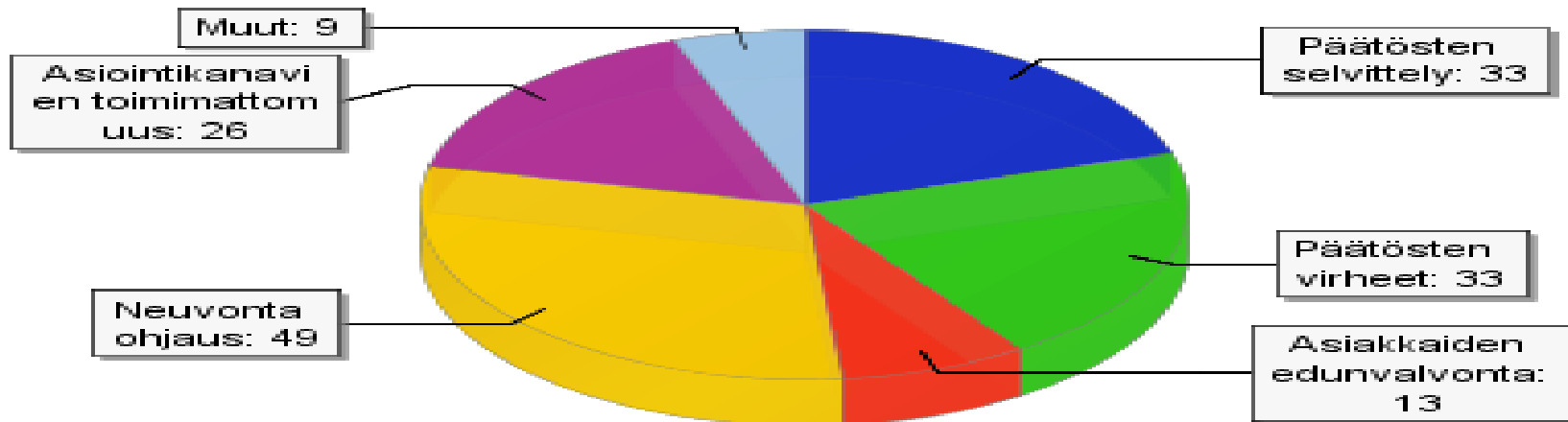
- Numeerisia arvioita ja kustannustietoja kartoittaneisiin kysymyksiin annettiin niin vähän vastauksia, ettei niitä voida enää raportoida tai niistä vetää suoraan johtopäätöksiä
  - » Todennäköisesti vastausten vähyyys kertoo siitä, että tilanne on huomattavasti kohentunut ensimmäisen toimeenpanovuoden aikana
  - » Kokonaisuutena kaikkien kyselyjen perusteella on arvioitavissa, että kunnat ovat vuonna 2017 käyttäneet hallinto- ja henkilöstöresurssia Kelan toimeenpanoa paikkaaviin toimiin n. 6 miljoonan euron edestä
- Paikkaavaa työtä kuitenkin raportoitiin edelleen tehtävän säännöllisesti ja päivittäin
  - » Erityisesti korostui se, että kunnat eivät ole paikkaavan työn osalta yhdenvertaisessa asemassa, koska paikkaavaa työtä joudutaan esimerkiksi neuvonnan ja ohjauksen osalta tekemään erityisesti siellä, missä ei ole Kelan toimipisteitä tai missä ne ovat auki vain joinain päivinä viikossa
- Seuraavissa kalvoissa avovastausten sisällöt on luokiteltu vastauksissa olevien mainintojen perusteella
- Eri kustannuslajeja kartoittaneiden vastausten analyysissä
  - » Silmälasit ja hammashoittoon liittyvät asiat ovat mukana myös kategoriassa Muu terveydenhuolto
  - » Yleisimmin samassa vastauksessa esiintyi kolme kustannuslajia, jotka olivat lääkkeet, vuokravakuus, ruoka
- Täydentävään kysymykseen saadut vastaukset luokiteltiin niiden sisällön perusteella
  - » Samassa vastauksessa voi olla mainintoja monesta eri luokasta
  - » Erityisesti vastauksissa korostuivat asiointikanaviin liittyvät ongelmat ja palvelun saavutettavuudesta johtuva ohjauksen ja neuvonnan valuma kuntiin sekä päätösten selvittely ja niihin liittyvät virheet

# Mihin perustoimeentulotuen menoihin kunnat ovat joutuneet myöntämään toimeentulotukea?

(n = 90, väestöpeitto 47 %, kuvaaja kuvaa mainintojen lukumääriä vastauksissa)



# Täydentävän avokysymyksen luokittelu kysymyksissä olevien mainintojen perusteella\*, n = 81, väestöpeitto 62 %



\* Kysymys: Tässä voitte täsmentää tai taustoittaa edellä antamianne vastauksia sekä antaa lisätietoja Kela-siirron vaikutuksista toimeentulotuen kustannuksiin ja sosiaalialan ammattilaisten tai muiden toimeentulotukityötä tekevien ammattiryhmien resurssien käyttöön toimeenpanon ensimmäisen vuoden aikana.

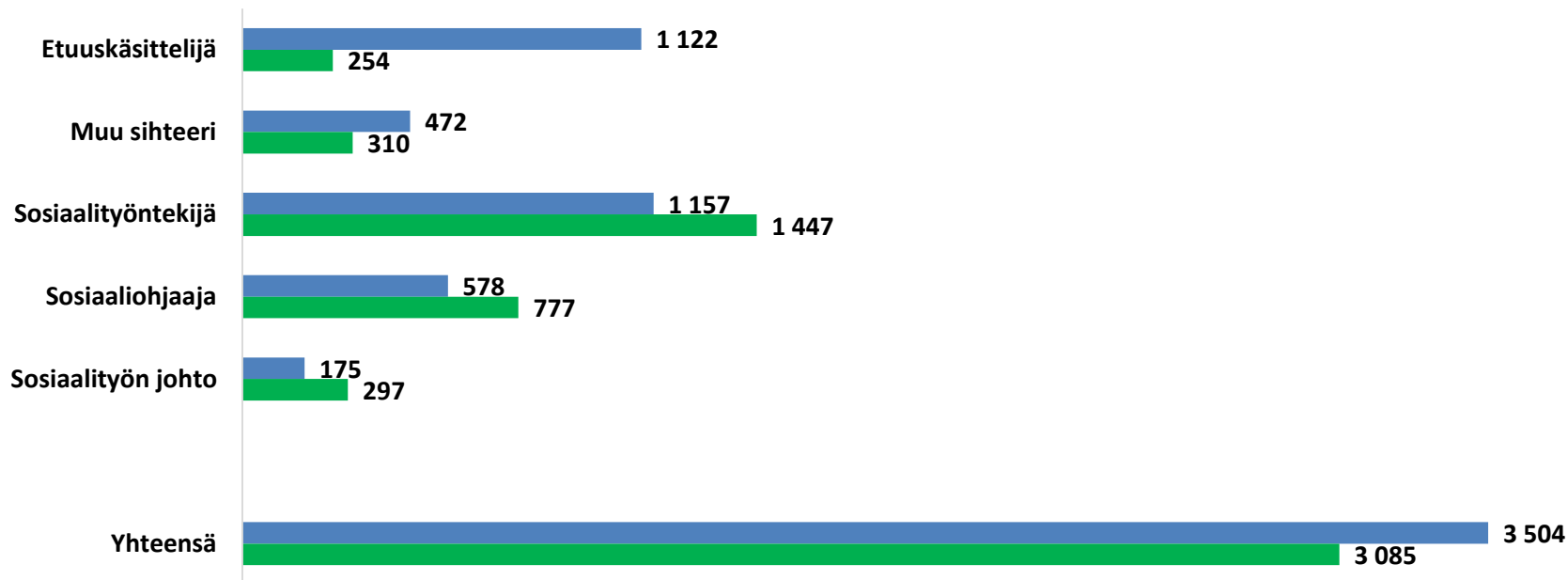


# Kela-siirron henkilöstövaikutusten arviointi

# Miten selvitettiin?

- Vuoden 2014 luvut saatu hallituksen esityksen valmistelun yhteydessä tehdystä kyselystä ja sen perusteella tehdystä toimeentulotukityöhön osallistuvien henkilöiden ja työhön käytetyn henkilötöyvuosisipanoksen arviosta
  - » 2014 kyselyssä kunnat luettelivat kaikki työntekijäryhmät erikseen, joista muodostettiin luokkia
  - » Nyt tehdyssä kyselyssä annettiin vastaajille valmiit ammattiryhmäluokat alkuperäisen kyselyn tulosten ja luokittelun perusteella
- Nyt esitettyjen kysymysten kaksi pääluokkaa ja toimeentulotukityön käsitteen määrittely
  - » Arvioikaa seuraavassa taulukossa, kuinka suuri **työntekijämäärä** ja **työpanos henkilötöyvuosina** kunnassanne/yhteistoiminta-alueellanne käytetään **sosiaalialan ammattilaisten työpanosta** toimeentulotuen myöntämiseen liittyviin tehtäviin kaikkiaan tällä hetkellä
    - *Toimeentulotukityöllä tarkoitetaan kysymyksessä kaikkea toimeentulotuen myöntämiseen liittyvää työtä (tuen tarpeen arviointi, laskenta, maksatus ja perintä, Kelan kanssa tehtävä yhteistyö, selvitysten ja lausuntojen antaminen Kelalle, ohjaus, neuvonta, Kelalta tulevien ilmoitusten ja hakemusten käsittelyyn liittyvä hallinnollinen työ jne.)*
  - » Arvioikaa seuraavassa taulukossa, kuinka suuri **työntekijämäärä** ja **työpanos henkilötöyvuosina** kunnassanne/yhteistoiminta-alueellanne käytetään **muiden kuin sosiaalialan ammattilaisten työpanosta** toimeentulotuen myöntämiseen liittyviin tehtäviin kaikkiaan tällä hetkellä.
    - *Toimeentulotukityöllä tarkoitetaan kysymyksessä kaikkea toimeentulotuen myöntämiseen liittyvää työtä (tuen tarpeen arviointi, laskenta, maksatus ja perintä, Kelan kanssa tehtävä yhteistyö, selvitysten ja lausuntojen antaminen Kelalle, ohjaus, neuvonta jne.)*
- Laskennassa/arvioinnissa käytettyjen vastausten väestöpeitto tässä kyselyssä 70 %, toimeentulotukipeitto 69 % (110 vastausta pystyttiin ottamaan mukaan arvioon)
- Kummassakin kyselyssä käytetty yleistyksen/valtakunnallistamisen pohjana väestöpeittoa

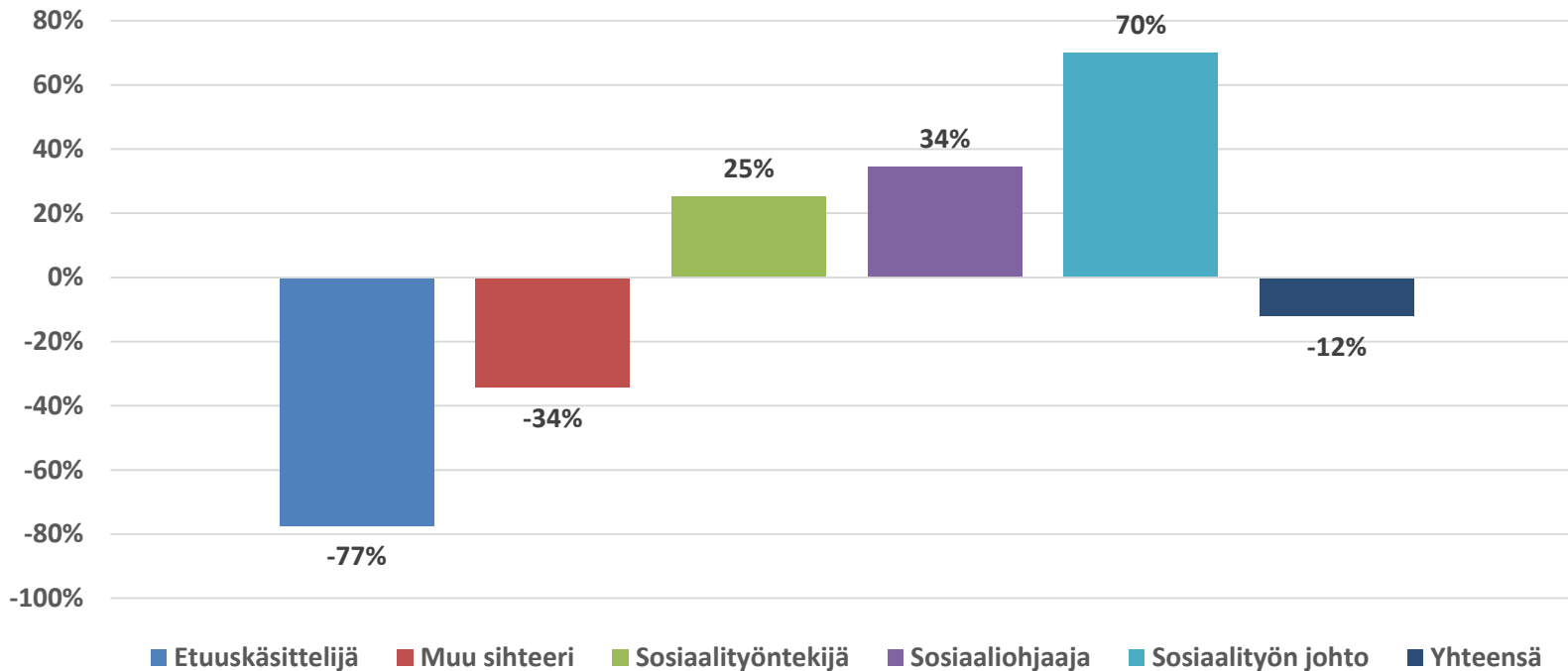
# Toimeentulotukityöhön osallistuvien kunnan työntekijöiden lukumäärät vuonna 2014 ja vuonna 2018



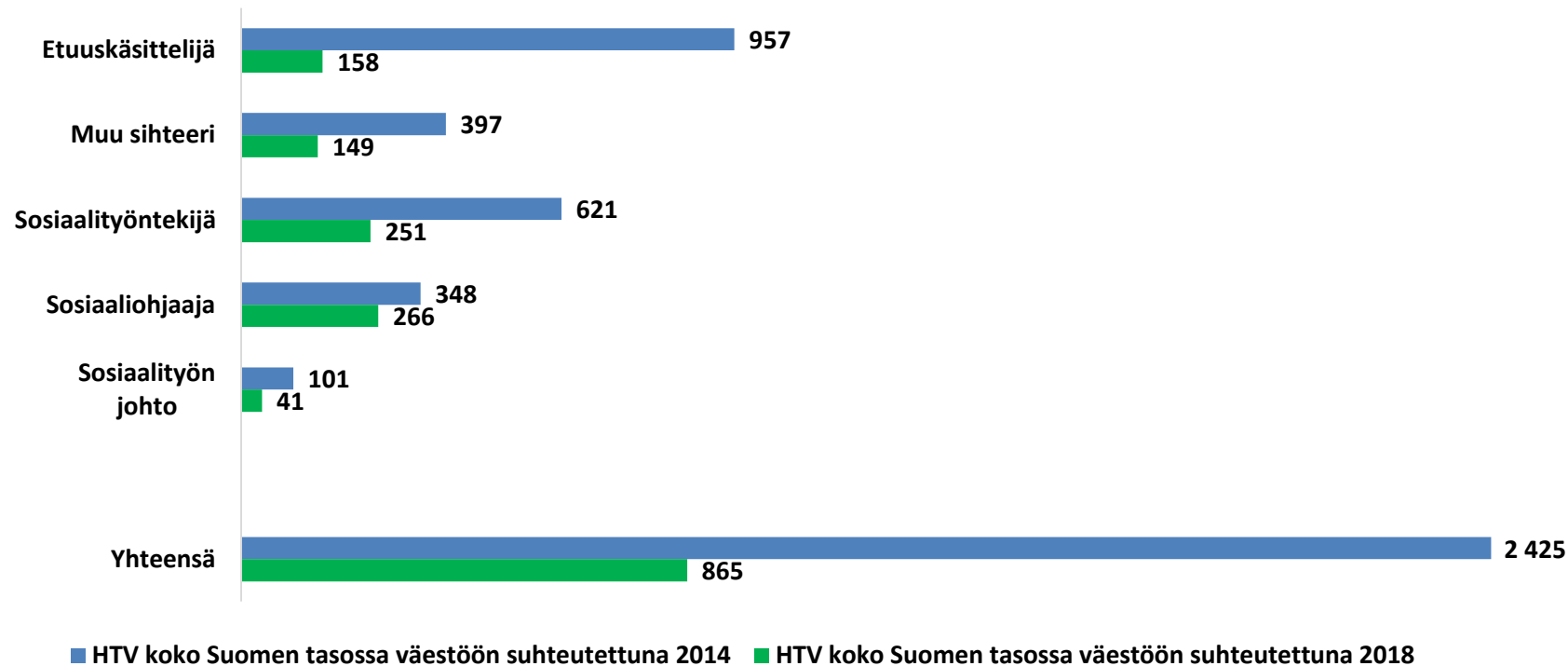
■ Henkilöstön lukumäärä ammattiryhmittäin koko Suomen tasossa väestöön suhteutettuna 2014

■ Henkilöstön lukumäärä ammattiryhmittäin koko Suomen tasossa väestöön suhteutettuna 2018

# Toimeentulotukityöhön osallistuvien kunnan työntekijöiden lukumäärien prosentuaaliset muutokset vuodesta 2014 vuoteen 2018 ammattiryhmittäin

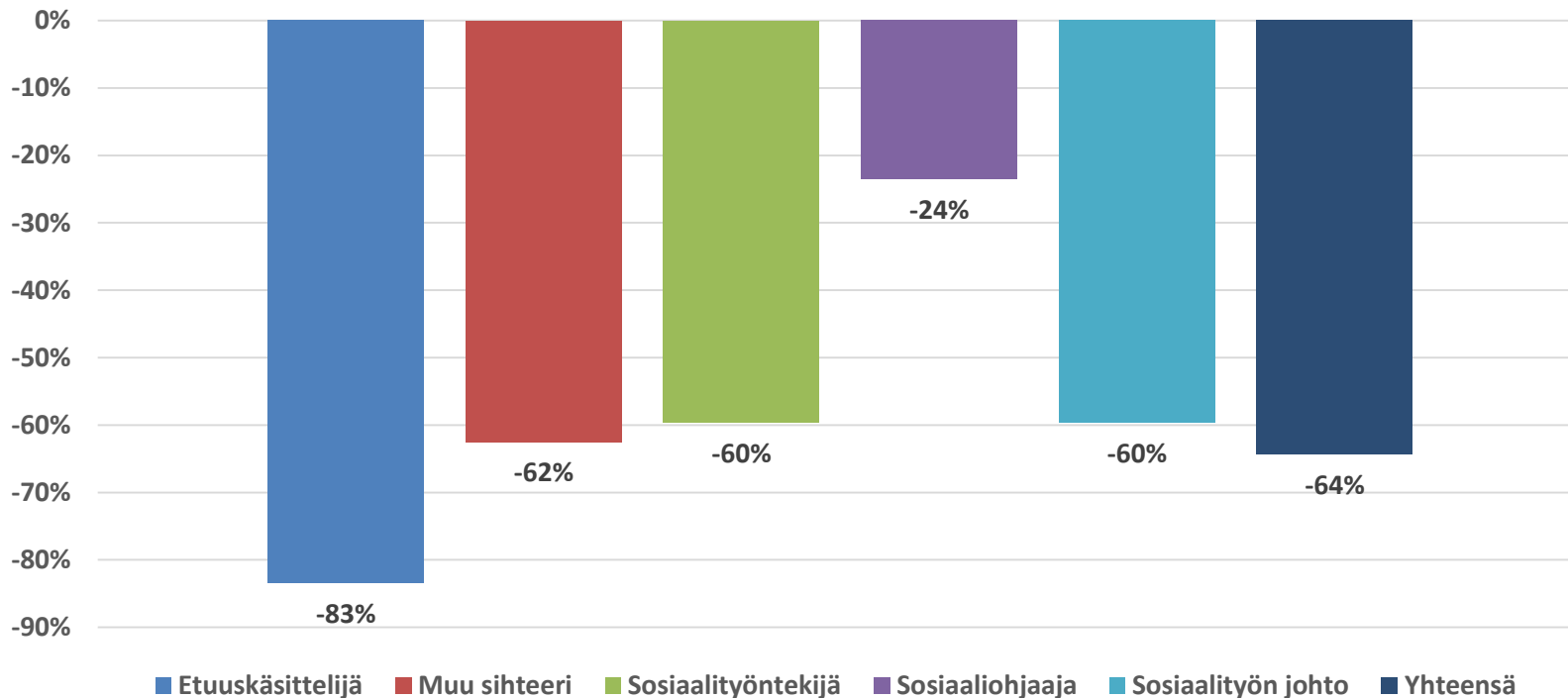


# Toimeentulotukityöhön käytetty kunnan henkilöstöresurssi ammattiryhmittäin vuonna 2014 ja vuonna 2018 henkilötyövuosina





# Toimeentulotukityöhön käytetyn kunnan työntekijöiden henkilötyövuosien prosentuaalinen muutos vuodesta 2014 vuoteen 2018 ammattiryhmittäin



# Kela-siirron kustannusvaikutukset kuntien henkilöstö- ja hallintokustannuksiin euroina

	Etuuskäsittelijä	Muu sihteeri	Sosiaalityöntekijä	Sosiaaliohjaaja	Sosiaalityön johto	YHT.	Kuntien säästö € (brutto)
Kokonaiskustannukset toimeentulotukityöhön käytetystä henkilöstöressurssista työnantajamaksuineen 2014	37 077 176 €	15 773 995 €	33 163 722 €	15 006 922 €	6 388 772 €	107 410 586 €	
Yleishallintokulut (tilat, hallinto, ict, koneet laitteet ym) 10% 2014	3 707 718 €	1 577 399 €	3 316 372 €	1 500 692 €	638 877 €	10 741 059 €	
Kokonaiskustannukset toimeentulotukityöhön käytetystä henkilöstöressurssista työnantajamaksuineen 2018	6 133 233 €	5 916 114 €	13 402 040 €	11 472 434 €	2 579 885 €	39 503 706 €	
Yleishallintokulut (tilat, hallinto, ict, koneet laitteet ym) 10% 2018	613 323 €	591 611 €	1 340 204 €	1 147 243 €	257 988 €	3 950 371 €	6 790 688 €

Huom! Laskettu vuoden 2014 kustannusten tasossa kumpanakin ajankohtana



# Perustoimeentulotuen Kela-siirron kokonaiskustannusvaikutukset kunnille (KL arvio)

# Perustoimeentulotuen menojen kasvu 2017, KL arvio

## 21.3.2018

- Perustoimeentulotuen menot 2017
  - » Kela (Kelasto): 746 255 000 euroa (brutto)
  - » Kunnat 1-4/2017 (KL kyselyn perusteella tehty arvio, suuntaa antava) n. 30 milj. euroa (brutto, tod.näk. hieman pienempi)
  - » Yhteensä perustoimeentulotukea myönnettiin vuonna 2017 n. 776 miljoonaa euroa
  - » Vuosi 2016 (THL Sotkanet): Perustoimeentulotuki vuoden aikana: 651 400 000 euroa (brutto),
  - » 'Alikäytön poistuma' = kustannusten kasvu (ilman täydentävän toimeentulotuen siirtojen huomioimista) ollut perustoimeentulotuessa n. 125 miljoonaa euroa
  - » HE 358/2014 vp arvio 75 - 100 miljoonaa euroa, täydentävän toimeentulotuen siirtovaikutus 16 miljoonaa euroa

# Kela-siirron\* kustannusvaikutukset kunnille KL arvio 2.3.2018

Kustannus	HE 358/2014 vp	Muutos vakiintunut tilanne
Perustoimeentulotuki **	37,5 – 50	60 - 62,5 milj. €
Täydentävä toimeentulotuki	-16	-18 milj. €
Ehkäisevä toimeentulotuki	0	4 milj. €
Henkilöstö- ja hallintokustannukset	-69	-74,7 milj. €
Kuntien vos-vähennys hallinto	34,5	34,5 milj. €
Kuntien vos-vähennys täydentävä	4	4 milj. €
<b>Yhteensä</b>	<b>-9 - +3,5</b>	<b>+9,8 - +12,3 milj. €</b>

\* Kustannuksien kehitykseen on erityisesti perustoimeentulotuen osalta vaikuttanut myös jotkin muut vuosina 2015-2017 tehdyt lakimuutokset, kuten esim. perusturvan indeksien jäädytykset ja asiakasmaksujen korotukset, opintotukeen ja yleiseen asumistukeen liittyvät uudistukset

\*\* HE-kohtaan merkitty koko arvioitu alikäytön poistuma, muutossarakkeeseen perustoimeentulotuen arvioitu kustannusnousu vuodesta 2016 vuoteen 2017 kuntien näkökulmasta

# Yhteenvetoa kustannusmuutosten näkökulmasta

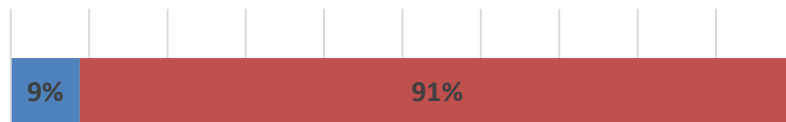
- Kaikki luvut perustuvat kyselyissä kerätyn tiedon perusteella tehtyihin valtakunnallistettuihin arvioihin
- Kunnat mainitsivat vastauksissa laajasti, että henkilöstön toimeentulotukityöhön tällä hetkellä käyttämää työaika on erittäin haastavaa arvioida
  - » Em. arvion haasteellisuutta kommentoitiin myös vuonna 2014
- Kokonaisuutena näyttää siltä, että kuntien osalta Kela-siirto on toteutunut tarkoitetulla tavalla, vaikka alkuperäiset arviot ovat joiltain osin poikenneet siitä, miten toimeenpano on lopulta toteutunut
- Hyvästä toteumasta ja omasta toimeenpanon onnistumisesta huolimatta kuntien toimeenpanossa saavuttamat hyödyt eivät kata perustoimeentulotuen kustannusten arvioitua suurempaa kasvua
  - » Parhaassa arvioidussa tilanteessa kunnat olisivat voineet saada uudistuksessa n. 10 miljoonan euron säästöt, nyt kokonais(brutto)kustannusten kasvu on arviolta noin + 10-12 miljoonaa euroa
  - » Kelan toimeenpanoa paikkaava työ vaikuttaa edelleen kustannuksiin erityisesti resurssien suuntaamisen näkökulmasta



Miten muutos toteutettiin ja miten se on vaikuttanut sosiaalialan ammattilaisten työhön?

# Miten muutos henkilöstön osalta toteutettiin? 1/2

Toteutettiin teidän kunnassanne/yhteistoiminta-alueellanne henkilöstön irtisanomisia perustoimeentulotuen Kela-siirron vuoksi?



Toteutettiin teidän kunnassanne/yhteistoiminta-alueellanne henkilöstön uudelleen sijoittamista toisiin tehtäviin kunnan sisällä perustoimeentulotuen Kela-siirron vuoksi?



Vähennettiin etuskäsittelyn/muiden toimistotyöntekijöiden vakansseja perustoimeentulotuen Kela-siirron vuoksi?



Siirrettiinkö etuskäsittelyn/muiden toimistotyöntekijöiden vakansseja muihin hallintokuntiin kunnan/yhteistoiminta-alueen sisällä perustoimeentulotuen Kela-siirron yhteydessä?



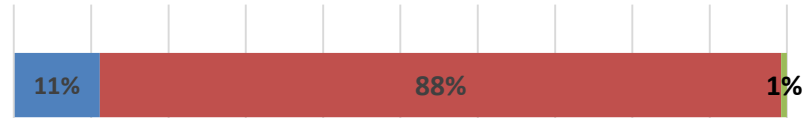
(n = 136-135)

■ Kyllä ■ Ei ■ Eos



# Miten muutos henkilöstön osalta toteutettiin? 2/2

Vähennettiin teidän kunnassanne sosiaalialan ammattilaisten vakansseja perustoimeentulotuen Kela-siirron vuoksi?



Siirrettiinkö sosiaalialan ammattilaisten vakansseja pois aikuissosiaalityöstä esimerkiksi muihin sosiaalityön tehtäviin perustoimeentulotuen Kela-siirron yhteydessä?



Muutettiin etuuskäsittelyn/muiden toimistotyöntekijöiden vakansseja sosiaalialan ammattilaisten vakansseiksi perustoimeentulotuen Kela-siirron yhteydessä?



Muutettiin sosiaalityöntekijöiden vakansseja sosiaaliohjaajien vakansseiksi perustoimeentulotuen Kela-siirron yhteydessä?



(n = 136-135)

■ Kyllä

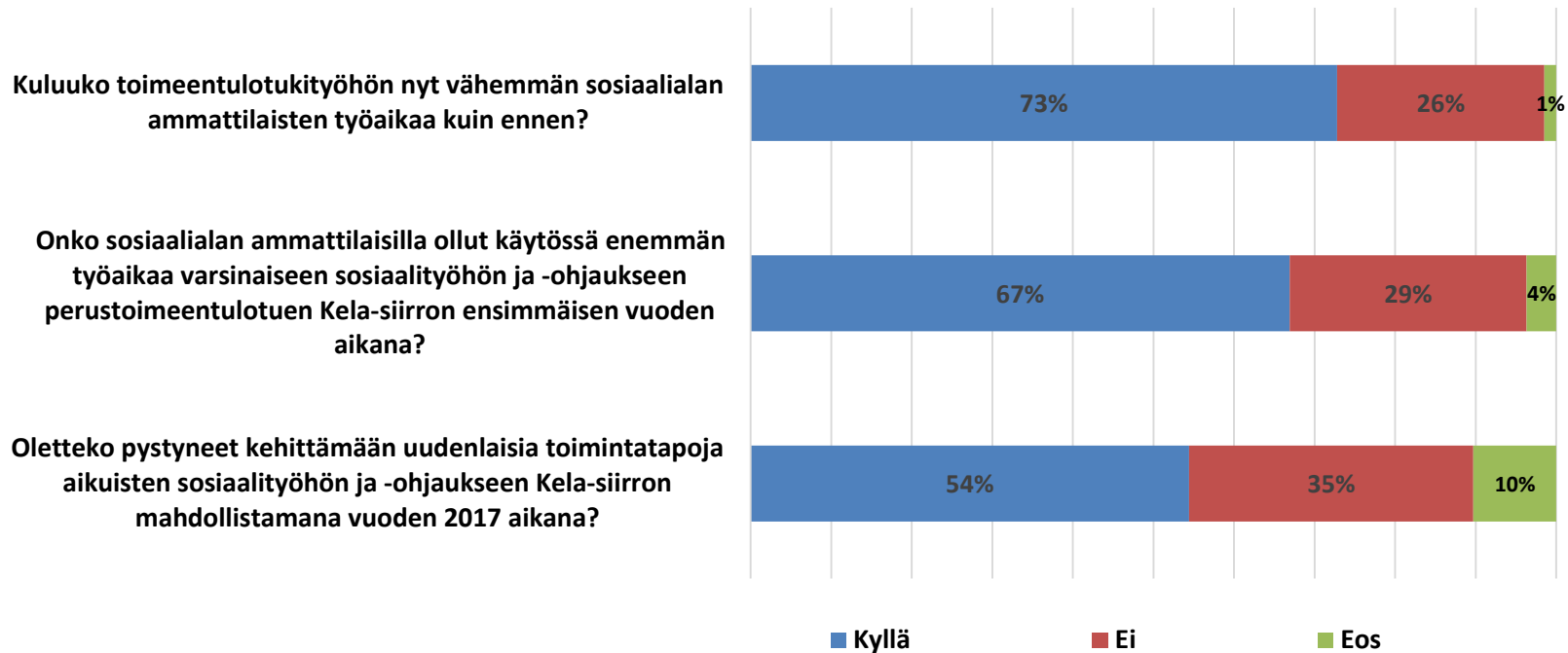
■ Ei

■ Eos

# Yhteenvetoa henkilöstömuutokseen liittyvien vastausten tuloksista

- Irtisanomiset pystyttiin suurelta osalta välttämään joko uudelleen sijoittamalla henkilöstöä kunnan sisällä muihin tehtäviin tai siten, että etuuskäsittelyn vakansseja vähennettiin uudistuksessa
  - » Irtisanomisia jouduttiin pääasiassa toteuttamaan ainoastaan joissakin yleensä keskisuurissa kunnissa
  - » Monissa suuremmissa kunnissa etuuskäsittelyn vakansseja oli lisätty viime vuosina määräaikaisina vakansseina, näiden osuutta vähennyksissä kyselyssä ei kysytty
- Keinojen käyttö vaihtelee jonkin verran kuntakoon mukaan
  - » Suuremmissa kunnissa edelleen sijoitettiin henkilöstöä, kun taas pienemmissä kunnissa työntekijöiden tehtäväkuvia täydennettiin muilla tehtävillä siirron yhteydessä
- Sosiaalialan ammattilaisten resurssit ovat säilyneet käytännössä ennallaan aikuissosiaalityössä muutoksen jälkeen

# Kuntien arviot Kela-siirron vaikutuksista sosiaalialan ammattilaisten työpanoksen kohdistumiseen ja työn kehittämiseen (n= 136)



# Yhteenvedoa sosiaalialan ammattilaisten työpanoksen käyttöön liittyvistä vastauksista

- Kuntakoot eivät juurikaan selittäneet vastausten eroja
  - » 17 vastaajaa (n. 13 % vastauksista, toimeentulotukipeitto 9 %) kertoi, ettei mikään väitteistä ollut toteutunut
  - » 58 (n. 43 % vastauksista, toimeentulotukipeitto 65 %) vastaajaa taas kertoi kaikkien toteutuneen
- Myöskään alueellisuus ei selittänyt eroja
  - » Kertonee siitä, että toimeenpano ja sen onnistuminen on vaihdellut paljon kuntakohtaisesti
- Työn sisällöllisen kehittymisen osalta avovastauksissa mainittiin lisääntynyt ryhmätoiminta, uudenlaiset ohjaus- ja neuvontayksiköt, paneutuvampi työn tekemisen mahdollisuus ja parantunut mahdollisuus esim. sosiaalihuollon palvelutarvearvioiden huolellisempaan tekemiseen, kotikäynteihin jne.
- Lisäksi useassa vastauksessa mainittiin, että siirron vaikutuksesta ihmisten ongelmat ovat tulleet paremmin näkyviksi ja aikuissosiaalityön työ on muuttunut haastavammaksi. Ihmisten tilanteet joko ovat tai näyttävät vaikeampina kuin ennen.



# Yhteenvetoa kyselyistä ja ensimmäisestä toimeenpanovuodesta

# Yhteenvetoa 1/4

- Toimeentulotuen kokonaismenot eivät ole 'räjähtäneet' käsiin, vaikka alun perin tehdyt arviot ovat hieman ylittyneet ja jakautuneet eri tavalla kuin ennakoitiin
  - » Perustoimeentulotuen bruttokustannukset kasvaneet n. 125 miljoonaa vuonna 2017
  - » Julkisen talouden säästöjä uudistuksella ei ole saavutettu merkittävästä perustoimeentulotuen kustannusten noususta ja Kelan arvioitua suuremmista hallintokustannuksista johtuen
- Täydentävän toimeentulotuen kustannusten kehitys vuonna 2017 vastaa hyvin pitkälle lakimuutoksessa arvioitua
  - » Alenema arviolta 17-18 milj. euroa, hallituksen esitys 16 milj. euroa
  - » Kehitys näkyy myös asiakaskotitalouksien ja päätösten määrien selkeänä laskuna
  - » Muutos on ollut hyvin vakaa koko ensimmäisen toimeenpanovuoden ajan
- Ehkäisevän toimeentulotuen kustannukset ovat kasvaneet selvästi vuonna 2017 ja aiempaan kehitykseen nähden poikkeuksellisesti
  - » Ehkäisevän toimeentulotuen kustannukset kasvaneet arviolta n. 4 miljoonalla eurolla vuonna 2017
  - » Kehitys näkyy vastaavasti ja jopa voimakkaampana myös asiakaskotitalouksien ja päätösten määrissä
  - » Kasvutrendi asiakaskotitalouksissa ja päätösten lukumäärissä on kiihtyvää loppuvuotta kohden eli toimeenpanon alkuvaiheen ongelmat eivät selitä muutosta
- Kokonaisuutena toimeentulotuen kokonaisbruttomenot näyttäisivät kasvaneet vuonna 2017 n. 110 miljoonalla eurolla
  - » Kehitykseen on vaikuttanut myös muut lakimuutokset kuin Kela-siirto
  - » Alkuperäisen hallituksen esityksen (HE 358/2014 vp) 'alikäytön poistuma -arvio' oli 75-100 miljoonaa euroa

# Yhteenvetoa 2/4

- Kunnat ovat ensimmäisen vuoden toimeenpanon vaikeuksista huolimatta pystyneet toteuttamaan tarkoitetun henkilöstörakennemuutoksen lähes ilman irtisanomisia
  - » Arvioidut henkilöstö- ja hallintosäästöt ovat kuntien kyselyssä antaman oman arvion mukaan toteutuneet ja jopa ylittyneet arvioidusta vuoden 2018 vakiintuneeseen tilanteeseen mennessä ollen hieman vajaat 75 miljoonaa euroa (brutto)
  - » Vain 9 % kunnista on joutunut uudistuksessa turvautumaan irtisanomisiin
- Sosiaalialan ammattilaisten työaika on vapautunut sosiaalityön eri tehtäviin, mutta toisaalta toimeentulotukityötä on siirtynyt sosiaalialan ammattilaisten aiempaa laajemman joukon tehtäväksi
  - » Työn vaativuuden koetaan lisääntyneen aikuissosiaalityössä asiakkaiden tilanteiden näkyväksi tulemisen, tilanteiden monimutkaistumisen ja viivästyneen asiakkuuden alun vuoksi
  - » Yksittäisen päätöksen tekemiseen kulunut aika on kasvanut, koska tilanteiden selvittelyyn kuluu enemmän kuin ennen
- Kuntien osalta muutos olisi voinut olla vielä parempi, mikäli ei olisi jouduttu tekemään 'Kelalle kuuluvien' tehtävien paikkausta
  - » Kuntien arvion mukaan näiden tehtävien tekemiseen on käytetty n. 6 miljoonan euron verran henkilöstö- ja hallintoresurssia vuonna 2017 ja em. resurssia joudutaan edelleen käyttämään
  - » Resurssia käytetään erityisesti vuokravakuuksien, lääkkeiden, sähkölaskujen ja kiireellisen tuen myöntämiseen sekä lisääntyneeseen neuvonta- ja ohjaus- sekä Kelan päätösten selvittelytyöhön ja asiakkaiden etujen toteutumisen valvontaan esim. päätösten virheisiin puuttumalla

# Yhteenvedoa 3/4

- Pelkän teknisen lakimuutoksen tekeminen ja kiireinen aikataulu on aiheuttanut kummallekin toimijalle huomattavasti lisätyötä ja epäselvyyksiä
  - » Toimijoiden välillä on edelleen tulkintaerimielisyyksiä joidenkin asioiden suhteen
  - » Asiakkaat ovat joutuneet ja joutuvat edelleen pompotelluiksi
  - » Byrokratiatyön määrä on lisääntynyt toimimattomien tiedonvaihtokanavien vuoksi
- Heikoman toimintakyvyn omaavilla ihmisillä on huomattavia vaikeuksia selviytyä uudessa järjestelmässä
  - » Toimivia yhteistyömalleja ei olla vielä riittävän kattavasti pystytty luomaan kuntien ja Kelan välille, vaikka yhteistyö on kentällä toimivaa ja hyvin aktiivista
  - » Perustoimeentulotuen toimeenpanossa ei riittävästi kiinnitetä huomiota henkilöiden taloudellisen suoriutumisen tukemiseen ja siihen liittyvään toimeentulotukilain mukaiseen harkintaan -> toimeentulotuki EI ole pelkkä etuus!
  - » Päätöksenteossa on huomioitava asiakkaan tosiasiallinen tilanne ja pyrittävä ehkäisemään toimeentulotuen tarpeen pitkittymistä
  - » Alueelliset erot palveluverkossa vaikuttavat ihmisten selviytymiseen



# Yhteenvedoa 4/4

- Tulosten ja kuntien kyselyssä antaman palautteen mukaan Kelan toiminta on kunnan näkökulmasta selkeästi parantunut ensimmäisen toimintavuoden aikana
  - » Yhteistyötä kuntien ja Kelan välillä on paljon ja se koetaan hyväksi: yhteinen tahtotila hyvän järjestelmän kehittämiseksi
  - » Kaikki kunnat eivät ole vielä riittävän tiiviissä yhteistyössä Kelan kanssa, mikä vaikuttaa toimeenpanoon ja asiakkaiden tilanteisiin
- Kuntien sosiaalialan ammattilaisten työaika kuluu edelleen virheiden, epäselvyyksien ja kohtuuttomien tilanteiden korjaamiseen
  - » Ehkäisevällä toimeentulotuella on paikattu toimeenpanon ongelmia sekä lainsäädännön katvealueita ja kuiluja
  - » Kuntien antaman tiedon mukaan yhdenvertaisuus päätöksissä ei ole toteutunut
  - » Kelan asiointikanavat eivät ole riittäviä ja asiakkaiden saavutettavissa olevia kaikilla alueilla
  - » Kuntien työntekijöillä on osin vaikeuksia luopua vanhasta roolistaan toimeentulotuessa

# Keskeistä kehitettävää jatkotoimeenpanossa

- Turhaa 'hae täydentävää toimeentulotukea' -ohjausta ja turhien hakemusten siirtoa tulisi edelleen hillitä
- Ohjautumista sosiaalihuollon palveluihin tehostettava yhteistyössä, jotta tilanteet eivät monimutkaistu liiaksi
  - » Tulisi edelleen lisätä ymmärrystä siitä, että sosiaalihuollon palvelujen tarve on eri asia kuin oikeus täydentävään tai ehkäisevään toimeentulotukeen
  - » Ohjaukseen tulee löytää hyvät yhteiset konkreettiset toimintakäytännöt, jotta oikeat henkilöt ohjautuvat sosiaalihuollon palveluihin
  - » Lakiin kirjatut mekaaniset ilmoitus- ja ohjauskeinot eivät ole riittäviä asiakkaiden ohjautumiseksi sosiaalihuollon palveluihin, vaan niihin kuuluu turhaa resurssia ja vaikuttavuus jää heikoksi
- Heikon toimintakyvyn omaavien henkilöiden osalta Kelan palvelukanavien ja palvelun on kehitettävä
  - » Tämän kohderyhmän palvelua on kehitettävä tiiviissä Kela-kunta -yhteistyössä
  - » Toimeenpanosta aiheutuvaan velkaantumiseen tai esimerkiksi vuokrien rästytykseen on puututtava toimeenpanon muutoksilla
- Päätösten selkeys, 'virheettömyys' ja yhdenvertaisuus on turvattava
- Lain tulkintaan on saatava valtakunnallinen kummallekin toimijalle suunnattu ohjeistus
- Lainsäädäntöä on korjattava joidenkin välttämättömien toimeenpanoa ja asiakkaiden tilanteita monimutkaistavien säännösten osalta ennen varsinaista lain kokonaisuudistusta

# Lisätietoja

Erityisasiantuntija Ellen Vogt,  
[ellen.vogt@kuntaliitto.fi](mailto:ellen.vogt@kuntaliitto.fi), puh. 0443 130170