

Lahtinen Jarkko & Svartsjö Mikko

Varhaiskasvatuksen asiakasmaksut Kuntien käytännöt

Selvitys kuntien varhaiskasvatuksen asiakas-
maksuperiaatteista ja toimintatavoista

Helsinki 2018

Sisältö

| | | |
|----------|--|-----------|
| 1 | Johdanto | 2 |
| 1.1 | Kyselyn laajuus | 2 |
| 1.2 | Kyselyyn vuonna 2018 vastanneet kunnat | 2 |
| 2 | Varhaiskasvatuksen asiakasmaksuperiaatteet | 4 |
| 2.1 | Kunnan asiakasmaksuperiaatteet | 5 |
| 3 | Tunteihin perustuva maksuperintä | 7 |
| 4 | Kuntien antamat lakia laajemmat maksuhyvitykset | 9 |
| 4.1 | Laissa määriteltyt maksun alentamiseen vaikuttavat määräykset | 9 |
| 4.2 | Kuntien päättämät lakia laajemmat maksuhyvitykset | 9 |
| 5 | Asiakasmaksulain vaikutukset kuntien asiakasmaksutuottoihin | 12 |
| 5.1 | Asiakasmaksulain muutokset | 12 |
| 5.2 | Kuntien arviot asiakasmaksutuottomenetyksistä | 12 |
| 6 | Pohdinta | 14 |
| 7 | Liitteet | 16 |
| 7.1 | Kyselylomake | 16 |

1 Johdanto

Kuntaliitto selvitti huhtikuussa 2018 Manner-Suomen kunnille suunnatulla kyselyllään varhaiskasvatuksen tilaa kunnissa. Kyselyllä kartoitettiin kuntien varhaiskasvatuksen asiakasmaksujen periaatteita, erilaisia maksujen alentamiseksi annettuja toimintatapoja ja asiakasmaksulakimuutoksen vaikutuksia maksutuottoihin. Samalla kyselyllä kartoitettiin kotihoidon ja yksityisen hoidon tuen kuntalisiä ja perusteita niiden maksamiseen sekä palvelusetelin käyttöä varhaiskasvatuksessa.

Tämä raportti käsittelee varhaiskasvatuksen asiakasmaksujen periaatteita ja asiakasmaksulakimuutoksen vaikutuksia maksutuottoihin. Kuntien asiakasmaksuperiaatteista ei ole aiemmin kerätty tietoa, tältä osin kysely oli uusi. Varhaiskasvatuksen kotihoidon tuen kuntalisten, yksityisen hoidon tuen kuntalisten sekä palvelusetelin osalta on julkaistu oma raporttinsa kesäkuussa 2018. Raportti löytyy Kuntaliiton nettisivuilta.

1.1 Kyselyn laajuus

Varhaiskasvatuksen asiakasmaksuja kyselyllä tarkoitetaan alle kouluikäisten lasten perheille määrättävien asiakasmaksujen periaatteita sekä lakimuutosten aiheuttamaa maksutuottojen menetystä kunnille.

Varhaiskasvatuksen järjestämistä säätelee varhaiskasvatustilaki (36/1973). Varhaiskasvatuksen asiakasmaksujen osalta toimitaan varhaiskasvatuksen asiakasmaksulain (1503/2016) mukaisesti.

1.2 Kyselyyn vuonna 2018 vastanneet kunnat

Kuntaliiton kysely varhaiskasvatuksesta tehtiin sähköisenä Webropol -kyselynä huhtikuussa 2018. Kysely oli auki 6. huhtikuuta asti, mutta vastausaikaa pidennettiin 16. huhtikuuta saakka. Kysely lähetettiin kuntien kirjaamoihin ja siihen vastasivat kunnissa varhaiskasvatuksesta vastaavat johtavat viranhaltijat. Kyselyyn vastasi Manner-Suomen kunnista 86 prosenttia (255 kuntaa). Manner-Suomessa oli kyselyn toteutushetkellä 295 kuntaa.

Tämä raportti käsittelee varhaiskasvatuksen asiakasmaksuihin liittyvää kokonaisuutta.

Vastaukset esitetään pääsääntöisesti suhteessa kysymyksiin vastanneiden määrään (% vastanneista). Vastaavaa kyselyä ei ole toteutettu aiemmin.

Taulukko 1. Vastaajat eri kuntakokoluokissa (n=255).

| Kuntakoko | Vastanneet Manner-Suomen kunnista (lkm) | Vastanneet Manner-Suomen kunnista (%) | Manner-suomen kunnat, kaikki |
|--------------------|---|---------------------------------------|------------------------------|
| Yli 100 000 as. | 8 | 88,9 | 9 |
| 50 001-100 000 as. | 10 | 83,3 | 12 |
| 20 001-50 000 as. | 35 | 100,0 | 35 |
| 10 001-20 000 as. | 38 | 90,5 | 42 |
| 5 000-10 000 as. | 63 | 82,9 | 76 |
| Alle 5 000 as. | 101 | 83,5 | 121 |
| YHTEENSÄ | 255 | 86,4 | 295 |

Kyselyyn vastasivat kaikki 20 000-50 000 asukasta käsittävät kunnat, suhteellisesti vähiten vastaajia oli alle 10 000 asukkaan kunnissa. Kokonaisuutena kyselyyn vastattiin erittäin kattavasti, ainoastaan 40 kuntaa jätti vastaamatta. Maakuntatasoisesti katsoen Lapista, Kainuusta, Keski-Pohjanmaalta sekä Pohjois-Karjalasta saatiin suhteellisesti muita alueita vähemmän vastauksia. Satakunnan, Kymenlaakson ja Etelä-Karjalan maakunnan alueiden kaikki kunnat vastasivat kyselyyn.

Taulukko 2. Vastaajakunnat maakunnittain (n=255).

| Maakunnat | Kyselyyn vastanneet (lkm) | Kyselyyn vastanneet (%) | Kaikki kunnat |
|-------------------|---------------------------|-------------------------|---------------|
| Uusimaa | 24 | 92,3 | 26 |
| Varsinais-Suomi | 22 | 81,5 | 27 |
| Satakunta | 17 | 100,0 | 17 |
| Kanta-Häme | 10 | 90,9 | 11 |
| Pirkanmaa | 19 | 86,4 | 22 |
| Päijät-Häme | 8 | 88,9 | 9 |
| Kymenlaakso | 7 | 100,0 | 7 |
| Etelä-Karjala | 9 | 100,0 | 9 |
| Etelä-Savo | 13 | 92,9 | 14 |
| Pohjois-Savo | 14 | 77,8 | 18 |
| Pohjois-Karjala | 10 | 76,9 | 13 |
| Keski-Suomi | 22 | 95,7 | 23 |
| Etelä-Pohjanmaa | 15 | 88,2 | 17 |
| Pohjanmaa | 12 | 80,0 | 15 |
| Keski-Pohjanmaa | 6 | 75,0 | 8 |
| Pohjois-Pohjanmaa | 27 | 90,0 | 30 |
| Kainuu | 6 | 75,0 | 8 |
| Lappi | 14 | 66,7 | 21 |
| YHTEENSÄ | 255 | 86,4 | 295 |

2 Varhaiskasvatuksen asiakasmaksuperiaatteet

Varhaiskasvatuksen asiakasmaksulain mukaan kunnan päiväkodissa ja perhepäivähoidossa järjestämästä varhaiskasvatuksesta voidaan periä asiakasmaksulain mukainen asiakasmaksu. Muusta kunnan järjestämästä varhaiskasvatuksesta ja kunnan tilapäisesti antamasta varhaiskasvatuksesta voidaan periä kunnan päättämä asiakasmaksu. Tässä raportissa käsitellään kunnan päiväkodissa ja perhepäivähoidossa järjestetyn varhaiskasvatuksen asiakasmaksuperiaatteita.

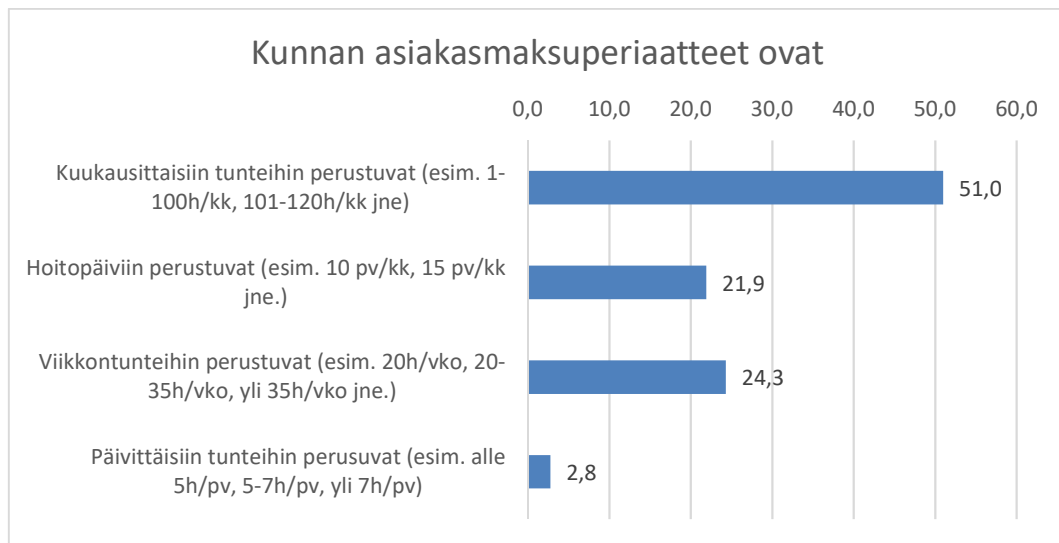
Varhaiskasvatusta tarkoitetusta päiväkotij- ja perhepäivähoitona järjestettävästä varhaiskasvatuksesta voidaan määrätä kuukausimaksu. Yleisenä periaatteena on, että maksua peritään enintään yhdeltätoista kalenterikuukaudelta toimintavuoden aikana. Laki mahdollistaa maksun perimisen myös 12 kuukaudelta, mutta toimintatapa on kunnissa harvinainen.

Varhaiskasvatuksen asiakasmaksuun vaikuttavat varhaiskasvatukselle varattu aika, perheen tulot ja perheen koko. Kokoaikaisen varhaiskasvatuksen kuukausimaksu saa olla enintään perheen koon mukaan määräytyvän maksuprosentin osoittama euromäärä vähimmäistulorajan ylittävästä kuukausitulosta. Enimmillään perheen maksu nuorimmasta lapsesta voi olla 1.8.2018 alkaen 289 euroa. Mikäli tulojen perusteella maksu jää alle 27 euroa sitä ei peritä ollenkaan. (Laki varhaiskasvatuksen asiakasmaksuista 1503/2016).

Asiakasmaksulaissa määritellään periaatteet, milloin kunta voi periä tulojen mukaan korkeinta mahdollista maksua ja missä tilanteissa maksua tulee alentaa. Mikäli perhe on varannut lapselleen varhaiskasvatusta keskimäärin enintään 20 tuntia viikoittain, saa kuukausimaksu olla enintään 60 prosenttia laskennallisen kokoaikaisen varhaiskasvatuksen maksusta. Jos lapselle on varattu varhaiskasvatusta keskimäärin vähintään 35 tuntia viikoittain, voidaan kuukausimaksuna periä täysimääräinen tulojen perusteella määräytyvä. Mikäli lapselle on varattu varhaiskasvatusta keskimäärin enemmän kuin 20 tuntia viikoittain mutta alle 35 tuntia, kunta voi periä päättämiensä periaatteiden mukainen maksu, joka on suhteutettu varhaiskasvatusaikaan. Täyttä maksua ei kuitenkaan saa periä. Lisäksi maksua alentavana tekijänä on otettava huomioon myös perusopetuslain mukainen maksuton esiopetus. Sisarusten osalta maksuun on myös annettava alennusta, nuorimmasta lapsesta voidaan periä tulojen mukainen täysi maksu, ikäjärjestyksessä seuraavasta lapsesta voidaan periä enintään 50 % nuorimman lapsen laskennallisesta kokoaikaisesta maksusta ja seuraavista sisaruksista enintään 20 % nuorimman lapsen maksusta. Maksut lasketaan asiakasmaksulaissa määriteltyjen periaatteiden mukaisesti. (Laki varhaiskasvatuksen asiakasmaksuista 1503/2016).

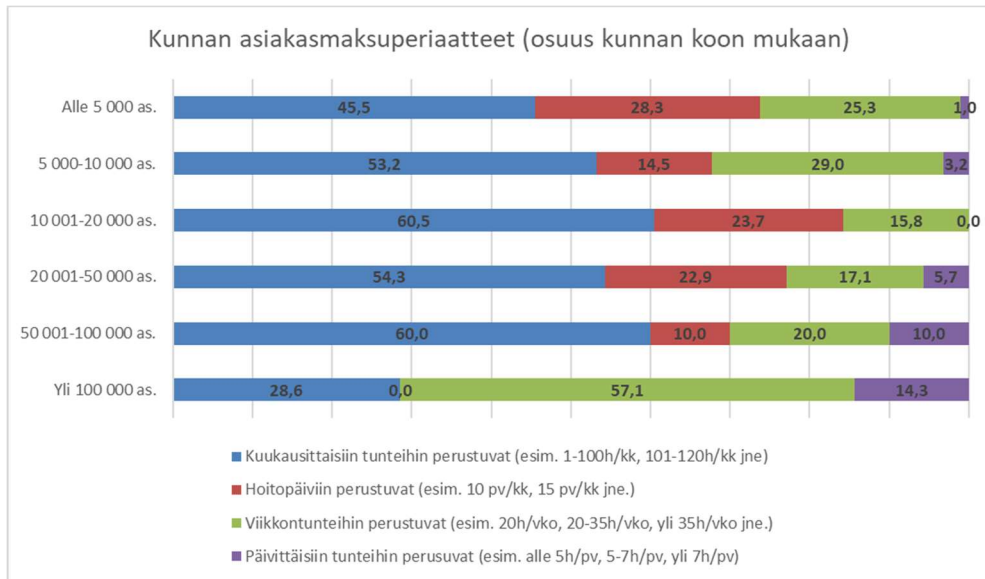
2.1 Kunnan asiakasmaksuperiaatteet

Yli puolet (51 %) vastanneista kunnista ilmoitti perivänsä asiakasmaksuja kuukausittaisiin tunteihin perustuen. Viikko- tai päivätunteja maksun perusteena käytti reilu 27 % kunnista. Kunnat ovat siis siirtyneet varhaiskasvatuksen asiakasmaksulain myötä vahvasti tunteihin perustuvaan toimintatapaan. Erilaisia tunteihin perustuvia maksumalleja käytetään 78 % kyselyyn vastanneista kunnista. Perinteisempi tapa on ollut periä asiakasmaksuja hoitopäivien mukaan. Tätä tapaa käytti vielä vajaa 22 % kunnista.



Kuvio 1. Kunnan pääasiallinen asiakasmaksuperiaate (n=251).

Kunnan käyttämiin asiakasmaksuperiaatteet eroavat siten, että kyselyn perusteella yli 100 000 asukkaan maksut eivät enää perustu ollenkaan hoitopäiviin. Tuntien osalta käytänteet eroavat. Suurimmissa kunnissa tunteihin perustuva maksu perustui eniten viikkotunteihin, kun taas pienemmissä kunnissa kuukausittaisiin tunteihin. Hoitopäiviin perustuvaa toimintatapa oli yleisitä alle 5000 asukkaan kunnissa. Alle olevassa kuviossa on kuvattu käytetyt maksuperiaatteet eri kokoisissa kunnissa.

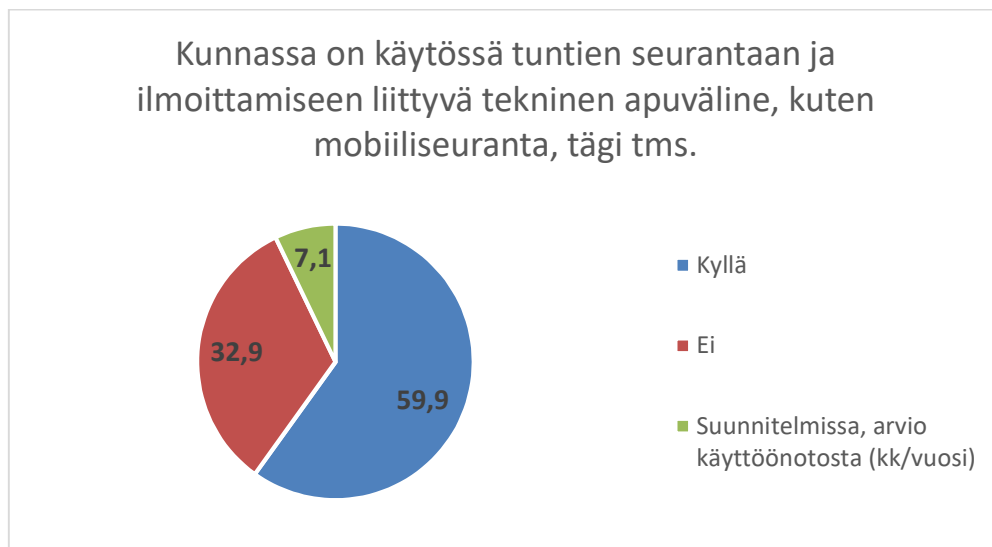


Kuvio 2. Maksuperiaatteet kunnan asukasluvun mukaan Manner-Suomen kunnista. Kysymykseen vastanneet kunnat n=251.

3 Tunteihin perustuva maksu- perintä

Suurin osa kunnista on siirtynyt asiakasmaksujen osalta tunteihin perustuvaan toimintatapaan. Vanhemmat varaavat lapselleen hoitoaikaa kunnan tarjoamista vaihtoehdoista joko kuukausittaiseen, viikoittaiseen tai päivittäiseen tuntimäärään perustuen. Kuukauden ja viikkotuntien osalta sovitaan lisäksi, miten tunnit eri päivinä on tarkoitus käyttää. Maksu perustuu etukäteen varattuun tuntimäärään. Kunnat seuraavat tuntien toteutumista erilaisin keinoin. Kyselymme perusteella erilaiset tekniset apuvälineet, kuten mobiililaitteisiin perustuvat seurantajärjestelmät ja tägit ym. ovat yleistyneet.

Kyselyyn vastanneista kunnista 151 käyttää jotakin teknistä seurantavälinettä hoitoaikojen osalta, lisäksi 18 kuntaa suunnittelee niiden käyttöönottoa. Edelleen on kuitenkin kuntia, joissa ei tekniikkaa tässä asiassa olla hyödynnetty, 83 kuntaa ilmoitti, että heillä ei ole käytössään teknistä seurantavälinettä hoitoaikojen seurannassa. Toki lasten läsnäoloa kuvaavat päiväkirjat olivat osa asiakastietojärjestelmää yleisesti.



Kuvio 3: Kunnan käytössä tekninen apuväline hoitoaikojen seurannassa (n=252)

Kunnat, joilla käyttöönotto on suunnitelmassa, ovat suurimmilta osin ottamassa seurantavälinettä käyttöön tämän tai ensivuoden aikana.

Tunteihin perustuvista malleista kuntien käyttämät tuntivälykset ovat hyvin kunta-kohtaisia. Kyselyssä kunnat kertoivat maksuperiaatteista seuraavasti:

Maksuporrastus tunneissa: enintään 14h/vko (30% kokopäivämaksusta), 15-20h/vko (50%), 21-27h/vko (70%), 28-34h/vko 80 % 35h tai yli, 100% kokopäivämaksusta.

Alarajat 32 h/kk ja 60 h/kk. Jos tuntiraja ylittyy kuukaudessa, on perheillä 2 kuukauden tuntien tasoittamisaika, eli maksu ei nouse heti seuraavaan portaaseen.

1-80 h/mån, 80-100 h/mån, 100-120 h/mån, 120-140 h/mån och mer än 140h.

Osa-aikainen hoito (enintään 60h/kk tai enintään 84h/kk) asiakasmaksu on 45%/55% kokoaikaisesta maksusta. Palveluntarve enintään 107h/kk, 130h/kk tai 150h/kk asiakasmaksu vastaavasti on 65%, 80% tai 90% kokoaikaisesta maksusta.

Maksuluokat: enintään 53 tuntia/kk 47%, enintään 84 t/kk 60%, enintään 116 t/kk 73 %, enintään 147 t/kk 86 %, yli 147 t/kk 100%.

Enintään 85 h/kk, asiakasmaksun osuus 50%; 86-120 h/kk, asiakasmaksun osuus 70%; 121-140h/kk, asiakasmaksun osuus 80%; 141-155h/kk, asiakasmaksun osuus 85%; 156-170h/kk, asiakasmaksun osuus 90%; 171h/kk, asiakasmaksun osuus 100%.

Hoitoaika 0-85 h/kk 50 % kokoaikaisen hoidon maksusta, hoitoaika 86 - 107 h/kk 60 % kokoaikaisen hoidon maksusta, hoitoaika 108 -130 h/kk 75 % kokoaikaisen hoidon maksusta, hoitoaika 131 -150 h/kk 90 % kokoaikaisen hoidon maksusta, hoitoaika yli 150 h/kk 100 %kokoaikaisen hoidon maksusta.

Tuntirajat ja maksuprosentit kokoaikaisen varhaiskasvatuksen kk-maksusta: alle 42 h/kk 30 %, 42-63 h/kk 40 %, 63-84 h/kk 50%, 84-105 h/kk 60%, 105-126 h/kk 70%, 126-147 h/kk 80%, 147-168 h/kk 90%, yli 168 h/kk 100%.

Käytössä sekä hoitopäiviin että päivittäiseen hoitoaika perustuva asiakasmaksu: Yli 5 tuntia; 1-10 pv, 11-15 pv ja yli 15 pv/kk, alle 5 tuntia; 1-10 pv, 11-15 pv ja yli 15 pv/kk

4 Kuntien antamat lakia laajemmat maksuhyvitykset

4.1 Laissa määritellyt maksun alentamiseen vaikuttavat määräykset

Varhaiskasvatuksen asiakasmaksulain mukaan maksu päätetään toistaiseksi. Maksua on kuitenkin tarkistettava, mikäli perheen tulot ovat olennaisesti muuttuneet. Lisäksi maksua tulee tarkistaa, jos perheen tilanteessa tai varhaiskasvatusajassa on tapahtunut muutoksia. Myös virheelliset ratkaisut on korjattava asiakasmaksulaissa määritellyin periaattein. Maksu voidaan myös jättää perimättä tai alentaa harkinnanvaraisesti, mikäli maksun periminen vaarantaa palvelun käyttäjän tai perheen toimeentulon edellytyksiä tai lapsen vanhemman tai huoltajan lakisääteisen elatusvelvollisuuden toteuttamista. (Laki varhaiskasvatuksen asiakasmaksuista 1503/2016).

Asiakasmaksu voidaan periä tilapäisistä poissaoloista huolimatta, vaikka lapsi ei käyttäisikään koko varattua varhaiskasvatusaikaa. Maksu perustuu aina etukäteen tehtyyn varaukseen ja hakemukseen, jolla varhaiskasvatusta on haettu.

Sairaudesta johtuvasta poissaolosta ja mahdollisesta maksun hyvittämisestä säädetään asiakasmaksulaissa. Jos lapsi on sairautensa vuoksi poissa varhaiskasvatuksesta yli kymmenen päivää kalenterikuukauden aikana, kyseiseltä kuukaudelta peritään puolet laissa säädetystä kuukausimaksusta. Sairaudesta johtuvan poissaolon kestäessä koko kalenterikuukauden maksua ei peritä lainkaan. Maksua ei myöskään saa periä niiltä päiviltä, joina lapsi on poissa varhaiskasvatuksesta sairausvakuutuslain (1224/2004) 9 luvun 7 §:ssä tarkoitettujen isyysrahaajaksojen ajan. Jos lapsi on muusta syystä poissa varhaiskasvatuksesta koko kalenterikuukauden, maksuna peritään puolet kuukausimaksusta. (Laki varhaiskasvatuksen asiakasmaksuista 1503/2016).

4.2 Kuntien päättämät lakia laajemmat maksuhyvitykset

Kyselyn perusteella useissa kunnissa myönnetään maksusta muitakin laissa määriteltyä laajempia alennuksia. Useimmiten alennukset liittyvät lasten loma-aikoihin ja erityisesti kesäaikaan. Kyselyyn vastanneiden kuntien osalta erilaisia lakia laajempia maksuhyvityksiä annettiin yleisesti yli 10 000 asukkaan kaupungeissa. Pienissä kunnissa ylimääräisten alennusten antaminen oli harvinaisempaa.

Kuntakoon perusteella maksuhyvityksiä annettiin yleisesti yli 50 000 asukkaan kunnissa. Kyselyn perusteella pienissä alle 5000 asukkaan kunnista reilusti alle puolet tarjosi lakia laajempia maksuhyvityksiä. Vastausten perusteella oletuksena oli, mikäli kysymykseen oli jätetty vastaamatta tai vastattu "ei ole", lisähyvityksiä ei myönnetty.

Taulukko 3. Kuntien lakia laajemmat maksuhyvitykset (n=255)

| Kuntakoko | Käytössä hyvityksiä, % | Ei hyvityksiä käytössä, % |
|--------------------|---------------------------|------------------------------|
| Yli 100 000 as. | 75,0 | 25,0 |
| 50 001-100 000 as. | 90,0 | 10,0 |
| 20 001-50 000 as. | 60,0 | 40,0 |
| 10 001-20 000 as. | 60,5 | 39,5 |
| 5 000-10 000 as. | 52,4 | 47,6 |
| Alle 5 000 as. | 40,6 | 59,4 |
| | | |
| YHTEENSÄ | 52,2 | 47,8 |

Maksuhyvitykset, kuten aiemmin kuvatut tuntirajatkin ovat hyvin kuntakohtaisia. Kunnissa hyvitetään erityisesti loma-aikojen poissaloja, varsinkin kesäaikana. Käytössä on myös paljon muita erilaisia paikallisia asiakasmaksuun vaikuttavia maksua alentavia tekijöitä. Avovastausten perusteella käytännöt vaikuttavat erittäin vaihtelevilta.

Kun perhepäivähoitaja on poissa työstä loman tai sairauden tms. takia, perheelle hyvitetään päivät, jolloin he eivät tarvitse varahoitopaikkaa muualta.

Käytössä kesäajan maksuttomuussopimus huoltajille 1.6.-31.8. välisenä aikana (oltava vähintään kuukauden mittainen poissaolo, elokuussa riittää lyhyempi aika, jos poissaolo alkaa 1.8.).

Kesäajan poissaolohyvitys perusopetuksen loma-aikoina.

Kesäajan hyvitykset (1.6.-31.8) sekä koulujen loma-aikoina.

Maksuton kesäpoissaolo 30.4. mennessä ilmoitettuihin kesä-elokuulle sijoittuville poissaoloille.

Kesäaikana: jos paikkaa ei käytetä kahden peräkkäisen kuukauden tai 61 peräkkäisen kalenteripäivän aikana, maksua ei peritä.

Mikäli lapsi on poissa koulujen loma-aikoina syys-, joul-, talvi- ja kesälomien aikana tai perhepäivähoitajan vuosiloman aikana kokonaisen kalenteriviikon/-viikkoja, asiakasmaksu hyvitetään tältä ajalta, jos lapsen poissaolosta on ilmoitettu pyydettyyn päivämäärään mennessä. Maksuhyvitys lasketaan kokonaisista poissaolopäivistä.

Päivähoitoyksikön ollessa kiinni ja lapset eivät tarvitse varahoittoa, niin hoitomaksuhyvitys niiltä päiviltä.

Henkilökunnan koulutuspäivän ajalta, jos vanhemmat järjestävät lapsen hoidon itse.

Huoltajat saavat maksuttoman varhaiskasvatuksen myös kesäkuulta kun lapsi on poissa varhaiskasvatuksesta sekä kesä- että heinäkuun.

Vuosilomat vähennetään maksusta. Kesäajan maksuhyvitys - 2-3 kk poissaolo, juhlapyhien aikaan sijoittuvat mahdolliset ylimääräiset maksuhyvitykset (erikseen päätettävät) esim. joulukuusi 2017: 2 viikon poissaolosta 3 viikon hyvitys.

5 Asiakasmaksulain vaikutukset kuntien asiakasmaksutuottoihin

5.1 Asiakasmaksulain muutokset

Varhaiskasvatuksen asiakasmaksulaki tuli voimaan 1.3.2017 alkaen. Sitä ennen varhaiskasvatuksen asiakasmaksuihin sovellettiin lakia sosiaali- ja terveydenhuollon asiakasmaksuista. Muutoksessa asiakasmaksujen keskeisimmät periaatteet säilyivät ennallaan. Edelleen maksut peritään perheen koon ja tulojen mukaisesti. Laissa määritellään tulorajat ja maksuprosentit, joita tarkistetaan indeksiperusteisesti joka toinen vuosi. Lisäksi määrätään ylin mahdollinen perittävä maksu tuloista riippumatta. Ylin mahdollinen maksu varhaiskasvatuksesta on 1.8.2018 alkaen 289 euroa. Maksu on aina lapsikohtainen.

Varhaiskasvatuksen asiakasmaksulain tullessa voimaan muutettiin tulorajoja ja maksuprosentteja siten, että monilla perheillä asiakasmaksu pieneni. Asiakasmaksulakia muutettiin uudelleen 1.1.2018 alusta siten, että tulorajat muuttuivat entisestään ja lähes kaikilla perheillä asiakasmaksu todennäköisesti pieneni. Samalla muutettiin sisarusalennusta siten, että toiseksi vanhimman sisaruksen maksu saa olla enintään 50 % nuorimman lapsen maksusta. Nämä muutokset vähensivät merkittävästi kuntien varhaiskasvatuksen asiakasmaksutuottoja. Varhaiskasvatuksen järjestäminen ei kuitenkaan kunnalle muuttunut edullisemmaksi. Kunnat ovat joutuneet kompensoimaan asiakasmaksutuottojen menetykset palvelun järjestämiskustannusten osalta.

5.2 Kuntien arviot asiakasmaksutuottomenetyksistä

Kuntien varhaiskasvatuksen asiakasmaksutuotot olivat vuonna 2016 yhteensä noin 340 miljoonaa euroa. Kyselyyn vastanneiden kuntien (N=241) asiakasmaksutuotot olivat tilastokeskuksen mukaan vuonna 2016 yhteensä noin 296 miljoonaa euroa. Vuoden 2017 taloustietoja ei raportin tekovaiheessa ollut saatavilla. Kyselyyn vastanneiden kuntien osalta kunnat arvioivat asiakasmaksutuottojen olevan vuonna 2017 yhteensä noin 283 miljoonaa euroa ja vuonna 2018 noin 239 miljoonaa euroa. Keskimäärin maksutulot pienenivät kyselyyn vastanneiden kuntien osalta vuoteen 2016 verrattuna yhteensä lähes 20 %. Vuoden 2017 ja 2018 välillä asiakasmaksuotot pienenivät noin 15 % kyselyyn vastanneiden kuntien osalta.

| N | Kuntakoko | Asiakasmaksutuotot € 2016 (TK) | Asiakasmaksutuotot € 2017 | Asiakasmaksutuotot € 2018, arvio | Muutos 2017-2018, euroa | Muutos 2017- 2018, % |
|-----|--------------------|-----------------------------------|------------------------------|-------------------------------------|----------------------------|-------------------------|
| 8 | Yli 100 000 as. | 122 273 000 | 116 870 250 | 99 488 034 | - 17 382 216 | -14,9 |
| 10 | 50 001-100 000 as. | 36 306 000 | 33 111 437 | 28 154 261 | - 4 957 176 | -15,0 |
| 34 | 20 001-50 000 as. | 69 336 000 | 66 321 194 | 55 548 919 | - 10 772 275 | -16,2 |
| 36 | 10 001-20 000 as. | 32 271 000 | 31 274 159 | 26 644 157 | - 4 630 002 | -14,8 |
| 60 | 5 000-10 000 as. | 23 890 000 | 23 912 145 | 20 471 814 | - 3 440 331 | -14,4 |
| 93 | Alle 5 000 as. | 11 988 000 | 11 689 664 | 9 544 011 | - 2 145 653 | -18,4 |
| 241 | Yhteensä | 296 064 000 | 283 178 849 | 239 851 196 | - 43 327 653 | -15,3 |

Taulukko 4. Asiakasmaksutuotot kuntakoon mukaan kyselyyn vastanneiden kuntien osalta (n=241)

6 Pohdinta

Varhaiskasvatuksessa on tapahtunut paljon muutoksia lyhyessä ajassa, myös asiakasmaksujen osalta. Laki lasten päivähoitosta muuttui varhaiskasvatuslaiksi 1.8.2015 alkaen ja varhaiskasvatuslaki uudistui jälleen 1.8.2018 alkaen. Varhaiskasvatuksen asiakasmaksulaki tuli voimaan 1.3.2017 alkaen lakia muutettiin jo 1.1.2018 tulorajojen, maksuprosenttien ja sisarusalennuksen osalta.

| Perheen koko, | Tuloraja €/kk | | | | Maksuprosentti | | | Maksu alkaen 27€, tulot | | | | Maksu 290€ (1.8.2018: 289€), tulot alkaen | | | |
|---------------|---------------|-------------|-------------|-------------|----------------|----------|---------------|-------------------------|-------------|-------------|-------------|---|-------------|-------------|-------------|
| | Ennen | 1.3.2017 | 1.1.2018 | 1.8.2018 | Ennen | 1.3.2017 | 1.1.2018 | Ennen | 1.3.2017 | 1.1.2018 | 1.8.2018 | Ennen | 1.3.2017 | 1.1.2018 | 1.8.2018 |
| 2 | 1403 | 1915 | 2050 | 2102 | 11,5 % | 11,5 % | 10,7 % | 1638 | 2150 | 2302 | 2354 | 3925 | 4437 | 4756 | 4798 |
| 3 | 1730 | 1915 | 2646 | 2713 | 9,4 % | 9,4 % | 10,7 % | 2017 | 2202 | 2898 | 2965 | 4815 | 5000 | 5352 | 5409 |
| 4 | 2053 | 2053 | 3003 | 3080 | 7,9 % | 7,9 % | 10,7 % | 2395 | 2395 | 3255 | 3332 | 5724 | 5724 | 5709 | 5776 |
| 5 | 2191 | 2191 | 3361 | 3447 | 7,9 % | 7,9 % | 10,7 % | 2533 | 2533 | 3613 | 3699 | 5862 | 5862 | 6067 | 6143 |
| 6 | 2328 | 2328 | 3718 | 3813 | 7,9 % | 7,9 % | 10,7 % | 2670 | 2670 | 3970 | 4065 | 5999 | 5999 | 6424 | 6509 |

Muutoksilla on ollut merkittäviä vaikutuksia varhaiskasvatuksen järjestämiseen ja järjestämisen kustannuksiin. Kunnissa on jouduttu arvioimaan varhaiskasvatuksen järjestämistä monin tavoin. Maksumuutoksilla on ollut vaikutusta myös kunnan maksaman yksityisen hoidon tuen ja mahdollisen kuntalisän sekä palvelusetelin kustannuksiin. Varhaiskasvatuksen asiakasmaksulaki ei määrittele yksityisen palveluntuottajan vanhemmilta perimää omavastuuosuutta. Kunnissa on jouduttu arvioimaan yksityisen hoidon tuen kuntalisää tai muutoksen vaikutusta palvelusetelin arvoon ja käyttöön, jotta huoltajien maksama omavastuuosuus säilyisi samassa suhteessa kunnan omassa toiminnassaan perimään varhaiskasvatuksen asiakasmaksuun.

Kokonaisuutena voidaan todeta, että kunnissa pyritään toteuttamaan varhaiskasvatusta joustavasti ja mahdollistamaan perheille mahdollisimman edullinen varhaiskasvatuspalvelu. Portaittaisilla maksukäytänteillä pyritään siihen, että perheet pystyvät soveltamaan palvelun tarpeensa mahdollisimman hyvin kunnan tarjoamiin palvelukokonaisuuksiin. Maksua ei kuitenkaan voida periä toteutuneen käytön mukaisesti, koska varhaiskasvatuksessa on tarkkaan säädelty henkilöstön ja lasten välinen suhde sekä ryhmäkokoon. Kunnassa on tiedettävä etukäteen, miten lapset oletettavasti palvelua tarvitsevat. Erilaisilla maksuhyvityksillä kuitenkin pyritään siihen, että perheiden ei tarvitsisi maksaa päivistä jolloin he etukäteen tietävät, että eivät palvelua tarvitse. Kunnan näkökulmasta tyhjälläkin paikalla on kuitenkin hinta.

Kysely osoittaa, että asiakasmaksulaki määrittelee maksujen perimiselle suuntaviivat, tarkemmista toimintakäytänteistä päätetään kunnassa. Kuntien väliset toimintatavat voivat erota merkittävälläkin tavalla toisistaan. Kyselyn perusteella kunnissa ollaan vahvasti siirrytty erilaisten tunteihin perustuviin maksukäytänteisiin lain muuttumisen myötä. Tämä osaltaan tulee vaikuttamaan asiakasmaksutuottoihin, jotka todennäköisesti myös tästä syystä pienenevät. Lisäksi kunnat joutuvat investoimaan erilaisiin tuntiseurantavälineisiin ja järjestelmiin. Pohdittavaksi tuleekin, pystyykö kunta pa-

remmin kohdentamaan henkilöstöressurin ja lasten varhaiskasvatuksen käyttämisen, vai aiheuttaako tilanne erityisesti päiväkodeissa vajaata käyttöä nykyistä useammin. Kunnissa on huomioitava laissa ja asetuksessa määritelty varsin tiukka henkilöstömitoitus josta poikkeaminen ei juurikaan ole sallittua. Samoin toimintaan vaikuttavat työehtosopimusten mukanaan tuomat haasteet.

Toiminnan järjestämisen kannalta kunta pystyy vaikuttamaan omilla maksuperiaatteillaan perheiden varhaiskasvatuksen käyttöön. Kunnista saatujen viestien perusteella näyttää siltä, että erilaiset osaviikkoiset palvelun tarpeet ovat lisääntyneet samalla kun kunnat ovat siirtyneet erilaisiin tuntiperusteisiin maksukäytänteisiin. Varhaiskasvatuksen järjestäminen taloudelliset reunaehdot huomioiden muodostuu haasteelliseksi, mikäli lapsen käyttävät palvelua kovin eriaikaisesti. Lisäksi varhaiskasvatussuunnitelman ja varhaiskasvatukselle asetettujen tavoitteiden saavuttaminen kaikkien lasten osalta voi muodostua vaikeaksi.

Jatkossa lienee syytä miettiä kuinka joustavaa varhaiskasvatuspalvelun järjestämisen tulisi olla, ottaen huomioon kunnan maksuperiaatteet, henkilöstömitoitus ja lapsen edun mukaiset ratkaisut. Haastavia kysymyksiä pohdittavaksi, myös maksukäytäntöiden osalta:

Kuinka laaja varhaiskasvatus on lapsen näkökulmasta riittävä?

Pitääkö palvelun olla osittain vai kokonaan maksutonta?

Mikä on lapsen tarve varhaiskasvatukselle ja mikä perheen tarve saada lapselleen hoitopaikka erilaisilla tilanteissa?

7 Liitteet

7.1 Kyselylomake

5. Varhaiskasvatuksen asiakasmaksuperiaatteet

Kunnan asiakasmaksuperiaatteet ovat

- a) Kuukausittaisiin tunteihin perustuvat (esim. 1-100h/kk, 101-120h/kk jne)
- b) Hoitopäiviin perustuvat (esim. 10 pv/kk, 15 pv/kk jne)
- c) Viikkotunteihin perustuva (20h/vko, 20-35h/vko, yli 35 h/vko)
- d) Päivittäisiin tunteihin perustuva (esim. alle 5h/pv, 5-7h/pv, yli 7 h/pv)

Kunnassa on käytössä tuntien seurantaan ja ilmoittamiseen liittyvä tekninen apuväline, kuten mobiiliseuranta, tägi tms.

- a) kyllä
- b) ei
- c) suunnitelmissa, arvio käyttöönotosta kk/vuosi _____

Kunnassa käytössä olevat lakia laajemmat maksuhyvitykset (avovastauksena)

Kunnan asiakasmaksutuotot vuonna 2017:

_____ euroa

arvio vuoden 2018 asiakasmaksutuloista

_____ euroa

Maksuton varhaiskasvatus 20h/viikko

kyllä

ei

kokonaan maksuton hoitoajasta riippumatta

kokeilu menossa, päättyy kk/vuosi _____

suunnitteilla, arvioitu aloittaminen kk/vuosi _____

mikäli vastasit edelliseen kysymykseen kyllä, suunnitteilla, kokeiluna, onko se
viisivuotiaille
neljävuotiaille
kolmevuotiaille
kaksivuotiaille
yksivuotiaille

Kiitos vastauksesta!