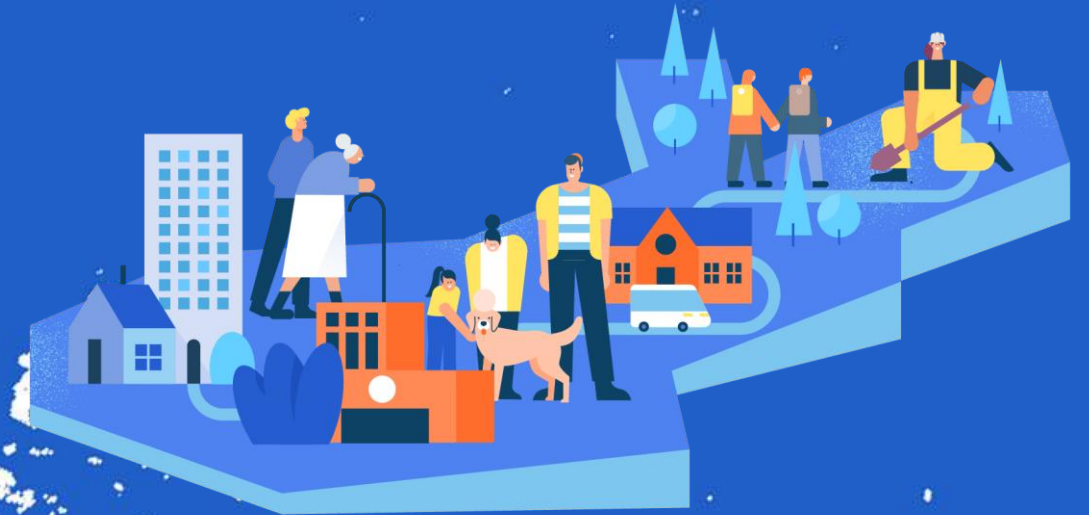


Kuntalaistutkimus 2020:

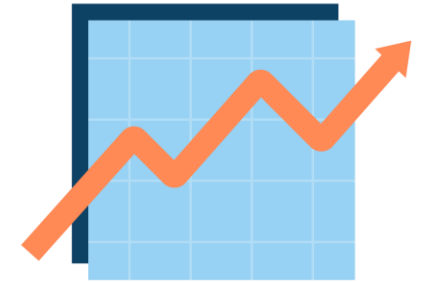
Kuntalaisten luottamus kunnan päätöksentekoon ja päättäjiin

Liitediat 14.4.2021 tiedotteeseen

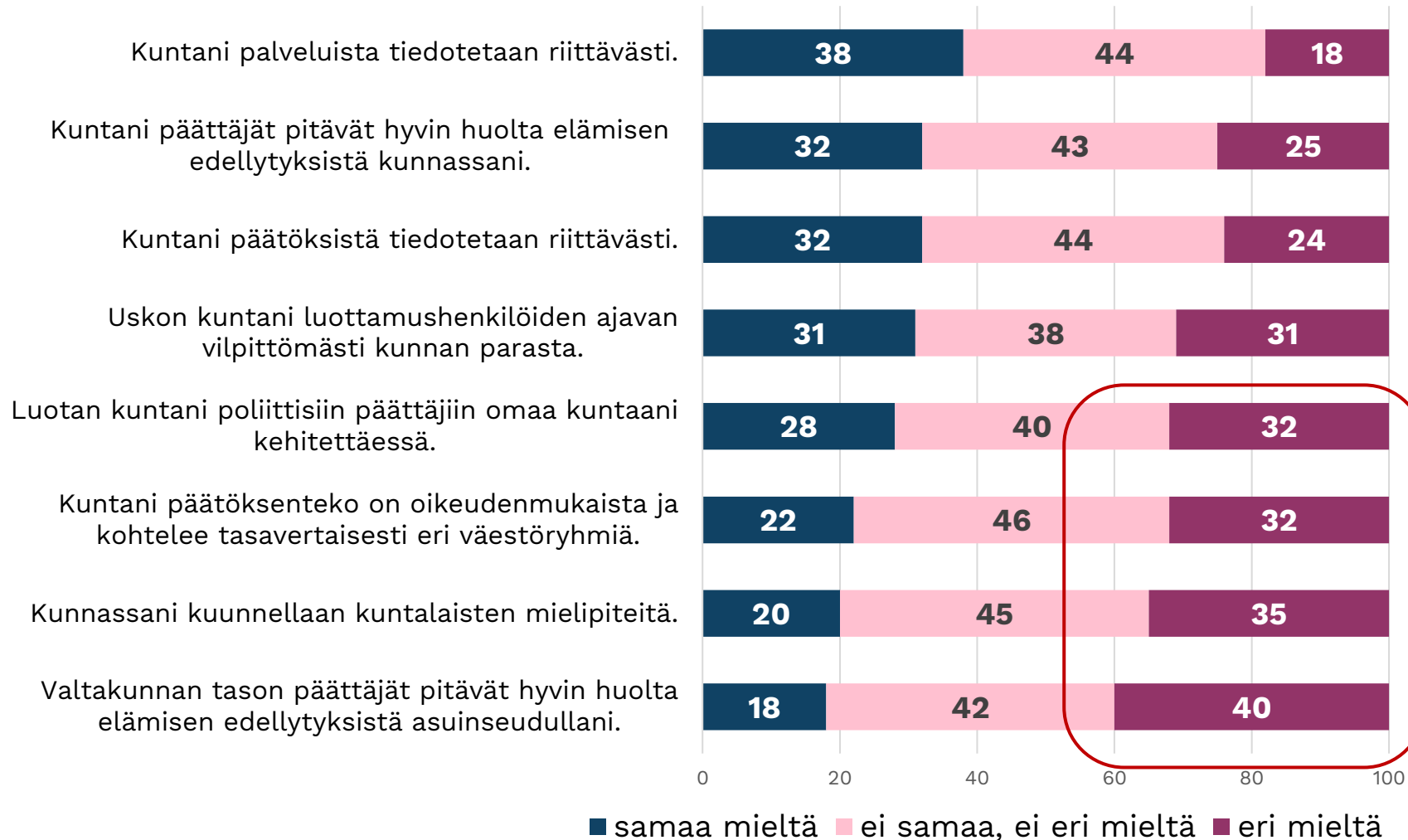
Marianne Pekola-Sjöblom, Kuntaliitto



- Kuntalaiset suhtautuvat kuntansa päätöksentekoon ja päättäjiin pikemmin hieman epäileväisesti kuin luottavaisesti.
- Suhtautuminen kunnalliseen päätöksentekoon ja päättäjiin on ollut kaikkina tarkasteluvuosina pikemmin kriittistä kuin positiivista. Nähtävissä kuitenkin vähittäistä positiivista ajallista kehitystä (1996-2020). Vuonna 2020 tultu lähelle luottamusindeksin kriittisistä pistettä (arvo 3).
- Monet yksilöominaisuudet kuten esim. sukupuoli, ikä, äidinkieli ja koulutus selittävät kuntalaisten kunnan päätöksentekoon kohdistuvaa luottamusta.
- Kuntalaisten luottamus kunnan päätöksentekoon on yhteydessä myös kuntarakenteellisiin tekijöihin kuten kuntakokoon.
 - Luottamusindeksin arvo vaihtelee merkittävästi paitsi kuntakokoluokkien välillä myös kokoluokkien sisällä.
 - Luottamus kunnan päätöksentekoon on suurinta 10 001 – 20 000 asukkaan tutkimuskunnissa ja heikointa 50 001 – 100 000 asukkaan kunnissa.
 - Kaikissa kuntakokoluokissa heikoimmat luottamusindeksin arvot ovat kriittisen arvon 3 alapuolella.
 - Yksittäisten kuntien välinen luottamusindeksin arvon vaihtelu on suurinta alle 5 000 asukkaan kokoluokassa ja pienintä yli 100 000 asukkaan kokoluokassa.
- Kuntalaisten luottamus kunnan päätöksentekoon on yhteydessä myös esim. näkemykseen kunnan talouden hoidosta sekä kuntapäättäjien näkemyksiin kuntansa päätöksentekoympäristöstä.



Kuntalaisten mielipiteet kunnan päätöksentekoon ja päättäjiin liittyvistä väittämistä. Vastausten %-jakaumat. (N= 10 447 – 10 552)



- Kuntalaiset suhtautuvat pikemmin positiivisesti kuin negatiivisesti:
 - kuntien palveluista ja päätöksistä tiedottamisen riittävyyteen
 - Kunnan päättäjiin hyvän elämän edellytysten huolehtimiseen omassa kunnassa.
- Luottamus kunnan luottamushenkilöihin kunnan edunajajina jakaa kuntalaisten mielipiteet.
- Kuntalaiset suhtautuvat pikemmin kriittisesti kuin positiivisesti:
 - Kunnan poliittisiin päättäjiin omaa kuntaa kehitettäessä
 - Kunnan päätöksenteon oikeudenmukaisuuteen
 - Kuntalaisten mielipiteiden kuuntelemiseen
- Kaikissa väittämässä neutraalisti suhtautuvat edustavat suurinta vastaajaryhmää.

Kuntalaisten mielipiteet kunnan päätöksentekoon ja päättäjiin liittyvistä väittämistä.

Vastausten keskiarvot asteikolla 1-5; mitä suurempi arvo, sitä positiivisempi arvio. Suluissa vuoden 2017 keskiarvot. (N-2020=10447-10552)

	Keskiarvo asteikolla 1-5	Kunnittainen minimiarvo	Kunnittainen maksimiarvo
Kuntani palveluista tiedotetaan riittävästi.	3,22	2,90	3,55
Kuntani päätöksistä tiedotetaan riittävästi.	3,08	2,67	3,47
Kuntani päättäjät pitävät hyvin huolta elämisen edellytyksistä kunnassani.	3,06	2,58	3,47
Uskon kuntani luottamushenkilöiden ajavan vilpittömästi kunnan parasta.	2,97	2,52	3,53
Luotan kuntani poliittisiin päättäjiin omaa kuntaani kehitettäessä.	2,92	2,48	3,44
Kuntani päätöksenteko on oikeudenmukaista ja kohtelee tasavertaisesti eri väestöryhmiä.	2,85	2,33	3,35
Kunnassani kuunnellaan kuntalaisten mielipiteitä.	2,77	2,45	3,19
Valtakunnan tason päättäjät pitävät hyvin huolta elämisen edellytyksistä asuinseudullani.	2,70	2,33	3,12

Kuntalaisten mielipiteissä on nähtävissä merkittäviäkin vaihteluita yksittäisten kuntien välillä.

Kunkin väittämän kohdalla on sekä kriittisen että positiivisen arvion kuntalaisilta saaneita kuntia.

Kuntalaisten mielipiteet kunnan päätöksentekoon ja päättäjiin liittyvistä väittämistä 2015, 2017 ja 2020.

Vastausten keskiarvot asteikolla 1-5; mitä suurempi arvo, sitä positiivisempi arvio. (N-2020=10447-10552)

	2015	2017	2020
Kuntani palveluista tiedotetaan riittävästi.	3,12	3,17	3,22
Kuntani päätöksistä tiedotetaan riittävästi.	3,01	3,03	3,08
Kuntani päättäjät pitävät hyvin huolta elämisen edellytyksistä kunnassani.	2,89	2,97	3,06
Uskon kuntani luottamushenkilöiden ajavan vilpittömästi kunnan parasta.	2,88	2,91	2,97
Luotan kuntani poliittisiin päättäjiin omaa kuntaani kehitettäessä.	2,85	2,87	2,92
Kuntani päätöksenteko on oikeudenmukaista ja kohtelee tasavertaisesti eri väestöryhmiä.	2,76	2,77	2,85
Kunnassani kuunnellaan kuntalaisten mielipiteitä.	2,65	2,70	2,77
Valtakunnan tason päättäjät pitävät hyvin huolta elämisen edellytyksistä asuinseudullani.	2,48	2,48	2,70

Ajallinen tarkastelu 2015-2020 osoittaa, että kuntalaisten mielipiteet ovat kehittyneet positiiviseen suuntaan kaikkien kysyttyjen väittämien kohdalla.

Väittämän ”Uskon kuntani luottamushenkilöiden ajavan vilpittömästi kunnan parasta” kohdalla suhtautuminen on muuttunut kriittisestä lievän positiiviseksi. (väittämän keskiarvo ylittänyt kriittisen arvon 3)

Kuntalaisten mielipiteet kunnan päätöksentekoon ja päättäjiin liittyvistä väittämistä kuntakokoluokittain tarkasteltuna.

Vastausten keskiarvot asteikolla 1-5; mitä suurempi arvo, sitä positiivisempi arvio. Suluissa 2017 keskiarvot. (N-2020=10447-10552)

	alle 5 000 as.	5 000 – 10 000 as.	10 001 – 20 000 as.	20 001 – 50 000 as.	50 001 – 100 000 as.	yli 100 000 as.	Kuntakoko- luokkien min &max-arvot
Kuntani palveluista tiedotetaan riittävästi.	3,28 (3,32)	3,26 (3,18)	3,37 (3,24)	3,12 (3,16)	3,19 (3,14)	3,18 (3,16)	3,12 – 3,37 (3,14 – 3,32)
Kuntani päätöksistä tiedotetaan riittävästi.	3,17 (3,24)	3,13 (3,08)	3,26 (3,12)	3,02 (3,05)	3,01 (3,00)	3,00 (2,98)	3,00 – 3,26 (2,98 – 3,24)
Kuntani päättäjät pitävät hyvin huolta elämisen edellytyksistä kunnassani.	3,19 (3,15)	3,14 (3,02)	3,26 (3,09)	3,06 (2,95)	2,79 (2,82)	3,01 (2,96)	2,79 – 3,26 (2,82 – 3,15)
Uskon kuntani luottamushenkilöiden ajavan vilpittömästi kunnan parasta.	3,15 (3,22)	3,05 (3,00)	3,11 (3,10)	3,04 (2,94)	2,70 (2,79)	2,89 (2,83)	2,70 – 3,15 (2,79 – 3,22)
Luotan kuntani poliittisiin päättäjiin omaa kuntaani kehitettäessä.	3,06 (3,11)	2,97 (2,94)	3,09 (3,05)	2,99 (2,89)	2,66 (2,73)	2,87 (2,85)	2,66 – 3,09 (2,73 – 3,11)
Kuntani päätöksenteko on oikeudenmukaista ja kohtelee tasavertaisesti eri väestöryhmiä.	2,97 (3,04)	2,90 (2,79)	2,96 (2,92)	2,86 (2,76)	2,68 (2,66)	2,82 (2,74)	2,68 – 2,97 (2,66 – 3,04)
Kunnassani kuunnellaan kuntalaisten mielipiteitä.	2,95 (2,95)	2,84 (2,76)	2,91 (2,83)	2,78 (2,67)	2,55 (2,60)	2,73 (2,67)	2,55 – 2,95 (2,60 – 2,95)

Kuntalaisten mielipiteet vaihtelevat kuntakokoluokkien väliset ääri vaihtelut ovat merkittäviä.

Positiivisimmat arviot osin 10 001- 20 000 asukkaan ja osin alle 5 000 asukkaan kunnista.

Kriittisimmät arviot pääosin 50 001 – 100 000 asukkaan kunnista.

Eri kuntakokoluokissa yksittäisten väittämien saamat arvot osin positiivisempia ja osin heikompia kuin edellisenä tarkasteluvuonna 2017.

Tuloksiin vaikuttaa osittain eri tutkimuskunnat 2017 ja 2020.

Luottamusindeksi 2020:

Koostuu seuraavista seitsemästä väittämästä:

- ❖ Kunnallisista palveluista tiedotetaan riittävästi.
- ❖ Kuntani päätöksistä tiedotetaan riittävästi.
- ❖ Kuntani päätöksenteko on oikeudenmukaista ja kohtelee tasavertaisesti eri väestöryhmiä.
- ❖ Luotan kuntani poliittisiin päättäjiin omaa kuntaani kehitettäessä.
- ❖ Kunnassani kuunnellaan kuntalaisten mielipiteitä.
- ❖ Uskon kuntani luottamushenkilöiden ajavan vilpittömästi kunnan parasta.
- ❖ Kunnan päättäjät pitävät hyvin huolta elämisen edellytyksistä kunnassani.

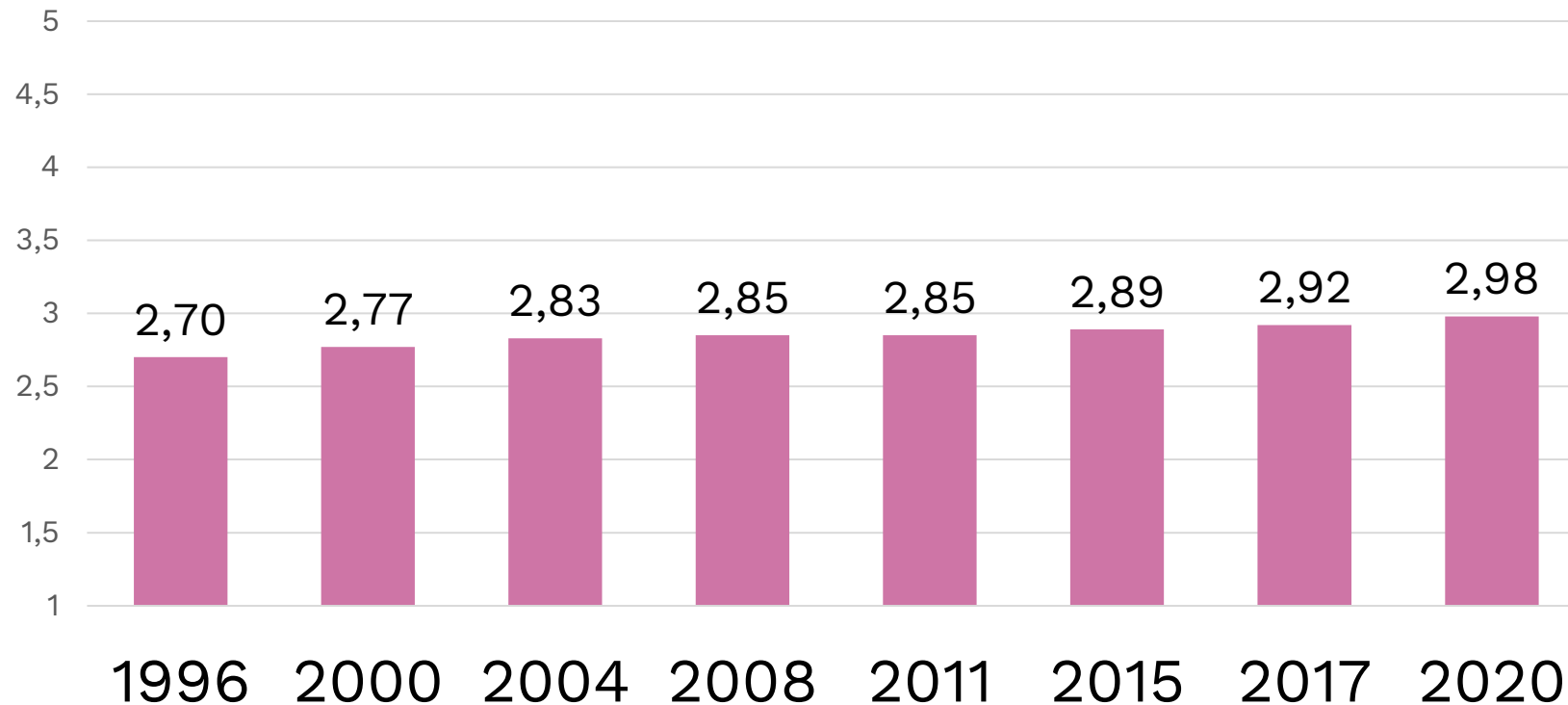
Luottamusindeksin keskiarvo vaihtelee asteikolla 1-5; mitä suurempi arvo, sitä positiivisempi arvio.



Kuntaliiton kuntalaiskyselyt 1996-2020:

Kuntalaisten luottamus kunnalliseen päätöksentekoon ajanjaksolla 1996-2020.

Luottamusindeksin keskiarvot asteikolla 1-5; mitä suurempi arvo, sitä positiivisempi arvio.
(N-2020=10 647)

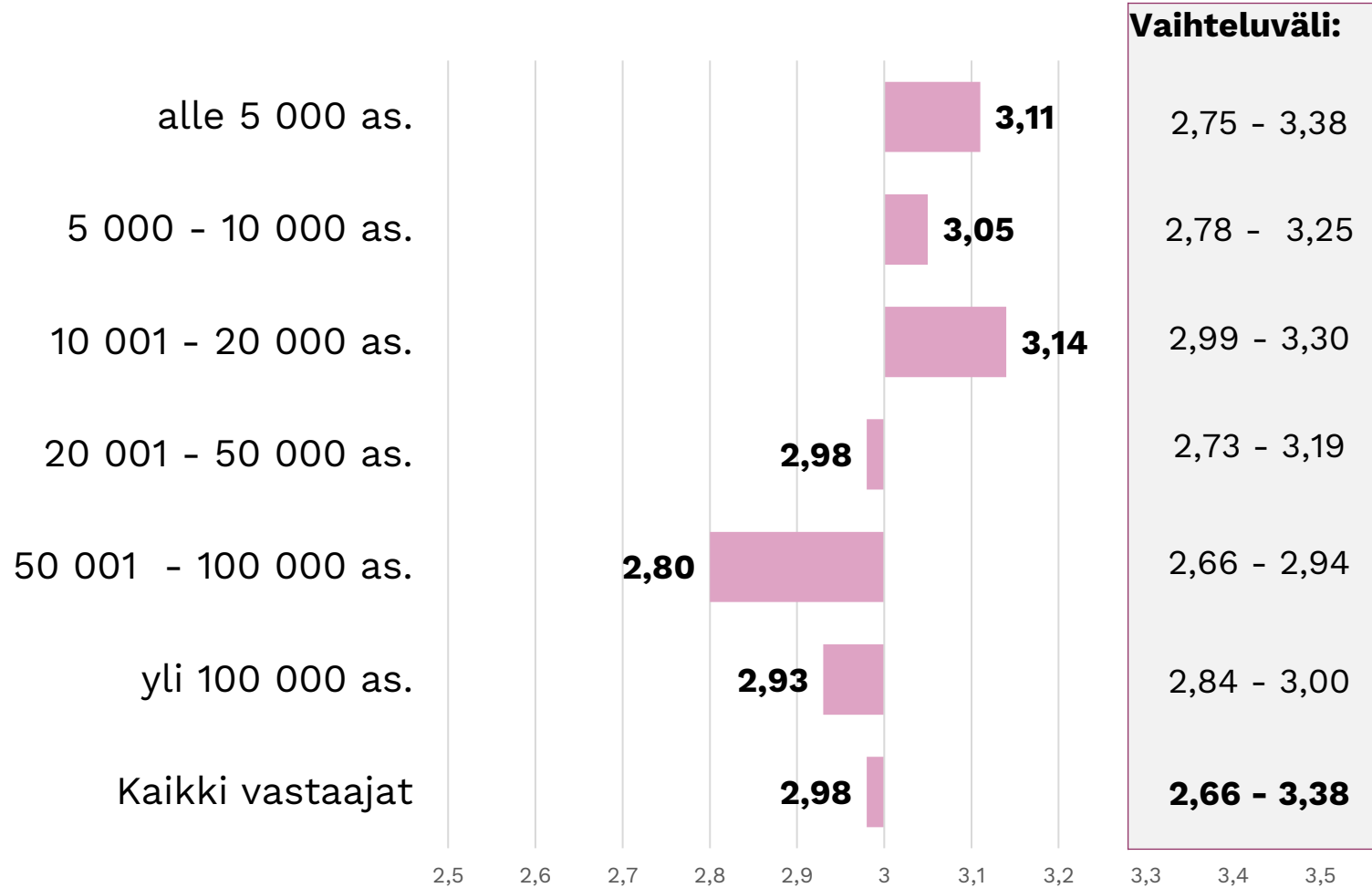


- **Kuntalaisten luottamus kunnan päätöksentekoon ja päättäjiin on noussut lievästi koko 25-vuotisen tarkastelujakson aikana.**
- Kaikkina tarkasteluvuosina pikemmin *kriittistä* kuin positiivista suhtautumista kunnalliseen päätöksentekoon ja päättäjiin.
- Vuonna 2020 tultu lähelle luottamusindeksin kriittisistä pistettä (arvo 3).

Kuntalaistutkimus 2020:

Kuntalaisten luottamus kunnalliseen päätöksentekoon 2020 kuntakokoluokittain tarkasteltuna.

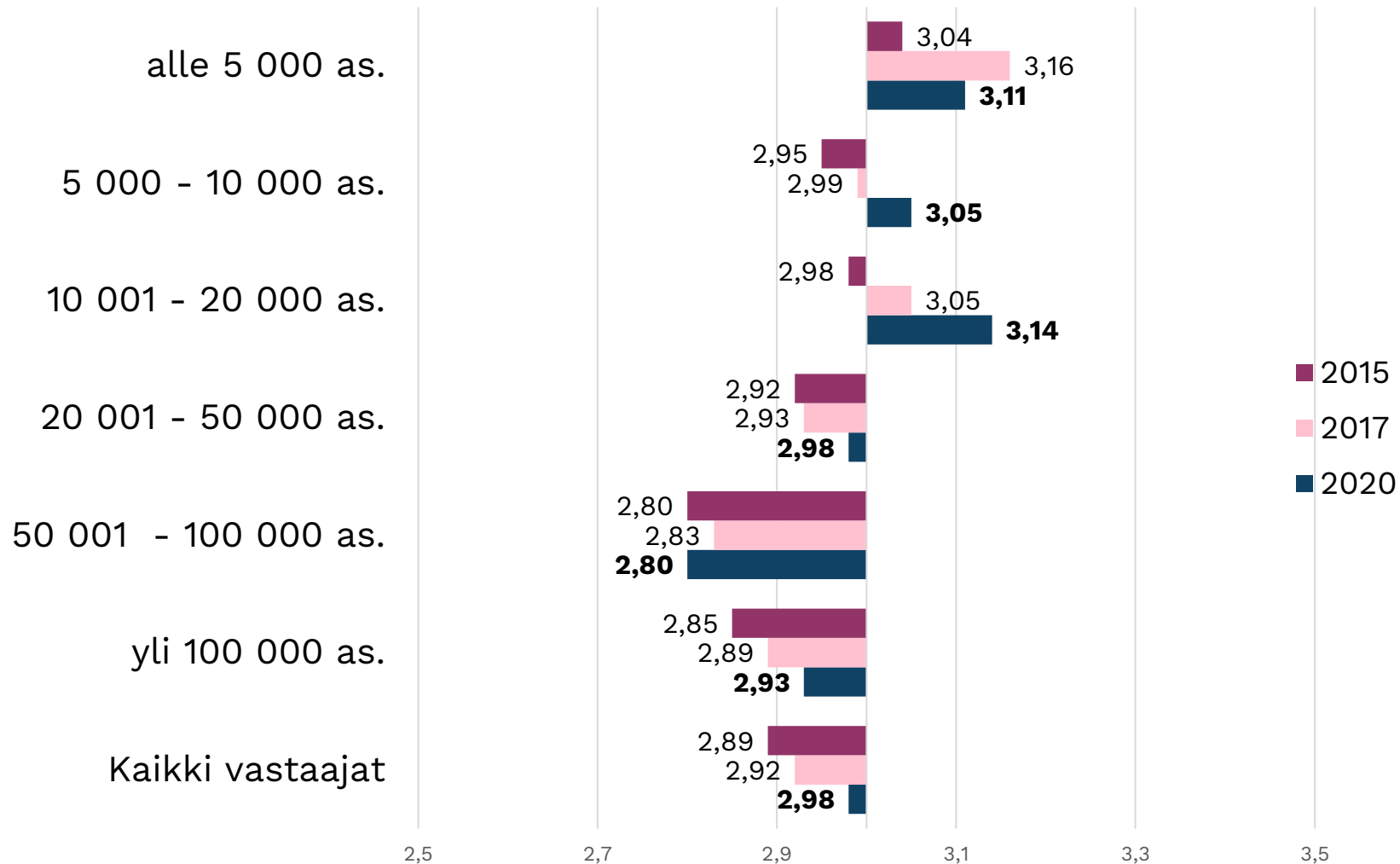
Luottamusindeksin keskiarvot asteikolla 1-5; mitä suurempi arvo, sitä positiivisempi arvio.



- ❖ Luottamus kunnan päätöksentekoon on suurinta 10 001 – 20 000 asukkaan tutkimuskunnissa ja heikointa 50 001 – 100 000 asukkaan kunnissa.
- ❖ Luottamusindeksin arvo vaihtelee merkittävästi paitsi kuntakokoluokkien välillä myös kokoluokkien sisällä.
- ❖ Kaikissa kuntakokoluokissa heikoimmat luottamusindeksin arvot ovat kriittisen arvon 3 alapuolella.
- ❖ Yksittäisten kuntien välinen luottamusindeksin arvon vaihtelu on suurinta alle 5 000 asukkaan kokoluokassa ja pienintä yli 100 000 asukkaan kokoluokassa.

Kuntalaisten luottamus kunnalliseen päätöksentekoon 2015 - 2020 kuntakokoluokittain tarkasteltuna.

Luottamusindeksin keskiarvot asteikolla 1-5; mitä suurempi arvo, sitä positiivisempi arvio. (N-2020=10647)

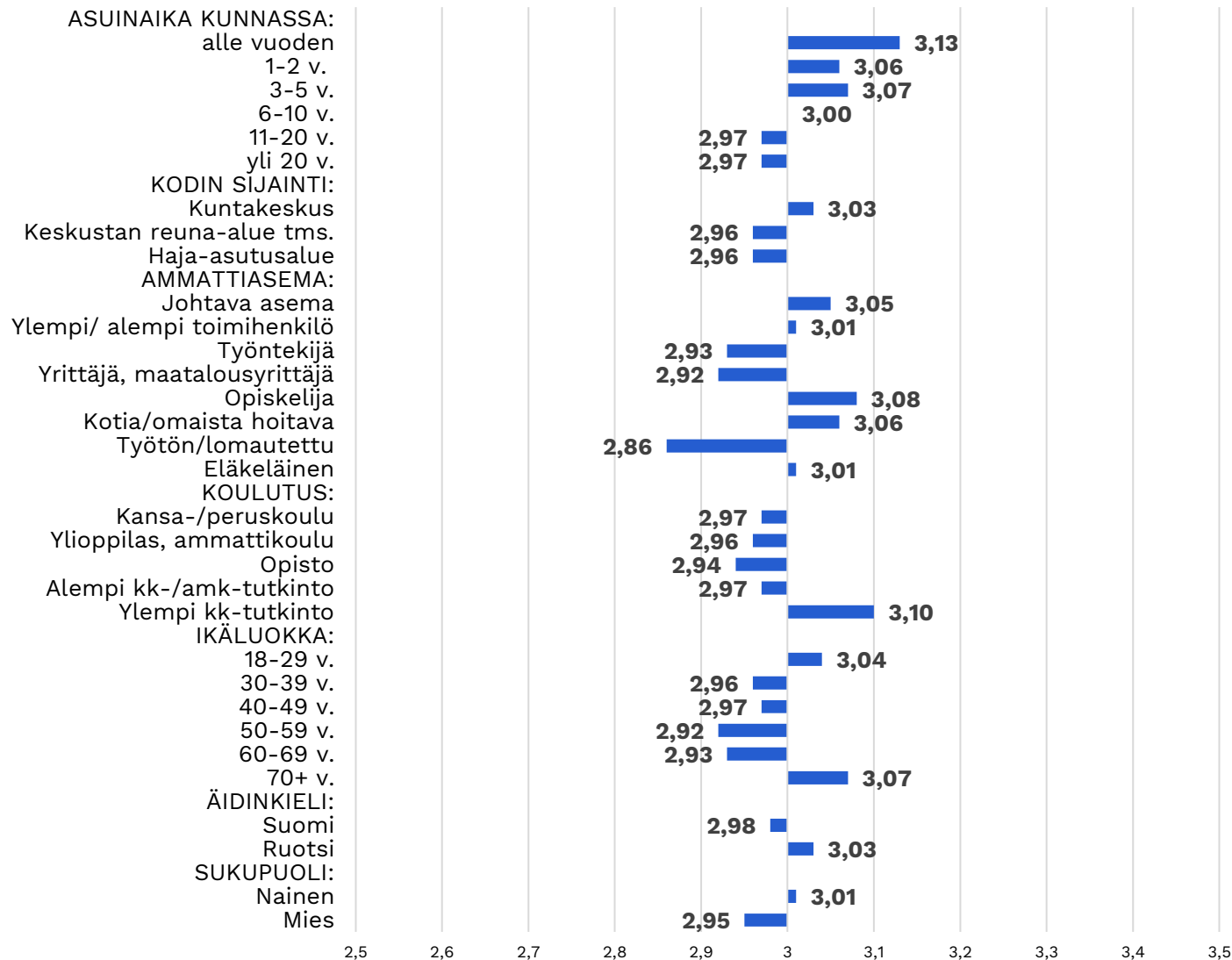


- Kuntalaisten luottamus on noussut lähes kaikissa kuntakokoluokissa 2015-2020.
- Kaikissa alle 20 000 asukkaan kuntakokoluokissa kuntalaiset suhtautuvat pikemmin luottavaisesti kuin kriittisesti kunnan päätöksentekoon.
- Vaihtelut kuntakokoluokkien sisällä yksittäisissä kunnissa kuitenkin osin merkittäviä.

Kuntalaistutkimus 2020:

Kuntalaisten luottamus kunnan päätöksentekoon ja päättäjiin vuonna 2020.

Luottamusindeksin arvo asteikolla 1-5; mitä suurempi arvo, sitä positiivisempi arvio. N= max 10 647.



Monet yksilöominaisuudet kuten esim. sukupuoli, ikä, äidinkieli ja koulutus selittävät kuntalaisten kunnan päätöksentekoon kohdistuvaa luottamusta.

- Naiset luottavaisempia kuin miehet.
- Ruotsinkieliset luottavaisempia kuin suomenkieliset.
- Nuorinta ja vanhinta ikäluokkaa edustavat luottavaisempia kuin 30-69 -vuotiaat.
- Korkeakoulutuksen omaavat luottavaisempia kuin vähemmän koulutetut.
- Korkeintaan 5 vuotta nykyisessä kunnassa asuneet luottavaisempia kuin sitä pidempään asuneet.
- Kuntakeskuksessa asuvat luottavaisempia kuin keskustan reuna-alueella, lähiössä tai haja-asutusalueella asuvat.



**ERILAISTUVA
KUNTASUOMI
2025**

**KUNTA
LIITTO**

Kuntalaistutkimus 2020: Kuntalaisten luottamusta kunnan päätöksentekoon ja päättäjiin mittaavan indeksin yhteydet muihin kuntalaismielipiteisiin 2020. Muuttujien väliset korrelaatiot. (N= max 10 647)

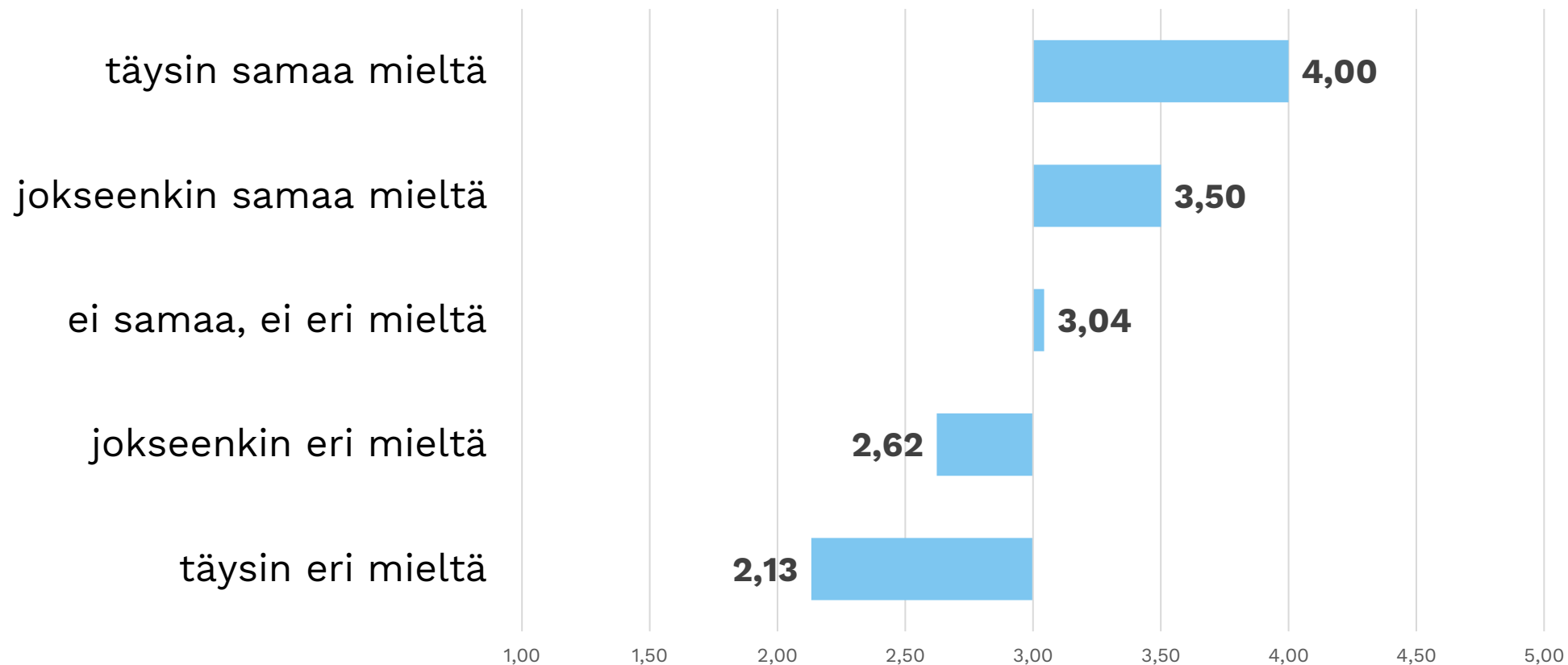
Kuntalaismielipide	korrelaatiokerroin
Arvio kunnan talouden hoidosta	.59**
Arvio palvelujen hoidosta (palvelutyytyväisyys)	.49**
Arvio palvelujen saavutettavuudesta	.47**
Arvio kotikunnan sijoittumisesta kuntien välisessä kuvitteellisessa ”hyvä asua ja elää”-kilpailussa	.47**
Kyky hoitaa asioita kunnan kanssa	.46**
Suorien osallistumistapojen vaikuttavuus	.38**
Samastuminen kotikuntaan	.34**
Äänestäminen tärkein keino vaikuttaa kunnan asioihin	.32**
Tyytyväisyys omaan elämäntilanteeseen	.25**
Samastuminen kunnanosaan, kylään	.25**
Samastuminen asuinalueeseen	.23**
Kiinnostus oman kunnan kuntapolitiikasta	.14**
Yhdistystoimintaan osallistuminen	.05**
Suorien osallistumis-/vaikuttamistapojen käyttö	.02
Kuntapäättäjien arviot päätöksentekoilmapiiristä syksyllä 2020 (Kuntapäättäjätutkimus)	.56**

- Kuntalaisten luottamuksella on erittäin merkitsevää yhteyttä moniin muihin kuntalaismielipiteisiin.
- Merkittävimmin luottamus korreloi kuntalaisten mielipiteisiin kunnan talouden hoidosta, palvelujen hoidosta (palvelutyytyväisyys), palvelujen saavutettavuudesta, kunnan sijoittumisesta ns. hyvä asua ja elää – kilpailussa sekä arvioon omasta kyvystä hoitaa asioitaan kunnan kanssa.
- Kuntalaisten luottamuksella on erittäin merkitsevää yhteyttä myös kuntapäättäjien antamaan arvioon oman kuntansa päätöksentekoilmapiiristä.

Kuntalaistutkimus 2020:

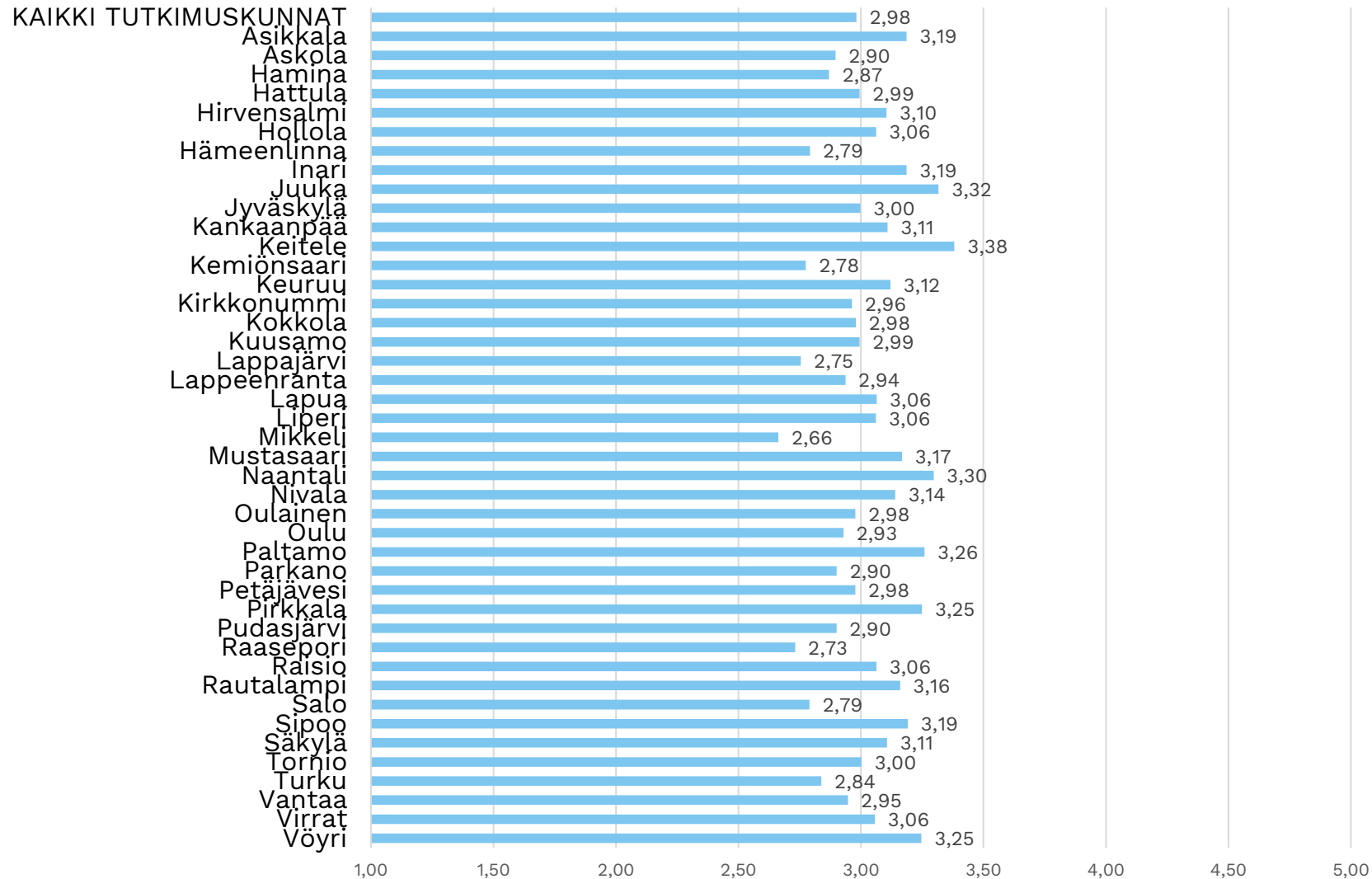
Kuntalaisten luottamus kunnalliseen päätöksentekoon 2020 suhteessa mielipiteeseen väittämästä ”Kuntani talous on hyvin hoidettu”.

Luottamusindeksin keskiarvot asteikolla 1-5; mitä suurempi arvo, sitä positiivisempi arvio. (N=10 507)



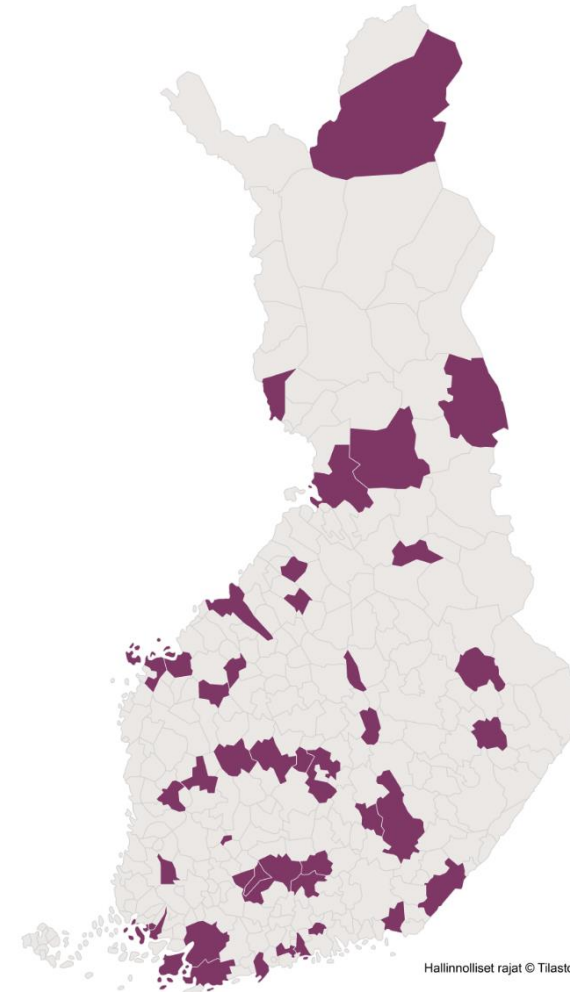
Luottamusindeksi tutkimuskunnissa 2020

indeksin arvot asteikolla 1-5; mitä suurempi arvo, sitä positiivisempi arvio.



Kuntalaistutkimuksen tutkimuskunnat 2020

- Hirvensalmi
- Asikkala
- Askola
- Hamina
- Hattula
- Hollola
- Hämeenlinna
- Inari
- Juuka
- Jyväskylä
- Kankaanpää
- Keitele
- Kemiönsaari*
- Keuruu
- Kirkkonummi*
- Kokkola*
- Kuusamo
- Lappajärvi
- Lappeenranta
- Lapua
- Liperi
- Mikkeli
- Mustasaari*
- Naantali
- Nivala
- Oulainen
- Oulu
- Paltamo
- Parkano
- Petäjävesi
- Pirkkala
- Pudasjärvi
- Raasepori*
- Raisio
- Rautalampi
- Salo
- Sipoo*
- Säkylä
- Tornio
- Turku*
- Vantaa*
- Virrat
- Vöyri*



**ERILAISTUVA
KUNTASUOMI
2025**

**FÖRÄNDRINGARNAS
KOMMUNFINLAND
2025**

Lisätietoja – Ytterligare information:

- www.kuntaliitto.fi/kuntalaistutkimus2020
- www.kommunforbundet.fi/invanarundersokning2020
- www.kuntaliitto.fi/erilaistuvakuntasuomi2025
- <https://www.kommunforbundet.fi/kuntaliitto/tutkimustoiminta/erilaistuvakuntasuomi>

Marianne Pekola-Sjöblom

Tutkimuspäällikkö – Forskningschef

Marianne.pekola-sjoblom@kuntaliitto.fi

[@M_PekolaSjoblom](#)



www.kuntaliitto.fi

ERILAISTUVA KUNTASUOMI 2025

Kuntaliiton tutkimusohjelma 2020–2025