



Väestömuutosten vaikutukset kuntien selviytymiseen

- voiko kaikilla kunnilla olla kasvun strategia?

Eero Laesterä HT, Tuomas Hanhela KTM, Juha Koskinen KTM, Aki Viitasaari HTM

Kuinka tapahtunut 2006-2018 suhteutuu tapahtuvaan 2018-2030?

Koko maa	2006	2018	2030	Muutos kpl 2006-2018	Muutos-% 2006-18	Muutos kpl 2018-2030	Muutos-% 2018-30
0-vuotiaat	58 606	47 377	43 763	-11 229	-19,2 %	-3 614	-7,6 %
1-6 -vuotiaat, varhaiskasvatus	341 340	339 307	273 055	-2 033	-0,6 %	-66 252	-19,5 %
7-12 alakoulu	364 196	370 716	289 428	6 520	1,8 %	-81 288	-21,9 %
13-15 yläkoulu	198 533	178 679	167 947	-19 854	-10,0 %	-10 732	-6,0 %
16-18 lukio/toinen aste	196 082	175 405	186 149	-20 677	-10,5 %	10 744	6,1 %
19-23 nuoret työkäiset ja opiskelijat	323 868	311 023	322 669	-12 845	-4,0 %	11 646	3,7 %
24-64 työssäkäyvät	2 903 253	2 867 406	2 797 162	-35 847	-1,2 %	-70 244	-2,4 %
65-74 eläkkeelle siirtyneet	462 699	689 053	664 917	226 354	48,9 %	-24 136	-3,5 %
75-84 eläkkeellä olevat	308 365	362 353	574 324	53 988	17,5 %	211 971	58,5 %
85... ikääntyneet	93 090	146 811	214 713	53 721	57,7 %	67 902	46,3 %
Kaikki yhteensä	5 250 032	5 488 130	5 534 127	238 098	4,5 %	45 997	0,8 %

- Edellinen 12 –vuotiskausi oli jo ison rakenteellisen muutoksen aikaa maan sisällä, mutta asukasluku kasvoi ja nollavuotiaiden määrä aleni jopa enemmän kuin nyt – ja ikääntyminen käynnistyi eläkeikäisten määrän kasvulla. Työkäisten määrän alenema alkoi.
- Asioihin olisi voitu reagoida jo paljonkin.
- Nyt nollavuotiaiden määrä ei alene samaan tahtiin kuin aiemmin, mutta kaikissa nuoremmissa ikäryhmissä on iso alenema, samoin työkäisissä – mutta ikääntyneimpien määrä kasvaa. Varhaiskasvatuksen ja perusopetuksen verkot ovat supistuneet jo nyt varsinkin maaseudulla, nyt isot muutokset ovat odotettavissa kehyskunnissa ja kaupunkikeskuksissa.
- Mutta – tehtiinkö menneessä riittävästi? Voiko olla mahdollista, että ei tehty, ja nykyinen tarve tulee tämän päälle?

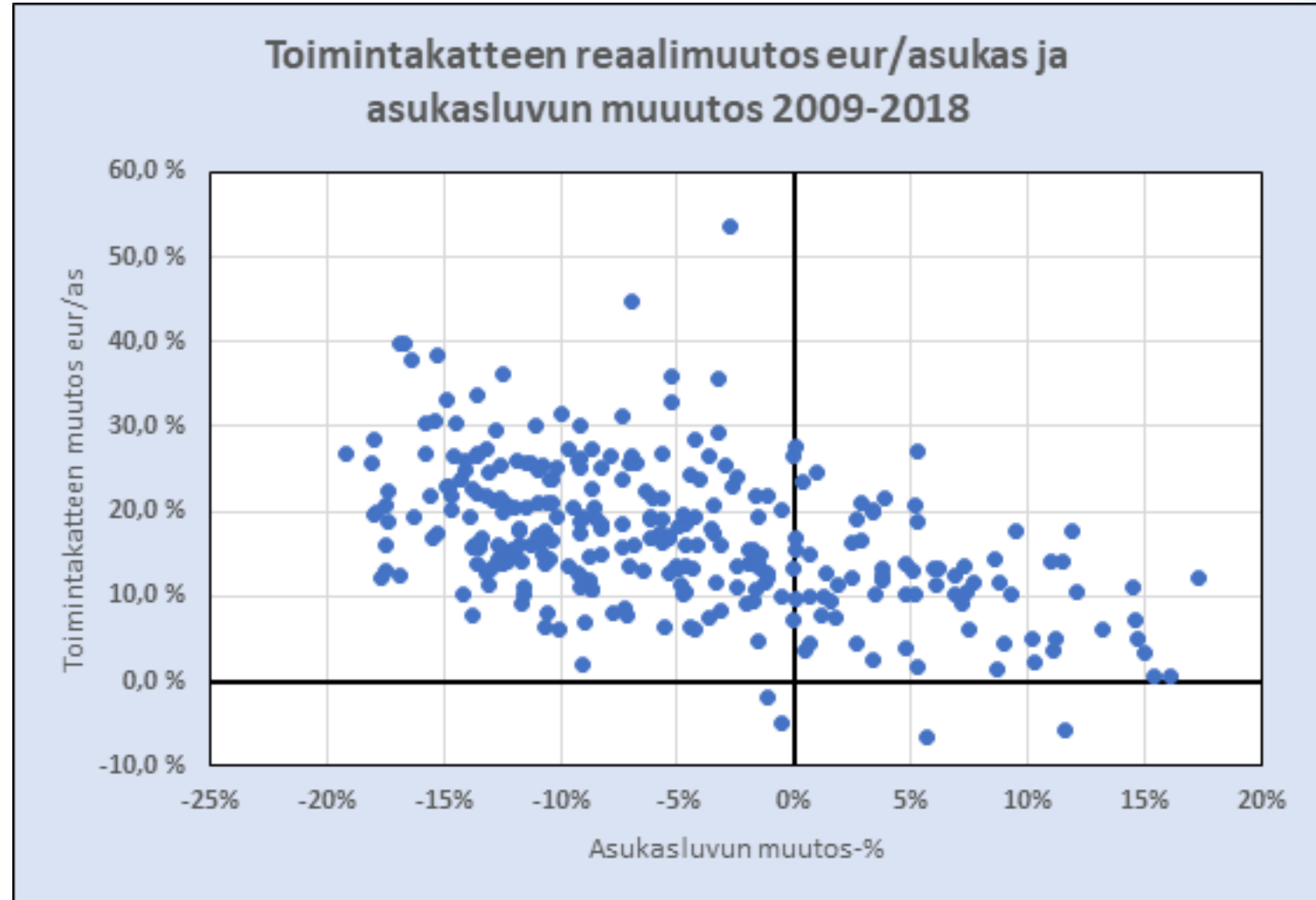
Taustaksi faktaa

- Vuodesta 2009 vuoteen 2018 221 kuntaa on menettänyt asukkaita 131.143 henkeä, kasvua on tullut 74 kuntaan – kasvua 164.437 henkeä. Kasvu on keskittynyt ja keskittyminen on jatkunut – 2014-2018 kasvua on ollut vain 57:ssä kunnassa.
- Vuodesta 2009 vuoteen 2018 46:lla kunnalla asukasluku on alentunut yli 1,5%/v, mitä pidetään yleisesti kriittisenä rajana. Seitsemässä kunnassa kasvu ylittää 1,5%/v.
- Samaan aikaan kunnat, varsinkin asukasluvultaan taantuvat kunnat ovat ikääntyneet.
- Kuinka kunnat ovat vastanneet kehitykseen?

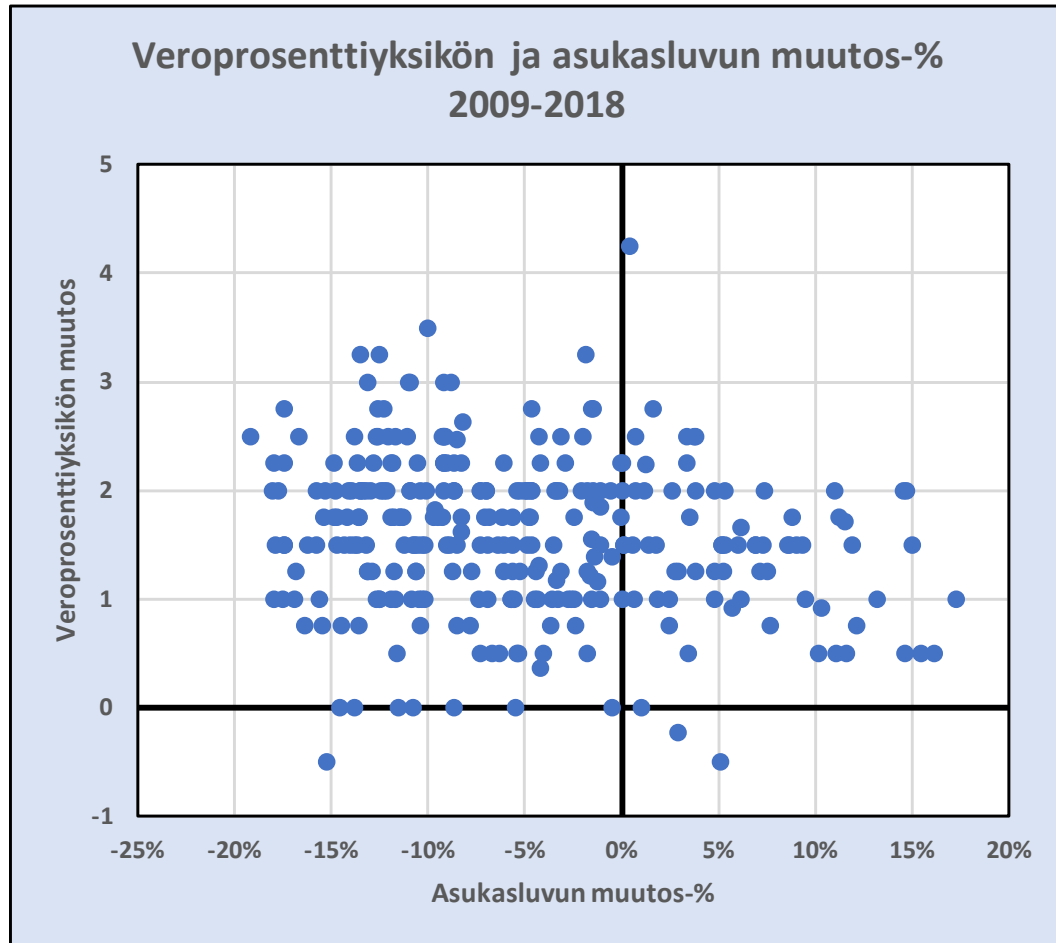
2009-2018	:%ia	:%ia /v	2009-2018	:%ia	:%ia /v
Kivijärvi	-19,19 %	-2,13 %	Pirkkala	17,28 %	1,92 %
Hyrynsalmi	-18,06 %	-2,01 %	Espoo	16,09 %	1,79 %
Posio	-17,95 %	-1,99 %	Vantaa	15,45 %	1,72 %
Hartola	-17,95 %	-1,99 %	Lempäälä	15,01 %	1,67 %
Isojoki	-17,87 %	-1,99 %	Liminka	14,67 %	1,63 %
Parikkala	-17,72 %	-1,97 %	Sipoo	14,58 %	1,62 %
Salla	-17,49 %	-1,94 %	Kempele	14,51 %	1,61 %
Juuka	-17,46 %	-1,94 %	Luoto	13,16 %	1,46 %
Multia	-17,46 %	-1,94 %	Järvenpää	12,15 %	1,35 %
Ilomantsi	-17,42 %	-1,94 %	Uurainen	11,86 %	1,32 %

Taustaksi faktaa

- Toimintakate kuvaa euroina sitä ”kivaa”, niitä palveluita, mitä kunta maksaa kuntalaisilleen. Kun palveluntarvitsijoita on aiempaa vähemmän ja rahoittavien eurojen määrä on alentunut, olisi luonnollista, että toimintakate alenisi.
- Mutta -
- Vain neljän kunnan toimintakate (menot) eur/asukas on ollut pienempi vuonna 2018 kuin 2009, näistä kasvukuntia on ollut kaksi, asukaslukuaan menettäneistä kunnista alenemaa on saanut aikaan Uusikaupunki ja Pori.
- Kunnat ovat myös investoineet ja sopeutumattomuuttaan velkaantuneet riippumatta siitä, ovatko ne kasvussa taantumassa.
- Kuntien jakama kiva on kasvanut myös siksi, että valtio on säätänyt niille lisätyötä ja sote-kustannukset ovat kasvaneet – ja ei-sote -palvelut ovat joutuneet tyytymään pienemmälle kasvulle.



Kuinka edellinen on vaikuttanut kunnan tuloveroprosenttiin?



- Toimintakatteen riittämätön sopeutuvuus ja investoinnit ovat johtaneet siihen, että tulo-rahoitusta on jouduttu keräämään lisää veroilla.
- Oikeaan reunaan on koottu eniten veroprosenttiaan korottaneet ja tämän alapuolella veroprosenttiaan alentaneet tai samana pitäneet kunnat.
- Nousut ovat olleet melko suuria. Kasvukunnista Maskun ja Hämeenlinnan korotukset olleet suurimpia.
- Verojaan vakiona pitäneet tai niitä alentaneet kunnat ovat suurelta osaltaan verotulon tasauksen muutoksesta hyötyneitä kuntia.
- Yli 3 veroprosenttiyksikköä vuosina 2009-2018 korottaneita kuntia on ollut jopa 10, yli 2,5 korottaneita kuntia 37 ja yli 2 korottaneita kuntia kolmannes, 110.
- Veroprosentilla kerätään koko maan tasolla noin miljardi euroa.

	Muutosprosentit		
	ASL	veroprosenttiyksiköt	toimintakate eur/as
Masku	0,4 %	4,25	23 %
Luumäki	-10,0 %	3,50	31 %
Kaskinen	-12,5 %	3,25	36 %
Teuva	-13,5 %	3,25	16 %
Nousiainen	-1,9 %	3,25	14 %
Konnevesi	-9,2 %	3,00	30 %
Tuusniemi	-10,9 %	3,00	25 %
Pieksämäki	-11,0 %	3,00	21 %
Punkalaidun	-13,1 %	3,00	11 %
Ypäjä	-8,8 %	3,00	15 %
Pöytyä	-1,5 %	2,75	14 %
Jämijärvi	-12,3 %	2,75	14 %
Kyyjärvi	-12,6 %	2,75	21 %
Multia	-17,5 %	2,75	13 %
Hämeenlinna	1,6 %	2,75	9 %
Hattula	-1,6 %	2,75	5 %
Salo	-4,7 %	2,75	11 %

	Muutosprosentit		
	ASL	veroprosenttiyksiköt	toimintakate eur/as
Inari	1,0 %	0,00	25 %
Kolari	-0,5 %	0,00	20 %
Pyhäntä	-5,5 %	0,00	6 %
Merikarvia	-8,7 %	0,00	23 %
Virolahti	-10,8 %	0,00	15 %
Tervola	-11,6 %	0,00	10 %
Puumala	-13,8 %	0,00	8 %
Sysmä	-14,5 %	0,00	27 %
Eurajoki	2,9 %	-0,23	21 %
Kustavi	5,1 %	-0,50	13 %
Luhanka	-15,2 %	-0,50	17 %

Tottahan se on, näyttää edelleen siltä, että...

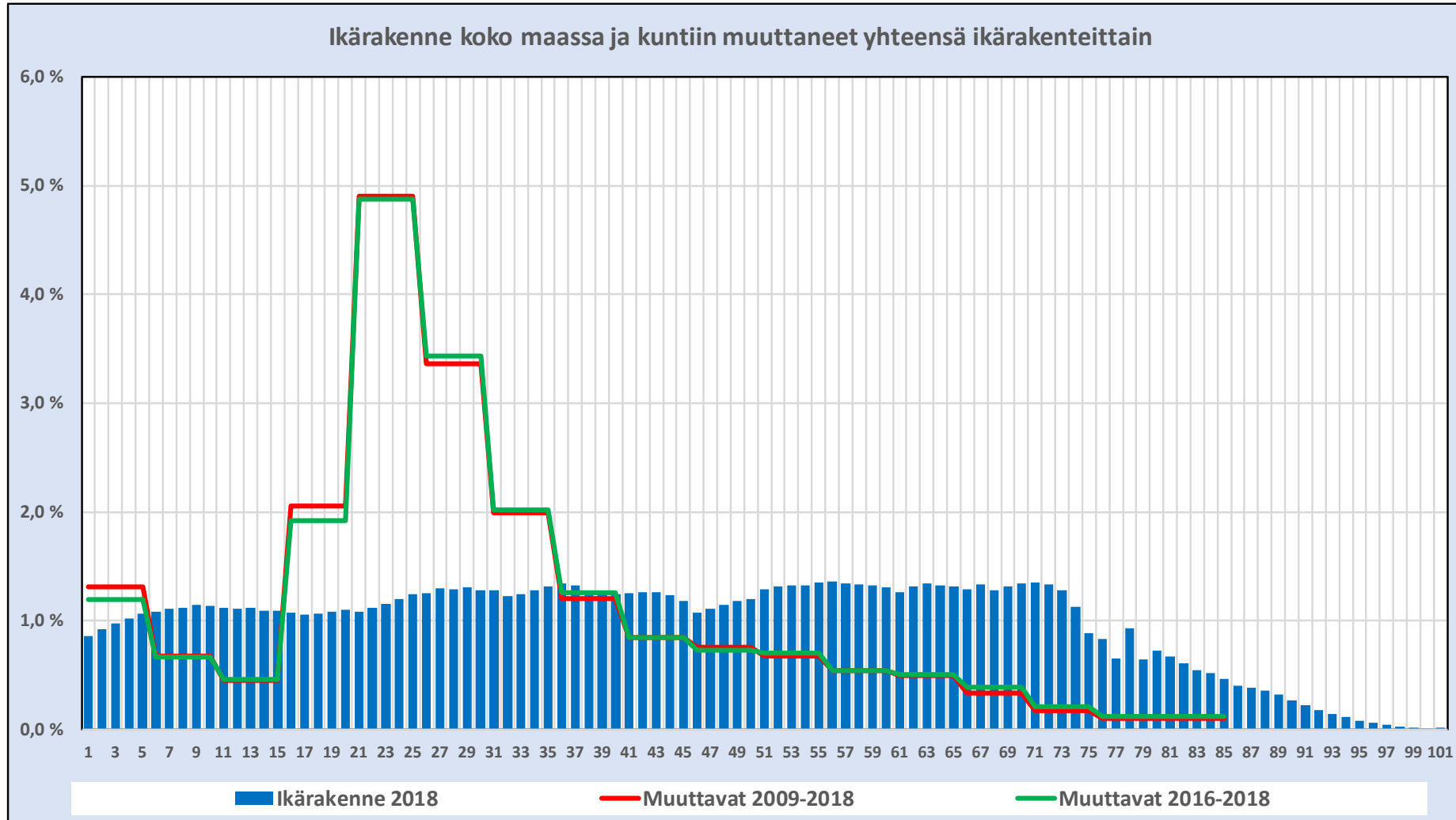
- Muuttoliike jatkuu jo kauan ennustetun ja toteutuneen mukaisesti – pohjoisesta etelään - ja näyttää kiihtyvän - vaikkakin muuttoliike tarkoittaa lähinnä peruskoulun päättäneitä nuoria aikuisia
- Ikääntyminen on suuri – polarisoitunut ja näyttää kappalemääräisesti keskittyvän kasvukeskuksiin (myös kehyskunnat)
- Syntyvyys on kurja –jopa Pohjois-Pohjanmaan syntyvyys alenee
- Ikääntymisen tsunami - nuorimmat ikäluokat II-asteeseen saakka alenevat, samoin työikäiset - suurin kasvu jo kaikkein ikääntyneimmissä - yli 75-vuotiaissa.
- Kasvun vauhti yllättää - 2030 on jo nyt!
- **Ennustaminen on todella vaikeaa: Tilastokeskuksen väestötilasto julkaistiin loppuvuonna 2019 → Vuoden 2019 toteutuma on vienyt vääriin suuntiin - suuria muutoksia ennusteen 2019 ja toteutuman 2019 välillä.**
- On huomattava, että ennuste perustuu 15.000 asukkaan vuosittaiseen nettomaahanmuuttoon – viime aikoina Suomi ei ole vetänyt skandinaaveja eikä eurooppalaisia.

Maakunnat yhdessä - asukasluvun muutos

Väestö	2018	2020	2025	2030	Muutos 2018 - 2030	Muutos-%
Uusimaa	1 671 024	1 701 280	1 769 914	1 826 362	155 338	9,3 %
Varsinais-Suomi	478 582	480 126	483 518	486 015	7 433	1,6 %
Satakunta	218 624	215 887	209 482	203 356	-15 268	-7,0 %
Kanta-Häme	171 364	169 386	164 999	160 969	-10 395	-6,1 %
Pirkanmaa	515 095	519 600	528 973	535 837	20 742	4,0 %
Päijät-Häme	200 629	199 466	196 524	193 247	-7 382	-3,7 %
Kymenlaakso	173 388	170 127	162 702	155 946	-17 442	-10,1 %
Etelä-Karjala	128 756	127 088	123 122	119 419	-9 337	-7,3 %
Etelä-Savo	144 615	141 332	133 969	127 605	-17 010	-11,8 %
Pohjois-Savo	245 602	243 694	239 130	234 558	-11 044	-4,5 %
Pohjois-Karjala	162 240	160 701	157 103	153 737	-8 503	-5,2 %
Keski-Suomi	275 521	274 835	272 857	270 423	-5 098	-1,9 %
Etelä-Pohjanmaa	189 715	187 713	183 043	178 645	-11 070	-5,8 %
Pohjanmaa	180 794	180 536	179 771	178 419	-2 375	-1,3 %
Keski-Pohjanmaa	68 437	68 082	67 147	66 002	-2 435	-3,6 %
Pohjois-Pohjanmaa	412 161	412 879	412 492	410 025	-2 136	-0,5 %
Kainuu	73 061	71 385	67 784	64 651	-8 410	-11,5 %
Lappi	178 522	176 502	172 505	168 911	-9 611	-5,4 %
Koko maa	5 488 130	5 500 619	5 525 035	5 534 127	45 997	0,8 %

- Kaikista maakunnista vain Uudenmaan (9,3 %), Varsinais-Suomen (1,6%) ja Pirkanmaan (4,0 %) asukaslukujen ennakoitaan kasvavan.
- Suhteellisesti ottaen Etelä-Savon (-11,8 %), Kainuun (-11,5 %) ja Kymenlaakson (-10,1 %) asukasluvun alenema on suurin.
- Koko Manner-Suomessa asukasluku kasvaisi 2030 mennessä noin 46 000 asukkaalla (0,8 %).

Mitä muuttoliike tarkoittaa – muuttavatko kaikki ikäluokat?



- Muuttoliikkeestä puhutaan usein niin, että uskotaan kuntiin muuton olevan kaikissa ikäryhmissä tasaista.
- Kun tarkastellaan koko maan kuntaan muuttaneiden suhdetta koko maan eri ikäisten suhteelliseen osuuteen havaitaan kuitenkin, että muuttoliike tarkoittaa käytännössä ja erityisesti 20-29 –vuotiaiden ikäryhmiä.
- 35- vuotiaista eteenpäin muuttoliike on hyvinkin vähäistä ja yllättävää on, että eläkkeelle siirtyvät eivät muutakaan oletetusti ”juurilleen”.

Maakunnat yhdessä – eräiden eri ikäisten määrät tarkastelujaksoilla

Nollavuotiaat	2018	2020	2025	2030	Muutos 2018 - 2030	Muutos-%
Uusimaa	16 191	15 421	15 741	15 559	-632	-3,9 %
Varsinais-Suomi	3 897	3 813	3 766	3 693	-204	-5,2 %
Satakunta	1 631	1 575	1 468	1 398	-233	-14,3 %
Kanta-Häme	1 269	1 209	1 112	1 058	-211	-16,6 %
Pirkanmaa	4 447	4 374	4 388	4 346	-101	-2,3 %
Päijät-Häme	1 534	1 439	1 366	1 318	-216	-14,1 %
Kymenlaakso	1 144	1 095	1 003	934	-210	-18,4 %
Etelä-Karjala	852	818	776	747	-105	-12,3 %
Etelä-Savo	882	837	776	726	-156	-17,7 %
Pohjois-Savo	1 967	1 837	1 763	1 691	-276	-14,0 %
Pohjois-Karjala	1 214	1 171	1 140	1 106	-108	-8,9 %
Keski-Suomi	2 269	2 148	2 101	2 060	-209	-9,2 %
Etelä-Pohjanmaa	1 607	1 551	1 465	1 420	-187	-11,6 %
Pohjanmaa	1 755	1 683	1 621	1 581	-174	-9,9 %
Keski-Pohjanmaa	720	660	626	609	-111	-15,4 %
Pohjois-Pohjanmaa	4 128	3 971	3 869	3 827	-301	-7,3 %
Kainuu	488	472	432	412	-76	-15,6 %
Lappi	1 382	1 369	1 316	1 278	-104	-7,5 %
Koko maa	47 377	45 443	44 729	43 763	-3 614	-7,6 %

	Erotus				Erotus		
	2018	2030	2030-2018		2018	2030	2030-2018
Helsinki	6297	6128	-169	Tampere	2171	2271	100
Pori	663	519	-144	Kangasala	286	318	32
Lahti	1019	890	-129	Rovaniemi	564	594	30
Kouvola	545	458	-87	Naantali	110	132	22
Salo	333	246	-87	Sipoo	181	199	18
Kotka	371	290	-81	Kittilä	39	50	11
Lohja	345	264	-81	Liminka	128	139	11
Kuopio	1034	958	-76	Rusko	49	60	11
Kokkola	509	435	-74	Turku	1685	1696	11
Oulu	2077	2004	-73	Siuntio	37	47	10
Hämeenlinna	502	435	-67	Vantaa	2576	2585	9
Raasepori	223	158	-65	Rauma	285	294	9
Imatra	177	119	-58	Haapavesi	55	62	7
Espoo	3105	3048	-57	Nurmijärvi	380	387	7
Riihimäki	233	178	-55	Seinäjoki	618	624	6
Kajaani	312	258	-54	Loppi	41	46	5
Porvoo	438	386	-52	Joutsa	10	14	4
Mikkeli	393	343	-50	Oulainen	50	54	4
Kurikka	157	108	-49	Ruokolampi	17	21	4
Sastamala	187	139	-48	Akaa	93	96	3
Kemi	176	130	-46	Halsua	4	7	3
Hyvinkää	362	317	-45	Pornainen	34	37	3
Savonlinna	190	145	-45	Pukkila	11	14	3
Jämsä	129	85	-44	Enonkoski	4	6	2
Kirkkonummi	359	316	-43	Heinävesi	9	11	2

Viereiseen taulukkopariin on laskettu nollavuotiaiden kappalemäärän muutos joissakin kunnissa. Varsinkin suurissa kaupungeissa määrä alenee asukasluvun kasvusta huolimatta. Nollavuotiaiden määrän kasvua on myös suuremmissa yksiköissä. Kasvu näyttää kuitenkin keskittyvän kasvussa oleviin, jo ennestään elinvoimaisina pidettyihin kuntiin.

- Nollavuotiaiden määrän tarkastelu on ehkä olennaisinta
- Jokaisessa maakunnassa yhteenlaskettu nollavuotiaiden määrä on aleneva. Joissakin kunnissa nollavuotiaiden määrä kuitenkin kasvaa.
- Tämä johtaa siihen, että myös kasvuun tottuneet kaupungit joutuvat hakemaan kasvun maahanmuutosta. Tilastokeskuksen väestöennusteessa syntyvyyskertoimen ei arvioitu alenevan vuodesta 2018. 2019 toteuma vaikuttaa kuitenkin edellistä vuotta heikommalta.
- Suurin suhteellinen lasku on Kymenlaaksossa (-18,4 %), Etelä-Savossa (-17,7 %) ja Kanta-Hämeessä (-16,6 %). Pirkanmaalla alenema on vähäisintä (-2,3 %).
- Kuntia, joissa nollavuotiaiden määrä on 2030 suurempi kuin 2018 on 58. Aitoa nousua on kuitenkin hyvin harvassa kunnassa.

Maakunnat yhdessä – eräiden eri ikäisten määrät tarkastelujaksoilla

Muutos 2018-2030	Nollavuotiaat	Varhaiskasvatus	Alakoulu	Yläkoulu
Uusimaa	-632	-12 749	-13 707	3 236
Varsinais-Suomi	-204	-4 919	-6 207	-847
Satakunta	-233	-3 404	-3 954	-933
Kanta-Häme	-211	-2 859	-3 982	-1 186
Pirkanmaa	-101	-5 633	-7 132	-532
Päijät-Häme	-216	-2 663	-3 205	-898
Kymenlaakso	-210	-2 761	-3 332	-1 185
Etelä-Karjala	-105	-1 789	-2 389	-555
Etelä-Savo	-156	-2 120	-2 774	-1 029
Pohjois-Savo	-276	-3 214	-3 625	-879
Pohjois-Karjala	-108	-2 053	-2 577	-579
Keski-Suomi	-209	-4 069	-5 533	-922
Etelä-Pohjanmaa	-187	-3 298	-3 933	-922
Pohjanmaa	-174	-2 314	-2 517	-95
Keski-Pohjanmaa	-111	-1 288	-1 307	-159
Pohjois-Pohjanmaa	-301	-7 747	-10 408	-2 203
Kainuu	-76	-1 262	-1 554	-461
Lappi	-104	-2 110	-3 152	-583
Koko maa	-3 614	-66 252	-81 288	-10 732

- Myös varhaiskasvatusikäisten määrässä on alenemaa jokaisessa maakunnassa – koko maan tasolla -66.252 (-19,5 %).
- Sama pätee alakouluikäisiin ja Uttamaata lukuun ottamatta yläkouluikäisiin.
- Edellinen näkyy palveluntarpeen muutoksena, mikä näkyy opettajien määrän muutoksena.

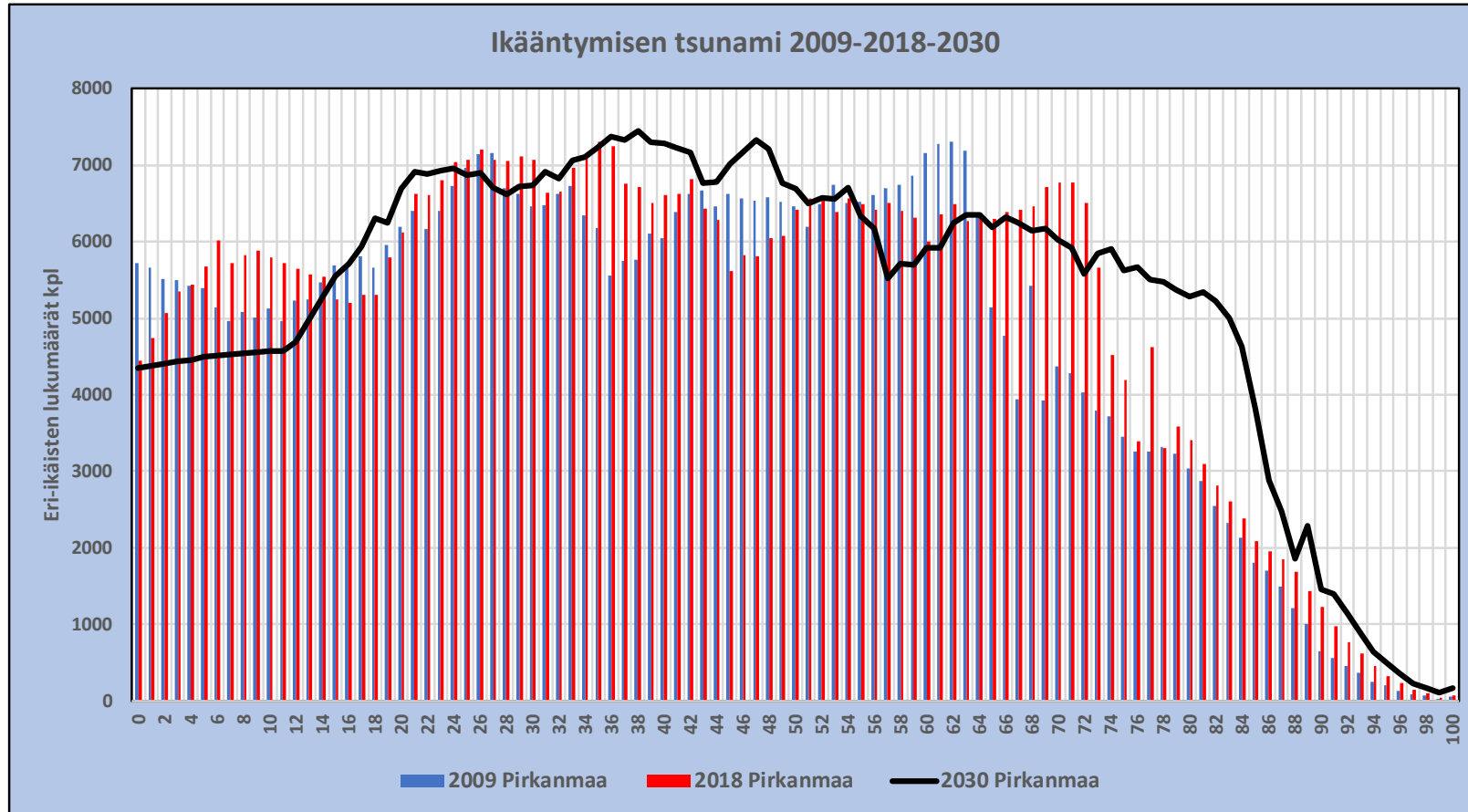
Maakunnat yhdessä – eräiden eri ikäisten määrät tarkastelujaksoilla

Muutos 2018-2030	Työikäiset	65-74	75-84	85 ...
Uusimaa	67 299	9 887	58 291	23 364
Varsinais-Suomi	-2 041	-3 978	19 648	5 966
Satakunta	-12 168	-4 707	8 057	2 704
Kanta-Häme	-10 199	-1 286	7 687	2 198
Pirkanmaa	6 342	-2 174	19 750	6 383
Päijät-Häme	-8 985	-3 685	9 015	3 432
Kymenlaakso	-14 616	-3 159	7 250	2 148
Etelä-Karjala	-7 995	-1 805	4 766	1 392
Etelä-Savo	-14 346	-2 700	5 711	1 706
Pohjois-Savo	-13 698	-1 268	10 499	2 353
Pohjois-Karjala	-9 543	-1 586	7 307	1 806
Keski-Suomi	-7 084	-1 926	10 578	3 223
Etelä-Pohjanmaa	-10 382	-2 133	8 169	1 548
Pohjanmaa	-3 319	-2 680	5 995	1 831
Keski-Pohjanmaa	-2 455	-1 241	2 880	814
Pohjois-Pohjanmaa	-7 658	1 597	16 066	4 727
Kainuu	-7 681	-841	3 107	657
Lappi	-11 715	-451	7 195	1 650
Koko maa	-70 244	-24 136	211 971	67 902

Muutos 2018-2030	Työikäiset	yli 75
Uusimaa	67 299	81 655
Varsinais-Suomi	-2 041	25 614
Satakunta	-12 168	10 761
Kanta-Häme	-10 199	9 885
Pirkanmaa	6 342	26 133
Päijät-Häme	-8 985	12 447
Kymenlaakso	-14 616	9 398
Etelä-Karjala	-7 995	6 158
Etelä-Savo	-14 346	7 417
Pohjois-Savo	-13 698	12 852
Pohjois-Karjala	-9 543	9 113
Keski-Suomi	-7 084	13 801
Etelä-Pohjanmaa	-10 382	9 717
Pohjanmaa	-3 319	7 826
Keski-Pohjanmaa	-2 455	3 694
Pohjois-Pohjanmaa	-7 658	20 793
Kainuu	-7 681	3 764
Lappi	-11 715	8 845
Koko maa	-70 244	279 873

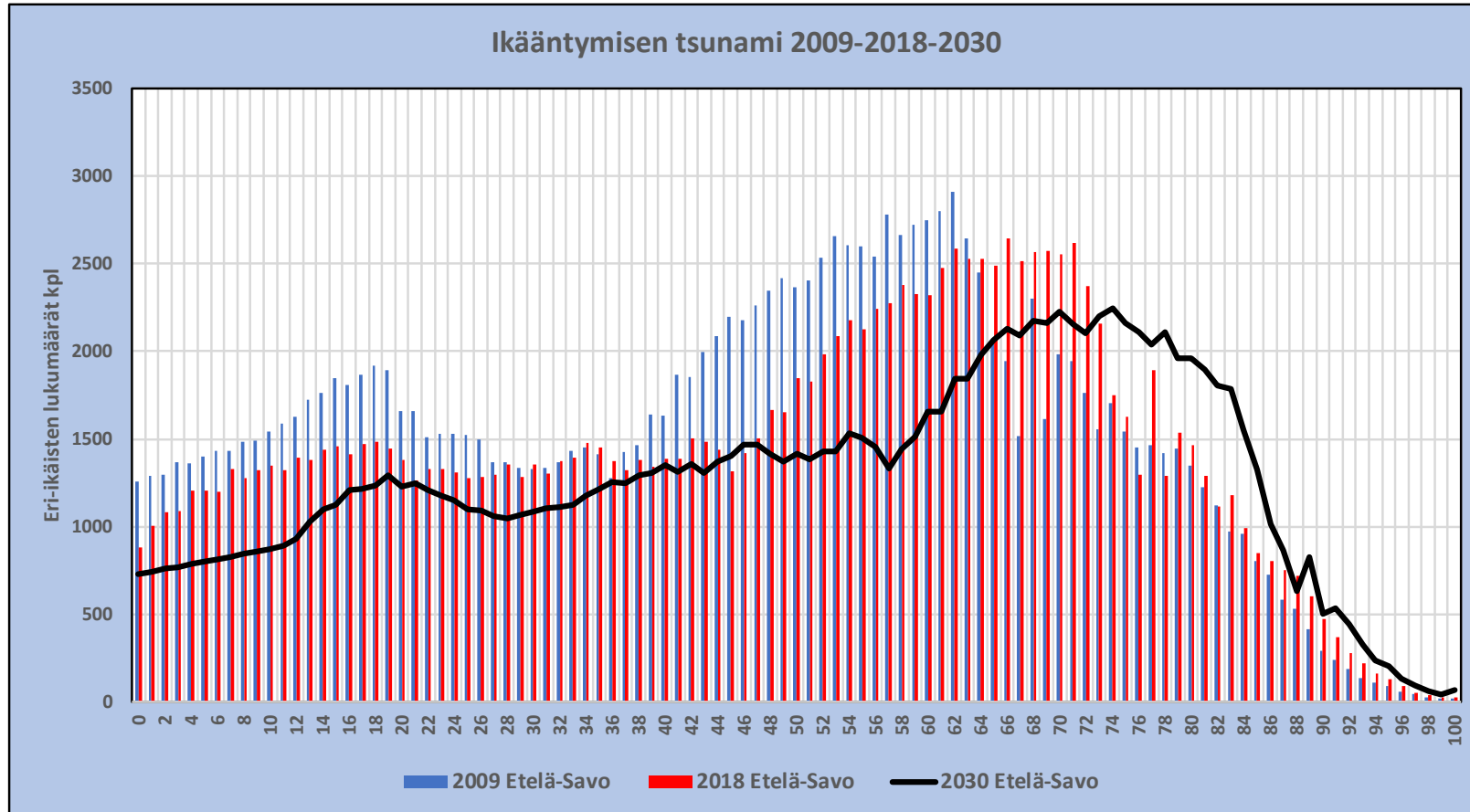
- Työikäisten määrä vähenee – samoin juuri eläkkeelle siirtyneiden määrä.
- Suuri kasvu tulee yli 75-vuotiaissa.
- Samaan aikaan kun työikäisten määrä alenee 70.000 kasvaa yli 75-vuotaiden määrä 280.000:lla.

Pirkanmaa – ikääntymisen tsunami



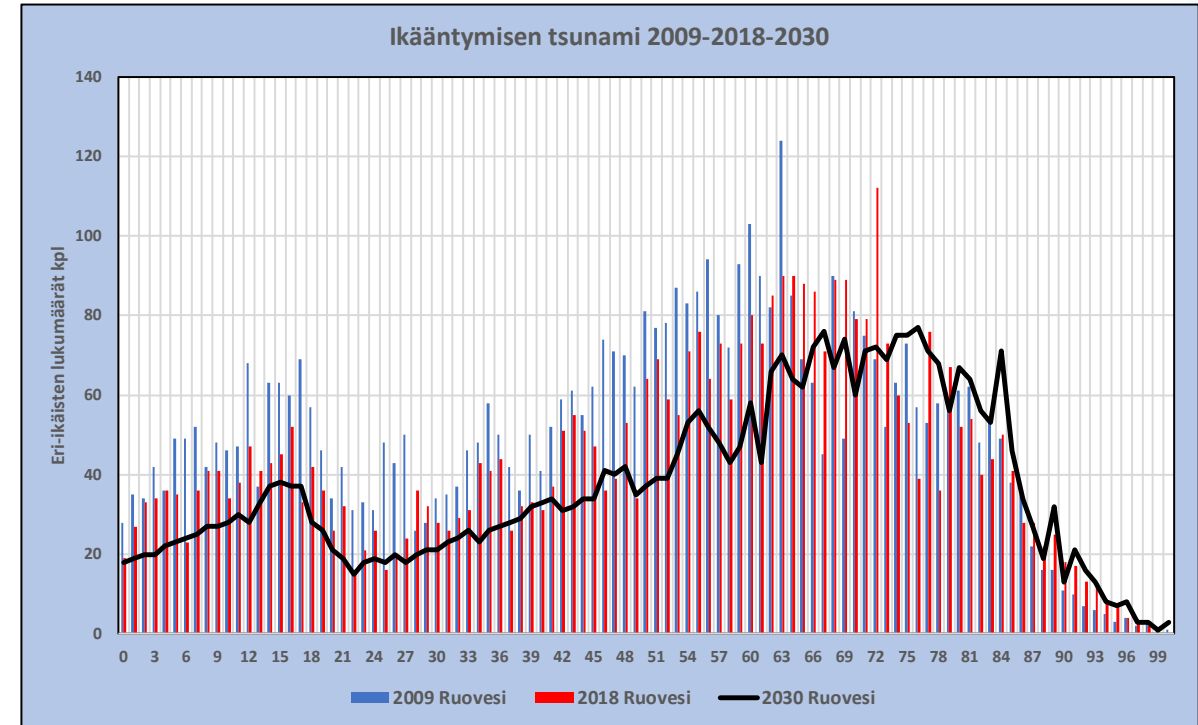
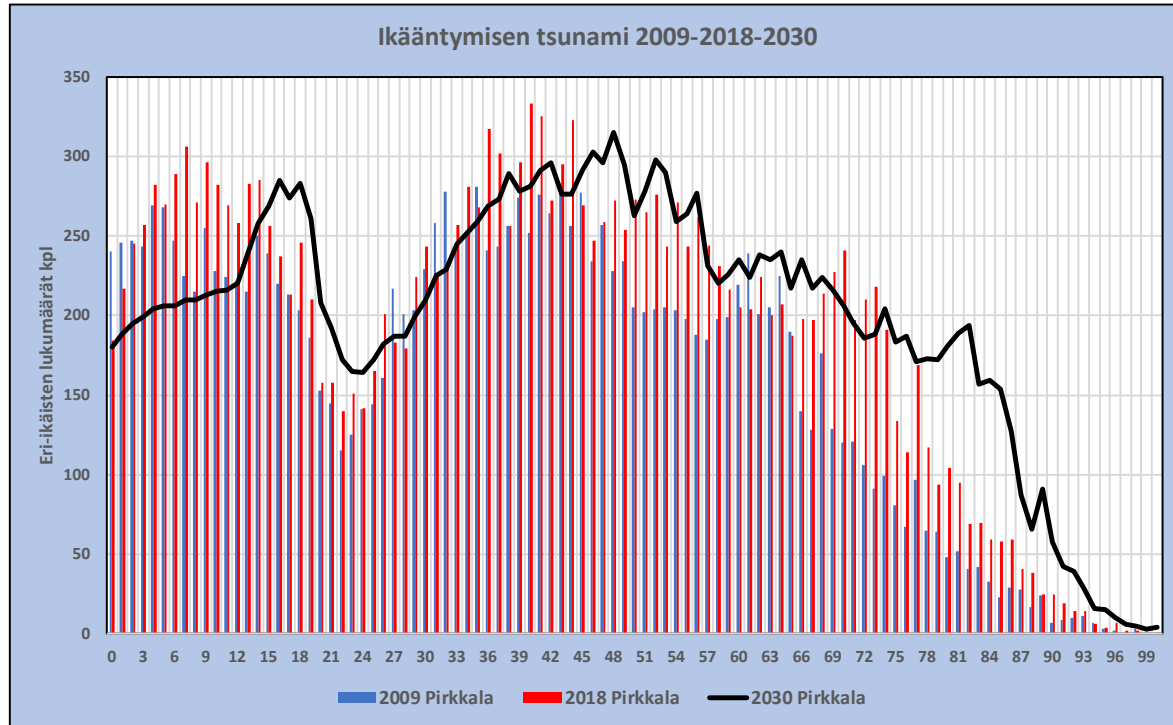
- Pirkanmaalla ikääntymisen ”aalto” kasvattaa yli 65-vuotiaiden määrää 2020-luvulla.
- Ongelmaksi voi muodostua rahoituksen riittävyys kaikkiin palveluihin, mutta myös työntekijöiden määrä sekä yksityiselle puolelle mutta erityisesti julkiselle sektorille – hoitavien käsien kasvava tarve on suuri. Sopeutuvuudella katetaan osa tarpeesta.

Referenssinä Etelä-Savo– ikääntymisen tsunami



- Etelä-Savon maakunnan ikääntyminen näyttöytyy sekä suurena mutta myös vaikeasti hallittavana – aivan nuorimmat ikäryhmät ja työssäkäyvät lähes poistuvat ja ikääntyneiden määrä kasvaa.
- Ongelmana tulee olemaan sekä rahoituksen riittävyys kaikkiin palveluihin, mutta myös työntekijöiden määrä sekä yksityiselle puolelle mutta erityisesti julkiselle sektorille – hoitavien käsien kasvava tarve on suuri.

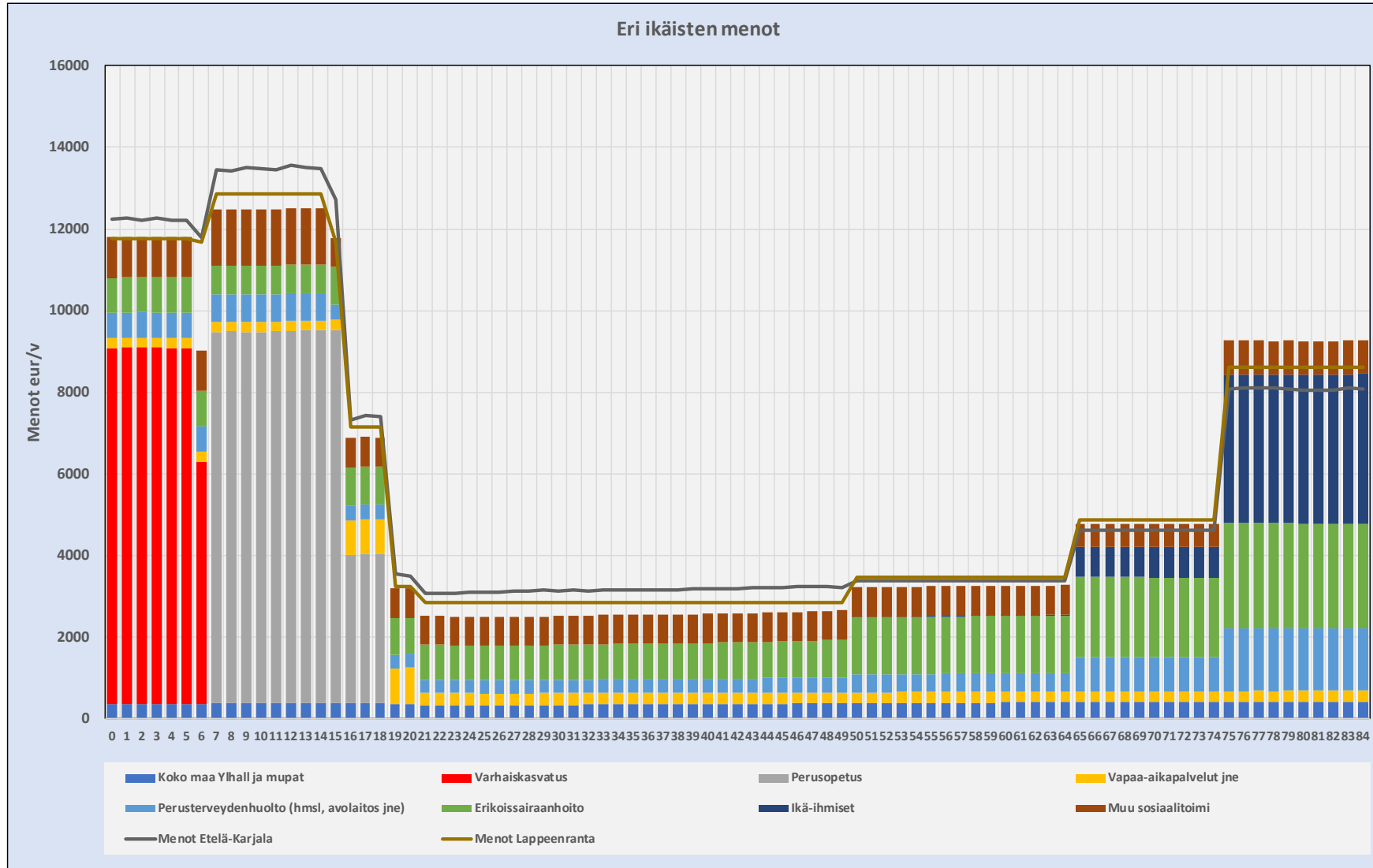
Ikääntymisen tsunami 2009-2018-2030



- Esimerkkeinä Pirkkala ja Ruovesi.

3. Palveluntarpeen ja palvelurakenteen kustannusten muutos

Kuntalaisen menot kunnalle yhtä ikäluokkaan kuuluvaa kohti; esimerkki Etelä-Karjala ja Lappeenranta



- Kunta joutuu maksamaan erilaisista kuntalaisten palveluista
- Suurimmat kustannukset tulevat nuorimmille ja vanhimille kuntalaisille.
- Osa palvelukustannuksista on jaettavissa eri ikäisille melko kiistattomasti, osa palveluista jyvitetään kaikille.

Palveluntarpeen muutos 2018→2030 maakunnittain: Kustannukset kunnista laskettuna maakunnissa – täysi sopeutuminen – pelkkä palvelurakenteen muutos (reaalinousut)

Sopeutunut Kuntien kustannusten muutos maakunnittain milj euroa	Reaalisten nettokäyttökustannusten muutos kumulatiivisesti vuodesta 2018														
	2018	2020	2025	2030	Muutos 2018 - 2030	Muutoksesta 2018- 2030	Yleis- hallinto ja muut palvelut	Varhais- kasvatus	Perus- opetus	Vapaa- aika	Perus- terveys	Erikois- sairaan- hoito	Ikäänty- neet	Muu sosiaali- toimi	Yhteensä
Uusimaa	0	187	675	1 079	1 079	Uusimaa	44	-117	-59	59	186	310	499	157	1 079
Varsinais-Suomi	0	14	70	110	110	Varsinais-Suomi	3	-43	-62	3	33	43	128	5	110
Satakunta	0	-9	-22	-45	-45	Satakunta	-7	-28	-46	-5	3	-9	57	-11	-45
Kanta-Häme	0	-10	-22	-33	-33	Kanta-Häme	-5	-25	-46	-3	4	2	50	-10	-33
Pirkanmaa	0	29	106	159	159	Pirkanmaa	-2	-43	-60	9	33	64	140	19	159
Päijät-Häme	0	-1	3	0	-0	Päijät-Häme	-4	-23	-38	-2	11	4	59	-8	0
Kymenlaakso	0	-15	-42	-67	-67	Kymenlaakso	-8	-26	-46	-6	-1	-12	50	-18	-67
Etelä-Karjala	0	-8	-25	-43	-43	Etelä-Karjala	-6	-15	-30	-3	-2	-6	28	-9	-43
Etelä-Savo	0	-17	-48	-76	-76	Etelä-Savo	-10	-20	-41	-5	-4	-18	39	-16	-76
Pohjois-Savo	0	-7	-9	-16	-16	Pohjois-Savo	-8	-30	-43	-3	8	4	68	-11	-16
Pohjois-Karjala	0	-6	-13	-20	-20	Pohjois-Karjala	-5	-17	-34	-3	6	1	42	-10	-20
Keski-Suomi	0	-5	-7	-18	-18	Keski-Suomi	-7	-34	-63	-1	12	11	71	-8	-18
Etelä-Pohjanmaa	0	-11	-25	-43	-43	Etelä-Pohjanmaa	-7	-27	-46	-2	4	-1	45	-9	-43
Pohjanmaa	0	4	14	14	14	Pohjanmaa	-2	-20	-22	0	8	7	43	0	14
Keski-Pohjanmaa	0	2	5	3	3	Keski-Pohjanmaa	-1	-9	-12	0	2	2	22	-1	3
Pohjois-Pohjanmaa	0	12	33	45	45	Pohjois-Pohjanmaa	-8	-56	-108	-1	38	49	127	4	45
Kainuu	0	-10	-30	-47	-47	Kainuu	-6	-13	-22	-3	-2	-9	17	-8	-47
Lappi	0	-6	-6	-17	-17	Lappi	-8	-18	-38	-4	6	1	50	-8	-17
Manner-Suomi	0	142	657	983	983	Manner-Suomi	-47	-564	-816	31	345	443	1 534	57	983

- Palveluntarve kasvaa aidosti Uudellamaalla, Varsinais-Suomessa, Pirkanmaalla, Pohjanmaalla, Keski-Pohjanmaalla ja Pohjois-Pohjanmaalla.
- Muissa maakunnissa negatiiviset väestönmuutokset ovat niin suuria, että niissä olisi mahdollisuus sopeuttaa palvelurakenteen kustannusta.
- Yleishallinnossa ja muissa palveluissa on sopeutumisen mahdollisuus muualla kuin Uudellamaalla ja Varsinais-Suomessa. Varhaiskasvatus ja perusopetus voisivat sopeutua kaikissa maakunnissa.
- Suurimmat euromääräiset kasvut palveluittain tulevat ikääntyneiden palveluihin, ne ovat kaikissa maakunnissa kasvavat.
- Joidenkin maakuntien väestön muutokset ovat niin suuria – negatiivisesti – että niissä olisi teoreettinen sopeutumismahdollisuus sekä perusterveydenhuollossa että erikoissairanhoidossa.

Kustannukset kunnittain maakunnissa – sopeutumisen ja sopeutumattomuuden ero

miljoonaa euroa	Muutos ei sopeutumista	Muutos, sopeutunut	Erotus
Uusimaa	1 421	1 079	-342
Varsinais-Suomi	262	110	-152
Satakunta	66	-45	-111
Kanta-Häme	61	-33	-94
Pirkanmaa	326	159	-167
Päijät-Häme	84	-0	-84
Kymenlaakso	53	-67	-120
Etelä-Karjala	33	-43	-76
Etelä-Savo	40	-76	-116
Pohjois-Savo	107	-16	-123
Pohjois-Karjala	69	-20	-89
Keski-Suomi	139	-18	-157
Etelä-Pohjanmaa	80	-43	-123
Pohjanmaa	76	14	-62
Keski-Pohjanmaa	33	3	-30
Pohjois-Pohjanmaa	268	45	-223
Kainuu	18	-47	-65
Lappi	85	-17	-103
Manner-Suomi	3 219	983	-2 237

euroa/asukas	Muutos ei sopeutumista	Muutos, sopeutunut	Erotus
Uusimaa	778	591	-187
Varsinais-Suomi	540	226	-313
Satakunta	323	-224	-546
Kanta-Häme	377	-208	-585
Pirkanmaa	609	297	-311
Päijät-Häme	434	-1	-435
Kymenlaakso	337	-430	-767
Etelä-Karjala	274	-361	-635
Etelä-Savo	314	-592	-906
Pohjois-Savo	454	-68	-523
Pohjois-Karjala	450	-131	-580
Keski-Suomi	514	-68	-582
Etelä-Pohjanmaa	446	-241	-687
Pohjanmaa	425	77	-348
Keski-Pohjanmaa	496	46	-450
Pohjois-Pohjanmaa	653	109	-545
Kainuu	282	-727	-1 009
Lappi	505	-103	-608
Manner-Suomi	582	178	-404

- Sopeutumisen mahdollisuus on suuri. Jos maakuntien kunnat sopeutuvat väestönmuutoksen mahdollistamaan tahtiin, koko maan tasolla ero on jopa yli 2,2 mrd euroa.
- Tämä vastaa yli kahden veroprosenttiyksikön tuottoa vuoden 2019 tasolla laskettuna. Nimelliskasvuna tämä tarkoittaa kolmea veroprosenttiyksikköä.
- Ero on 900-1.000 euroa/asukas Etelä-Savossa ja Kainuussa. Näissä maakunnissa sopeutus olisi käytettävä, jos sopeutettavaa vielä löytyy.

Verotulojen kehitysarvio asukasluvun ja ikärakenteen muuttuessa

Miljoonaa euroa	Ikäluokat																Summa	
	0-14	15-17	18-24	25-29	30-34	35-39	40-44	45-49	50-54	55-59	60-64	65-69	70-74	75-79	80-84	85-89		90...
Maksettujen tuloverojen muutos	-34	8	13	-93	-48	81	125	291	-69	-239	-92	-41	-21	295	324	111	43	656

- Ikärakenteen ja asukasluvun muutosten vaikutuksia kuntien tuloverojen kehitykseen voidaan arvioida ikäryhmien muutoksen (2018-2030) ja ikäryhmäkohtaisen mediaaniverojen tulona.
- Jos kiinnitetään 2018 ikäryhmäkohtaiset verotulot ja muutetaan kuntakohtainen ikärakenne vastaamaan vuotta 2030, maksetut tuloverot vaikuttavat kasvavan koko maassa noin 650 miljoonaa euroa. Tämä johtuu siitä, että veroa maksavat ikäluokat kokonaisuutena kasvavat. Tämä tarkastelu ei huomioi ikäryhmien välillä tapahtuvia tulo- ja verotasojen muutoksia.
- Kuntakohtainen vaihtelu on kuitenkin hyvin suurta.
 - Laskennallisesti kertymäänsä kasvattavia kuntia on noin 50 ja kertymän kasvu arvoltaan noin 1,2 mrd euroa. Suurimmat kasvut keskittyvät Uudellemaalle.
 - Laskevien verokertymien joukossa on noin 240 kuntaa ja aleneman kokonaismäärä lähes 600 miljoonaa euroa.
 - Asukasluvultaan alenevien kuntien joukossa on 8 kuntaa, joissa verokertymä vaikuttaa olevan suurempi.

4. Käyttöomaisuuden muutokset

Lisärakentamisen tarve suuruus vuoteen 2030

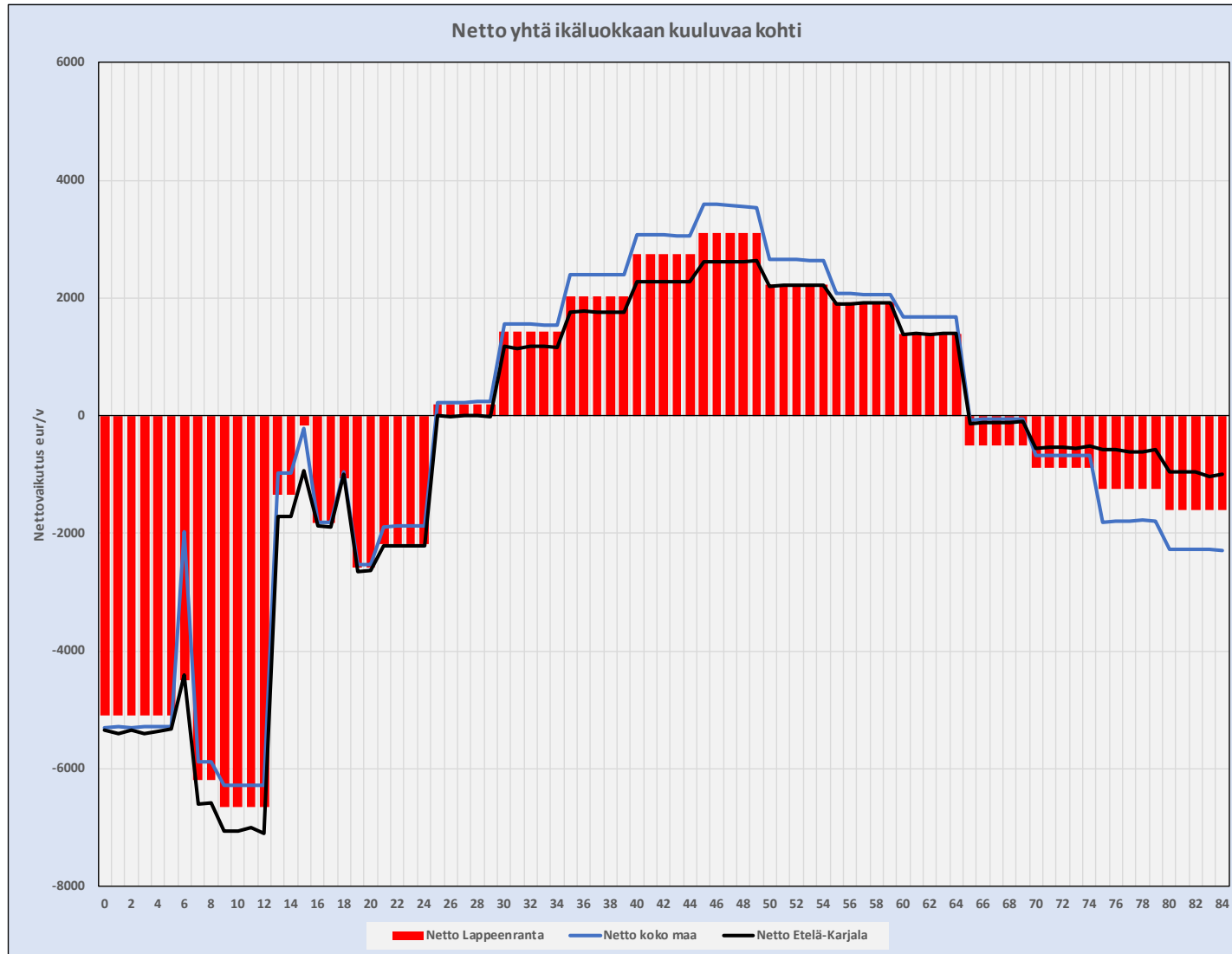
Miljoonaa euroa	Poistojen muutos 2018 - 2030	Pysyvät vastaavat 2018	Suunnitelman mukaiset poistot 2018	Suhde 2018	Lisärakennus
Uusimaa	97,5	21 084	807	3,8 %	2 549
Varsinais-Suomi	1,8	3 511	143	4,1 %	45
Satakunta	-6,3	1 769	74	4,2 %	-151
Kanta-Häme	-4,9	1 210	51	4,2 %	-116
Pirkanmaa	11,1	3 666	210	5,7 %	194
Päijät-Häme	-3,5	1 848	72	3,9 %	-89
Kymenlaakso	-6,5	1 375	54	3,9 %	-164
Etelä-Karjala	-4,4	934	42	4,5 %	-98
Etelä-Savo	-6,6	1 190	44	3,7 %	-178
Pohjois-Savo	-5,2	1 859	91	4,9 %	-107
Pohjois-Karjala	-3,3	994	57	5,7 %	-58
Keski-Suomi	-4,0	1 933	103	5,3 %	-75
Etelä-Pohjanmaa	-5,0	1 478	61	4,1 %	-122
Pohjanmaa	-0,9	1 487	67	4,5 %	-20
Keski-Pohjanmaa	-1,1	588	21	3,5 %	-31
Pohjois-Pohjanmaa	-2,8	3 712	147	4,0 %	-70
Kainuu	-4,2	631	27	4,3 %	-98
Lappi	-4,8	1 302	48	3,7 %	-128
Manner-Suomi	47,1	50 572	2 119	4,2 %	1 124

- Käyttöomaisuuden lisärakentamisen tarve kasvaa, kun asukasluku kasvaa: Uudenmaalla tarve on jopa 2,5 mrd euroa, Pirkanmaalla ja Varsinais-Suomessakin tarve kasvaa.
- Samaan aikaan asukasluvultaan taantuvat maakuntien kunnat joutuvat miettimään tehottomaksi käyvää käyttöomaisuuttaan.
- Käyttöomaisuuden tase-erästä poistettiin ennakkolliset saamiset jne sekä maa- ja metsäomaisuus. Tavoitteena oli, että jäljelle jäisi rakennukset ja rakennelmat, varsinainen poistonalainen käyttöomaisuus.
- Arvioitavasta käyttöomaisuudesta puuttuvat sote-kiinteistöt, koska ne ovat yleisemmin yhteistoiminta-alueiden omistuksessa. Suurimmilla kaupungeilla ne ovat niiden omissa taseissa.
- Tätä kehitystä on vaikea välttää. Rakennettu käyttöomaisuus poistetaan vähitellen tai yhdellä kertaa alaskirjaten, mutta tulosvaikutusta ei voida poistaa.

5. Muuttoliikkeen hinta

Kuntien välinen muuttoliike – maakuntien välinen muuttoliike

Eri ikäisten nettokustannus kunnalle vuoden 2018 meno/tulotasolla – esimerkikuntana Lappeenranta



- Kuva kertoo sen, että Suomessa ja myös Lappeenrannassa, kunnalliset palvelut ovat euromääräisesti mitaten pääosin lasten ja ikäihmisten palveluita.
- Toisaalta se kertoo myös sen, että kuntapalveluita rahoitetaan työn ja työikäisten tuottamista veroista.
- Etelä-Karjalan nettomenot ovat maan keskimääräistä hiukan pienemmät ikääntyneissä – työikäisten netto on koko maan keskiarvoa pienempi.
- Lappeenrannassa varhaiskasvatuspalvelut tuotetaan koko maata tehokkaammin, mutta alakoulun nettomenot taas ovat hieman korkeammat kuin maassa keskimäärin.
- Työikäiset tuottavat koko maassa hieman enemmän ylijäämää kunnalle kuin lappeenrantalaiset.
- Lappeenrannan vanhuspalvelut näyttäisivät olevan selvästi tehokkaammin tuotetut kuin maassa keskimäärin.

Kuinka lasketaan?

- Lasketaan jokaisesta kunnasta hinta eri ikäisille kuntalaisille
- Hinnassa otetaan huomioon kaikki tulot ja menot, joita voidaan kiinnittää eri ikäisiin kuntalaisiin.
- Tämä kuntalaisen hinta kiinnitetään ikäryhmittäin kuntakohtaiseen muuttoliikkeeseen.

Otetaan oikein muuttotappiainen kunta ja uskotaan, että se sopeuttaa muuttotappion tahtiin

Kuntien välinen muuttoliike 2016-2018					0
Suomussalmi	0-19	20-64	65-...	Yhteensä	
Tulot e/ikäryhmä	35 977	47 284	24 555		
Menot e/ikäryhmä	67 798	46 742	26 435		
Netto e/ikäryhmä	-31 821	542	-1 880		
Tulomuutto kpl/ikäryhmä	138	456	46	640	
Lähtömuutto kpl/ikäryhmä	258	537	50	845	
Nettomuutto kpl ikäryhmä	-120	-81	-4	-205	
Tulomuutos euroa	-1 027 377	-197 229	-71 759	-1 296 365	
Menomuutos euroa	-1 456 063	-495 692	-69 800	-2 021 555	
Netto eur	428 686	298 463	-1 959	725 190	

...jollei sopeuta, niin ...

Kuntien välinen muuttoliike 2016-2018					0
Suomussalmi	0-19	20-64	65-...	Yhteensä	
Tulot e/ikäryhmä	35 977	47 284	24 555		
Menot e/ikäryhmä	67 798	46 742	26 435		
Netto e/ikäryhmä	-31 821	542	-1 880		
Tulomuutto kpl/ikäryhmä	138	456	46	640	
Lähtömuutto kpl/ikäryhmä	258	537	50	845	
Nettomuutto kpl ikäryhmä	-120	-81	-4	-205	
Tulomuutos euroa	-1 027 377	-197 229	-71 759	-1 296 365	
Menomuutos euroa	-1 456 063	-495 692	-69 800	-2 021 555	
Netto eur	428 686	298 463	-1 959	725 190	
Netto eur - sopeuttamaton	-1 142 216	-336 330	-94 441	-1 572 986	

Kuinka lasketaan?

- Lasketaan jokaisesta kunnasta hinta eri ikäisille kuntalaisille
- Hinnassa otetaan huomioon kaikki tulot ja menot, joita voidaan kiinnittää eri ikäisiin kuntalaisiin.
- Tämä kuntalaisen hinta kiinnitetään ikäryhmittäin kuntakohtaiseen muuttoliikkeeseen.

Otetaan oikein muuttovoittoinen kunta ...

Kuntien välinen muuttoliike 2016-2018				0
Pirkkala	0-19	20-64	65-...	Yhteensä
Tulot e/ikäryhmä	21 446	35 846	20 548	
Menot e/ikäryhmä	38 053	19 889	25 978	
Netto e/ikäryhmä	-16 607	15 957	-5 430	
Tulomuutto kpl/ikäryhmä	860	2 933	163	3 956
Lähtömuutto kpl/ikäryhmä	940	2 728	155	3 823
Nettomuutto kpl ikäryhmä	-80	205	8	133
Tulomuutos euroa	-221 746	666 270	121 316	565 840
Menomuutos euroa	-25 393	373 721	164 414	512 742
Netto eur	-196 353	292 549	-43 098	53 098

Kuntien välinen muuttoliike 2016-2018				0
Tampere	0-19	20-64	65-...	Yhteensä
Tulot e/ikäryhmä	25 394	34 382	22 442	
Menot e/ikäryhmä	41 987	24 781	25 080	
Netto e/ikäryhmä	-16 593	9 601	-2 638	
Tulomuutto kpl/ikäryhmä	11 094	37 514	1 505	50 113
Lähtömuutto kpl/ikäryhmä	7 061	34 313	1 152	42 526
Nettomuutto kpl ikäryhmä	4 033	3 201	353	7 587
Tulomuutos euroa	21 294 150	-4 624 866	2 716 950	19 386 233
Menomuutos euroa	25 218 810	7 941 090	3 010 733	36 170 632
Netto eur	-3 924 660	-12 565 956	-293 783	-16 784 399

Yhteensä – vuosi 2030 on nyt!

- **Väestönmuutokset – luonnolliset ja kuntien väliset väestömuutokset eivät aktiivisesti toimien ole uhka, mutta jos ei toimita, ennuste toteuttaa itseään. Eurot ja tekijät eivät riitä, jos taustalla kasvaa tarpeeton rakenne ja sen päälle uusi.**
- Myös suurimmalta osaltaan asukasluvultaan taantuvien alueiden kunnilla on pelastumisen mahdollisuus, mutta tämä on päätöksentekijöistä kiinni - **mikä on vastavoiman vastuu?**
- Näyttää myös siltä, että kuntien on toiminnallisesti eriydyttävä – tai liityttävä.
- Lopetetaan epäily poliittisen tarkoituksenmukaisuuden vuoksi ja aletaan ratkaista ongelma: maailma ei pelastu juuri minun kunnassani - palvelurakenne, mikä ei ole kantanut tähänkään saakka, ei ala yhtäkkiä kantaa ja voimistaa
- Riittävätkö tekijät ja rahoitus kaikkeen laatuun ja aitoonkin tarpeeseen
- Muuttoliike - pelkistys - näillä toimintatavoilla ei hyödytä juuri nyt ketään, vaikka voisi hyödyttää kaikkia tai olla haitoiltaan vähäisiä
- Näyttää siltä, että maahanmuuttoon on turvauduttava: kyse ei ole siitä, halutaanko pitää Suomen väkiluku nykyisellään vaan siitä, kuinka saadaan työt tehtyä ja ikääntyneet hoidettua
- **Näyttää myös siltä, että eläkeikään on oikeasti tehtävä muutos**
- **On hiukan lapsellista vastustaa tilastojen ja ennusteiden julkistamista ja syyttää ennustetta. Tilanteen edessä pitää päättää, mitä uskoa: ruusunpuna vai realismia. Ollaanko vaan vai toimitaanko?**
- **2030 on nyt! Ja tilanne on vaikea. Tilanteen oikaiseminen vaatii tiukempaa valtakunnan ylitason ohjausta, ei keskustelua talouden tasapainovaatimuksen löysyttämistä. Kuntien demokraattisin päätöksin tilanne ei todennäköisesti oikene riittävän nopeasti – jos ollenkaan.**

Kymmenessä vuodessa – isot luvut

Suuntaa antavat suuruusluokat

0-15 -vuotiaat -161.886 kpl

Nollavuotiaat	-3.614 kpl
1-6 -vuotiaat	-66.252 kpl
7-12 -vuotiaat	-81.288 kpl
13-15 -vuotiaat	-10.732 kpl

Varhaiskasvatuksen henkilöstötarpeen alenema -8.000 htv

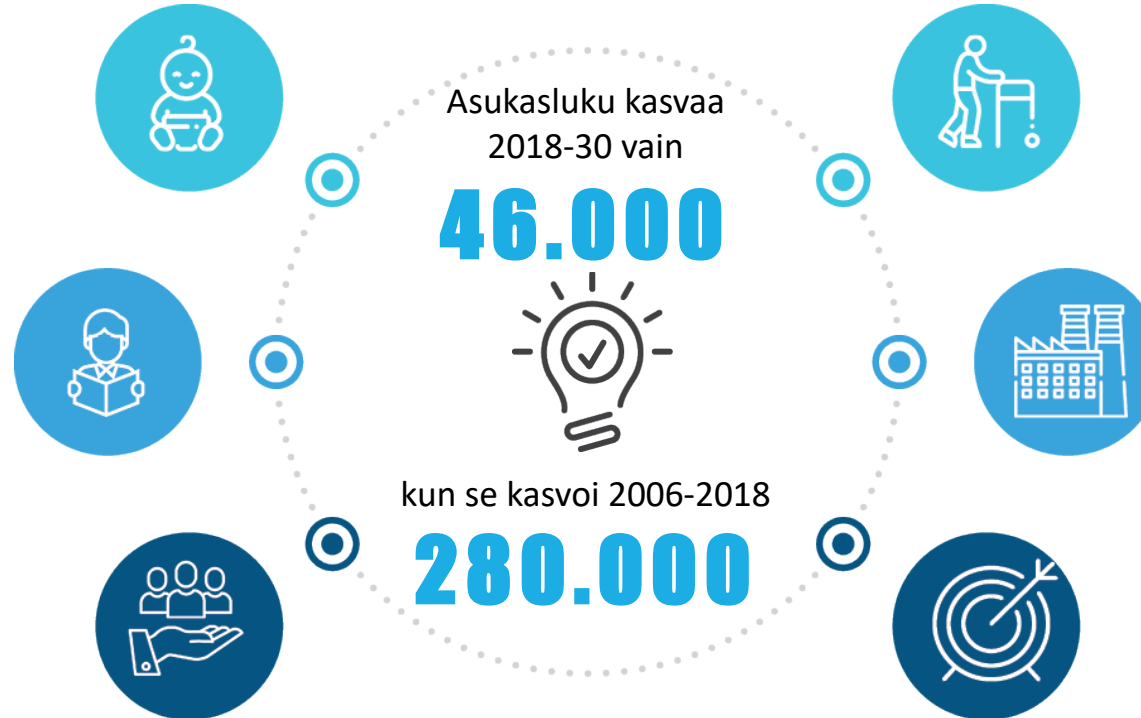
Rahoitustarve -310 milj eur
Eläköityminen 17.000 htv

Perusopetuksen (alakoulu) henkilöstötarpeen alenema -4.000 htv

Rahoitustarve -230 milj eur
Eläköityminen 12.100 htv

Palveluntarpeen muutos, jos ei sopeuteta 3,2 mrd eur - 580 eur/asukas

Palveluntarpeen muutos, jos sopeutus 100%
1 mrd eur - 180 eur/asukas



Työikäiset -70.244 kpl
yli 74-vuotiaat +279.873 kpl

Ikääntyneiden henkilöstötarpeen kasvu +15.000 htv

Rahoitustarve +550 milj eur
Eläköityminen – suuri

Käyttöomaisuuden muutos

Tehottomaksi muuttuvaa käyttöomaisuutta
taantuvilla alueilla 1,5 mrd eur - 560
eur/asukas

Lisärakennettavaa käyttöomaisuutta
kasvualueilla 2,8 mrd eur - 980 eur/asukas

Pelastava? muuttoliike

Jos muuttotappiokunnat olisivat 2016-18 sopeuttaneet menojaan muuttoliikkeen tahdissa, muuttotappio olisi sopeutettuna kääntynyt 100 milj euron voitoksi. Jos kunnat eivät olisi pystyneet sopeuttamaan, olisi vaikutus ollut -300 milj euroa.

Jos muuttovoittokunnat olisivat myös sopeuttaneet palveluitaan, olisi vaikutus ollut -97 milj euroa. Jos ne eivät olisi sopeuttaneet, olisi vaikutus ollut -123 milj euroa.