

Resumé av publikationen

UTREDNING OM REHABILITERANDE UNDERVISNING INOM YRKESUTBILDNINGEN

Anna-Kaisa Peruskivi

**KOMMUN-
FÖRBUNDET**



Innehåll

Inledning:	
Rehabiliterande undervisning fyller en strukturell lucka i utbildningssystemet	3
Viktiga observationer	4
Vem är den rehabiliterande undervisningen avsedd för?	6
Vad är rehabiliterande undervisning?	7
Rekommendationer för utveckling av rehabiliterande undervisning	9
Sammanfattning	10

Inledning

Rehabiliterande undervisning fyller en strukturell lucka i utbildningssystemet

Utvidgningen av läroplikten har stärkt det ansvar som utbildningsanordnare på andra stadiet har när det gäller att stödja alla unga i genomförandet av studierna. Samtidigt har den synliggjort en grupp studerande, vars behov de nuvarande stödformerna inte tillgodoser tillräckligt väl.

Bakgrunden till denna utredning är det initiativ gällande en utveckling av rehabiliterande undervisning som Kommunförbundet och yrkesutbildningsanordnarnas nätverk Arenan presenterade våren 2024. I initiativet konstaterades att de nuvarande stödformerna inte är tillräckliga i situationer där en studerandes funktionsförmåga har försämrats på grund av till exempel psykiska symptom eller utmaningar i fråga om ork eller hantering av vardagen. I sådana fall är det inte alltid, åtminstone tillfälligt, ett realistiskt mål att avlägga en examen, även om den unga inte står helt utanför utbildningen. För att stödja dessa unga föreslås i initiativet att en modell för rehabiliterande undervisning ska utvecklas för att fylla den lucka som identifierats i utbildningssystemet.

Syftet med denna utredning är att strukturera behovet av rehabiliterande undervisning, dess nuläge och utvecklingsmöjligheter inom yrkesutbildningen. Rehabiliterande undervisning granskas som en modell som kombinerar utbildning, verkstadsverksamhet för unga och välfärdsområdets tjänster till en helhet som stöder den unga. Utredningen baserar sig på materialet från en enkät riktad till yrkesutbildningsanordnare, välfärdsområden och aktörer inom verkstadsverksamheten för unga (n = 195) samt på en granskning av en verksamhetsmodell som innehåller 12 element av rehabiliterande undervisning.

11.5.2026

Anna-Kaisa Peruskivi

”Läropliktslagen får inte en studerande att komma till skolan om utmaningar med den psykiska hälsan förhindrar det.” (välfärdsområdet)

Viktiga observationer

Behovet av rehabiliterande undervisning har i stor utsträckning bekräftats av olika aktörsgrupper. Nästan 90 procent av dem som besvarade enkäten ansåg det vara åtminstone ganska viktigt att utveckla en rehabiliterande undervisning. Målgruppen beräknas omfatta omkring 10 procent av de läropliktiga studerandena vid yrkesläroanstalterna.

En viktig observation är att utmaningen inte handlar om brist på enskilda tjänster, utan om att de befintliga tjänsterna inte bildar en fungerande helhet. De unga stöds redan i dag på många sätt, men stödet bygger till stor del på lokala lösningar och enskilda aktörer. Detta leder till att stödet till de unga som har det svårast inte genomförs tillräckligt systematiskt eller jämlikt.

”Det finns ingen modell. Sakerna sköts olika för varje studerande, samarbetet varierar.”
(utbildningsanordnare)

Problemet framhävs i situationer där den ungas behov av stöd överskrider gränserna för en enskild tjänst. Då kan den unga inte delta i utbildningen, men det finns inte heller någon lämplig rehabiliterande servicehelhet att erbjuda honom eller henne. Detta utgör en strukturell lucka i servicesystemet. Utan en tydlig helhet kan ansvarsfördelningen bli oklar, stödet splittras och den ungas situation dra ut på tiden. I enkätsvaren återkommer oron för att unga hamnar i en så kallad gråzon där tjänsterna inte bildar en kontinuitet.

”Utbildningsanordnaren kan ha den uppfattningen att den unga inte är i stånd att studera och att han

eller hon borde erbjudas rehabiliterande verksamhet av välfärdsområdet. Välfärdsområdet har ingen sådan verksamhet att erbjuda.” (välfärdsområdet)

Den rehabiliterande undervisningen framkommer inte som en ny, separat utbildningsform, utan som ett behov av att kombinera pedagogiskt stöd, rehabilitering och ett coachande arbetssätt för att skapa en mer sammanhängande helhet än i dag. Detta förutsätter en modell där utbildningsanordnaren, verkstadsverksamheten och välfärdsområdets tjänster samverkar.

”Den rehabiliterande undervisningen skulle skapa en väg som erbjuds före eller vid sidan av en HUX-utbildning, för dem vars funktionsförmåga ännu inte möjliggör studier inom HUX. Detta skulle möjliggöra en gemensam servicehelhet (utbildning + välfärdsområdets tjänster + verkstadsverksamhet).” (utbildningsanordnare)

”Alla parter ser i sin egen kundgrupp ett behov som de inte kan tillgodose på egen hand. Då borde man skapa en möjlighet och en verksamhetsmodell som man tillsammans kan utforma till en sömlös helhet.” (ungdomsverkstäder)

På det lokala planet har man utvecklat fungerande lösningar, vilket visar att element som ingår i en rehabiliterande undervisning kan genomföras redan inom de befintliga strukturerna. De utgör dock inte en enhetlig eller nationellt strukturerad helhet. Enhetliga riktlinjer är också viktiga ur jämlikhetsperspektiv, så att det stöd som de unga får inte beror på var de bor eller studerar.

**Problemet är inte bristen
på tjänster, utan samordningen
av dem**



Vem är den rehabiliterande undervisningen avsedd för?

Den rehabiliterande undervisningen är avsedd för unga som deltar i eller omfattas av en utbildning, men vars funktionsförmåga tillfälligt inte gör det möjligt att framskrida i studierna inom de nuvarande strukturerna. Målgruppen förenas av en försämrad förmåga att studera. Detta kan ta sig uttryck i svårigheter att delta i undervisningen, långvarig frånvaro, utmaningar med att engagera sig i studierna eller en upplevelse av belastning i läroanstaltsmiljön.

Ofta finns det bakomliggande utmaningar som rör psykisk hälsa, neuropsykiatriska symptom, missbruk, ork eller livshantering mer allmänt. I dessa situationer behöver den unga samtidigt både pedagogiskt och rehabiliterande stöd. Målgruppen definieras inte utifrån diagnoser utan utifrån en helhetssyn på funktionsförmågan.

Den rehabiliterande undervisningen riktar sig särskilt till unga som hamnar mellan tjänsterna i servicesystemet: de behöver mer stöd än vad det traditionella pedagogiska stödet eller stödet inom

En del unga hamnar mellan stolarna och går miste om stöd

studerandevården erbjuder, men de omfattas inte av krävande särskilt stöd.

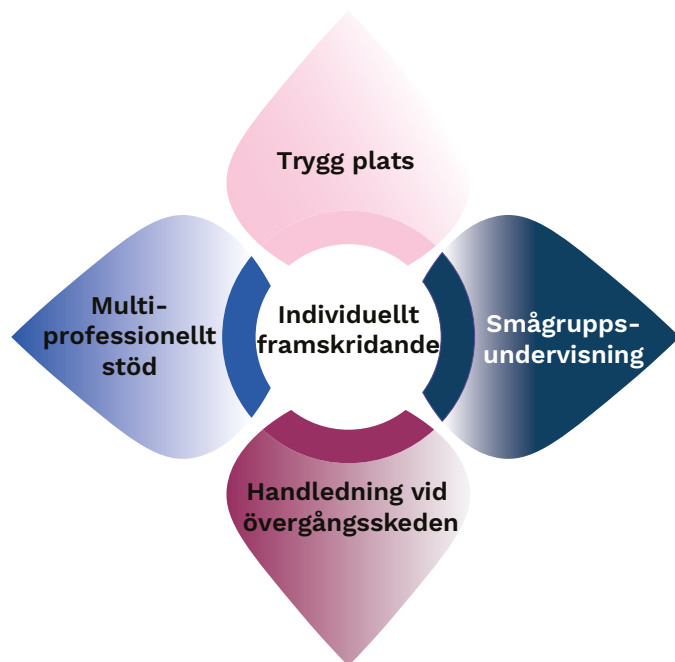
”Uppskattningsvis 15–20 % av de läropliktiga studenterna skulle ha nytta av rehabiliterande undervisning. Det handlar om studerande vars utmaningar i fråga om psykisk hälsa, ork, livshantering eller funktionsförmåga gör det svårare att följa normal studietakt. De behöver inte nödvändigtvis krävande särskilt stöd, men de har tydlig nytta av ett mer flexibelt, individuellt och rehabiliterande sätt att studera. Om rehabiliterande undervisning ges i rätt tid kan den förebygga avhopp och behovet av mer krävande tjänster senare.” (utbildningsanordnare)

Vad är rehabiliterande undervisning?

Rehabiliterande undervisning är en helhet som förenar pedagogiskt stöd, rehabilitering och ett coachande arbetssätt som stärker förmågan att hantera vardagen. Undervisningen sker i små grupper eller individuellt, vilket möjliggör ett flexibelt framskridande med studierna utifrån den studerandes situation. Målen och arbetsmängden planeras individuellt, och framsteg i studierna går hand i hand med en förbättrad funktionsförmåga. Det är viktigt att stödja vardagshantering, dygnsrytm samt sociala och känslomässiga färdigheter. Studierna fortskrider parallellt med att dessa delområden stärks.

Verksamheten bygger på ett tätt multiprofessionellt samarbete. I praktiken förverkligas detta ofta i form av modellen med arbetspar, där man kombinerar pedagogisk och rehabiliterande eller handledande kompetens. Dessutom sker ett nära samarbete med elevhälsan, andra social- och hälsovårdstjänster samt ungdomsverkstäder.

Verksamhetsmiljön utgör en viktig del av helheten. Undervisningen genomförs på en lugn och trygg plats som främjar delaktighet och minskar belastningen. Inlärningsmiljön kan vid behov också vara belägen utanför läroanstalten, till exempel i en verkstadsmiljö. I rehabiliterande undervisning ingår också stöd vid övergångsskeden. Återgången till HUX-utbildningen eller examensutbildningen är en process som sker i etapper och förutsätter ett systematiskt samarbete mellan olika aktörer.



Rehabiliterande undervisning sammanför stödet till en helhet

Den rehabiliterande undervisningen bygger på ett samarbete mellan utbildningsanordnaren, välfärdsområdet och ungdomsverkstaden, där pedagogiskt, rehabiliterande och coachande stöd kombineras i den studerandes vardag.

”Utbildningsanordnaren bör tillföra den pedagogiska kompetensen och välfärdsområdet hälsovårdstjänsterna och socialservicen. Verkstäderna har mycket kompetens i fråga om inlärningsmiljöer. Jag anser att det viktigaste här är samarbete.” (utbildningsanordnare)

”Det viktigaste är samarbetet mellan olika aktörer och att hålla fokus på den unga.” (ungdomsverkstäder)

”Någon slags överenskommen samarbetsstruktur där alla relevanta aktörer i området ingår.” (välfärdsområdet)



Rekommendationer för utveckling av rehabiliterande undervisning

De befintliga strukturerna möjliggör inte i tillräcklig utsträckning det långsiktiga och individualiserade stöd som målgruppen för rehabiliterande undervisning behöver. Utvecklingen av en rehabiliterande undervisning förutsätter strukturella lösningar som möjliggör ett multiprofessionellt och flexibelt stöd för studerande vars funktionsförmåga tillfälligt har försvagats. På basis av denna analys kan följande centrala rekommendationer ges för utvecklingen av en rehabiliterande undervisning:

Befintliga strukturer räcker inte till – vi behöver en ny lösning

1. Den rehabiliterande undervisningen identifieras och definieras

- » Rehabiliterande undervisning fastställs som en del av utbildningssystemet
- » Dess förhållande till andra former av stöd förtydligas

2. Det multiprofessionella samarbetet stärks

- » Modellen med arbetspar anvisas resurser
- » Aktörernas roller och ansvar definieras

3. Smågruppsstudier och individuella studier möjliggörs

- » Flexibla studievägar stöds
- » Studierna anpassas efter funktionsförmågan

4. Inlärningsmiljöer utvecklas

- » Lugna och trygga lokaler skapas
- » Även verkstadsmiljöer utnyttjas

5. Stöd vid övergångsskeden

- » Etappvisa och stödda övergångar skapas
- » Kontinuiteten i stödet vid övergångar säkerställs

6. Finansieringen ses över

- » Långsiktig och flexibel finansiering möjliggörs
- » Ansvarsfördelningen mellan olika aktörer förtydligas även när det gäller finansiering

7. En effektbedömning utvecklas

- » Faktorer som främjar studieframsteg identifieras
- » Både kvantitativa och kvalitativa uppgifter används vid effektbedömningen

Sammanfattning

Det nuvarande utbildningssystemet tillgodoser inte i tillräcklig utsträckning behoven hos de läropliktiga studerande vars funktionsförmåga tillfälligt har försämrats och för vilka det inte är realistiskt att avlägga examen, åtminstone inte för tillfället. Samtidigt har man på olika håll i Finland utvecklat fungerande lösningar som kan användas för att systematiskt strukturera och utveckla en rehabiliterande undervisning.

Rehabiliterande undervisning kan förstås som en pedagogisk och strukturell helhet i kontaktytan mellan utbildning och rehabiliterande tjänster. För att utveckla den krävs en nationell definition, utveckling av en finansieringsmodell samt ett förtydligande av samarbetet och ansvarsfördelningen mellan aktörerna.

Det centrala problemet är inte bristen på enskilda tjänster, utan samordningen av dem. Rehabiliterande undervisning erbjuder ett sätt att stärka utbildningssystemets förmåga att tillgodose studerandenas varierande stödbehov och främja utbildningsmässig jämlikhet. Rehabiliterande undervisning kan, om den ges i rätt tid, förebygga avbrott i studierna och behov av mer krävande tjänster.

Lösningen finns – den måste befästas som en del av systemet

På basis av denna utredning finns det redan fungerande lösningar. I utredningen identifierades 12 olika verksamhetsmodeller som utvecklats på olika håll i Finland där de centrala elementen i rehabiliterande undervisning redan förverkligas i praktiken. Dessa modeller kan utnyttjas vid utvecklingen av den rehabiliterande undervisningen. Nästa steg är att befästa den rehabiliterande undervisningen som en del av utbildningssystemets strukturer så att stödet blir systematiskt, förutsägbart och lika för alla unga som behöver det.

”Att man skapar samarbetsmodeller som gör att de unga får det stöd de behöver över servicegränserna.” (ungdomsverkstäder)

Läs mer:

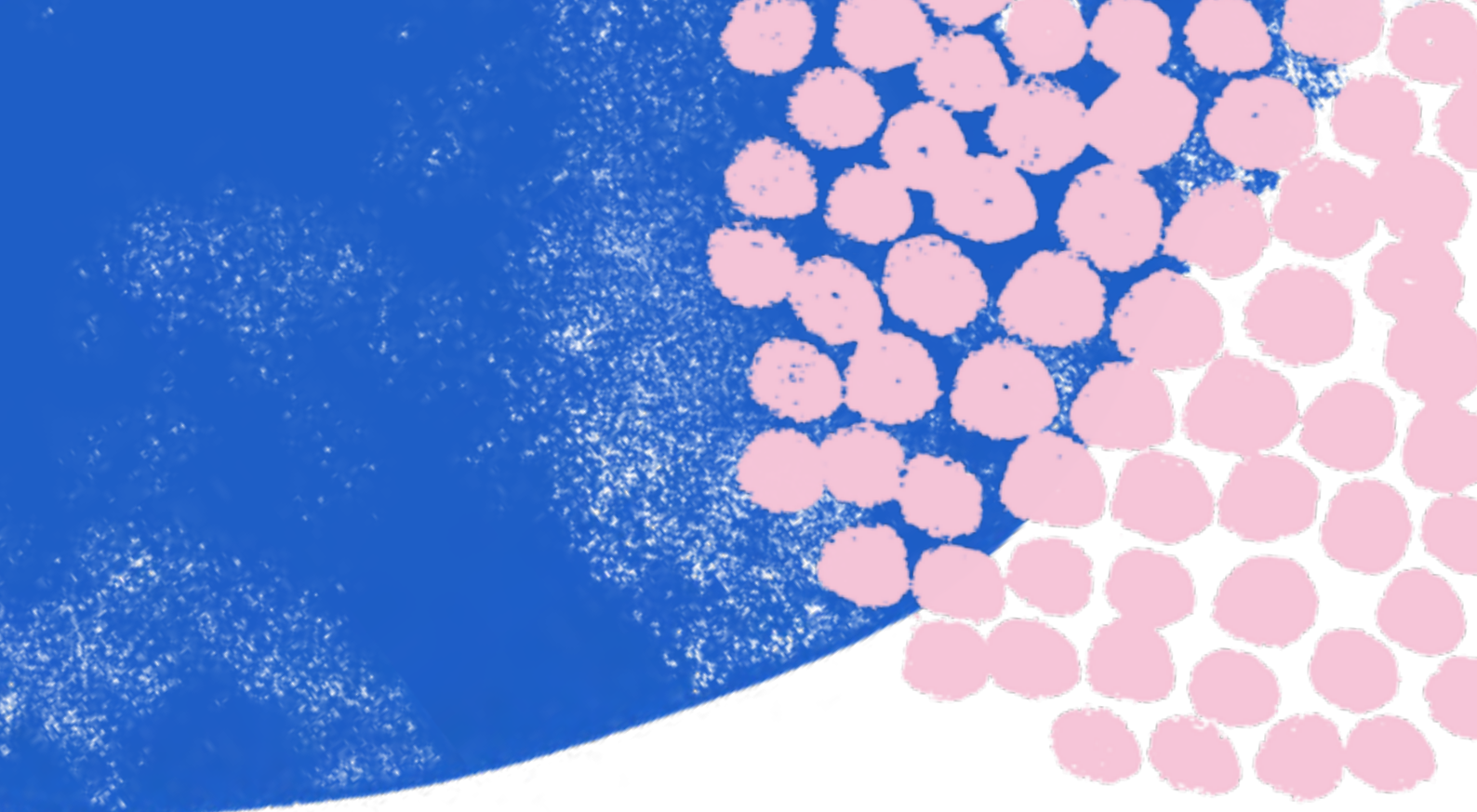


Kontaktuppgifter

Ilkka Eronen
specialsakkunnig
+358 45 138 7389
ilkka.eronen@kommunforbundet.fi

Irmeli Myllymäki
direktör för utbildningsfrågor
+358 46 921 4443
irmeli.myllymaki@kommunforbundet.fi





**KUNTA
LIITTO**

Kommun-
förbundet

Helsingfors 2026