

# **Kuntatalouden kehitys ja riskit**

Riskienhallintapäivä 11.5.2016

Minna Punakallio

pääekonomisti



# Kuntatalousohjelma 2017-2020, kuntatalouden tilasta

Kuntatalouden tila odotettua parempi vuonna 2015

- Syksyllä 2015 laadittuun ennusteeseen verrattuna
  - » vuosikate noin 300 milj. euroa parempi
  - » Tilikauden tulos noin 500 milj. euroa parempi
  - » Toiminnan ja investointien rahavirta 600 milj. € parempi
  - » Lainakanta noin 1 200 milj. euroa pienempi
- Taustalla mm. yhtiöittämisten vaikutus ja kuntien odotettua mittavammat sopeutustoimet
- Huom. Vuonna 2015 valtion toimet kiristivät kuntataloutta 218 milj. eurolla (VM:n arvio)

# Kuntien ja kuntayhtymien tilinpäätösten keskeisiä eriä vuosilta 2014 ja 2015 (ml. liikelaitokset)

Lähde: Tilastokeskus. Vuoden 2015 lukuihin on lisätty Kuntaliiton arvioimat Ahvenanmaan kuntien tiedot.

	Mrd. euroa		Vuosimuutos, %	
	2014	2015 TPA	2014	2015 TPA
<b>Toimintakate</b>	<b>-26,67</b>	<b>-27,66</b>	<b>0,8</b>	<b>3,7</b>
Verorahoitus yhteensä	29,37	29,98	1,5	2,1
- Verotulot	21,18	21,76	2,6	2,8
- Valtionosuudet	8,20	8,22	-1,1	0,3
<b>Vuosikate</b>	<b>2,88</b>	<b>2,55</b>	<b>6,7</b>	<b>-11,4</b>
Poistot ja arvonalentumiset	-2,64	-2,61	0,5	-1,1
<b>Tilikauden tulos <sup>1)</sup></b>	<b>2,16</b>	<b>0,27</b>		
Investointimenot <sup>2)</sup>	-7,62	-4,32	62,1	-43,3
Poistonalaiset investoinnit <sup>3)</sup>	-3,82	-3,72	-2,7	-2,6
<b>Toiminnan ja investointien rahavirta<sup>2)</sup></b>	<b>-0,10</b>	<b>-1,00</b>		
Pitkäaikaisten lainojen lisäys	2,74	2,42	-9,0	-11,8
Lainakannan muutos <sup>4)</sup>	0,98	0,49		
Lainakanta 31.12. <sup>4)</sup>	16,53	17,02	6,3	3,0
Rahavarat 31.12.	5,30	5,04	2,8	-4,9

1) Vuoden 2014 tuloksessa on noin 1,7 mrd. euroa liikelaitosten yhtiöittämisistä johtuvia satunnaisia tuloja.

2) Vuoden 2014 investointimenoissa on noin 3,1 mrd. euroa ja investointihyödykkeiden luovutustuloissa noin 4,2 mrd. euroa yhtiöittämisen vaikutuksia, mistä johtuen toiminnan ja investointien rahavirta oli lähes tasapainossa.

3) Poistonalaiset investoinnit = Investointimenot ilman maa- ja vesialueiden sekä osakkeiden ja osuuksien hankintaa

4) Lainakannan muutosta ja lainakantaa vuonna 2015 pienentävät liikelaitosten yhtiöittämiset (arviolta noin 300 milj. €)

# Kehitysurat: tilanne pysyy ennallaan 2016-2017, sen jälkeen heikkenee

- Kuntatalousohjelman kehitysura on painelaskelma
- Ura on parempi kuin viime syksyn ohjelmassa
- Kehitysuran mukaan:
  - » Kuntien palkkamenojen kasvu jatkuu maltillisena, palvelujen kysynnän kasvu purkautuu ostoihin
  - » Heikon talouskasvun vuoksi kuntien tulopohjan kehitys on vaimeaa
  - » Kuntien tilikauden tulos pysyy positiivisena 2018 asti, sen jälkeen kääntyy miinusmerkkiseksi
  - » Kuntien tulot eivät riitä rahoittamaan **toimintamenoja ja investointeja** minään vuonna, 2018 tilanne heikkenee
- Talouden sopeutuspaineet vaihtelevat kuntien välillä

# Kuntien ja kuntayhtymien bruttomenot, mrd. €

	2014 1)	2015*	2016**	2017**	2018**	2019**	2020**
				2)			
<b>Toimintamenot</b>	<b>38,46</b>	<b>38,15</b>	<b>38,67</b>	<b>38,51</b>	<b>39,45</b>	<b>40,49</b>	<b>41,70</b>
- Henkilöstömenot	21,21	21,00	21,04	21,13	21,35	21,61	21,96
- Palkat	16,30	16,18	16,20	16,31	16,48	16,66	16,93
- Muut henkilöstömenot	4,91	4,82	4,84	4,82	4,87	4,95	5,03
- Ostot (materiaalit ja palv.)	13,87	13,51	13,89	14,45	15,18	15,97	16,81
- Avustukset	2,46	2,76	2,80	1,98	1,98	1,98	1,99
- Muut toimintamenot	0,92	0,89	0,94	0,94	0,94	0,94	0,94
<b>Korkomenot</b>	<b>0,31</b>	<b>0,30</b>	<b>0,33</b>	<b>0,35</b>	<b>0,38</b>	<b>0,44</b>	<b>0,50</b>
<b>Investoinnit</b>	<b>7,62</b>	<b>4,32</b>	<b>4,45</b>	<b>4,60</b>	<b>4,70</b>	<b>4,75</b>	<b>4,75</b>
<b>Yhteensä</b>	<b>46,39</b>	<b>42,78</b>	<b>43,45</b>	<b>43,46</b>	<b>44,53</b>	<b>45,68</b>	<b>46,95</b>
<b>Muutos-%:</b>							
<b>Toimintamenot</b>	<b>0,3</b>	<b>-0,8</b>	<b>1,4</b>	<b>-0,4</b>	<b>2,4</b>	<b>2,7</b>	<b>3,0</b>
- Palkat	-0,5	-0,8	0,2	0,7	1,0	1,1	1,6
- Ostot (materiaalit ja palv.)	0,1	-2,6	2,8	4,1	5,0	5,2	5,3
<b>Menot yhteensä</b>	<b>7,0</b>	<b>-7,8</b>	<b>1,6</b>	<b>0,0</b>	<b>2,5</b>	<b>2,6</b>	<b>2,8</b>

1) Vuodesta 2014 lähtien toimintamenojen (ja toimintatulojen) tasoon vaikuttaa kunnallisten liikelaitosten ja ammattikorkeakoulujen yhtiöittäminen. Vuoden 2014 investointien korkea taso johtuu liikelaitosten yhtiöittämissiin liittyvistä osakkeiden ja osuuksien hankinnasta.

2) Vuonna 2017 toimintamenoja (sekä toimintatuloja ja valtionosuuksia) supistaa perustoimeentulotuen laskennan ja maksatuksen siirto Kelalle. Vaikutus toimintamenoihin on noin -700 miljoonaa euroa.

# Kuntien verotulot vuosina 2014-2020, mrd. €

(painelaskelma, kuntien veroprosentit pidetty 2016-2020 samoina)

	2014	2015*	2016**	2017**	2018**	2019**	2020**
<b>Verolaji</b>							
Kunnallisvero	18,19	18,52	18,74	19,04	19,50	20,02	20,62
Yhteisövero	1,47	1,64	1,32	1,31	1,38	1,45	1,52
Kiinteistövero	1,51	1,60	1,67	1,74	1,80	1,86	1,89
<b>Verotulot yhteensä</b>	<b>21,18</b>	<b>21,77</b>	<b>21,73</b>	<b>22,08</b>	<b>22,68</b>	<b>23,33</b>	<b>24,03</b>
<b>Muutos-%:</b>							
Kunnallisvero	1,3	1,8	1,1	1,6	2,4	2,7	3,0
Yhteisövero	12,1	11,7	-19,5	-0,8	5,4	4,7	4,8
Kiinteistövero	11,0	6,1	4,3	3,9	3,7	3,1	2,0
<b>Verotulot yhteensä</b>	<b>2,6</b>	<b>2,8</b>	<b>-0,2</b>	<b>1,6</b>	<b>2,7</b>	<b>2,8</b>	<b>3,0</b>
Tuloveroprosentti, keskim.	19,74	19,83	19,87	19,87	19,87	19,87	19,87
Yhteisöveroprosentti	20,0	20,0	20,0	20,0	20,0	20,0	20,0
Osuus yhteisöverosta, %	35,56	36,87 <sup>1)</sup>	30,92 <sup>2)</sup>	30,34	30,34	30,34	30,34

1) Työmarkkinatuen rahoitusvastuun siirtoa kunnille on kompensoitu nostamalla kuntien yhteisöveron jako-osuutta vuodesta 2015 lähtien 1,81 %-yksikköä

2) Kuntien yhteisövero-osuuden viiden %-yksikön määräaikainen korotus päättyy vuonna 2016

# Kuntien ja kuntayhtymien talous, mrd. €

(painelaskelman mukaan)

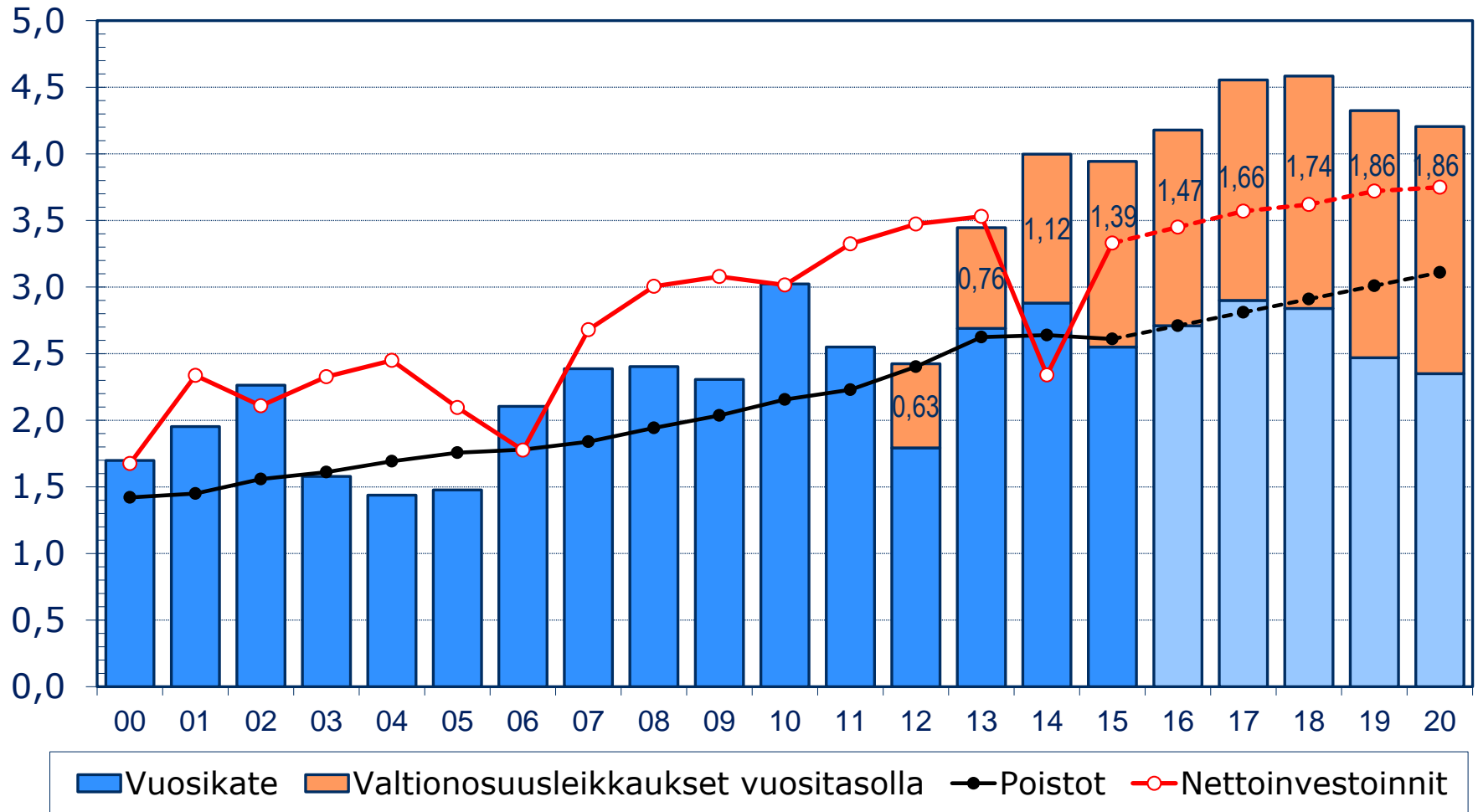
	2014 1)	2015* 1)	2016**	2017**	2018**	2019**	2020**
<b>Toimintakate</b>	<b>-26,67</b>	<b>-27,66</b>	<b>-28,07</b>	<b>-28,04</b>	<b>-28,77</b>	<b>-29,57</b>	<b>-30,48</b>
Verotulot	21,18	21,77	21,73	22,08	22,68	23,33	24,03
Käyttötalouden valt.os.	8,20	8,22	8,78	8,61	8,70	8,54	8,68
Rahoituserät, netto	0,17	0,23	0,26	0,24	0,22	0,18	0,13
<b>Vuosikate</b>	<b>2,88</b>	<b>2,55</b>	<b>2,71</b>	<b>2,90</b>	<b>2,84</b>	<b>2,47</b>	<b>2,35</b>
Poistot	-2,64	-2,61	-2,71	-2,81	-2,91	-3,01	-3,11
Satunnaiset erät, netto	1,92	0,33	0,27	0,27	0,27	0,27	0,27
<b>Tilikauden tulos</b>	<b>2,16</b>	<b>0,28</b>	<b>0,26</b>	<b>0,36</b>	<b>0,20</b>	<b>-0,27</b>	<b>-0,49</b>
<hr/>							
Tulorah. korjauserät	-2,56	-0,55	-0,55	-0,55	-0,55	-0,55	-0,55
Tulorahoitus	2,24	2,34	2,42	2,62	2,55	2,19	2,07
Investoinnit, netto	-2,34	-3,33	-3,45	-3,57	-3,62	-3,72	-3,75
<b>Rahoitusjäämä <sup>2)</sup></b>	<b>-0,10</b>	<b>-1,00</b>	<b>-1,03</b>	<b>-0,95</b>	<b>-1,07</b>	<b>-1,53</b>	<b>-1,68</b>
<b>Lainakanta</b>	<b>16,53</b>	<b>17,02</b>	<b>18,10</b>	<b>19,12</b>	<b>20,26</b>	<b>21,85</b>	<b>23,60</b>
<b>Rahavarat</b>	<b>5,30</b>	<b>5,05</b>	<b>5,05</b>	<b>5,06</b>	<b>5,09</b>	<b>5,10</b>	<b>5,12</b>

1) Kunnallisten liikelaitosten yhtiöittäminen parantaa vuonna 2014 tilikauden tulosta arviolta noin 1,7 mrd. euroa. Vuonna 2015 liikelaitosten yhtiöittäminen heikentää toimintakatetta arviolta 0,45 mrd. euroa.

2) Rahoitusjäämä = Toiminnan ja investointien rahavirta = Tulorahoitus + investoinnit, netto  
Tulorahoitus = Vuosikate + satunnaiset erät, netto + tulorahoituksen korjauserät

# Vuosien 2012-2020 peruspalvelujen valtionosuusleikkausten vaikutus kuntasektorin vuosikatteeseen

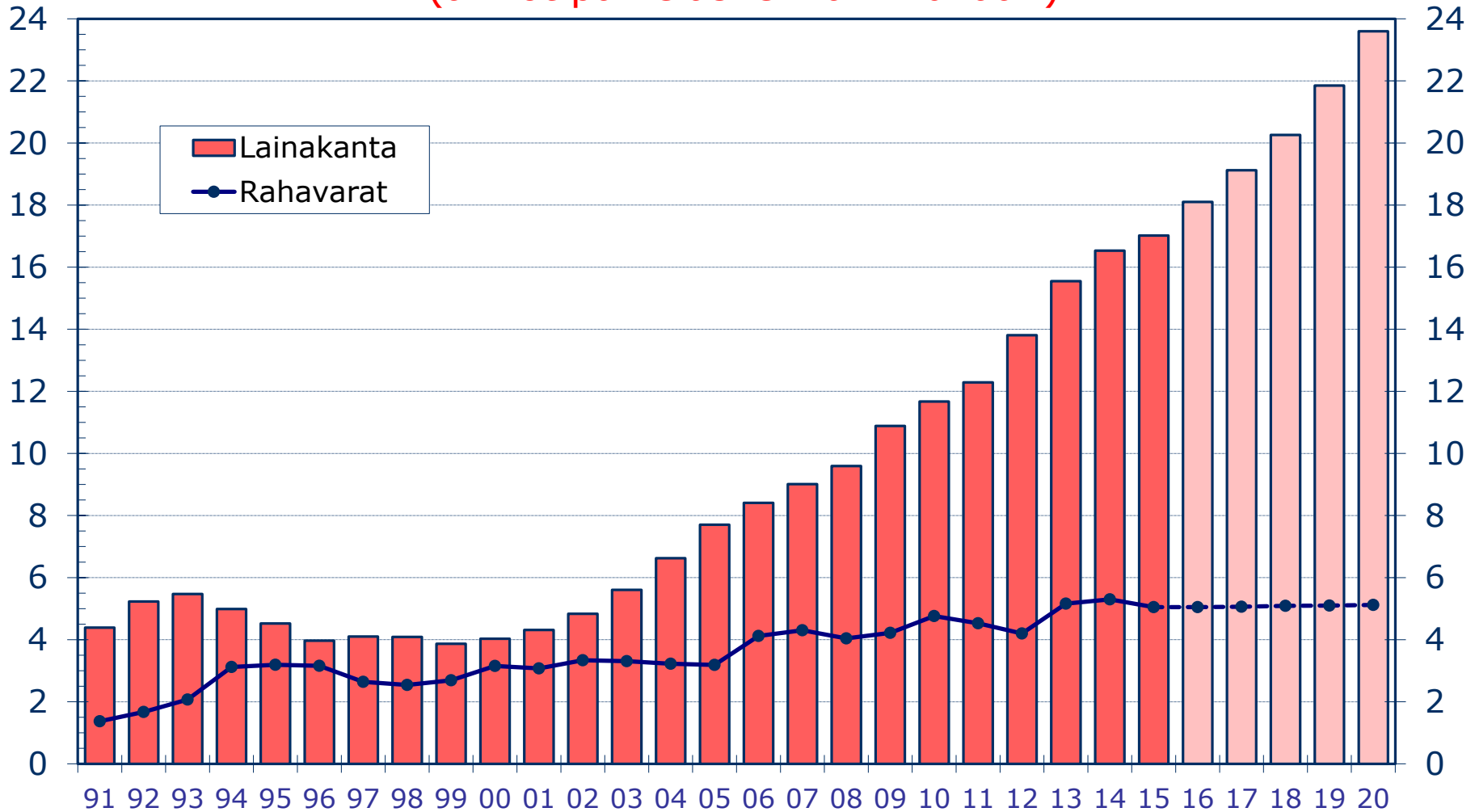
Mrd. €



Ilman vuosien 2012-2020 peruspalvelujen valtionosuusleikkauksia kuntatalous olisi vuosina 2016-2020 selvästi ylijäämäinen (vuosikate suhteessa poistoihin keskimäärin noin 150 %) ja vuosikate riittäisi myös kattamaan nettoinvestoinnit.



# Kuntien ja kuntayhtymien lainakanta sekä rahavarat 1991-2020, mrd. € (käyvin hinnoin) (arviot painelaskelman mukaan)



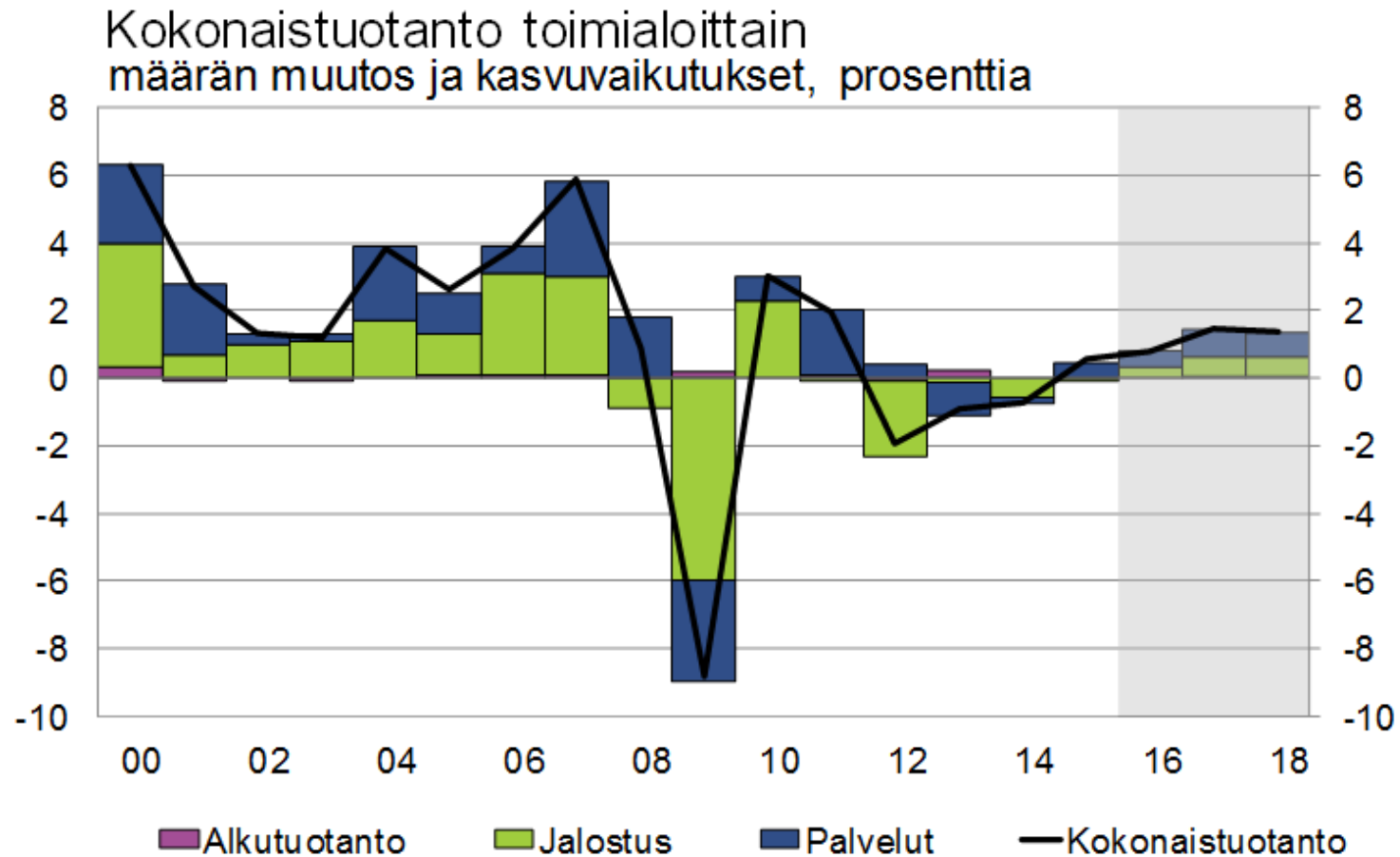
# Riskit ja niiden hallinta

Taloudelliset

Poliittiset uudistukset

# Riski: Ennustettu kasvu-ura voi pettää

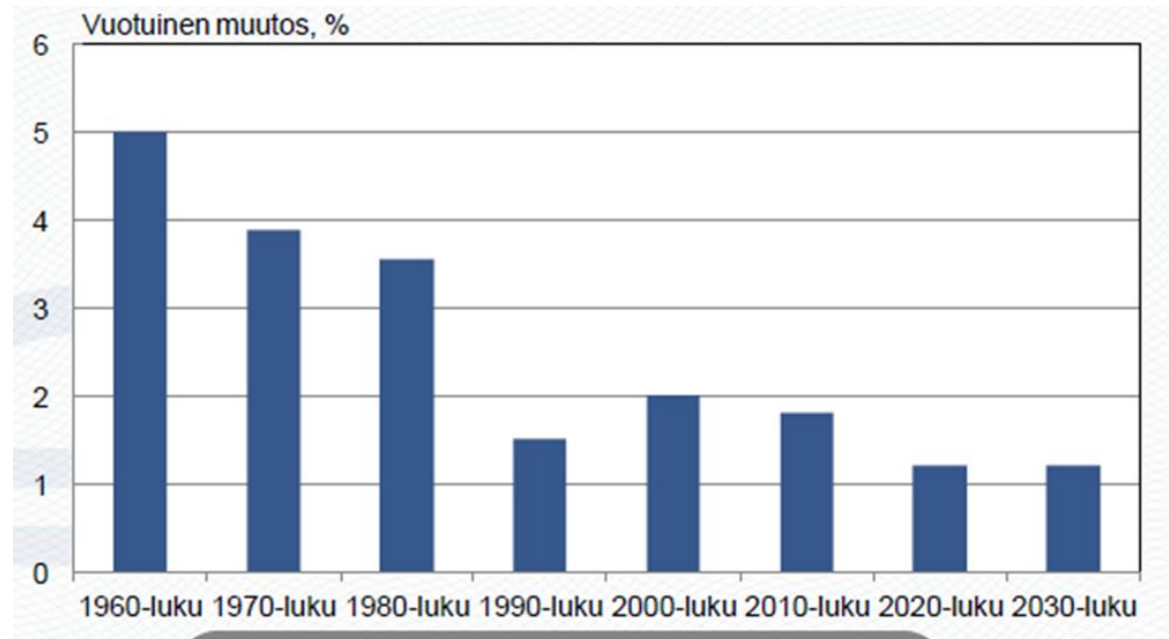
VM:n ennusteen mukaan Suomen talous kasvaa **2016-2020 keskimäärin 1,1 prosenttia**.



# VM:n kasvu-uraan on sisällytetty:

Suhdannekäänteestä huolimatta investointilama jatkuu, rakenteellinen työttömyys pysyy korkealla, väestön ikärakenne muuttuu ja työikäisen väestön määrä jatkaa supistumistaan

Ennuste  
linjassa esim.  
Suomen  
Pankin pitkän  
aikavälin  
ennusteen  
kanssa.



# Ennustelaitokset näkevät riskejä pääasiassa alaspäin

- Kansainväliset riskit
  - » Kiina, Venäjä, Kreikka
- Kotimaiset riskit
  - » Reaalitalous, työllisyys, kilpailukyky kehittyvät oletettua heikommin
- VM:n mukaan yhtä prosenttiyksikköä hitaampi talouskehitys (km. 0,1 % ) merkitsee v. 2020
  - » Työttömyysaste 1,6 %-yksikköä korkeampi
  - » Julkisyhteisöjen rahoitusjäämä 3,0 BKT-%-yks. korkeampi
  - » Julkinen velka 9,4 BKT-%-yks. korkeampi
- Yhtä prosenttiyksikköä nopeampi kasvu parantaa tilannetta lähes samalla suuruusluokalla

# Herkkyystarkastelu hitaan kasvun vaihtoehdossa

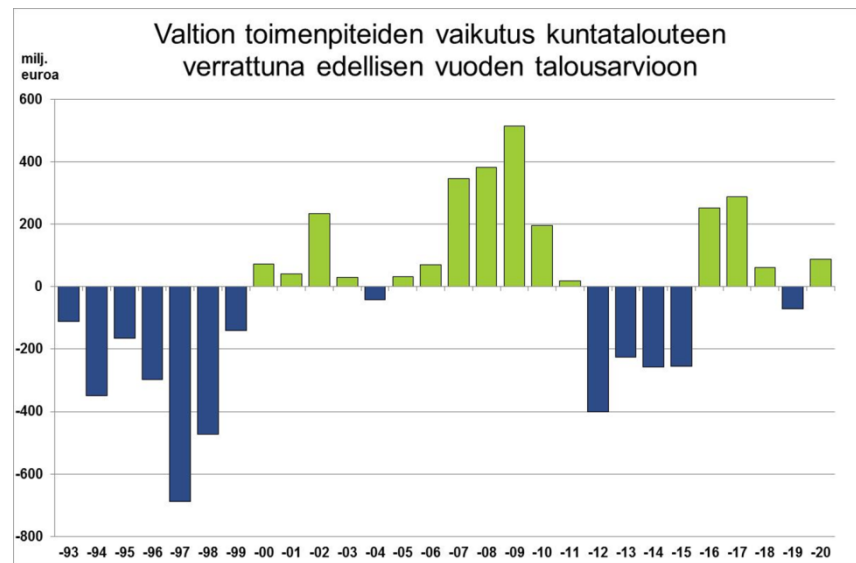
Perusura	2015	2016	2017	2018	2019	2020
BKT, muutos, %	0,5	0,9	1,2	1,2	1,1	1,1
Työttömyysaste, %	9,4	9,3	9,0	8,7	8,4	8,1
Rahoitusasema, % BKT:sta	-2,7	-2,5	-2,1	-1,8	-1,4	-1,3
Julkinen velka, % BKT:sta	63,1	65,0	66,7	67,4	67,4	67,2
Hidas kasvu	2015	2016	2017	2018	2019	2020
BKT, muutos, %	0,5	-0,1	0,2	0,2	0,1	0,1
Työttömyysaste, %	9,4	9,6	9,7	9,7	9,7	9,7
Rahoitusasema, % BKT:sta	-2,7	-3,1	-3,3	-3,5	-3,8	-4,3
Julkinen velka, % BKT:sta	63,1	66,1	69,2	71,8	74,1	76,6
Kasvu 2016—2020 1 %-yksikkö hitaampi kuin perusura						

# Riski:

## Valtion rakenteelliset uudistukset epäonnistuvat tavoitteissaan, lopputulos heikentää kuntataloutta

- Aikaisemmilla hallituskausilla valtion päätökset ovat tähdänneet lähinnä tiukkaan menokuriin ja valtion menojen säästöihin, esim. valtionosuusleikkausten muodossa
- Nyt tähdätään rakenneuudistuksilla koko julkisen sektorin tasapainottumiseen. Oikea tavoite!

Tavoitteena vahvistaa kuntataloutta.  
Onnistuvatko keinot?



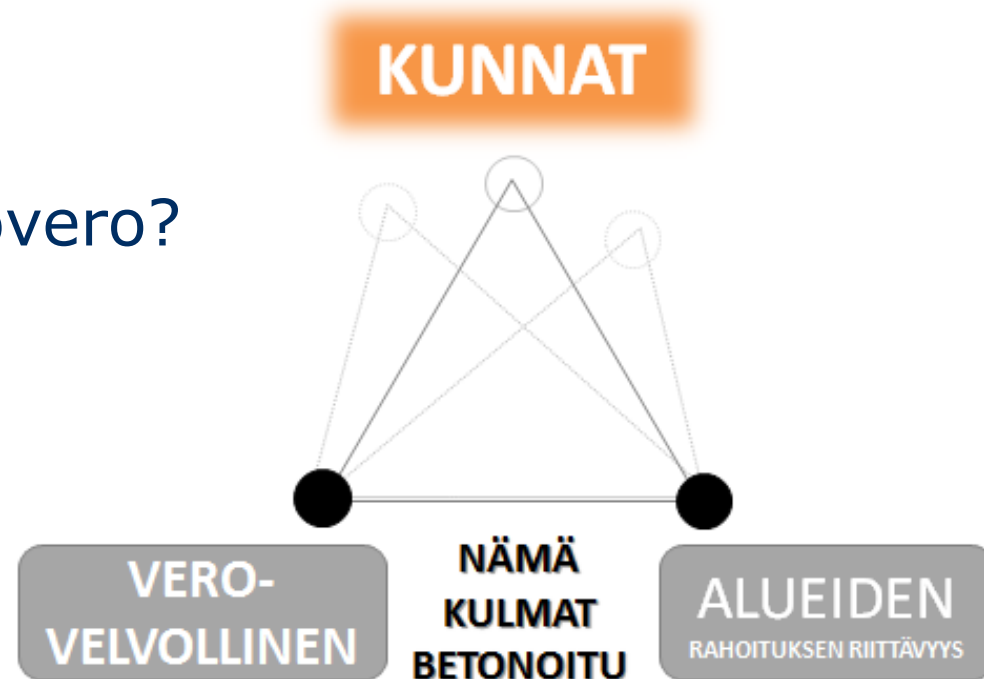
# Sote-uudistus mullistaa kuntasektorin, tapa vielä auki

- Sote-uudistus on historiallisen suuri uudistus, joka mullistaa kansalaisten palvelut ja muuttaa merkittäväällä tavalla kuntasektorin asemaa, tehtäviä ja kustannusrakennetta
- Merkittävimmät ratkaisut rahoituksen osalta puuttuvat yhä
- Riskejä aiheutuu erityisesti kunnilta valtiolle siirrettävien tulojen toteutustavassa, minkä seurauksena kuntakohtaiset epätasapainot ovat erittäin vaikeasti hallittavia.
  - » Lukuisia muita riskikohtia: verokatto, omaisuusjärjestelyt, lainojen siirrot, kuntien tuleva rahoitus, kolmen miljardin säästötavoite
- Uudistuksen vaikutuksia ei ole huomioitu kuntatalousohjelmassa ja kuntatalouden ennusteessa
  - » Kuntatalouden ennustaminen tai yksittäisten kuntien talouden ennakoiminen tämän hetkisillä tiedoilla on mahdotonta



# Esim. kuntien tulojen siirto maakunnalle kustannuksia vastaavasti

- Valtionosuuksia vähennetään siirtyviä tehtäviä vastaavasti (6/9)
- Loppuosa maakuntiin siirtyvien tehtävien kustannuksesta rahoitetaan kuntien verotuloilla (11/17)
  - » kunnallisvero vai
  - » kunnallis- ja yhteisövero?



**Kehysriihi 5.4.2016:**

*“Hallitus pitää kiinni ohjelmastaan, jonka mukaan kokonaisveroaste ei nouse.”*

## Ongelman ydin

- Kustannukset siirtyvät todellisten kustannusten tasossa
- Verotulojen tasasuuruinen vähennys (12,5 %-yksikköä) aiheuttaa maakuntiin siirtyvien tehtävien kustannusten ja tulojen epätasapainon
  - » Osassa kuntia siirtyvät **tulot ovat suuremmat** kuin niistä maakuntaan siirtyvät kustannukset
    - **Kunta häviää uudistuksessa**
  - » Vastaavasti osassa kuntia siirtyvät **kustannukset ovat paljon suuremmat** kuin niistä maakuntaan siirtyvät tulot
    - **Kunta voittaa uudistuksessa**

# Myös perustulo mullistaisi toteutuessaan kuntasektorin talouden

- Perustulokokeilu (2017-2018) on hallituksen kärkihanke
- Esiselvitys: verovapaalla perustulolla (esim. 550 euroa kuukaudessa) korvataan sekä verovapaita että veronalaisia etuuksia
- Kokeilun toteutustapa auki, päätökset noin 1500 hengen kokeilusta tämän vuoden aikana
- Hankkeen tulokset arvioidaan 2019
- Tavoitteena ottaa perustulo käyttöön tulevaisuudessa osana sosiaaliturvan uudistamista, ei yksin ratkaise kannustinongelmia

# Lue raportti kokonaisuudessaan Kunnat.netissä

Kunnat ja perustulo -raportti on luettavissa tiedoteliitteenä sivulla [www.kunnat.net/perustulo](http://www.kunnat.net/perustulo)

## Lisätietoja

Jukka Hakola, veroasiantuntija

Sanna Lehtonen, kehittämispäällikkö

Erja Lindberg, kehittämispäällikkö

Maria Porko, lakimies

Minna Punakallio, pääekonomisti

Tero Tyni, erityisasiantuntija

Sami Uotinen, johtava lakimies

Ellen Vogt, erityisasiantuntija

## Blogi:

<http://www.kunnat.net/fi/tietopankit/kolumnit/blogi/2016/Sivut/punakallio-painajainen-kuntataloudessa.aspx>

# Riski:

## Menopaineet kasvavat odotettua voimakkaammin

- Erityisesti pitkäaikaistyöttömyyteen liittyvät kuntien rahoitusvastuut

Työmarkkinatuki	2012	2013	2014	2015
	177 milj.	215 milj.	248 milj.	408 milj.

- Myös oleskeluluvan saaneiden turvapaikanhakijoiden kotouttaminen

# Riski:

## Kilpailukyky sopimusta tarvitaan, mutta heikentääkö sopimus kuntataloutta?

- Palkansaajien sotu-maksut nousevat asteittain (vähentää ansiotuloveron tuottoa)
  - » Työttömyysvakuutusmaksu 0,85 %-yks.
  - » Työeläkevakuutusmaksu 1,2 %-yks.
- Työnantajien sotu-maksut alenevat vastaavasti (kasvattaa yhteisöveron tuottoa)
- Sairausvakuutusmaksun alennus (ed. lisäksi)
- Julkisen sektorin lomarahoja leikataan (pienentää veropohjaa, mutta keventää kuntatyönantajan menoja)
- Palkkamaltti, työtulojen ehdollinen verokevennys 1 mrd. €

# Arvio kilpailukykysovimuksen vaikutuksesta kuntien verotuottoihin

Muutos edelliseen vuoteen, milj.€	2017	2018	2019	2020	Yht.
Kunnallisvero	-263	-114	-77	-77	-531
Yhteisöveron muutos, koko maa	197	83	57	-8	329
-Kuntien osuus 30,34%	60	25	17	-2	100
<b>Kumulatiivinen muutos, milj.€</b>					
Kunnallisvero suhteessa perusuraan	-263	-377	-454	-531	
Yhteisövero suhteessa perusuraan	60	85	102	100	
<b>Vaikutus kuntien verotuloihin yht.</b>	<b>-203</b>	<b>-292</b>	<b>-352</b>	<b>-431</b>	

# Kilpailukyky sopimukseen sisältyvän maksualennuksen rahoitus vielä auki

Lähde: VM 28.9.2015

Toimenpide	Valtio (milj. euroa)	Kunnat (milj. euroa)
Lomarahen alentaminen 30 prosentilla	61 (suora)	299 (suora)

- Kaikkien työnantajien sosiaaliturvamaksua alennetaan vähintään seuraavasti:
  - 0,94 prosenttiyksikköä vuodelle 2017
  - 1,00 prosenttiyksikköä vuodelle 2018
  - 1,04 prosenttiyksikköä vuodelle 2019
  - 0,58 prosenttiyksikköä vuodesta 2020 eteenpäin pysyvästi

”Alennus rahoitetaan julkisen sektorin työnantajille aiheutuvilla säästöillä, jotka syntyvät työaikaan ja julkisen sektorin lomarahoihin liittyvillä toimilla sekä työeläke- ja työttömyysvakuutusmaksujen rahoitusvastuumuutoksilla”



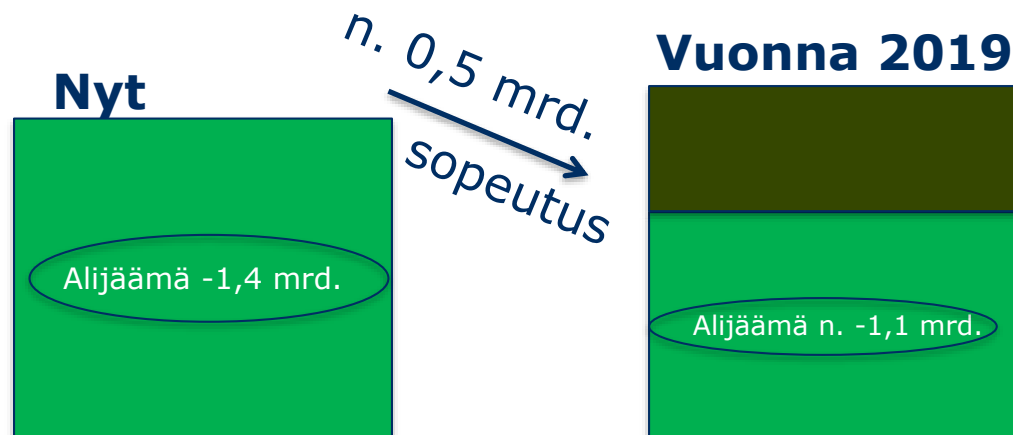
# Kuntatalouden rahoitusasematavoite

eli kansantalouden tilinpidon mukaisten kokonaistulojen ja kokonaismenojen välinen erotus

Tavoite vuonna 2019:

max. ½ % alijäämä / BKT ~ -1,1 mrd. €

- VM:n ennuste (painelaskelma): noin -1,6 mrd. €



Ei mukana sotea, tehtävien ja velvoitteiden 1 mrd. euroa kilpailukykyesityksiä !

**TASAPAINOTAVOITE**

**Kiitos!**

