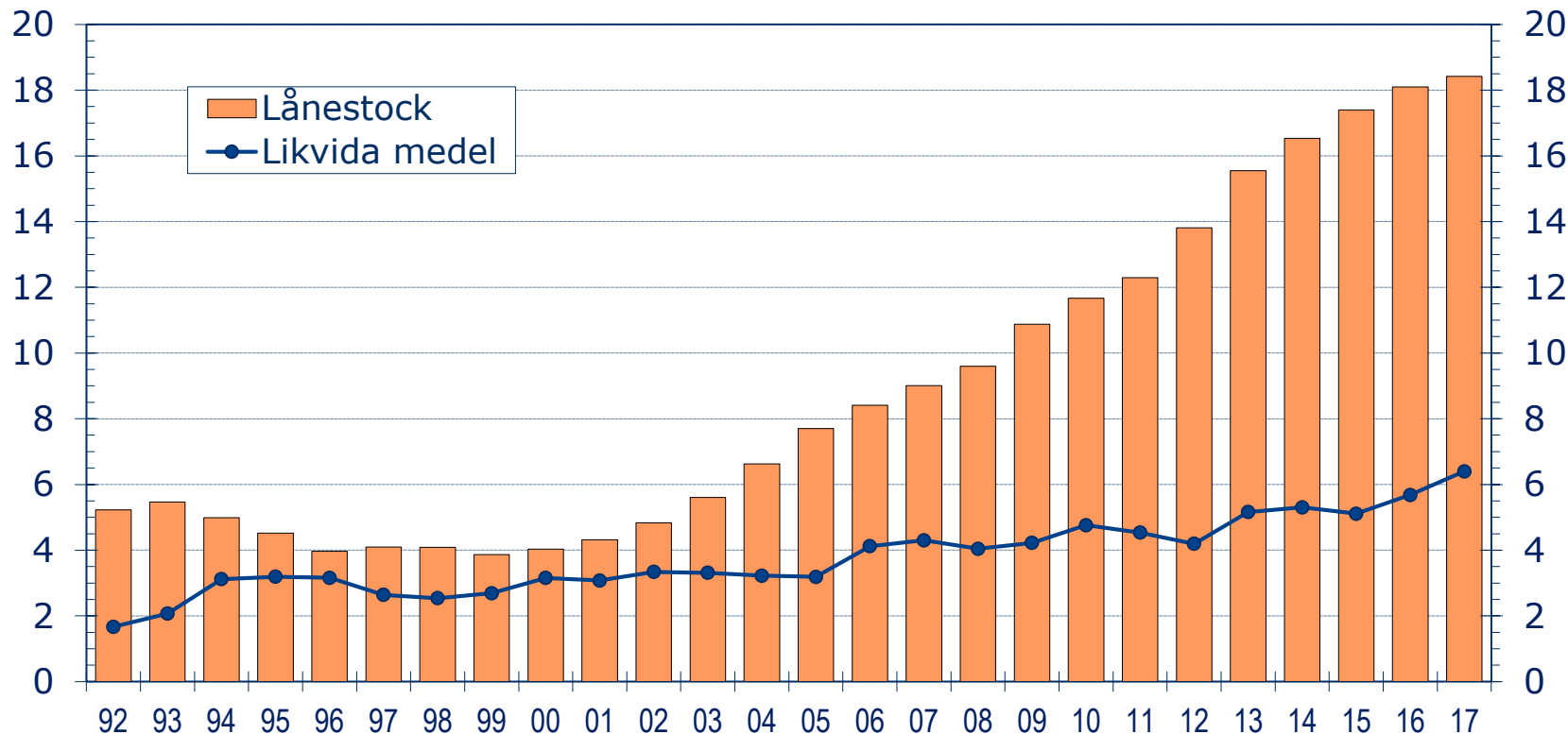
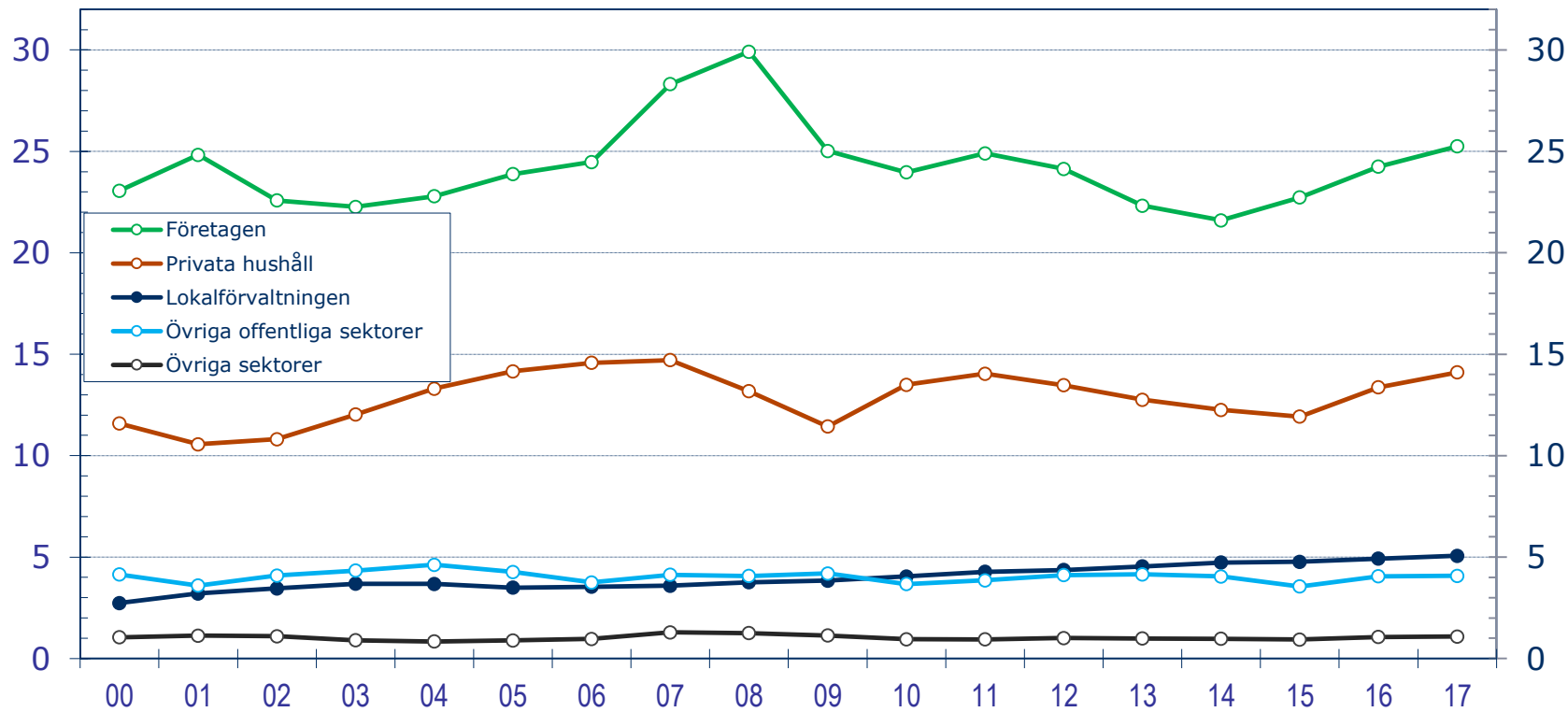


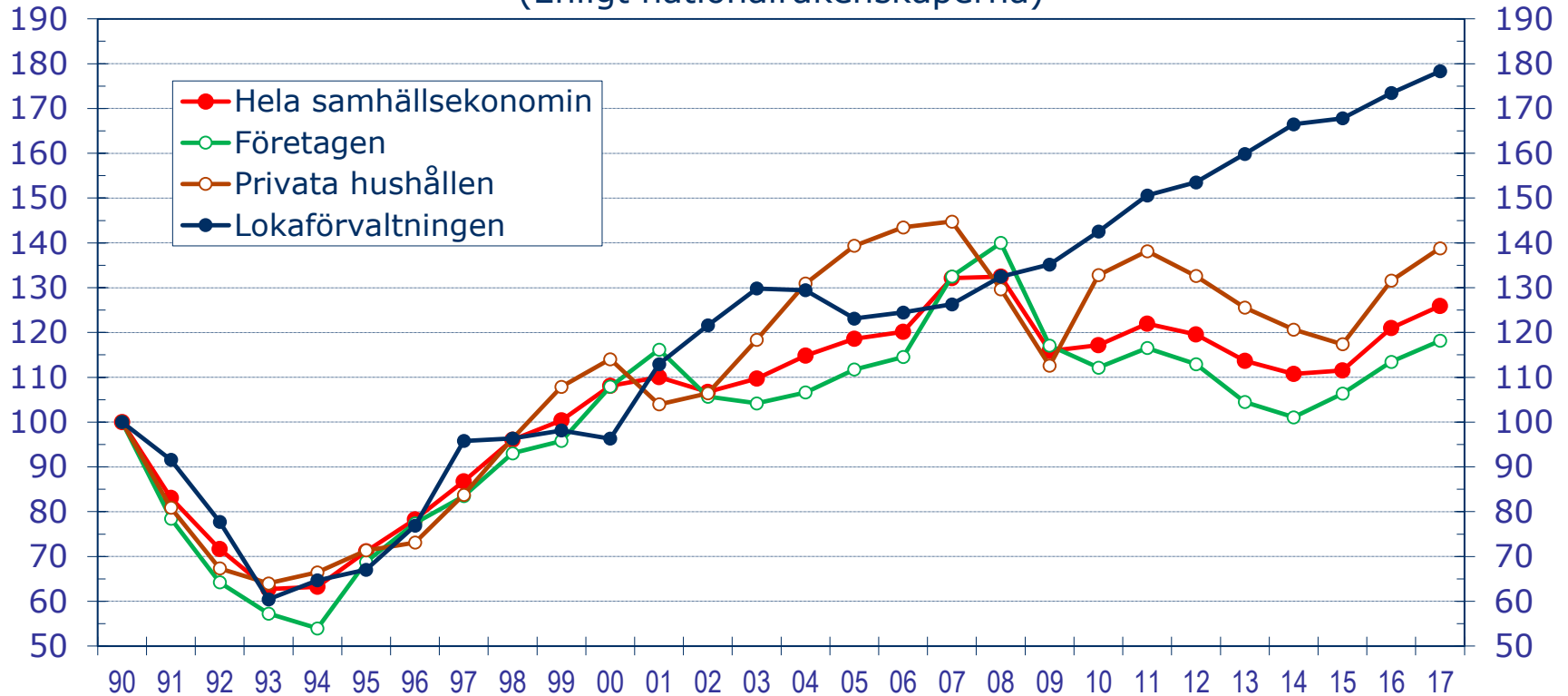
# Kommunernas och samkommunernas lånestock och likvida medel 1992-2017, md €



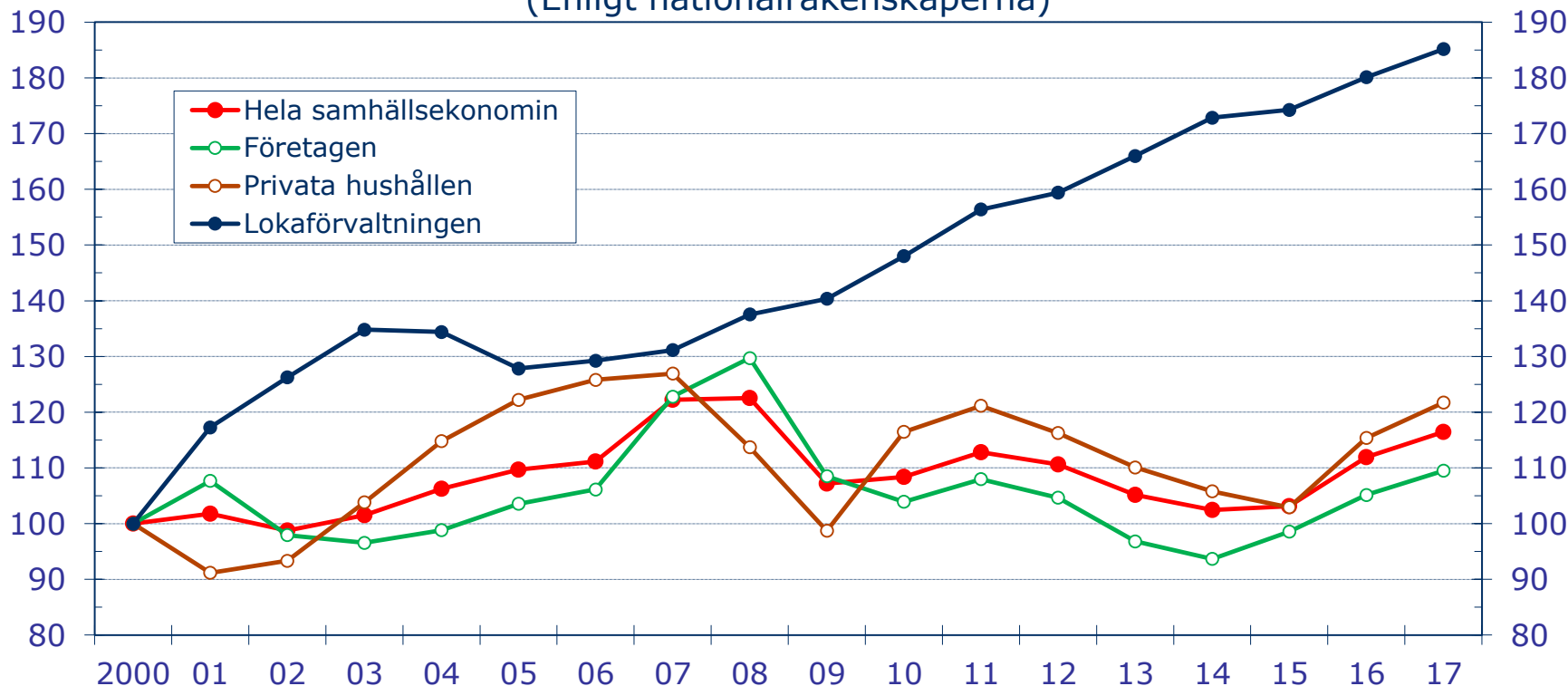
# Fasta bruttoinvesteringar 1990-2017 enligt 2017 års priser, md € (Enligt nationalräkenskaperna)



# Fasta bruttoinvesteringar indexerade enligt 2017 års priser, 1990=100 (Enligt nationalräkenskaperna)

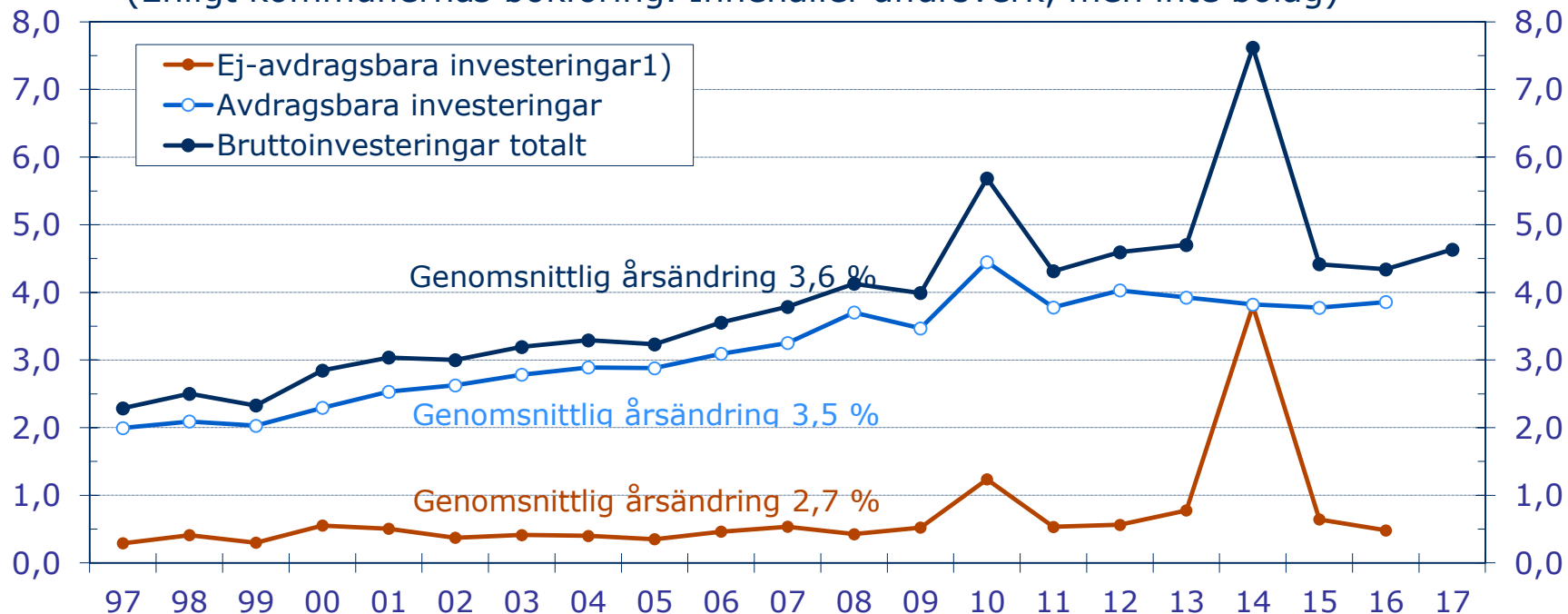


# Fasta bruttoinvesteringar indexerade enligt 2017 års priser, 2000=100 (Enligt nationalräkenskaperna)



# Kommunernas och samkommunernas bruttoinvesteringar 1997-2017 i gängse priser, md €

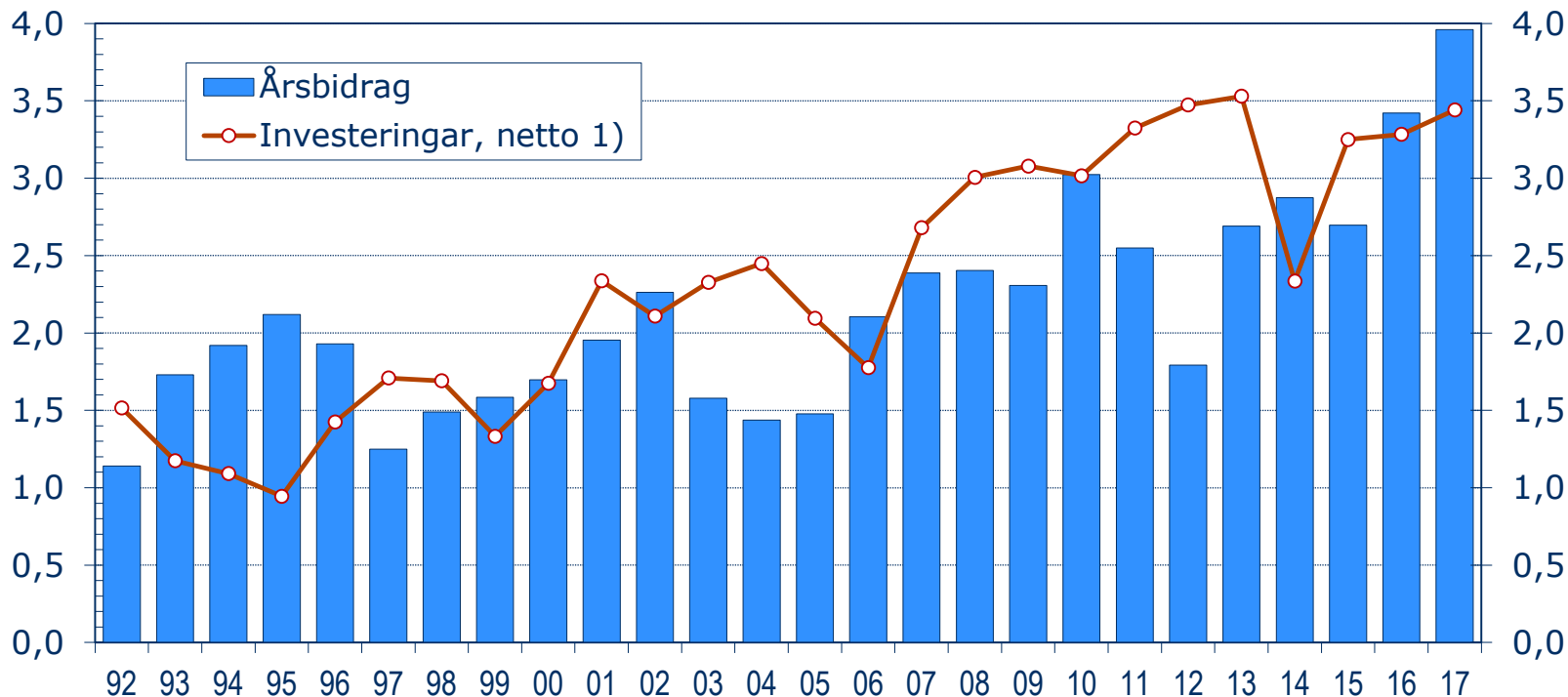
(Enligt kommunernas bokföring. Innehåller affärsverk, men inte bolag)



1) Icke-avskrivningsbara investeringar = land och vattenområden samt anskaffning av aktier och andelar

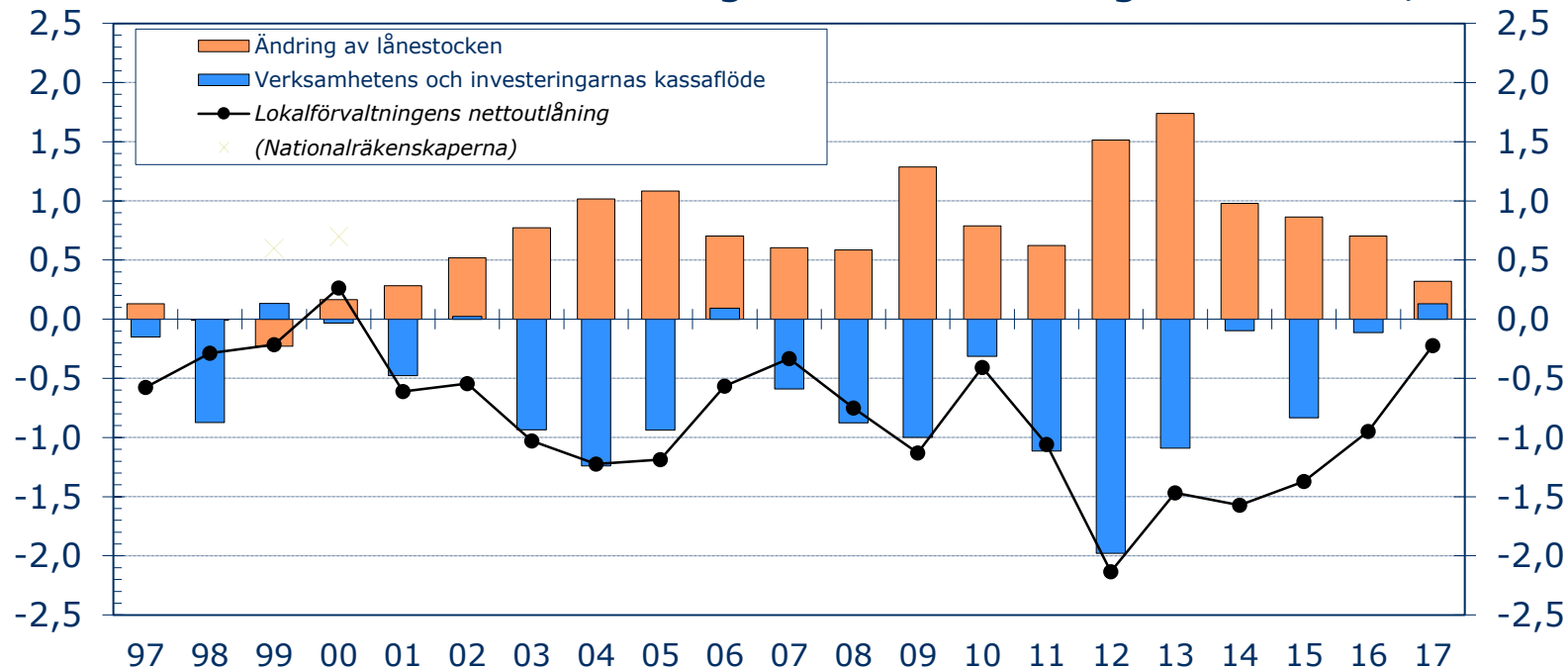
År 2010 innehåller poster i anslutning till grundandet av samkommunen Helsingforsregionens miljötjänster (HRM) – poster som hör till bildandet av samkommunen. År 2014 ökade investeringarna med omkring 3,1 md euro som orsakades av anskaffningen av aktier och andelar till en följd av bolagiseringen av kommunala affärsverk.

# Den kommunala sektorns årsbidrag och nettoinvesteringar<sup>1)</sup> 1991–2017, md €



1) Investeringar, netto = Investeringsutgifter – finansieringsandelar – inkomster från försäljning av anläggningstillgångar. Bolagiseringen av de kommunala affärsverken 2014 inverkar på nettoinvesteringarnas nivå år 2014.

# Verksamhetens och investeringarnas kassaflöde och ändringen av lånestocken samt lokalförvaltningens nettoutlåning 1997-2017, md €

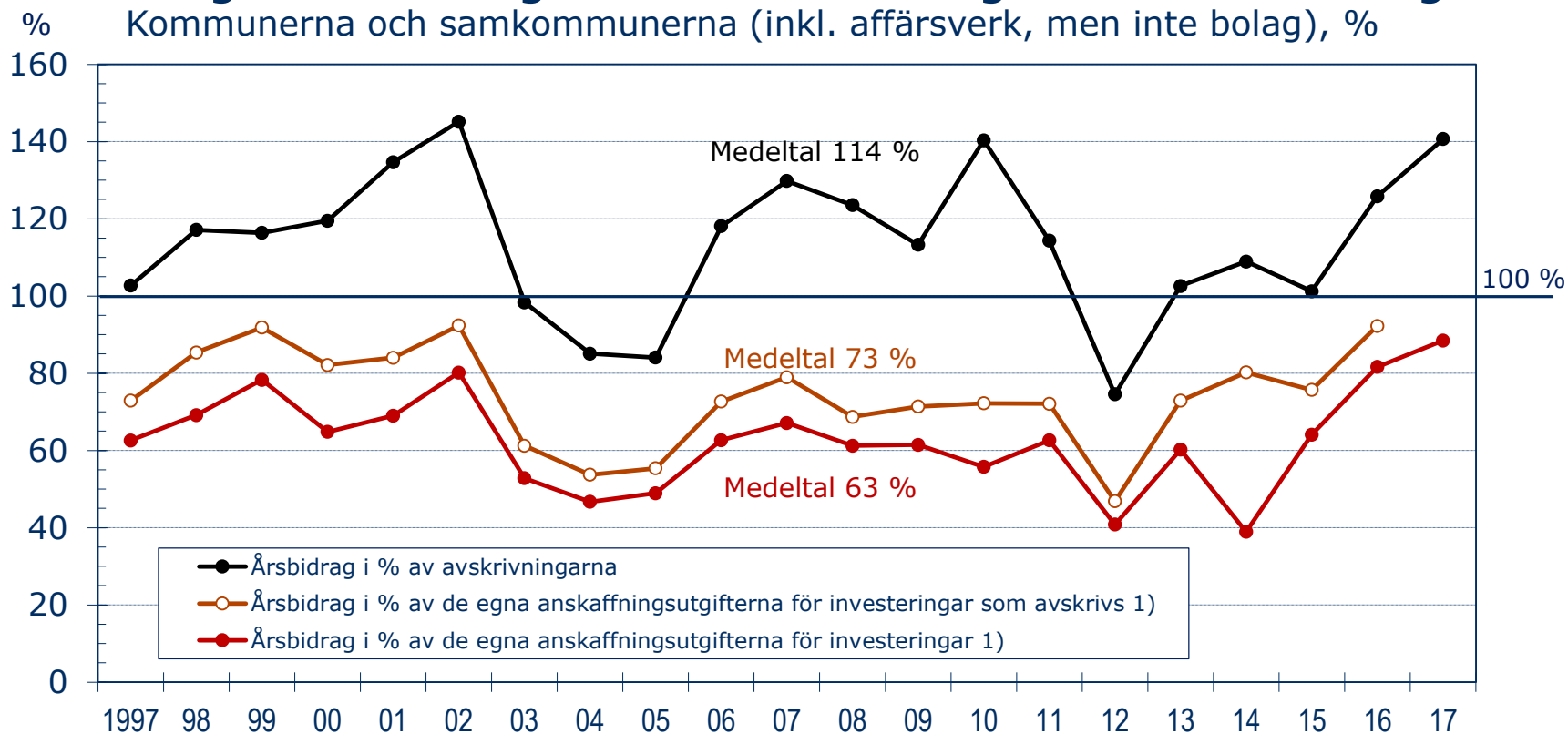


## 1) Verksamhetens och investeringarnas kassaflöde = Internt tillförda medel + Investeringar, netto

Internt tillförda medel = Årsbidrag + extraordinära poster, netto + korrektivposter till internt tillförda medel

Verksamhetens och investeringarnas kassaflöde är ett mellanresultat i finansieringsanalysen. Ett negativt belopp (underskott) beskriver att utgifter antingen måste täckas genom en minskning av de likvida medlen eller genom ökning av lånestocken. Ett positivt belopp (överskott) beskriver hur stor andel av kassaflödet som blir kvar till nettoutlåning, låneamorteringar och förstärkning av kassan.

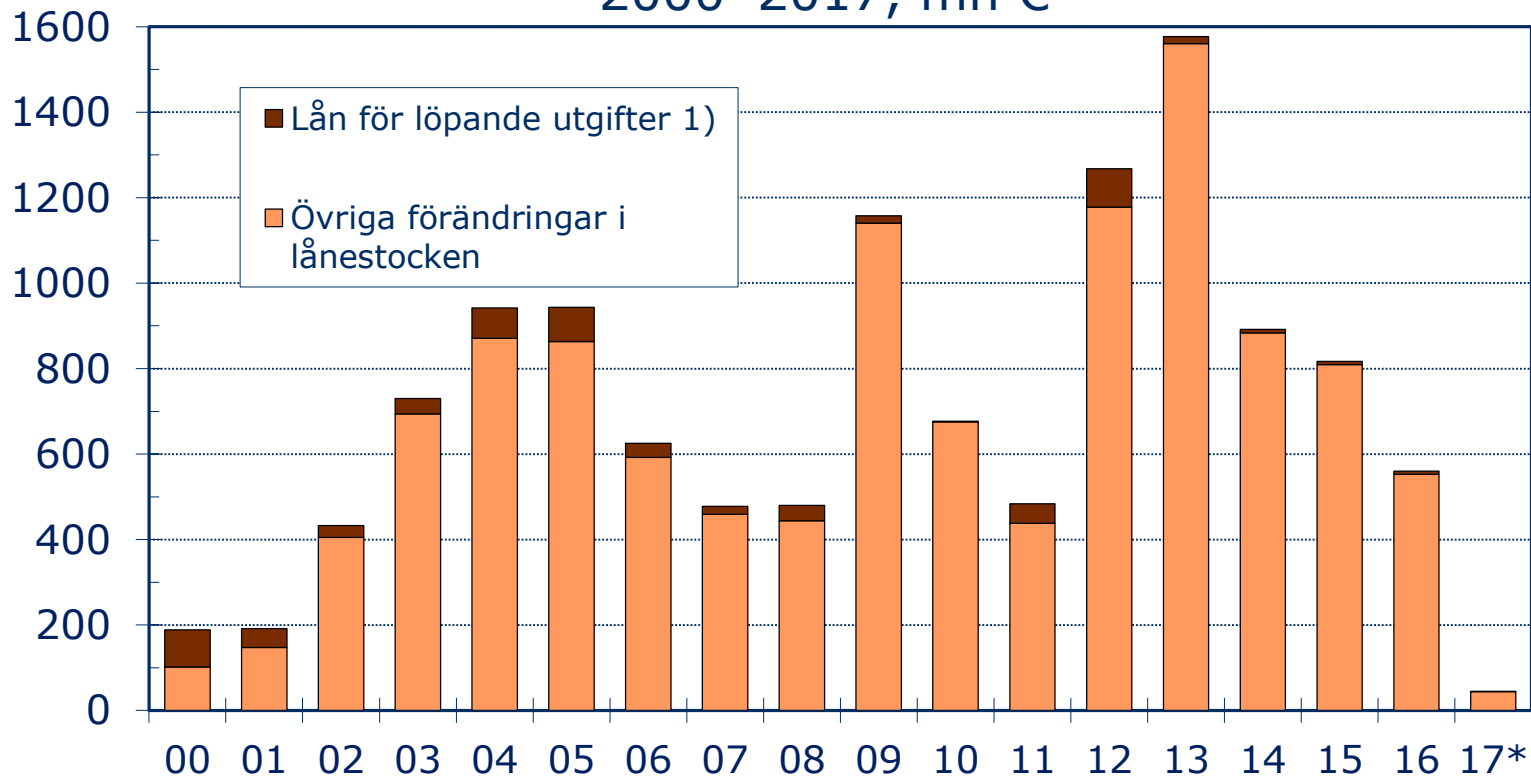
# Årsbidragets tillräcklighet för avskrivningar och investeringar



1) Investeringsutgifter – Anskaffning av mark- och vattenområden – Anskaffning av aktier och andelar – Finansieringsandelar för investeringar.



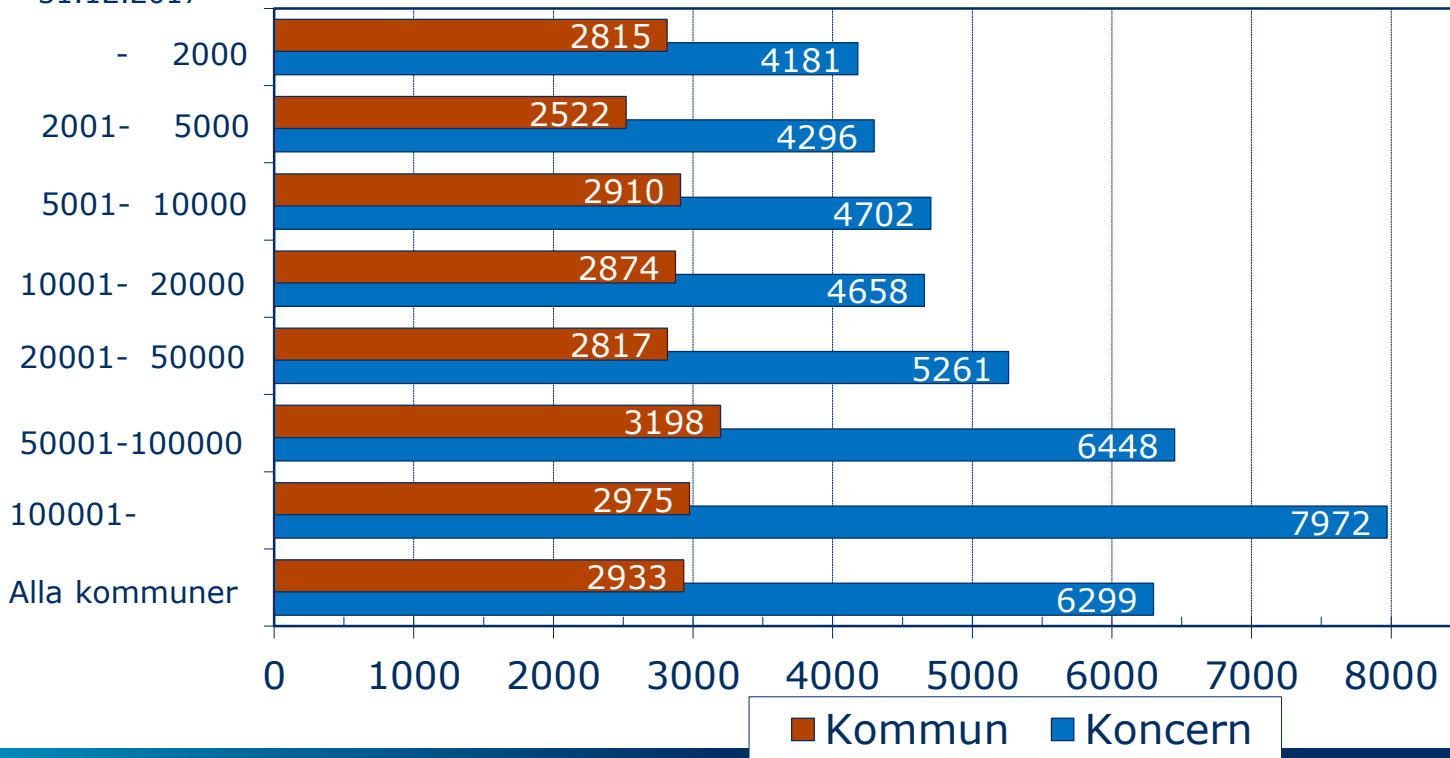
# Förändring i kommunernas lånestock 2000–2017, mn €



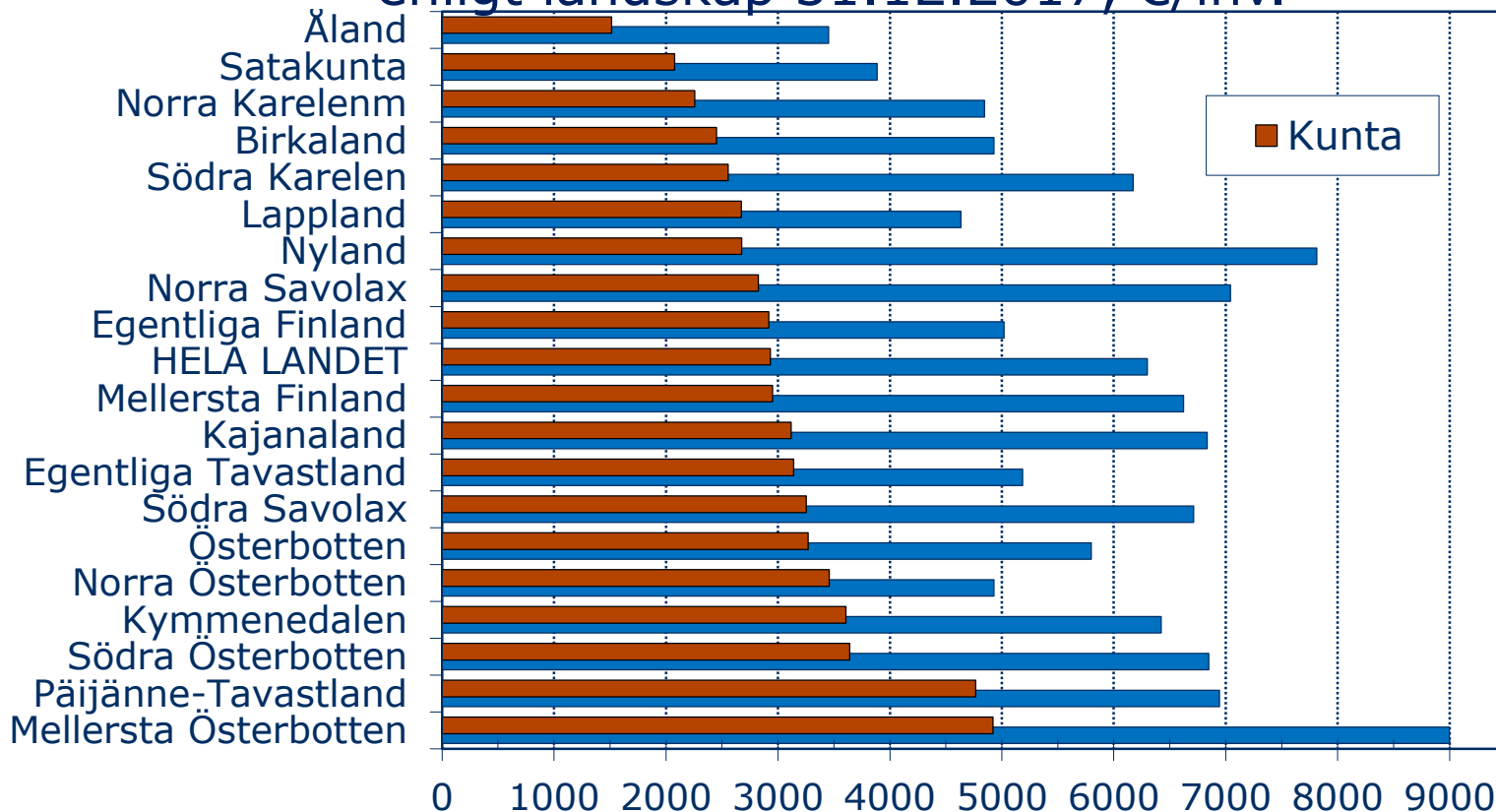
1) Lån för löpande utgifter är summan av kommunernas negativa årsbidrag. År 2000–2017 uppgick lånen för löpande utgifter till cirka 630 miljoner euro, vilket är 5 % av förändringen i lånestocken 2000–2017

# Kommunernas och koncernkoncernernas lånestock enligt kommunstorlek 31.12.2017, €/inv.

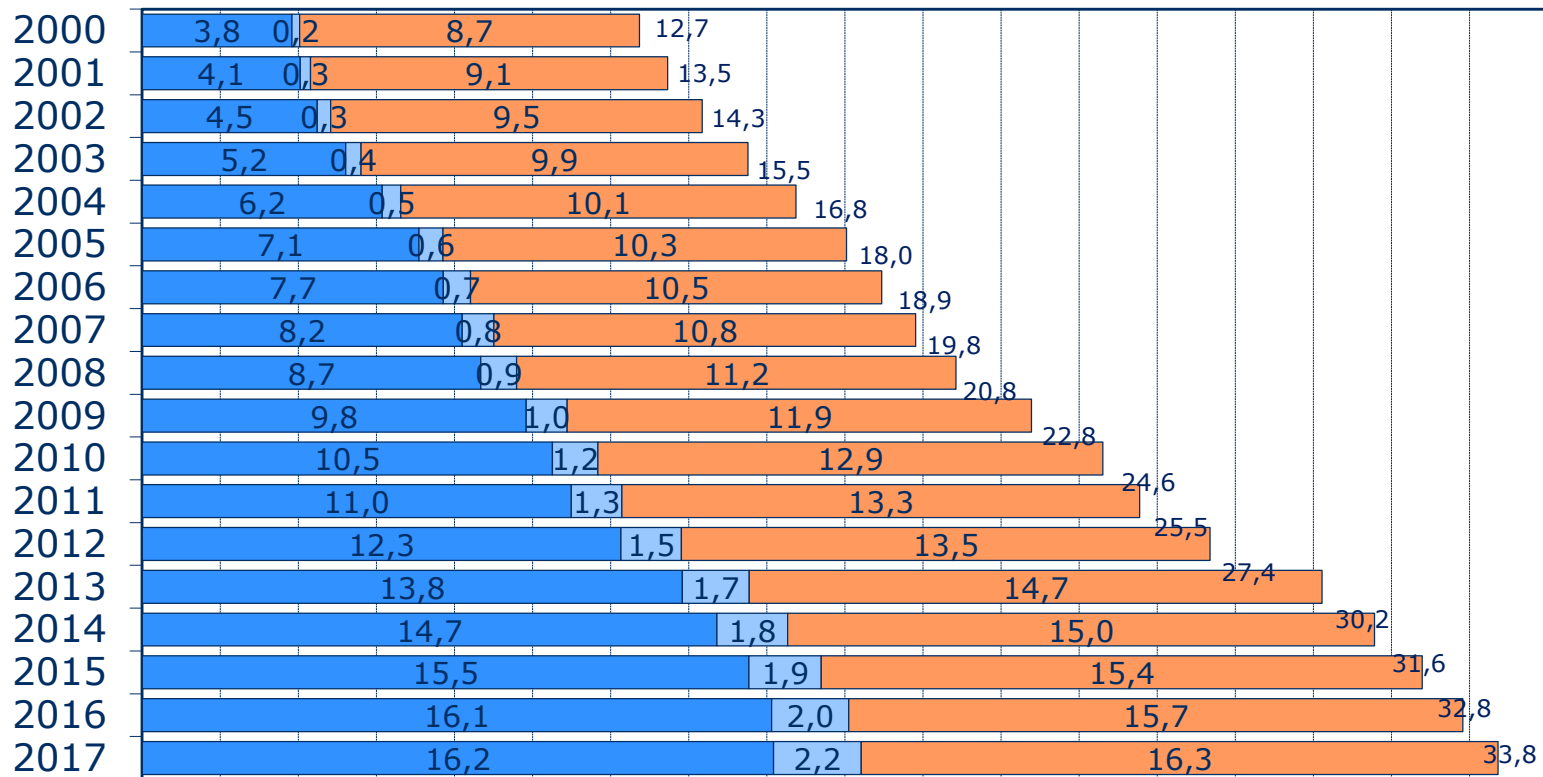
Kommunens invånarantal  
31.12.2017



# Kommunernas och kommunkoncernernas länestock enligt landskap 31.12.2017, €/inv.

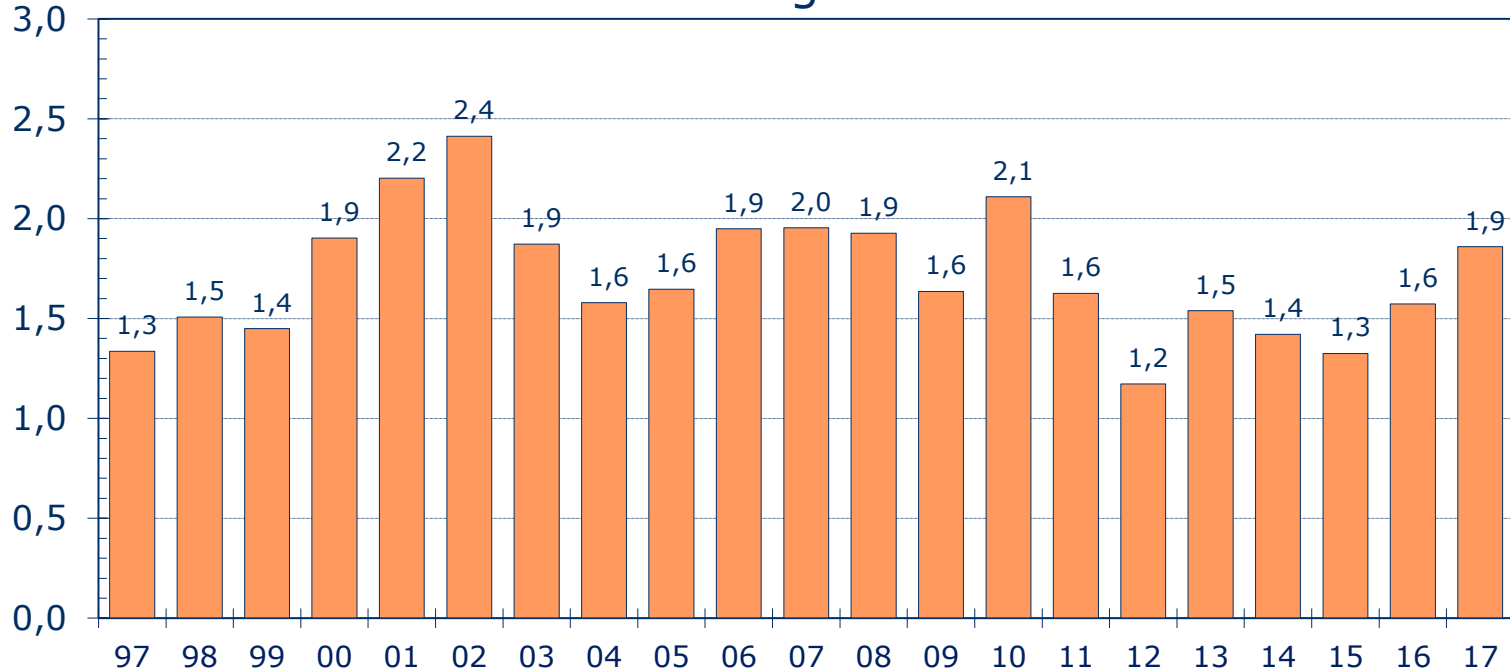


# Kommunkoncernernas lånestock åren 2000-2017, md €



■ Kommunerna   
 ■ Samkommunerna   
 ■ Dotterbolagen

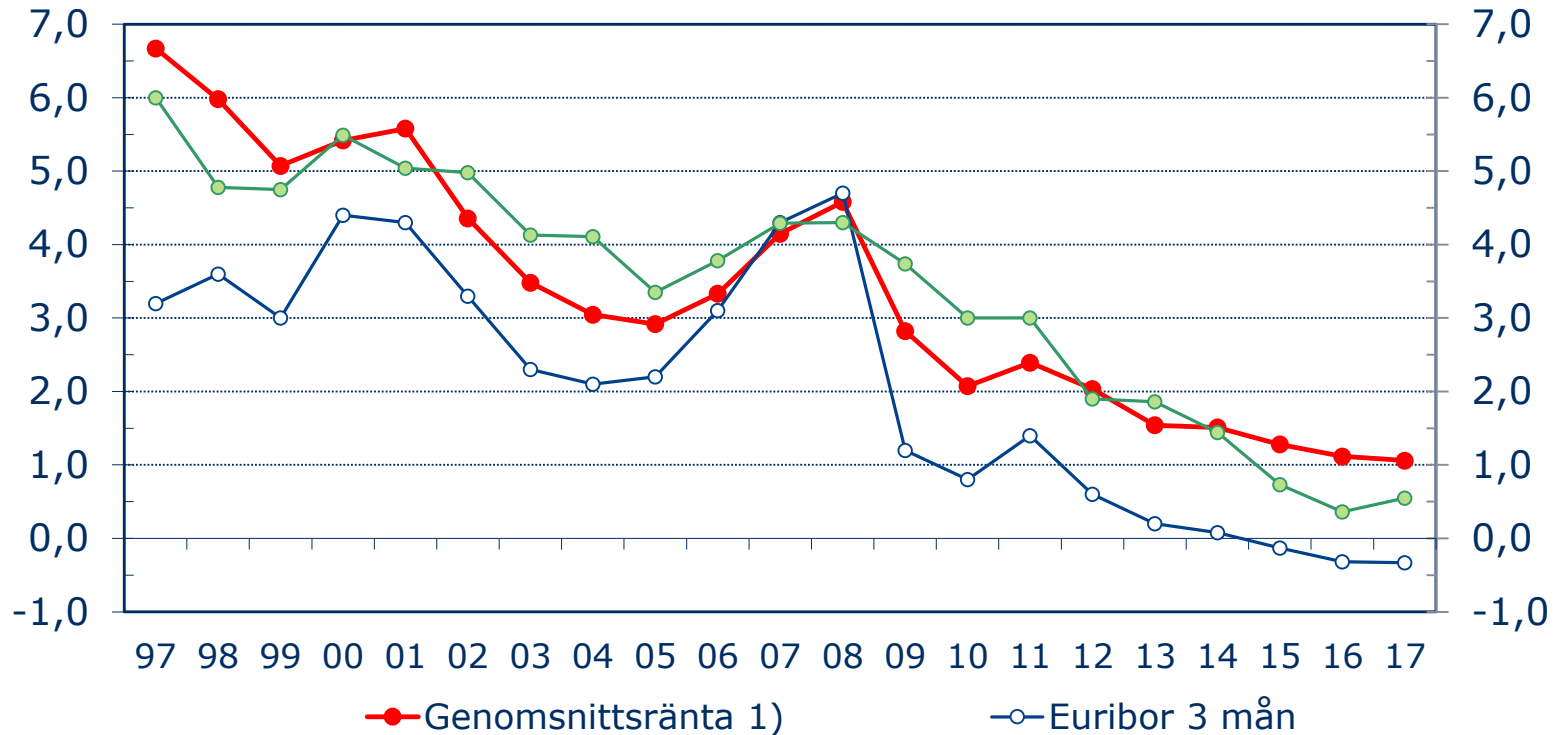
# Kommunernas och samkommunernas låneskötselbidrag<sup>1)</sup> 1997-2017



1) Låneskötselbidraget visar hur kommunens inkomstfinansiering räcker till för betalning av räntor och amorteringar på främmande kapital =  $(\text{Årsbidrag} + \text{Räntekostnader}) / (\text{Räntekostnader} + \text{Låneamorteringar})$   
Kommunens lånesköselförmåga är god om värdet för nyckeltalet överstiger 2, tillfredsställande om nyckeltalets värde är 1–2 och svag om nyckeltalets värde är mindre än ett. I dessa fall måste man ta mera lån för att sköta det främmande kapitalet, realisera egendomen eller minska på likvida medel.

**Kommunernas och samkommunernas låneskötselbidrag har under åren 1997-2016 varit i medeltal 1,7**

# Genomsnittsräntan för kommunernas lånestock 1997-2017, %



1) Ränteutgifterna enligt resultaträkningen dividerat med lånestocken år t och t-1